

**灵宝市西阎乡国土空间总体规划  
(2021—2035 年)**

**(公开稿)**

**灵宝市西阎乡人民政府  
2025 年 12 月**

# 目 录

|                      |    |
|----------------------|----|
| 第一章 规划总则 .....       | 1  |
| 第二章 发展定位与目标 .....    | 4  |
| 第一节 上位规划要求 .....     | 4  |
| 第二节 发展定位 .....       | 5  |
| 第三节 发展目标 .....       | 5  |
| 第四节 指标体系 .....       | 6  |
| 第三章 底线约束 .....       | 7  |
| 第一节 严格落实三条控制线 .....  | 7  |
| 第二节 核准落实其他控制线 .....  | 7  |
| 第三节 村庄建设边界 .....     | 9  |
| 第四章 规划分区 .....       | 11 |
| 第一节 国土空间总体格局 .....   | 11 |
| 第二节 规划分区及用途管制 .....  | 12 |
| 第五章 国土空间功能结构调整 ..... | 15 |
| 第六章 自然资源保护利用 .....   | 18 |
| 第一节 耕地资源 .....       | 18 |
| 第二节 林地资源 .....       | 21 |
| 第三节 建设用地 .....       | 22 |
| 第四节 水资源 .....        | 23 |
| 第五节 自然保护地 .....      | 25 |
| 第七章 产业规划 .....       | 27 |
| 第八章 村庄布局 .....       | 32 |
| 第一节 村庄类型与定位 .....    | 32 |
| 第二节 城乡生活圈构建 .....    | 34 |
| 第三节 人口与产业集聚发展 .....  | 36 |
| 第九章 支撑保障体系 .....     | 39 |
| 第一节 道路交通运输规划 .....   | 39 |
| 第二节 公用设施规划 .....     | 42 |
| 第三节 公共服务设施规划 .....   | 46 |

|                          |     |
|--------------------------|-----|
| 第四节 综合防灾减灾规划 .....       | 47  |
| 第十章 历史文化与景观风貌 .....      | 55  |
| 第一节 历史文化保护 .....         | 55  |
| 第二节 景观风貌管控 .....         | 57  |
| 第十一章 乡政府驻地规划 .....       | 59  |
| 第一节 空间结构 .....           | 59  |
| 第二节 用地布局规划 .....         | 60  |
| 第三节 道路交通规划 .....         | 62  |
| 第四节 公用设施规划 .....         | 63  |
| 第五节 公共服务设施规划 .....       | 71  |
| 第六节 历史文化保护 .....         | 72  |
| 第七节 “四线”管控 .....         | 72  |
| 第八节 空间形态与风貌管控 .....      | 73  |
| 第九节 综合防灾减灾规划 .....       | 75  |
| 第十二章 土地综合整治与生态修复 .....   | 80  |
| 第一节 土地综合整治 .....         | 80  |
| 第二节 生态修复 .....           | 82  |
| 第十三章 规划传导 .....          | 86  |
| 第一节 单元划分 .....           | 86  |
| 第二节 乡政府驻地单元 .....        | 86  |
| 第三节 村庄单元 .....           | 87  |
| 第十四章 “通则式”村庄规划管理规定 ..... | 96  |
| 第十五章 规划实施 .....          | 100 |
| 第一节 完善规划体系 .....         | 100 |
| 第二节 制定实施计划 .....         | 100 |
| 第三节 实施保障措施 .....         | 101 |

# 第一章 规划总则

## 第 1 条 编制目的

为加快推进国土空间规划体系建设，以习近平新时代中国特色社会主义思想为指导，认真贯彻创新、协调、绿色、开放、共享的发展理念，充分发挥总体规划在国土空间规划体系中承上启下的作用，立足西阎乡发展现状特征，落实《灵宝市国土空间总体规划（2021-2035 年）》，统筹安排全镇各项建设活动，推动村镇集聚发展和土地资源节约利用，合理配置村镇公共服务设施和基础设施，兼顾开发与保护，整合优势资源，联动区域，促进西阎乡社会经济全面、协调和可持续发展，特编制《灵宝市西阎乡国土空间总体规划（2021-2035 年）》（以下简称本规划）。

## 第 2 条 指导思想

坚持以习近平新时代中国特色社会主义思想为指导，全面贯彻落实党的二十大精神和习近平总书记关于河南省、县域经济发展的重要讲话指示批示精神，紧抓中部地区崛起、推动黄河流域生态保护和高质量发展、实施乡村振兴战略等重大战略机遇，坚持以人民为中心，按照高质量发展要求，统筹镇域国土空间保护、开发、利用和修复，保障粮食安全、生态安全和城镇化健康发展的空间需求，严格落实耕地和永久基本农田、生态保护红线和城

镇开发边界三条控制线，优化农业、生态、城镇等功能空间，整体谋划国土空间开发保护新格局，提高西阎乡国土空间治理体系和治理能力的现代化水平，切实发挥好总体规划的战略引领和刚性管控作用，为西阎乡高质量发展提供有力资源支撑和空间保障。

### **第3条 规划原则**

底线约束，节约集约。落实市县国土空间总体规划划定的耕地和永久基本农田、生态保护红线、城镇开发边界等控制线，严守国土空间安全底线，严控新增建设用地，盘活利用城乡存量建设用地，提高土地节约集约利用水平，实现乡镇从规模扩张的外延式发展向以质量提升为核心的内涵式发展转变。

以人为本，注重品质。坚持以人民为中心，以满足人民对美好生活的向往为目标，充分考虑经济社会发展目标和发展阶段，保障公共服务和公共空间供给，提升人居环境品质，切实增强人民群众的安全感、幸福感、获得感。

城乡融合，绿色发展。坚持城乡融合、镇村联动，统筹优化城乡空间和资源配置，推进城乡基本公共服务均等化，构建和谐城乡关系。持续改善生态环境、降低碳排放，加快转变城乡建设方式，促进经济社会发展全面绿色转型。

聚焦问题，分类施策。围绕乡村振兴和农业强省建设，分析研究乡镇现存问题和需求，针对性提出解决问题的措施和发展思

路，统筹安排乡镇国土空间保护、开发、修复、整治项目，提高规划可操作性和实施性。

因地制宜，突出特色。尊重自然地理格局，深入挖掘乡镇自然禀赋和历史人文资源，突出地域特色，保护塑造乡村风貌，延续乡村历史文脉，完善城乡历史文化保护传承体系，建设宜居宜业富有特色的城镇和乡村。

#### **第 4 条 规划期限**

规划期限为 2021-2035 年，基期年为 2020 年，近期至 2025 年，远期至 2035 年。

#### **第 5 条 规划范围与层次**

规划范围包括乡域与乡政府驻地两个层次。

其中乡域范围为西阎乡行政辖区，总面积 150.76 平方公里，包括 39 个行政村。乡政府驻地规划范围包括高铁西区和老集镇区，规划用地总面积约 290.52 公顷。

#### **第 6 条 强制性内容**

文本中“加下划线”条文为本规划强制性内容。强制性内容是对国土空间规划实施进行监督检查的基本依据，违反国土空间规划强制性内容进行建设的，应依法进行查处。

## 第二章 发展定位与目标

### 第一节 上位规划要求

《灵宝市国土空间总体规划（2021-2035 年）》提出建立“一主两副、一带两轴”的城镇空间发展格局。强化一个主中心：联动中心城区与函谷关镇、焦村镇，共同打造联动发展核心、提升整体带动能力；培育两个副中心：包括省际产业重镇豫灵镇及区域交通节点西阎乡。规划期末，市域形成中心城区-副中心-重点镇-一般乡（镇）的体系结构。其中灵宝市中心城区为发展核心，豫灵镇和西阎乡为市域副中心，朱阳镇、函谷关镇为重点镇，其余乡（镇）为一般乡（镇）。

落实衔接上位规划对西阎乡的规划编制指引。其中：

定位：综合型，市域副中心，以商贸物流、工业生产、旅游服务等为主的现代化城镇。

主体功能区：城市化地区。

常住人口：3-4 万；城镇人口：2-2.5 万。

底线管控：耕地保有量 5.77 万亩，永久基本农田 5.50 万亩，生态保护红线 3072.74 公顷，洪涝风险控制线是乡域北部黄河三门峡库区 335 米高程（大沽高程）以下区域。历史文化保护线以人民政府公布的北阳平遗址群、铸鼎原遗址群、古门洞、常家湾烈

士亭、梁瑞墓、雷家营化石点、东吕店村许氏祖莹、东古驿烽火台、大字营娘娘庙石狮、滹沱营村周氏祠堂遗址、大字营关帝庙遗址（大字营关帝庙石碑）、贾村化石点、王濬墓保护范围和建设控制地带为准。其他尚未核定公布为文物保护单位的不可移动文物，保护范围为本体范围。

## **第二节 发展定位**

### **第 7 条 发展定位**

落实上位规划，综合考虑西阎乡自身发展条件，将西阎乡定位为：灵宝市域副中心，以商贸物流、农副产品加工、旅游服务为主的现代化综合型乡镇。

## **第三节 发展目标**

### **第 8 条 发展目标**

#### **1.近期目标**

到 2025 年，西阎乡耕地和永久基本农田得到严格落实，农业产业格局不断优化，产业结构不断优化升级，公共服务设施逐步完善，市政设施基本完备，人居环境有效改善，以商贸物流、农副产品加工、旅游服务为主的现代化综合型乡镇建设初见成效。

#### **2.远期目标**

到 2035 年，西阎乡国土空间治理体系和治理能力现代化基本实现，重要生态资源得到系统性保护，生态服务功能持续增强，



将其建设成为集商贸物流、农副产品加工、旅游服务等功能为一体的现代化综合型乡镇，形成集约高效的国土空间开发模式，城乡人居环境品质达到灵宝市先进水平。

## **第四节 指标体系**

### **第 9 条 指标体系**

落实河南省关于乡镇级国土空间总体规划指标体系的要求，落实灵宝市国土空间总体规划确定的开发保护目标和相关约束性指标，科学确定西阎乡近、远期发展目标，制定符合西阎乡发展实际的规划指标表。

## 第三章 底线约束

### 第一节 严格落实三条控制线

#### 第 10 条 耕地和永久基本农田

严格落实《灵宝市国土空间总体规划（2021-2035 年）》确定的耕地保护目标和永久基本农田等约束性指标。西阎乡落实耕地保护目标 3847.82 公顷（5.77 万亩），永久基本农田面积 3663.54 公顷（5.50 万亩），落实永久基本农田核实处置成果面积 3703.29 公顷（5.55 万亩）。

#### 第 11 条 生态保护红线

严格落实西阎乡生态保护红线面积 3072.74 公顷，占全域面积约 20.38%。其中，自然保护地面积 3072.74 公顷，为河南黄河湿地国家级自然保护区，核心保护区面积 2507.92 公顷。生态保护红线类型为生物多样性维护，分布在西阎乡的北部，沿黄村庄。

#### 第 12 条 城镇开发边界

西阎乡不涉及城镇开发边界。

### 第二节 核准落实其他控制线

#### 第 13 条 历史文化保护线

严格保护省级文物保护单位 13 处，即北阳平遗址群（12 处），铸鼎原遗址群；市级文物保护单位 1 处，即古门洞；县级文物保护单位 10 处，即常家湾烈士亭、梁瑞墓、雷家营化石点、东吕店村许氏祖茔、东古驿烽火台、大字营娘娘庙石狮、溥沱营村周氏祠堂、大字营关帝庙遗址（大字营关帝庙石碑）、贾村化石点、王濬墓；未定级不可移动文物 39 处。

历史文化保护线应及时落实动态补划，文物保护单位保护范围和建设控制地带以人民政府公布为准；尚未核定公布为文物保护单位的不可移动文物保护范围为本体范围，以相关主管部门公布为准。

#### **第 14 条 洪涝风险控制线**

落实《灵宝市国土空间总体规划（2021-2035 年）》确定的洪涝风险控制线，即黄河三门峡库区 335 米高程（大沽高程）以下范围，西阎乡洪涝风险控制线面积 3267.59 公顷。严格管理库区 335 米高程以下区域建设项目，326 米高程以下，除防洪工程外，禁止进行开发建设；在不影响水库防洪防凌的前提下，326 米至 335 米高程内涉及的具体建设工程项目需按照防洪相关法规的规定进行报批。未经河道主管机关审查同意的，建设单位不得开工建设。

#### **第 15 条 重要基础设施和廊道控制线**

##### **1. 铁路廊道控制线**

依据《灵宝市国土空间总体规划（2021-2035 年）》，西阎乡涉及铁路分别为陇海铁路、郑西高铁、郑洛三城际铁路。

## 2.公路廊道控制线

依据《灵宝市国土空间总体规划（2021-2035 年）》，西阎乡涉及公路分别为连霍高速、灵宝市绕城高速、灵宝-永济高速公路、老国道 310、新国道 310、沿黄公路、县道 031、县道 056 县道 035、县道 054 和多条乡道。

## 3.高压电力廊道控制线

依据《灵宝市国土空间总体规划（2021-2035 年）》，西阎乡涉及高压电力线分别为 110kv 雷家营变输电线、110kv 阌乡牵引变输电线、35kv 西阎变输电线、110kv 焦村变输电线、35kv 焦村变输电线。

## 4.高压燃气廊道控制线

依据《灵宝市国土空间总体规划（2021-2035 年）》，西阎乡涉及灵宝市市域高压燃气管线。

# 第三节 村庄建设边界

按照总量平衡、布局优化的原则，统筹划定村庄建设边界。以村庄现状为基础，在不涉及永久基本农田、生态保护红线、城镇开发边界等底线约束，避让地质灾害极高、高风险区、蓄滞洪区、洪涝风险易发区等乡村建设不适宜区的基础上，按照乡域范围内村庄建设用地总量平衡，布局优化的原则，统筹划定村庄建

设边界。西阁乡划定 39 个村村庄建设边界总规模为 1170.62 公顷（包含机动指标 42.68 公顷）。

规划调入村庄建设边界 67.49 公顷，其中调入村庄居住用地 20.19 公顷；调入基础设施用地 0.22 公顷；调入公共管理与公共服务用地 3.10 公顷；调入乡村产业用地 43.21 公顷；调入其他用地 0.77 公顷。

规划调出村庄建设边界 110.17 公顷，其中调出生态保护红线范围内 11.46 公顷；调出已确定选址的省级以上重大项目建设占用 1.14 公顷；调出零星建设用地 26.12 公顷；调出其他 71.44 公顷。

## 第四章 规划分区

### 第一节 国土空间总体格局

以国土空间开发保护底线为基础，统筹“山水林田湖草沙”等保护类要素和城乡、产业、交通等发展类要素布局，构建“一心、两轴、两带、三区”的国土空间保护开发总体格局。

一心：西阎乡城乡发展中心。

两轴：一条横向乡域联动发展轴（与东西向乡镇串联沟通）、一条纵向县域联动发展轴（与芮城县沟通连接）。

两带：沿黄生态发展带、沙河生态发展带。

其中，北部沿黄生态发展带：位于乡域北部黄河沿岸。在保育黄河沿岸生态环境的基础上，优先发展黄河风情文旅产业，打造具备区域影响力的黄河风情旅游主题线路。

南部沙河生态发展带：位于乡域东南部，以生态发展与生态保育为重点。着重发展现代农业、生态旅游业等产业。

三区：城乡综合服务区、沿黄休闲文旅区、特色产业发展区。

其中，城乡综合服务区：以乡政府驻地为中心，完善基础设施与公共服务设施，提升西阎综合服务能力。

沿黄休闲文旅区：主要布局发展黄河沿线生态旅游基地、黄河农耕示范基地等特色项目。

特色产业发展区：主要布局特色生态农业产业，重点建设食用菌种植基地、葡萄种植基地、大枣种植基地、蔬菜种植基地（芦笋、黄花菜、山药等）等基地。

## **第二节 规划分区及用途管制**

在三条控制线划定和国土空间格局划分的基础上，进一步落实和细化西阎乡国土空间规划基本分区及其管控要求，将全乡划分为生态保护区、农田保护区、乡村发展区、城镇发展区，将乡村发展区细分至二级类。

### **第 16 条 生态保护区**

生态保护区主要为生态保护红线范围内区域，规模 3072.74 公顷，占土地总面积的 20.38%，集中分布在乡域北部，以自然保护为主要功能导向。

管制要求：按照《关于划定并严守生态保护红线的若干意见》、《生态保护红线划定指南》等相关管理办法进行管理，应以严格保护、禁止开发区域进行管理，实行最严格的准入制度，严禁任何不符合主体功能定位的开发活动，任何单位和个人不得擅自占用或改变原国土用途。区内原有村庄、工矿等用途，应严格控制建设行为的扩展并应根据实际发展需要逐步引导退出。

### **第 17 条 农田保护区**

农田保护区主要为永久基本农田相对集中需严格保护的区域。农田保护区规模 3763.71 公顷，占土地总面积的 24.97%。

管制要求：农田保护区是为保障国家粮食安全，依法确定不得擅自占用或改变用途、实施特殊保护的永久基本农田集中区域。农田保护区重点用于粮食生产，原则上严禁开发建设活动，符合法定条件的重点项目难以避让永久基本农田的，必须进行严格论证并按照有关要求调整补划。

按照相关法律法规进行管理，区内从严管控非农建设占用永久基本农田，鼓励开展高标准农田建设和土地整治，提高永久基本农田质量。为实施国家重大交通、能源、水利及军事用地，经批准占用永久基本农田集中保护区的，原则上分区不做调整。

## **第 18 条 乡村发展区**

乡村发展区为永久基本农田集中区外，为满足农林牧渔等农业发展一级农民集中生活和生产配套为主的区域。西阎乡乡村发展区规模 8239.29 公顷，占土地总面积的 54.65%。

将乡村发展区细分为一般农业区、村庄建设区。

### **（1）一般农业区**

一般农业区以农业生产发展为主要利用功能导向划定的区域。西阎乡一般农业区规模 7068.77 公顷，占土地总面积的 46.89%。

管制要求：一般农业区中的耕地按照《土地管理法》《土地管理法实施条例》《关于坚决制止耕地“非农化”防止耕地“非粮化”稳定发展粮食生产的意见》等法律法规、文件的要求进行管控。



## （2）村庄建设区

村庄建设区为城镇开发边界外，规划重点发展的村庄用地区域。规模为 1170.62 公顷，占土地总面积的 7.76%。

管制要求：村庄建设区内采用“用途准入+指标控制”的方式进行管理。村庄建设区起到重点发展村庄的布局和导向作用，村庄建设用地需限制在村庄建设区内，村庄建设区外的村庄除农民宅基地和必要农业（农林牧渔）生产设施用地外不安排其它产业用地。村庄建设区内土地主要用于村庄建设。区内土地使用应符合村庄规划。区内建设应优先利用现有建设用地、闲置地和废弃地。区内农用地在批准改变用途前，应当按原用途使用，不得荒芜。

## 第五章 国土空间功能结构调整

落实上级下达的控制指标，落实细化《灵宝市国土空间总体规划（2021-2035 年）》提出的指标，结合西阎乡国土空间优化，按照节约优先，保护优先的原则，优先保障生态建设用地，保障水源涵养功能区和生态环境支撑区建设需要；调整优化农用地结构，保障粮食安全；合理控制优化建设用地，控制增量，盘活存量，提高流量。统筹各类资源要素保护和开发利用，对西阎乡用地结果进行调整，以适应未来的发展。

### 第 19 条 合理调整农林用地

规划统筹安排各类农用地，执行国家占补平衡和进出平衡的相关政策，严格耕地用途管制。

#### （1）耕地

2020 年乡域耕地面积为 5254.51 公顷，占乡域国土总面积的 34.85%，至 2035 年，耕地面积不低于 3847.82 公顷，占乡域国土总面积的 25.52%。规划期内对镇域内土地分类统筹，开展有针对性的整治、提升和复垦，并落实到图斑，进一步优化耕地布局，提升耕地集中连片度。

#### （2）园地

2020 年乡域园地面积为 4456.59，占乡域国土总面积 29.56%，

至 2035 年，园地面积略低于现状。减少原因主要是重大项目建设占用。

### （3）林地

2020 年乡域林地面积为 1712.45，占乡域国土总面积 11.36%，至 2035 年，林地面积略低于现状。减少原因主要是重大项目建设占用。

### （4）草地

2020 年乡域草地面积为 271.27 公顷，占乡域国土总面积的 1.8%，至 2035 年，草地面积略低于现状，减少原因主要是重大项目建设占用、造林和后备资源开发等。

## **第 20 条 合理有序增加建设用地**

### （1）城乡建设用地

2020 年城乡建设用地面积为 1170.62 公顷，占乡域国土总面积的 7.76%，至 2035 年，村庄建设用地不超过 1170.62 公顷。

### （2）区域基础设施用地

2020 年城乡区域基础设施用地面积为 489.68 公顷，占乡域国土总面积的 3.25%，至 2035 年，西阎乡区域基础设施用地持续增加。增加原因主要为灵宝至永济高速公路、灵宝市绕城高速、三门峡-新安-伊川天然气输气管道工程等规划项目的落实。

### （3）其他建设用地

2020 年其他建设用地面积为 38.90 公顷，占乡域国土总面积的 0.26%，至 2035 年，其他建设用地面积略高于规划基期年，增加原因为西阎乡规划农村公益性公墓 3.71 公顷。

## **第 21 条 合理调整生态用地**

规划至 2035 年，西阎乡湿地面积保持稳定；陆地水域面积保持稳定。

## 第六章 自然资源保护利用

### 第一节 耕地资源

#### 第 22 条 耕地保护目标

严格落实灵宝市下达的耕地保护任务，落实耕地保护措施，健全耕地保护责任目标考核机制。到 2035 年，全乡划定耕地保有量不低于 3847.82 公顷(5.77 万亩)，永久基本农田不低于 3663.54 公顷（5.50 万亩）的目标。严格耕地用途管制，严格控制新增建设占用耕地，坚决遏制耕地“非农化”，严格管控“非粮化”，稳妥推动流向其他农用地的耕地有序恢复。分类明确耕地用途，严格落实耕地利用优先序，耕地主要用于粮食和棉、油、糖、蔬菜等农产品及饲草饲料生产，永久基本农田重点用于粮食生产。

#### 第 23 条 强化耕地用途管制

严格管控一般耕地转为其他农用地。一般耕地主要用于粮食和棉、油、糖、蔬菜等农产品及饲草饲料生产，在不破坏耕地耕作层且不造成耕地地类改变的前提下，可以适度种植其他农作物。永久基本农田不得转为林地、草地、园地等其他农用地及农业设施建设用地。

不得在一般耕地上挖湖造景、种植草皮；不得在国家批准的生态退耕规划和计划外擅自扩大退耕还林还草还湿还湖规模。经

批准实施的，应当在“三调”底图和年度国土变更结果上，明确实施位置，带位置下达退耕任务；不得违规超标准在铁路、公路等用地红线外，以及河渠两侧、水库周边占用一般耕地种树建设绿化带；未经批准不得占用一般耕地实施国土绿化。经批准实施的，应当在“三调”底图和年度国土变更结果上明确实施位置；未经批准工商企业等社会资本不得将通过流转获得土地经营权一般耕地转为林地、园地等其他农用地；确需在耕地上建设农田防护林的，应当符合农田防护林建设标准。建成后，达到国土调查分类标准并变更为林地的，应当从耕地面积中扣除；严格控制新增农村道路、畜禽养殖设施、水产养殖设施和破坏耕作层的种植业设施等农业设施建设用地使用一般耕地。确需使用的，应经批准并符合相关标准。

## **第 24 条 严格落实耕地“占补平衡”**

严格落实建设占用耕地的源头管控，各类非农建设选址和布局应尽量不占或少占耕地，避让永久基本农田。非农业建设占用耕地，必须严格落实先补后占和占一补一、占优补优，积极拓宽补充耕地途径，补充可以长期稳定利用的耕地。加强对耕地占补平衡的监督管理，充分利用卫片监督、国土变更调查等数据进行动态监测监管，组织开展年度巡察抽检，确保耕地占补平衡的真实性。

### **（1）占用耕地情况**

西阎乡规划期内占用耕地主要涉及村庄建设边界占用耕地、重点项目占用耕地、设施农用地占用耕地。村庄建设边界占用耕地预计 2 公顷；重点项目占用的耕地主要为规划期内将要建设的交通、水利、能源等项目占用耕地，预计规划期内重点项目占用耕地 100.31 公顷；设施农用地转为耕地 5.65 公顷。规划期内，西阎乡占用耕地面积预计 107.96 公顷。

## （2）补充耕地来源情况

补充耕地来源主要有以下两种：①农用地整治补充耕地；②农村建设用地整治补充耕地

农用地整治主要结合耕地“非粮化”整治等工作，积极引导农业结构调整向有利于增加耕地的方向转变，优先将“即可恢复”、“工程恢复”地类恢复为耕地，增加耕地面积。规划期内，通过农用地整治，预计可补充耕地 100 公顷。

农村建设用地整治补充耕地，充分利用现有农村闲置存量建设用地，新增耕地。规划期内，充分利用此类用地，预计可新增耕地 12.86 公顷。

西阎乡规划期内通过以上两种方式，预计可补充耕地总面积 112.86 公顷。

## 第 25 条 加强高标准农田建设

落实西阎乡 2.66 万亩高标准农田建设项目，项目分布位置为阎东村、西阎村、常阎村、祝家营村、大字营村、西古驿村、东

古驿村、西稠桑村。落实西阎乡 1.85 万亩高标准农田建设改造提升项目，项目分布位置为杨家湾村、西吕店村、东吕店村、白家崮村。规划至 2035 年，逐步把西阎乡永久基本农田全部建成高标准农田，支撑粮食生产和重要农产品供给能力进一步提升。

## **第二节 林地资源**

### **第 26 条 严格保护森林资源**

加强天然林、生态公益林保护，严守上级下达林地保护任务，乡域内无天然林分布，落实上位规划生态公益林规模为 437.06 公顷。规划期内，西阎乡落实新增造林绿化规模 34.38 公顷。科学规划造林绿化空间，形成西阎乡林地保护格局。以保护和培育森林资源为核心，以林业产业发展为重点，统筹城乡绿化。加强草地资源保护，以提升草地生态系统质量和稳定性为核心目标，科学推进退化草地修复，守护好宝贵的绿色生态基底。

### **第 27 条 加强林地用途管制**

严格保护生态公益林和天然林，加强林地用途管制，实行林地分级管理和森林面积占补平衡，实行占用林地总量控制、定额管理。严格控制天然林和公益林转为其他用途。合理适度保障除国家重大项目外的其他能源类、经营类、旅游类、林下经济等项目用地，实行林地占补平衡的原则。禁止毁林开垦、毁林挖塘等将林地转化为其他农用地。进行勘察、开采矿藏和各项建设工程，应当不占或者少占林地，必须占用或者征用林地的，应当依



法办理审核手续。临时占用林地期满后必须按要求恢复林业生产条件，及时植树造林，恢复乔灌植被。加强林地的防灾、抗灾、减灾能力建设，减少自然灾害损毁林地数量。

### **第三节 建设用地**

#### **第 28 条 节约集约利用目标**

建设用地总量得到严格控制，强化建设用地总量控制，不断优化土地利用结构和布局，促进土地存量挖潜和综合整治，加快低效用地再开发、农村建设用地整治以及历史遗留工矿用地复垦及利用，实际利用率明显提高。

#### **第 29 条 严格控制建设用地总量**

以“控制总量、用好增量、做优流量、集约高效”为总体要求，以资源环境承载能力和国土空间开发适宜性评价为基础，围绕发展目标推动精明增长，以优化人口布局为核心思路，从生态环境约束底线、社会经济发展需求等方面，调整土地资源分配，促进城乡建设用地集约高效利用。

规划至 2035 年，西阎乡位于城镇开发边界外已批农转用并实施征收、取得国有建设用地使用权的用地规模为 62.41 公顷。村庄建设用地不超过 1170.62 公顷（包含机动指标 42.68 公顷）。机动指标可用于村民居住，农村公共设施以及零星分散的农（矿）产品初加工，乡村文旅设施、农村新产业新业态等一二三产业融合发展用地等。

统筹兼顾区域基础设施用地安排和特殊用地布局，发挥交通基础设施对城乡结构和功能引导作用，引导交通基础设施合理布局、节约用地，保障墓葬等特殊用地等需求。规划至 2035 年，区域基础设施持续增加，其他建设用地略高于规划基期年，其中采矿用地不超过 34.73 公顷，特殊用地不超过 7.87 公顷。

### **第 30 条 盘活存量建设用地**

围绕盘活农村存量建设用地、促进集约节约利用为目标，以全域土地综合整治为平台，重点推进整治改善类村庄整治。统筹农民住宅建设、农村产业发展、公共服务、基础设施等用地布局，有序开展农村闲置宅基地、工矿废弃地、零散建设用地等复垦，释放农村建设用地潜力，将腾挪空间优先用于支持农村一二三产业融合发展，激活农村发展潜力。

## **第四节 水资源**

### **第 31 条 落实水源地保护范围**

西阎乡域内有 2 处地下水井群，分别位于西阎乡卫生院东侧、西阎乡第一初级中学操场东南角，饮用水源一级保护区范围为取水井外围 50 米的区域。

### **第 32 条 水资源保护**

饮用水地下水源保护区的水质均应达到国家规定的《生活饮用水卫生标准》的要求。加强水资源保护管理，确保集中饮用水源地、水功能区水质达标率 100%。

根据《饮用水水源保护区污染防治管理规定》，饮用水地下水源各级保护区及准保护区内均必须遵守下列规定：一、禁止利用渗坑、渗井、裂隙、溶洞等排放污水和其它有害废弃物。二、禁止利用透水层孔隙、裂隙、溶洞及废弃矿坑储存石油、天然气、放射性物质、有毒有害化工原料、农药等。三、实行人工回灌地下水时不得污染当地地下水源。一级保护区内禁止建设与取水设施无关的建筑物；禁止从事农牧业活动；禁止倾倒、堆放工业废渣及城市垃圾、粪便和其它有害废弃物；禁止输送污水的渠道、管道及输油管道通过本区；禁止建设油库；禁止建立墓地。

加强自然河湖水域空间保护。严格控制乡镇、工业污染源以及农业面状污染源，从根本上解决水污染问题，对自然河流进行河道空间形态的修复，改善河流水资源质量。

按照国家相关法律法规以及黄委《黄河流域河道管理范围内建设项目管理办法》，在三门峡库区管理范围内新建、扩建、改建的跨河、穿河、穿堤、临河的桥梁、码头、道路、渡口、管线、缆线、取水、排水等建设项目，以及开展岸线整治修复、生态廊道建设、滩地生态治理、公共体育设施、渔业养殖设施、航运设施、航道整治工程、造（修、拆）船项目、文体活动等，依法属于建设项目的，须报黄委审查批准。严禁未批先建、越权审批、批建不符。

### **第 33 条 节约用水措施**

全面推进节水型社会建设，强化用水节水规范化、标准化、精细化管理。积极推进农业高效节水，加快节水灌溉工程和节水改造工程，发展节水农业，加大水肥一体化等节水技术推广力度，提高农田灌溉用水有效利用能力。提高工业用水效率，途径生活污水、再生水、雨水综合利用。

## **第五节 自然保护地**

### **第 34 条 落实自然保护地范围**

西阎乡域范围的河南黄河湿地国家级自然保护区是国家级自然保护区，面积为 3072.74 公顷，位于西阎乡北部沿黄河的阎东村、杨家湾村、西吕店村、东吕店村、白家峪村、西古驿村、东古驿村、西稠桑村等村庄，应加强保护。

### **第 35 条 加强自然保护地的保护**

禁止在自然保护区内进行砍伐、放牧、狩猎、捕捞、采药、开垦、烧荒、开矿、采石、挖沙等活动。但是，法律行政法规另有规定的除外；禁止任何人进入自然保护区的核心区。因科学研究的需要，必须进入核心区从事科学研究观测、调查活动的，应当事先向自然保护区管理机构提交申请和活动计划，并经自然保护区管理机构批准；其中，进入国家级自然保护区核心区的，应当经省、自治区、直辖市人民政府有关自然保护区行政主管部门批准。自然保护区核心区内原有居民确有必要迁出的，由自然保护区所在地的地方人民政府予以妥善安置；禁止在自然保护区的

缓冲区开展旅游和生产经营活动；在自然保护区的核心区和缓冲区内，不得建设任何生产设施；在自然保护区的外围保护地带建设的项目，不得损害自然保护区内的环境质量，已造成损害的，应当限期治理。

## 第七章 产业规划

### 第 36 条 产业发展思路

积极推进农业供给和结构改革，大力发展黄花菜、芦笋、柿子、葡萄、大枣、食用菌等特色种植，充分利用高铁、高速交通优势，加强区域商贸、物流集散的功能，增强产业吸引能力。形成以现代农业产业为核心，以农副产品加工产业为支撑，以商贸服务、休闲旅游为延展的产业体系，打造区域农产品物流枢纽中心和特色水果生产交易集散地。

### 第 37 条 产业空间布局

规划形成“两廊两心、两园三区多点”的产业结构。

两廊：沿黄休闲观光廊道（依托三门峡黄河生态廊道衔接西阎乡沿黄旅游资源打造沿黄休闲观光廊道）、沙河休闲观光廊道。

两心：高铁商贸服务中心、老集镇区商贸中心。

两园：农副产品加工园、仓储物流园。

三区：城乡综合产业发展区、沿黄休闲农业区、特色农业种植区。

城乡综合产业发展区：以雷家营、西阎、常阎、南滩寨等村为重点，依托高铁、高速物流优势，围绕物流园区、农产品加工园区建设，大力发展加工、仓储、配送等配套产业，建设农产品

专业市场，推动由种植基地向“产加储配销”一体的全产业链过渡。建设集商业、行政、居住为一体的现代化城镇。

沿黄休闲农业区：以阡东、杨家湾、西吕店、东吕店、西古驿、东古驿、西稠桑沿黄村庄为重点，以黄河生态廊道为主线，发展生态观光农业，推进“农业+旅游”休闲观光模式。

特色农业种植区：以干头、润南、水泉城、大阎、东邱、破胡、大字营等村为重点，大力发展芦笋、黄花菜、柿子、葡萄、食用菌、大枣种植和精深加工。以西稠桑、破胡、东邱等村为主的葡萄基地；以东上村、西上村、梨湾、白家峪等村为重点打造鲜枣、干枣产业基地；以大阎、小常、周家湾等村为重点发展柿子基地；以新南营、水泉城等村为重点打造桃产业基地；以干头、北贾村、永泉埠等村为重点发展食用菌产业；以大字营、祝家营、东吕店等村为重点发展中药基地，发展文创、观光、采摘，建设特色产业农文旅活动基地。

多点：以黄花菜、芦笋、柿子、葡萄、大枣、食用菌等形成的产业节点，包括种植基地、农产品交易市场、农产品加工和冷藏库。

## **第 38 条 产业结构优化**

### **（1）一产稳定发展**

依托传统农业基础，结合黄花菜、芦笋、柿子、葡萄、大枣、食用菌等特色经济作物，进行规模发展，使得优质农特产品鲜明，

加强特色品牌建设。发展科技农业，借助科学技术优势，大幅降低农业生产成本，节约水、肥等农业资源，提高生产效率，实现增产增效。通过规模化种植、专业化生产、产业化经营，不断拓宽销售渠道，提高特色农业附加值。

## （2）二产优化提升

以现有的农副产品加工业为基础，加强与周边乡镇的协同，不断壮大产业规模、升级产业结构。拓展农副产品精深加工业，延伸加工产品链，规划建设仓储、运输、物流、服务于一体的现代农业物流园，发展高附加值特色产品。

## （3）三产积极培育

发展“农文商旅”融合产业，利用自然生态、历史文化等资源，依托黄河文化以及乡域内多处文物保护单位、历史建筑等，打造农业生态旅游、文化体验旅游体系。同时发展商贸服务、物流仓储、完善生产生活服务。开发生态观光、文化体验、乡村休闲旅游产品，构建农文商旅深度融合的休闲旅游业态。

①依托乡村田园综合体建设，构建全域农业景观，大力发展休闲农业等旅游业。

依托西阎乡黄河文化、田园文化、民俗文化等，以文化创新、民俗体验带动乡村田园综合体建设，构建全域农业景观，大力发展休闲农业等旅游业，推动一产的“接二连三”，实现全域产业



的循环发展，构建产城融合的全产业链和循环经济模式，形成以“文旅+生态”为主导的旅游产业生态系统。

②探索“农业+”融合发展方式，以“农业”为主线，构建西阎全域文旅产业架构。

“农业+”，即通过开发农业与文化、生态、工业等相结合的方式延长产业链，提升价值链，提高农业的审美附加值、健康附加值，拓展农业的发展空间，发展现代复合型农业。

农业+文化+旅游：以“黄河”文化、“驿站”文化、“民俗文化”、“党建+”文化为载体，创新融合农业空间和服务业空间，打造文化旅游线路，沿革黄河文化、民俗文化、田园文化、“党建+”文化。

农业+生态+旅游：以规模化小麦、油菜种植、万亩优质蔬菜种植、万亩特色水果为载体，发展生态旅游。

农业+工业+旅游：结合蔬菜、食用菌精深加工，大力发展加工、仓储、配送等配套产业，围绕乡村农产品加工主题兴建、打造手工业文化体验经济，提高农产品附加值。

### **第 39 条 优化产业用地布局**

合理确定西阎乡乡域工业、仓储物流、商业等产业的用地规模，保障镇域产业发展合理的用地空间需求，为乡村全面振兴提供空间保障。西阎乡产业用地面积 173.30 公顷，占村庄建设用地的 14.80%。

统筹利用村庄空闲地、闲置宅基地等存量建设用地，以及通过开展全域土地综合整治节余的建设用地指标，保障乡村振兴项目需求。其中新增产业用地规模 **78.90** 公顷，主要位于北贾村、常阎村、大字营村、东古驿村、东吕店村、东邱村、范家嘴村、雷家营村、梨湾村、破胡村、迁建村、水泉城村、阎东村、下庙底村、新南营村、永泉埠村、张家城村。主要是乡村工业、仓储物流、商业等产业类型。

## 第八章 村庄布局

### 第一节 村庄类型与定位

#### 第 40 条 村庄类型划定

落实上位规划确定的村庄分类，西阎乡共计 39 个行政村，其中西阎村、常阎村位于乡政府驻地，本次不做分类。其余村庄类型分为城郊融合类、集聚提升类、整治改善类 3 种类型。

城郊融合类村庄（2 个）：雷家营村、阎东村。

集聚提升类村庄（6 个）：北贾村、大字营村、东邱村、破胡村、西古驿村、肖家湾村。

整治改善类村庄（29 个）：南滩寨村、杨家湾村、祝家营村、白家峪村、东古驿村、东吕店村、滹沱营村、大阎村、范家嘴村、干头村、涧南村、梨湾村、迁建村、水泉城村、水泉头村、谭建庄村、桃花营村、西北营村、西稠桑村、西吕店村、西邱村、西上村、下庙底村、小常村、新南营村、永泉埠村、张家城村、周家湾村、东上村。

城郊融合类村庄：按照基础设施城镇化、居住管理社区化、生活方式市民化的标准推进建设，纳入城市统一管理，同步推进村改居、农民转市民，融入城市功能网络。开发边界内村庄建设

用地同步转化为城镇建设用地。开发边界外村庄，根据发展需求，可适当增加村庄建设用地规模。

集聚提升类村庄：提升村庄公共设施和基础设施服务能力和水平，合理布局产业发展用地，统筹协调三生空间布局，率先建设“四美”乡村，打造美丽乡村建设样板和乡村振兴示范。积极盘活存量，根据发展需求，可适当增加村庄建设用地规模，保障乡村振兴用地需求。

整治改善类村庄：科学确定村庄发展方向，严格执行“一户一宅”政策，同时严控新增宅基地；加强村域综合整治，保障村民基本公共服务和基础设施需求。村庄建设用地规模应适当减少，原则上不超过现状规模。规整村庄建设用地，逐步减少碎片化建设用地数量。

#### **第 41 条 明确村庄定位**

结合各村的区位条件、资源禀赋、产业基础等，提出各村的最优发展方向与定位，明确各自的职能，按照“城郊融合、集聚提升、整治改善”三种类型进行差异化定位。

西阎村、常阎村位于乡政府驻地，为乡域的政治、经济、文化、教育中心。

城郊融合类村庄包括雷家营村、阎东村，大力发展加工、仓储、配送等配套产业，依托高铁、高速物流优势，围绕农产品加

工园区建设，建成具有规模的仓储物流中心、农副产品加工和集散基地。

集聚提升类村庄为综合型村庄，包括北贾村、大字营村、东邱村、破胡村、西古驿村、肖家湾村 6 个村庄，承担乡政府驻地与各基层村的联系纽带作用，发展成为乡村地区的综合服务和产业发展的重要节点。

整治改善类村庄分为休闲农业型、特色农业型，其中休闲农业型包括杨家湾村、东古驿村、东吕店村、西吕店村、西稠桑村，以黄河生态廊道为主线，重点发展生态观光农业，推进“农业+旅游”休闲观光模式。特色农业型包括祝家营村、白家崮村、滹沱营村、大阎村、干头村、涧南村、梨湾村、迁建村、水泉城村、水泉头村、谭建庄村、桃花营村、西北营村、西邱村、西上村、小常村、新南营村、永泉埠村、张家城村、周家湾村、东上村、南滩寨村、下庙底村、范家嘴村，发展特色农业种植、观光、采摘、研学，主要种植芦笋、黄花菜、柿子、葡萄、杏、食用菌、大枣、中药。重点发展农产品种养殖业。

## **第二节 城乡生活圈构建**

### **1. 生活圈构建**

根据城镇和乡村聚居形态的差异，结合村庄实际，按照“安全优先、适度聚集、配套完善、服务生产”的原则，构建城镇生

活圈和乡村生活圈。构建西阎乡“乡集镇生活圈——乡村生活圈”的两级结构。西阎乡规划 1 处乡集镇生活圈和 6 处乡村生活圈。

(1) 乡集镇生活圈以西阎乡乡政府驻地为核心构建生活圈，完善教育、文化、医疗、养老、休闲及就业创业等基础服务功能，形成覆盖全镇、辐射周边的高层级公共服务设施配置中心。服务范围西阎村、常阎村、阎东村、雷家营村、祝家营村、杨家湾村、南滩寨村、下庙底村、范家嘴村。

(2) 村级生活圈以北贾村、东邱村、破胡村、肖家湾村、西古驿村、大字营村为核心构建生活圈，为周边行政村提供较高层级的公共服务设施，引导周边村庄的人口、用地、产业等要素向中心集中。

其中以北贾村为乡村生活圈核心，服务范围为干头村、永泉埠村。

以东邱村为乡村生活圈核心，服务范围为西邱村、小常村、涧南村、水泉头村、水泉城村、大阎村。

以破胡村为乡村生活圈核心，服务范围为西上村、桃花营村、周家湾村、张家城村。

以肖家湾村为乡村生活圈核心，服务范围为西稠桑村、梨湾村、东上村。

以西古驿村为乡村生活圈核心，服务范围为东古驿村、谭建庄村、白家崮村。

以大字营村为乡村生活圈核心，服务范围为新南营村、溥沱营村、迁建村、西北营村、西吕店村、东吕店村。

## 2. 生活圈设施配建标准

从居民的生活需求与活动范围考虑，对公共服务设施实施分级控制，以不同生活圈的服务半径、服务规模为依据，统筹配置公共服务设施，促进服务设施利用集约化，依托乡政府驻地和重点村，综合考虑居民常用交通方式和活动范围，配置满足就近使用需求的服务要素，并注重相邻村庄之间服务要素的错位配置和共享使用。

### 第三节 人口与产业集聚发展

严格执行分类发展指引，坚决落实规划确定的城郊融合类、集聚提升类、整治改善类村庄分类。将各类资源和发展重点向“集聚提升类”和“城郊融合类”村庄倾斜，强化其区域服务与辐射带动能力。规划确定以北贾村、大字营村、东邱村、破胡村、西古驿村、肖家湾村为重点发展村，乡政府驻地和重点发展村作为人口、产业逐步集聚的区域。

推动产业升级，夯实集聚经济基础。引导农业规模化经营，鼓励土地经营权向重点发展村、种植大户、家庭农场和农民合作社流转。在重点发展村周边布局现代农业产业园、高标准农田示范区、特色农产品（如芦笋、黄花菜、柿子、葡萄等）加工基地，创造本地就业岗位，使农民“离土不离乡”。促进特色产业向园

区集中，结合西阎乡资源禀赋（如农副产品资源、文化旅游资源），在区位条件优越的村庄，规划建设小型乡村特色产业园区或集聚区，吸引农产品精深加工、手工艺品制作、电商仓储物流等企业入驻，形成规模效应。

保障农村产业发展用地。完善农村新增建设用地保障机制，重点保障乡村产业发展用地并优先支持农村一二三产业融合发展的项目建设。通过盘活农村存量建设用地，促进集体建设用地结构调整以拓展产业发展空间：对村庄范围内集中连片且规模较大的空闲地、废弃地、闲置宅基地，优先用于直接服务种植养殖业的农产品加工、仓储保鲜冷链、产地低温直销配送等产业；对现状零星分散的空闲地、废弃地、闲置宅基地，优先用于农村宅基地、乡村餐饮购物、文化体育、旅游休闲、养老托幼等建设。

提升农村人居环境整治。以建设美丽宜居村庄为导向，以农村垃圾、污水治理、厕所粪污和村容村貌提升为主攻方向，开展农村人居环境整治行动，全面提升农村人居环境质量。形成与全面建成小康社会相适应的农村垃圾污水、卫生厕所、村容村貌治理体系，村庄环境干净整洁有序，长效管护机制完善，村民环境卫生意识普遍增强。

推进沿黄乡村振兴示范带建设。抢抓沿黄乡村振兴示范带建设的重要机遇，围绕“中国灵宝——黄河公园”一个发展主题，叫响“黄河驿道”“百里画廊”两张名片，着力建设万亩油菜（油



葵）、万亩优质蔬菜、万亩特色水果基地，打造晋陕豫黄河金三角网红打卡地和黄河休闲农业公园。

在沿黄乡村振兴示范带中，西阎乡主要打造 6 个行政村：阎东村、杨家湾村、西吕店村、东古驿村、西稠桑村、祝家营村，依托四个万亩，以及杨家湾村的市、县文保单位，祝家营村省级美丽乡村等资源，大力发展现代旅游产业，实现产业、文化、旅游功能相叠加，传承黄河精神，打造沿黄乡村振兴示范带。

## 第九章 支撑保障体系

### 第一节 道路规划

#### 第 42 条 对外交通规划

落实《灵宝市国土空间总体规划（2021-2035 年）》确定的重大交通廊道和交通基础设施。

##### 1. 铁路

指现状陇海铁路、现状郑西高速铁路及衔接上位规划落实的郑洛三城际铁路。

##### 2. 高速公路

现状连霍高速、衔接上位规划落实的灵宝至永济（豫晋界）高速公路。建筑控制区为高速公路用地两侧外各 30 米，高速公路立交桥、匝道、收费站外侧各 100 米范围内。

##### 3. 国省干线公路

现状老国道 G310、现状新国道 G310。规划技术等级为一级公路标准（国道提升工程在局部有特殊困难路段可适当降低技术标准），公路建筑控制区两侧各不少于 20 米。

沿黄公路（“黄河古都”1 号旅游公路），走向为东西向，规划技术等级为三级公路标准，路基宽度不宜小于 7.5 m，路面宽度不宜小于 6.5 m。

### 第 43 条 对内交通规划

规划将完善乡域范围内的道路系统，加强镇村，产业节点之间的道路连通。同时对现有公路进行升级改造，全面提高乡域道路标准。

县道和乡道按照三级公路技术标准建设，路基宽度不宜小于 7.5 m，路面宽度不宜小于 6.5 m（县乡公路建设与提升工程在局部有特殊困难路段可适当降低技术标准），县道、乡道两侧边沟（截水沟、坡脚护坡道）外缘起一点五米的土地为县道、乡道用地范围。建筑控制区为边沟（截水沟、坡脚护坡道）外缘和建筑物外缘间距县道不少于 10 米、乡道不少于 5 米。拟建的县道，乡道应按照三级公路以上标准修建，预留宽 7.5-8.5 米的建设用地。现状 X031 联系乡政府驻地与函谷关镇，走向为东西向；现状 X054 联系 X031 与焦村镇，走向为南北向；现状 X056 联系乡政府驻地与东吕店村，走向为南北向；现状 X035 联系老 G310 与阳平镇，走向为南北向；现状 Y051 联系 X056 与 X031，走向为东西走向；现状 Y013 联系下庙底村与 X031，走向为东北-西南向；现状 Y015 联系老 G310 与 X054，走向为东西向；现状 Y038 联系乡政府驻地与 X035，走向为南北向。

西阎乡共 59 条村道，村道按照四级公路技术标准建设，建筑控制区为边沟（截水沟、坡脚护坡道）外缘和建筑物外缘间距不少于 3 米。其中：主要通达村道按路面宽度不小于 6.0 米，路基宽

度不小于 6.5 米；普通村道按路面宽度不小于 4.5 米，路基宽度不小于 5.5 米。拟建的通行政村的村道，按 5.5 米宽预留建设用地；通自然村的村道，按 4.5 米宽预留建设用地。规划改扩建沿黄廊道鼎湖湾支线、沿黄廊道杨家湾支线，走向为南北向，道路等级为四级公路（双车道），路基宽度不宜小于 6.5 m，路面宽度不宜小于 6.0 m；规划改扩建西阎乡至黄帝陵道路，走向为南北向，道路等级为四级公路（双车道），路基宽度不宜小于 6.5 m，路面宽度不宜小于 6.0 m。

#### **第 44 条 水运交通规划**

推动现有渡口基础设施完善，通过东古驿渡口和东吕店渡口。增加向北与山西省运城市的联系通道，密切黄河金三角区域交通联系。

#### **第 45 条 交通设施规划**

保留现状郑西高铁灵宝西站、汽车客运站；落实上位规划，建议恢复陇海铁路沿线阌乡货运站；建议沿郑洛三城际铁路设置西阎站城际站，与郑西高铁灵宝西站并站设置。

保留现状 1 处城乡公交站，位于乡政府驻地；规划社会停车场 4 处，位于乡政府驻地，用地规模共 0.91 公顷；保留现状 2 处加油站、1 处加气站，位于乡政府驻地，用地规模分别为 0.69 公顷、0.37 公顷、3.72 公顷。

## 第二节 公用设施规划

### 第 46 条 给水工程规划

#### (1) 规划目标

规划至 2035 年, 全乡农村安全饮用水人口覆盖率达到 100%;

#### (2) 用水量预测

采用人均综合用水量指标法预测, 乡政府驻地内人均综合用水量指标取 200L/(人·d), 乡村人均综合用水量指标取 180L/(人·d) 计算, 预测规划末期西阎乡最高日总用水量为 0.64 万吨/天。

#### (3) 供水设施规划

为解决现状集中供水系统供水规模较小, 根据西阎乡的地形、区位和中心村居民点布局, 规划对乡域内的供水设施进行统筹布局。

规划于雷家营村新 310 国道以南新建西阎供水厂, 规模 2.6 公顷, 水厂供水规模为 3.0 万吨/d, 其供水范围包括集镇及周边农村地区。沿国道 310 布置供水干管, 根据各居民点需要布置供水支管, 连接各居民点和供水干管的供水管线管径不宜小于 DN150。现状农村安全饮用水作为农村备用水源使用。

### 第 47 条 排水工程规划

#### (1) 排水体制

至 2035 年，乡政府驻地及有条件的村庄实现雨污分流的排水体制。

## （2）污水处理设施规划

规划在雷家营村北部新建一座污水处理厂，即城市西区综合污水处理厂，占地 1.01 公顷，收水范围为高铁站以北乡政府驻地。处理规模为 3500 吨/日，污水处理厂出水水质达到《城镇污水处理厂污染物排放标准》中一级标准的 A 标准。

改造现状常阎村污水处理厂，收水范围为高铁站以南乡政府驻地。提升处理规模为 3000 吨/日，污水处理厂出水水质达到《城镇污水处理厂污染物排放标准》中一级标准的 A 标准。

保留现状乡域西古驿村、新南营村、西北营村、西上村、水泉城村、东邱村、范家嘴村、破胡村、北贾村、西吕店村 10 个行政村污水处理站，鼓励中心村及有条件的居民点建设小型污水处理设备，相邻村庄之间污水处理设施共建共享。

## （3）雨水工程规划

雨水管网应充分结合地形，就近排放，充分利用现状地形地貌、沟渠，保护植被，拦蓄雨水，以实现雨洪利用。

# 第 48 条 电力工程规划

## （1）用电量和用电负荷预测

根据现状全乡用电水平和国家相关标准，规划确定西阎乡人均综合用电指标为 3500kw•h/人•年，预测至 2035 年全乡用电量约为 1.16 亿 kwh，最高用电负荷约为 100MW。

## （2）电力设施规划

根据集镇建设需要，保留现状乡政府驻地西阎 35kv 变电站和 110kv 阎乡牵引变，规划在雷家营村新建雷家营 110kv 变电站，占地 0.64 公顷，主变容量为 50MVA。

## （3）高压走廊规划

结合西阎乡的地形地貌和城镇建设特点走廊宽度按规范标准及实际需要进行预留，110 千伏高压线控制 25-30 米的走廊宽度。电网选择“双 T”或“双 π”结线方式，环网布置，开环运行；变电站应简化结线方式，向小型化、紧凑化及户内发展，尽量减少占地，并满足城建部门的规定；乡政府驻地变电站要配置遥测、遥信、遥控、遥调功能，完善在线监测，提高变电站的综合自动化水平,建设智能电网。

# 第 49 条 电信工程规划

## （1）通信设施规划

到规划期末，实现行政村 5G 网络全覆盖，自然村光纤通达率 100%。构建覆盖城乡、安全高效、智能绿色的现代通信基础设施体系。

## （2）邮政设施规划

规划保留乡政府驻地现有的邮政支局，在中心村设置邮政快递网点，支持邮政快递业向农村地区发展业务。

## **第 50 条 燃气工程规划**

### **(1) 规划目标**

推广使用清洁、高效的管道天然气，改善城市生态环境，统筹兼顾、统一规划、分期建设，实现城乡一体化供气目标，至 2035 年西阎乡乡政府驻地管道气化率达 80% 以上。

### **(2) 气源规划**

天然气气源主要为“西气东输”二线天然气，在西气东输二线西阎阀室附近建设天然气分输站，通过中压管道向乡政府驻地及其周边供气。

## **第 51 条 环卫工程规划**

### **(1) 垃圾量预测**

乡政府驻地生活垃圾产生量按人均 0.9kg/d 进行预测，农村生活垃圾产生量按人均 0.5kg/d，预测规划期末全乡产生的垃圾量规模 26.3 吨/日。

### **(2) 垃圾转运设施规划**

根据西阎乡实际情况，按照村收集、镇转运、县处理的原则布局各项环卫设施，各村庄居民点设置垃圾收集点，垃圾收集点占地面积不宜超过 2 平方米。规划保留现状雷家营、祝家营和破



胡村 3 处垃圾转运站，运至灵宝市生物质资源综合利用项目进行统一处理。

### **(3) 公厕规划**

每个重点发展村庄按照 800-1000 人设置一座公厕，每座公厕按照 50 平方米控制，独立式公厕占地面积 60-100 平方米，公厕均为水冲式布置，并推广节水型公厕。

## **第三节 公共服务设施规划**

### **第 52 条 教育设施规划**

规划保留西阎乡中学 1 所，小学 6 所，幼儿园 10 所。其中西阎乡第一初级中学，规划班数为 18 班，位于乡政府驻地；西阎乡中心小学，规划班数为 18 班，位于乡政府驻地。现有教育设施基本能满足全乡学龄学生的教育问题。

### **第 53 条 文化设施规划**

在乡政府驻地西阎大道与复兴路东北建设社区级文化馆，功能包括图书馆、影剧院、文化活动中心等，用地面积 1.08 公顷。各行政村设 1 处文化活动室，建筑面积不低于 200 平方米，宜综合设置。

### **第 54 条 体育设施规划**

规划保留现状体育用地，位于西阎乡第一初级中学南侧，用地面积 1.29 公顷。

各行政村可结合村委会、广场、绿地、学校等设置体育设施，增设健身广场，配置健身器材。

### **第 55 条 医疗卫生设施规划**

扩建现状卫生院为综合医院，规划用地面积 0.73 公顷。

在乡政府驻地居住区内设置社区卫生服务站；在中心村、基层村配建标准化卫生室，建筑面积不得小于 60 m<sup>2</sup>。

### **第 56 条 社会福利设施规划**

规划保留现状 3 处养老机构，分别为西阎乡敬老院，位于大字营村，供养老人 56 人，占地面积 3.05 公顷，建筑面积 3562 平方米；西阎乡光荣院，位于大字营村，供养老人 44 人；槐香园养老院，位于祝家营村，供养老人 31 人，占地面积 3.02 公顷。对乡域内现状已有养老院进行整治，改善养老条件，完善配套政策和管理机制。

规划在乡政府驻地和北贾村、大字营村、东邱村、破胡村、西古驿村、肖家湾村 6 个村设置老年人日间照料中心，建筑面积不低于 300 平方米，宜综合设置。

### **第 57 条 殡葬设施规划**

规划西阎乡乡级公益性公墓选址位于杨家湾村与西吕店村交界处，规模为 3.71 公顷（55.59 亩），服务于西阎乡。

## **第四节 综合防灾减灾规划**

### **第 58 条 地质灾害防治规划**

落实上位规划划定的防治分区，灵宝市地质灾害防治区分为重点防治区、次重点防治区和一般防治区三级 10 个区。西阎乡属于一般防治区中的灵宝市北部黄河阶地漫滩一般防治区。

该区域进行规划建设时，建（构）筑物的布局应避免引发地质环境问题。

乡域有 1 处地质灾害隐患点，位于永泉埠村，地质灾害点为滑坡。防治措施采取削方减载、护坡、挡墙的方式。

## **第 59 条 防洪排涝规划**

### **（1）防洪**

规划乡政府驻地防洪标准不低于 20 年一遇，防山洪设防标准为 10 年一遇，乡村防护区防洪标准不低于 10 年一遇。

### **（2）排涝**

乡政府驻地内涝防治设计重现期为 10 年一遇。严格管理三门峡库区 335 米高程以下区域的建设项目，禁止违章施工和建设。

### **（3）防洪排涝措施**

规划采用的防洪措施为：清障清淤，疏通河道，加固堤防，加强河道整治，保证河流发生标准以下洪水时不决口；开挖疏浚流河道，恢复和提高河道的泄洪能力，消除河道内的行洪障碍，禁止建设永久设施，以利行洪。

内涝防治系统的规划与设计应于乡域内排水、污水规划进行衔接，统筹规划，合理布局。宜采用自然排水方式，利用水体、

绿地、广场和道路等现有设施，提高内涝防治能力。保护既有的河道和明渠等敞开式的雨水调蓄、行泄通道，保持雨水调蓄、行泄通道的畅通，不得非法占用。

## 第 60 条 抗震规划

### （1）设防标准

西阎乡抗震设防基本烈度为Ⅶ度，重要工程和可能产生严重次生灾害的建设工程提高一度设防，即按 8 度标准设防。设计基本地震加速度值为 0.15g。

### （2）防灾指挥中心

规划结合乡政府设立防灾指挥中心，结合乡镇卫生院设立急救医院、结合村卫生室设立紧急救护站等设施。建立地震减灾指挥系统，负责制订地震应急方案，组建和培训应急救援队伍，建立健全指挥部的各项运行机制，统一指挥人员疏散、物资转移和救灾。规划各级指挥中心与各类救护中心结合，配备双线通讯线路及无线通讯系统。

### （3）避震疏散通道和场地

乡域主要道路和乡政府驻地干道为避灾疏散主要通道。

利用公园、绿地、广场、学校操场和农田空地等作为避震疏散场地，以西阎乡全民健身中心和灵宝西站站前广场为固定避难场所，规模分别为 1.29 公顷、9.55 公顷。

### （4）生命线系统及抗震设防

重点加强对供水、电力、交通、电信、燃气、医疗救护、粮食供应、消防等生命线系统的防护技术措施。乡域内各类建筑物及工程构筑物，须严格按照标准设防，原有的工程设施不符合抗震要求的建筑物、构筑物，须进行加固和改造处理。

## **第 61 条 消防规划**

### **（1）消防设施规划**

规划 1 处二级乡镇专职消防队，位于阆东村高铁站西侧，用地面积 815 平方米，并配置相应人员和设备。各行政村应设置义务消防值班室和义务消防组织，配备通信设备和灭火设施。

消防栓的设置应达到国家标准。加快消防云梯和设备的更新，形成扑灭高层建筑火灾的能力。城乡建设必须按国家相关消防标准，完善居民点消防通道和疏散场地，保证消防用水。合理规划布置集镇广场、公园、小区绿地等疏散、避难场所，确保村镇消防安全。易燃易爆危险品储存单位布置在集镇边缘且远离人口聚居地的安全地区。对现有影响乡政府驻地消防安全的大型易燃易爆危险品工厂、仓库应限期迁出集镇或改变生产、使用性质。

### **（2）消防指挥中心**

规划消防队兼顾消防指挥中心作用。

### **（3）消防供水**

乡域各村内充分利用水塔和自备井以及乡域的河流、水库作为消防水源，规划设置相应的消防车取水点。

乡域各村内设置消防水池，储备消防水源。

#### （4）消防通信

乡域各村内充分利用有线广播系统及时报警救灾，并保证与镇、市消防指挥中心通讯畅通，统一调度。乡政府驻地规划以有线通讯系统为主要消防通讯方式，随着市话电讯公众网的发展，有线通讯应尽量利用电信局公众网的大通路。合理利用有线广播和电话系统，保证火灾发生时，及时拨打“119”火警专线。驻地消防队应与灵宝市消防大队设专线联系，并与镇政府、供水、供电、急救、交通等部门设专线联系，保证指挥中心统一调度、协同作战。

#### （5）消防通道

规划西阎乡乡政府驻地主要道路为消防通道，为保证消防安全，严禁沿路乱搭乱建，车辆违章上道。对现有道路应加强管理和改造，取缔马路市场，按规划增设停车场，提高道路的利用效率。任何单位和个人，不准挖掘或占用消防车通道。必须临时挖掘或占用时，批准单位必须及时通知公安消防监督机构。另外各单位进行建设时，应严格按照建筑防火设计规范留出消防车通道，保证消防车辆顺畅出入。

### 第 62 条 人防工程

坚持“长期准备、重点建设、平战结合”的方针，结合乡镇建设，同步建设人防工程设施和防空防灾指挥系统，结合乡镇民

用工程建设，建设人防指挥工程、医疗救护工程、防空专业队工程以及人员掩蔽工程，组织建设人口疏散设施、形成疏散地域、疏散基地及其他公共场所合理配置的人口疏散和应急避难保障体系。

在规划新建的公共建筑（如社区中心、学校、卫生院）和居住小区时，同步提出结合修建防空地下室的要求，其平时功能可作为停车场、仓储或社区活动室。

疏散通道：将乡镇的主干道、次要干道明确规划为战时人口疏散和抢险救援的主要通道，同时确保这些道路在灾时（如地震、洪水）的畅通性。

避难场所：将公园、广场、学校操场等开敞空间，以及指定的应急避难场所，作为战时人口疏散的集结点和临时安置点。

指挥工程：将乡镇的综合应急指挥中心按人防要求进行强化，使其具备战时防空指挥功能。

警报系统：在规划建设防灾预警“村村响”广播系统时，预留接口或共用终端，使其具备播放防空警报信号的功能。

## **第 63 条 防灾减灾空间**

结合西阎乡人民政府，设置防灾指挥中心，依托西阎乡卫生院，作为防灾救护中心；在乡政府内设立应急物资储备点。

利用公园、绿地、广场、学校操场和农田空地等作为紧急避震疏散场地，以西阎乡全民健身中心和灵宝西站站前广场为短期固定避难场所，规模分别为 1.29 公顷、9.55 公顷。

至 2035 年，乡政府驻地人均有效避难面积不低于 2.0 平方米。各行政村设置一处紧急避难场所，人均有效避难面积不低于 0.5 平方米。

## **第 64 条 气象灾害防治规划**

针对西阎乡的地形和气候条件，核心灾害首要防范黄河及支流（如沙河）的暴雨洪涝，其次是山区局地强降水引发的山洪、滑坡，以及季节性干旱与大风冰雹。

对沿黄的交通干线、灌溉设施、通信基站等，提出具体的“防洪加固”和应急保障规划要求。利用乡镇政府、学校、广场等开阔场地，规划避难场所；利用主干道路网，规划通往塬上安全地带的“疏散救援通道”，并确保通道两侧建筑具备抗灾能力。

构建和完善气象灾害监测预警系统。提升农村气象灾害监测预报预警能力，加强农村气象灾害监测站网建设，提升山洪易发区、地质灾害隐患点等高致灾区气象监测能力，构建分灾种、分区域、分时段的气象灾害风险预警体系，同时加强场景化、精细化产品供给，提高气象防灾减灾决策指挥调度和应急救援气象保障服务能力。提升农村气象预警信息发布能力，实施国家突发事件预警信息发布能力提升工程，健全临灾预警“叫应”机制，拓展



预警信息发布渠道，重点覆盖农村老人、妇女儿童等弱势群体，以及乡村游客和新型农业经营主体等重点人群。

## 第十章 历史文化与景观风貌

### 第一节 历史文化保护

历史文化保护线应及时落实动态补划，文物保护单位保护范围和建设控制地带以人民政府公布为准；尚未核定公布为文物保护单位的不可移动文物保护范围为本体范围，以相关主管部门公布为准。落实上位规划确定的历史文化资源保护和管控要求，按照实地调研情况制定乡域历史文化资源一览表（见附表 6）。

#### 第 65 条 文物保护单位保护

根据《中华人民共和国文物保护法》等相关法律法规，严格保护省级文物保护单位 13 处，即北阳平遗址群（12 处），铸鼎原遗址群；市级文物保护单位 1 处，即古门洞；县级文物保护单位 10 处，即常家湾烈士亭、梁瑞墓、雷家营化石点、东吕店村许氏祖茔、东古驿烽火台、大字营娘娘庙石狮、滹沱营村周氏祠堂、大字营关帝庙遗址（大字营关帝庙石碑）、贾村化石点、王濬墓。

保护范围内不得进行其他建设工程或者爆破、钻探、挖掘等作业。因特殊情况需要在文物保护单位的保护范围内进行其他建设工程或者爆破、钻探、挖掘等作业的，必须保证文物保护单位的安全，并经相应的文物行政部门同意后方可进行。建设控制地带内的建设活动，应在建筑颜色、风格、体量上与传统建筑的历

史氛围相协调，不得使用饱和度高的颜色，不得使用反光性强的表面材料。禁止对文物格局和风貌造成不良影响的改建，禁止进行其他对文物保护和文物环境保护造成破坏性影响的活动。

## **第 66 条 非物质文化遗产保护**

西阎乡非物质文化遗产有剪纸、面花、刺绣、印花布、香草袋、编织等。加强非物质文化遗产的保存和传播。运用录音录像等各种方式，对非物质文化遗产进行真实、系统和全面地记录，建立档案和数据库。持续推动非遗项目活态传承展示。利用节日活动、展览、观摩、培训、专业性研讨等形式，通过大众传媒和互联网的宣传，加深公众对非物质文化遗产的了解和认识，促进社会共享；深入挖掘西阎乡、甚至灵宝市历史文化内涵和精神价值，讲好文化遗产背后的故事，活化文化遗产。

建立科学有效的非物质文化遗产传承机制。建立以政府为主导、社会参与的非物质文化遗产保护的机制体制，营造发扬非物质文化遗产的环境，形成非物质文化遗产“师带徒”传承模式，开展非物质文化遗产技能培训，保护非物质文化遗产所在的空间场所和外部环境。

## **第 67 条 历史文化资源的保护和传承**

加强对不可移动文物的保护。对已经确认为文物保护单位的文物古迹，严格遵守《中华人民共和国文物保护法》和其它有关法令、法规的规定进行保护，将各级文物保护单位保护范围和建

设控制地带纳入国土空间规划“一张图”。尚未核定公布为文物保护单位的可移动文物，保护范围为本体范围，参照文物保护单位的保护措施进行保护，并将保护范围纳入国土空间规划“一张图”。对不可移动文物进行修缮、保养、迁移，必须遵守不改变文物原状的原则。对地下文物埋藏区实行“先考古，后出让”的管控要求：进行大型基本建设工程，建设单位应当事先报请文物行政部门组织从事考古发掘的单位在工程项目范围内及其取土区进行考古调查、勘探；规划成片开发的土地，应当先行组织进行考古调查、勘探。

## **第二节 景观风貌管控**

### **第 68 条 景观系统**

充分利用西阎乡地形特征，强化山水交融、林田交织、文化多元的山水人文格局，塑造具有西阎山水意境的自然景观特色。依托山水林田路资源本底，以体现乡村风貌、彰显乡镇特色为原则，构建现代宜居、生态秀美、水韵环绕、景镇融合的景观风貌格局。

按城乡不同风貌特色，将西阎乡乡域划分为“两廊三区多点”的景观风貌格局。两廊：沿黄生态景观廊道、沙河生态景观廊道；三区：沿黄生态景观风貌区、田园景观风貌区、丘陵景观风貌区；多点：主要景观节点（包括乡镇风貌节点、旅游景观节点）、次要景观节点（包括田园景观节点、人文景观节点）。

## 第 69 条 风貌引导

规划以乡政府驻地、沿黄村庄、沙河沿线村庄作为景观重点区域，对重要入口空间、公共场地、公共建筑、前庭后院等点状节点空间，道路、街巷等线状空间，提出风貌管控要求。

结合村民房屋改造，拆除违章建筑，对沿路建筑立面进行修整，既保持统一协调的立面效果，又注重体现乡土特征、地域特色和传统风貌。

### （1）建筑风格

新建民居建筑风格应体现舒适、宜居的特点，整体塑造展现简洁明快的色调，体现具有地域特色的乡土建筑风格。老建筑要体现古朴的特点，在建筑风格塑造上体现建设年代的风貌，翻建、修复应沿用原有的建筑材料。

### （2）体量色彩

乡政府驻地居住建筑不超过 6 层（20 米），商业建筑不超过 4 层（15 米），避免高层建筑破坏天际线。连续界面长度大于 50 米的，通过退台、院落分隔增强空间层次。乡村建筑中，农房不超过 3 层（12 米），保持低矮疏朗的村落形态。

建筑色彩以灰色、白色、红色为主，屋顶形式以坡屋顶或平屋顶为主，建筑墙体以红、灰砖、水泥抹面为主，墙体下部刷灰色勒角，建筑保温—通过对民居墙体、门窗、屋顶的改造，提升建筑的保温效果。

# 第十一章 乡政府驻地规划

## 第一节 空间结构

### 第 70 条 用地发展方向

结合西阎乡乡政府驻地现状土地使用基本情况及未来发展，本次规划确定西阎乡政府驻地的发展方向为：依托现有建设用地，沿主要交通设施两侧集中发展，带动乡政府驻地集聚成片并向纵深发展。

### 第 71 条 人口及用地规模

规划到 2025 年末，乡政府驻地常住人口为 12782 人；远期到 2035 年乡政府驻地常住人口为 22030 人。

到规划期末，西阎乡乡政府驻地范围为 290.52 公顷，其中建设用地总规模为 281.62 公顷。

### 第 72 条 空间结构

规划采用组团式布局，规划布局居住、工业、商贸物流用地，采取多方案比选，多次论证修改和完善，强化中心集聚，构建西部以公共服务功能为主、北部以农副产品加工为主，南部以仓储物流为主，东部以提升居住生活及公共服务为主的“两心一轴四组团”的集镇空间结构。

两心：主要发展中心、次要发展中心

一轴：城乡联动发展轴

依托 G310 主干道，串联各个功能组团的横向发展轴。

四组团：

高铁综合片区——以灵宝西高铁站为核心，重点提升和完善城市西区商贸和旅游服务功能。

农副产品加工片区——结合现状发展基础和交通优势在东北部布置农副产品加工用地。

商贸物流片区——在连霍高速以南，依托陇海铁路阌乡站和临近连霍高速出入口，以及新 310 国道，规划布局仓储物流区片区，包括农副产品批发市场、粮食储备库等。

老集镇片区——以生活居住为主，坚持“以人为本，现代宜居”的建设理念，改善基础设施，提升公共服务水平，优化交通路网，增设公园绿地，改善老集镇区片区居住环境品质，打造生态宜居生活环境，形成次级中心。

## 第二节 用地布局规划

### 第 73 条 用地布局

本次规划包括居住用地、公共管理与公共服务用地、商业服务业用地、工矿用地、仓储用地、交通运输用地、公用设施用地、绿地与开敞空间用地、特殊用地、留白用地十大类，总用地面积 281.62 公顷。

#### (1) 居住用地

规划居住用地 91.75 公顷，占乡政府驻地建设用地的 32.58%。

(2) 公共管理与公共服务用地

规划公共管理与公共服务用地 14.86 公顷，占乡政府驻地建设用地的 5.28%。

(3) 商业服务业用地

规划商业服务业用地 34.45 公顷，占乡政府驻地建设用地的 12.23%。

(4) 工矿用地

规划工矿用地 47.68 公顷，占乡政府驻地建设用地的 16.93%。

(5) 仓储用地

规划仓储用地 30.20 公顷，占乡政府驻地建设用地的 10.72%。

(6) 交通运输用地

规划交通运输用地 39.59 公顷，占乡政府驻地建设用地的 14.06%。

(7) 公用设施用地

规划公用设施用地 1.73 公顷，占乡政府驻地建设用地的 0.62%。

(8) 绿地与开敞空间用地

规划绿地与开敞空间用地 21.18 公顷，占乡政府驻地总建设用地面积的 7.52%。

(9) 特殊用地



规划特殊用地 0.08 公顷，占乡政府驻地总建设用地面积的 0.03%。

#### **(10) 留白用地**

规划留白用地 0.12 公顷，占乡政府驻地总建设用地面积的 0.04%。

### **第三节 道路交通规划**

#### **第 74 条 过境交通规划**

过境交通是对外联系的主要交通干道，西阎乡政府驻地涉及过境交通有：现状老 G310 东西向穿越乡政府驻地，规划灵宝-永济高速公路从乡政府西侧南北向穿越乡政府驻地。

#### **第 75 条 路网结构**

规划道路等级分为主干路、次干路和支路三级。

(1) 主干路：主要承担乡政府驻地内的综合交通，连网后构成乡政府驻地内的主干路道路骨架，这些道路两侧可布置大型建筑，以形成特有的景观风貌。规划主干路道路红线宽度为 24-40 米。

(2) 次干路：主要为乡政府驻地内部生活性道路，对主干路起着补充和分流作用，与主干路一起构成乡政府驻地的道路网络系统。规划道路红线宽度 15-20 米。

(3) 支路：主要为居住街坊服务，以服务功能为主，主要通行非机动车和行人，成系统后可作为自行车专用道和步行商业街。规划道路红线宽度 7-11 米。

## **第 76 条 交通设施规划**

1. 保留西阎乡政府门口的公交站点。
2. 保留已建成的灵宝西客运站。
3. 在乡政府驻地内部的商业中心、医院、行政办公中心等车流人流密集地区，规划社会停车场 4 处，面积 0.91 公顷。
4. 保留现状 2 处加油站、1 处加气站，面积分别为 1.06 公顷、3.72 公顷。

## **第四节 公用设施规划**

### **第 77 条 给水工程规划**

#### **(1) 需水量预测**

按照“人均综合用水量指标”法进行需水量预测。人均综合用水量指标取 200L/（人•d），规划期末乡政府驻地人口约为 2.2 万人，预测乡政府驻地最高日用水量规模为 0.44 万吨/日，预计常住乡政府驻地人口全年用水量约为 160.82 万吨。

#### **(2) 水源规划**

规划水厂水源为黄河漫滩及一级阶地地下水，其水资源量能满足水厂规模的需求。

#### **(3) 水厂规划**

规划于雷家营村新 310 国道以南建设集镇水厂,规模 2.6 公顷,水厂供水规模为 3.0 万吨/d,其供水范围包括集镇及周边农村地区。

#### (4) 水管网布置

供水管网系统采用环状与支状管网相结合的供水方式,由于西阎乡地势相对平缓,乡政府驻地采用单一供水区,供水主管管径为 DN300-DN400,支管管径为 DN150-DN200。

完善消防供水系统建设,消防给水采用与生活给水同一低压管网系统供给,室外消火栓应沿道路设置。

#### (5) 水源卫生防护

水厂取水井周围 30 米以内不得设置渗坑、渗井、粪坑、垃圾堆、废渣堆等污染源。水源地及其保护范围的最终确定应根据地质勘察情况划定。

### 第 78 条 排水工程规划

#### (1) 排水体制

规划排水体制为雨污分流制,西阎乡乡政府驻地建设采用严格的雨污分流制,现状建成区逐步改建为雨污分流制。

#### (2) 污水工程规划

##### ① 污水量预测

规划乡政府驻地污水量按供水量预测值的 80% 计。预测西阎集镇规划期末平均日污水量约为 0.29 万吨/日。

##### ② 污水处理厂规划

规划在雷家营村北部新建一座污水处理厂，即城市西区综合污水处理厂，占地 1.01 公顷，收水范围为高铁站以北乡政府驻地。处理规模为 3500 吨/日，污水处理厂出水水质达到《城镇污水处理厂污染物排放标准》中一级标准的 A 标准。

改造现状常阎村污水处理厂，收水范围为高铁站以南乡政府驻地。提升处理规模为 3000 吨/日，污水处理厂出水水质达到《城镇污水处理厂污染物排放标准》中一级标准的 A 标准。

### ③污水管网规划

规划沿西区大道和西阎大道布置 d400-d500 污水主干管，沿其它部分道路布置 d400 污水支管。

## （4）雨水工程规划

### ①规划原则

利用现状原则：充分利用现状管道，对部分不合理和不满足雨水排放要求的进行相应的调整。

统一协调原则：对规划范围内的雨水管道进行统一规划，相互协调，保证排水畅通。

就近排放的原则：经管道收集后就近排入附近水体。

### ②雨水排放系统

规划根据现状地形地势和河流分布，体现国家建设海绵城市建设要求，规划沿老 310 国道和西阎大道布置排水渠，将规划范

围内划分为西部雨水排放分区、西阎大道雨水排放分区两个雨水排放分区。

西部雨水排放分区：位于规划范围内西部，沿老 310 国道和郑西高铁西段布置排水渠，就近排入附近水系和黄河。

西阎大道雨水排放分区：位于规划范围中部和南部，规划沿西阎大道布置排水渠，分区内的雨水向南排入附近水系。

### ③雨水管网规划

雨水主管采用 DN500，雨水支管采用 DN300-DN400。

## 第 79 条 电力工程规划

### （1）用电量和负荷预测

规划采用负荷密度法对乡政府驻地用电量和用电负进行预测，预测西阎乡政府驻地远期最大用电负荷为 33694.41KW，最大负荷利用小时数取 4500 小时，预测西阎乡政府驻地远期年用电量为 1.52 亿 kwh。

### （2）变电站规划

根据集镇建设需要，保留现状乡政府驻地西阎 35kv 变电站和铁路专用 110kv 变电站，规划在雷家营村新建雷家营 110kv 变电站，占地 0.64 公顷，主变容量为 50MVA。

### （3）高压配电网

结合西阎乡的地形地貌和城镇建设特点走廊宽度按规范标准及实际需要进行预留，110 千伏高压线控制 25-30 米的走廊宽度。

电网选择“双 T”或“双  $\pi$ ”结线方式，环网布置，开环运行；变电站应简化结线方式，向小型化、紧凑化及户内发展，尽量减少占地，并满足城建部门的规定；乡政府驻地变电站要配置遥测、遥信、遥控、遥调功能，完善在线监测，提高变电站的综合自动化水平,建设智能电网。

## **第 80 条 电信工程规划**

### **(1) 需求量预测**

根据西阎乡实际情况，并结合现代通信业的发展趋势，确定规划期末市话主线电话普及率线为 65 线/百人，移动电话普及率取 100 卡号/百人，宽带用户普及率采用 35 户/百人。预测乡政府驻地规划期末主线电话数约为 1.57 万部，移动用户约为 2.42 万部，互联网宽带接入用户数为 7710 户。

### **(2) 电信设施规划**

规划保留现状邮政支局 1 处。

### **(3) 广播电视设施规划**

#### **①广播电视用户需求量预测**

规划区的有线电视用户采用普及率法进行预测，按 3 人一个用户计算，标准信号端口数以户均两端测算,预测中心集镇 2035 年有线电视总需求 1.6 万端。

#### **②广播电视系统规划**

加快有线电视数字化进程，逐步实现有线电视数字化转换，全面提升有线电视网络技术水平，继续完善有线电视干线网，加快有线电视网络双向改造，积极发展“三网融合”，走可持续发展之路。

## 第 81 条 燃气工程规划

### (1) 气源规划

以天然气为主，液化石油气为辅。天然气气源主要来自西气东输二线。

### (2) 用气量预测

#### ①生活、公建用气量

规划居民生活用气量指标取 2100 兆焦/人·年，天然气低热值为 35.8MJ/m<sup>3</sup>，商业公建用户的用气量按居民用气量的 15% 计算，乡政府驻地燃气用户为 2.4 万人，则乡政府驻地综合生活年用气量为 162 万 m<sup>3</sup>。

#### ②不可预见用气量

不可预见用气量按总用气量的 5% 进行计算。

根据以上预测，乡政府驻地年用气总量为 170 万 m<sup>3</sup>。

### (3) 管网规划布置

规划天然气管网采用中压 A 级。

沿西阁大道、西区大道规划燃气主干管，管径 DN250mm，其他道路规划支管，管径 DN110-DN160mm。

本规划天然气管道的敷设应随市政道路同步建设，并按照当地建设部门给定的天然气管道规划管位敷设。天然气中压管道应尽量敷设在人行道下，避免敷设在车行道下，燃气管道的布置应在东西向道路的北侧、南北向道路的东侧。

## **第 82 条 环卫工程规划**

### **（1）规划目标**

近期目标：生活垃圾收运率达到 100%，城市道路清扫率达到 95%，其中机械化清扫率应达到 40%，主干道机械化清扫率达到 60%；生活垃圾无害化处理率达到 80% 以上。

远期目标：生活垃圾收运率达到 100%；城市道路清扫率达到 100%，其中机械化清扫率应达到 60%，主干道机械化清扫率达到 80%；生活垃圾无害化处理率达到 100%。

### **（2）垃圾产量预测**

乡政府驻地生活垃圾产生量按人均 0.9kg/d 进行预测，规划期末乡政府驻地生活垃圾总量为 21.7 吨/日。居民生活垃圾采用垃圾分类处理，垃圾收集后由环卫职工通过垃圾清运车（乡政府驻地垃圾收集点每天收集 2—3 次）运往中转站，运至灵宝市生物质资源综合利用项目进行统一处理。

### **（3）环卫设施布局**

#### **① 生活垃圾收集点**



乡政府驻地垃圾应逐步实现分类收集、封闭运输、无害化处理和资源化利用，考虑方便居民使用。同时不影响城市卫生和景观环境，在垃圾进行分类收集的区域，需按不同的垃圾分类要求设置收集点，生活垃圾收集点服务半径按不超过 70 米规划。

### ② 洒水（冲洗）车供水器

洒水车和冲洗马路专用车辆的给水，由设置在街道两旁的供水器供水。供水器可利用现有消火栓或另设环境卫生专用供水器，供水器的间隔根据道路宽度和专用车辆吨位确定。

### ③ 公共厕所

公厕的规划应符合《城市公共厕所设计标准》（CJJ 14-2005）要求，依照“控制数量，改进质量、定点适宜、方便群众”的指导思想，并考虑公厕建设的发展趋势，依据人口密度、街道情况等各方面因素综合设定、合理布局。公共厕所应设置在人流较多的道路沿线、大型公共建筑及公共活动场所附近，本次规划平均设置密度按每平方公里规划建设用地 3-5 座，规划西阎乡政府驻地共布置公厕 10 座。公厕建设以附属式公厕为主，附属式公共厕所应不影响主体建筑的功能，并设置直接通至室外的单独出入口。

### ④ 化粪池

城市工业与民用建筑中，装有水冲式大小便器的粪便污水，应纳入乡政府驻地排污系统。在近期没有污水管道的地区，工业

与民用建筑应建造三格式无害化粪池。粪便污水和生活污水在户内应采用分流系统，经化粪池沉淀后再进入城市排水系统。

## **第五节 公共服务设施规划**

### **第 83 条 机关团体用地**

保留现状派出所（0.31 公顷）、税务所（0.14 公顷）、司法所（0.30 公顷）、教育中心（0.17 公顷）、国家电网（0.38 公顷）、执法大队（0.14 公顷），位于西阎村。扩建西阎乡政府（0.82 公顷），位于西阎村与常阎村交界处。规划机关团体用地总规模 3.59 公顷，占乡政府驻地规划范围的 1.38%。

### **第 84 条 文化用地**

保留现状西阎乡综合文化站（0.46 公顷），位于西阎村；保留现状常阎村文化大舞台（0.41 公顷），位于常阎村；保留现状西阎村文化大院（0.65 公顷），位于西阎村；规划在常阎村新建 1 处社区级文化馆，功能包括图书馆、影剧院、文化活动中心等，用地面积 1.08 公顷。规划文化用地总规模 2.61 公顷，占乡政府驻地规划范围的 1.00%。

### **第 85 条 教育用地**

保留现状西阎乡第一初级中学（3.25 公顷），扩建班数为 18 班，位于西阎村；保留现状西阎乡中心小学（1.91 公顷），扩建班数为 18 班，位于常阎村；保留现状西阎乡常阎小学（0.77 公顷），6 班，位于常阎村；保留现状 4 所幼儿园（1.20 公顷），分别是西

阎乡中心幼儿园，位于西阎村；西阎乡天骄幼儿园，位于西阎村；西阎乡新蕾幼儿园，位于常阎村；西阎乡第一幼儿园，位于阎东村。规划教育用地总规模 5.90 公顷，占乡政府驻地规划范围的 2.27%。

### **第 86 条 体育用地**

保留现状西阎乡全民健身中心（1.29 公顷），位于西阎乡第一初级中学南侧。规划体育用地总规模 1.29 公顷，占乡政府驻地规划范围的 0.49%。

### **第 87 条 医疗卫生用地**

扩建现状西阎乡卫生院综合病房楼（0.73 公顷），位于西阎乡第一初级中学北侧。规划医疗卫生用地总规模 0.73 公顷，占乡政府驻地规划范围的 0.28%。

### **第 88 条 社会福利用地**

由于现状养老院与敬老院距离乡政府驻地较近且满足未来使用，故本次规划仅在乡政府驻地设置老年人日间照料中心，建筑面积不低于 300 平方米，宜综合设置。

## **第六节 历史文化保护**

西阎乡乡政府驻地规划范围内不涉及历史文化资源。

## **第七节 “四线”管控**

西阎乡乡政府驻地规划范围内不涉及“四线”。

## 第八节 空间形态与风貌管控

### 第 89 条 开发强度控制

低层住宅、幼儿园、沿街商业为一级强度分区，容积率控制在 1.0 以下，建筑高度不超过 9 米。多层住宅、公共服务设施、低层工业为二级强度分区，容积率控制在 1.5 以下，建筑高度不超过 24 米。多层商业为三级强度分区，容积率控制在 2.0 以下，建筑高度不超过 24 米。

### 第 90 条 建筑高度控制

乡政府驻地新建住宅以多层为主，最高不超过 6 层（24 米），公共建筑、商业建筑不超过 24 米，工业建筑、仓储物流建筑不超过 24 米。

### 第 91 条 景观风貌结构

规划乡政府驻地的绿地系统布局结构为：“一轴、两核、四片区、多点、一界面”。

一轴：结合西阎大道两侧各 10 米宽的绿带和沿线各类设施，打造成乡政府驻地重要景观轴线。

两核：依托高铁灵宝西站、站前绿地广场、商务区等打造高铁片区的景观核心，以及西阎对外展示的形象窗口、结合老集镇区建设商业服务设施、文化设施、体育设施等打造老集镇片区的景观核心。

四片区：高铁综合片区、仓储物流片区、农副产品加工片区、老集镇生活片区。

多点：在老集镇片区、高铁综合片区，结合绿地和公共设施等形成多个景观节点。依托高铁站前广场，规划成高铁站站前的重要景观节点，形成西阎西部乡政府驻地的主要绿化景观节点。

一界面：乡政府驻地北侧用地注重景观界面打造，增强黄河沿线滨水景观的渗透。

沿 310 国道界面打造为乡政府驻地重要的景观展示面，并结合绿地加强乡政府驻地外围绿化景观的渗透。

## **第 92 条 风貌管控**

高铁综合片区：以灵宝西高铁站为核心，重点提升和完善乡政府驻地商贸和旅游服务功能，主要为商业、住宅，容积率控制在 2.0 以下，建筑高度不超过 24 米。

仓储物流片区：在连霍高速以北、老 310 国道以南，集中规划布局仓储物流用地、工业用地，容积率控制在 1.5 以下，建筑高度不超过 24 米。

农副产品加工片区：以农副产品的生产、精深加工、包装、运输等为一体的片区。主要为二类工业用地，容积率控制在 1.5 以下，建筑高度不超过 24 米。

老集镇生活片区：提升完善公共设施水平，改善老集镇区片区居住环境品质，形成次级中心。主要为低层住宅、沿街商业、

公共服务设施用地，其中低层住宅、沿街商业容积率控制在 1.0 以下，公共服务设施用地容积率控制在 1.5 以下，建筑高度不超过 24 米。

公共空间的设置宜和绿地、广场相结合，成为集购物、休闲、游乐于一体的开放空间。普通居住区通过居住建筑和室外空间的个性设计，打造各具特色的居住小区。建筑形式宜采用坡屋顶。产业景观风貌区规划以现代化为导向，体现现代工业区风貌，建筑形式、交通组织上强调简洁明快，以统一协调为原则。

## **第九节 综合防灾减灾规划**

### **第 93 条 防洪排涝规划**

#### **(1) 防洪标准**

根据防洪标准（GB50201—2014），结合西阎实际情况，规划乡政府驻地防洪标准不低于 20 年一遇标准设防，防山洪设防标准为 10 年一遇。

#### **(2) 排涝标准**

规划乡政府驻地内涝防治设计重现期为 10-20 年一遇。严格管理三门峡库区 335 米高程以下区域的建设项目，禁止违章施工和建设。

### **第 94 条 抗震防灾规划**

#### **(1) 抗震设防标准**

西阎乡以 7 度为设防标准，重要工程和可能产生严重次生灾害的建设工程必须进行专门的地震安全性评价工作，并根据地震安全性评价结果，确定抗震设防要求，如电信枢纽、水厂、110kv 以上变电站、政府机构办公楼、医院、学校、重要桥梁、道路等通常提高一度设防，即按 8 度标准设防。

## （2）防灾指挥中心

规划结合乡政府设立防灾指挥中心，结合乡镇卫生院设立急救医院。

## （3）避震疏散规划

### ①避震疏散场地

规划将学校操场、公园绿地、小区中心花园等场地作为紧急避震疏散场地，服务半径宜为 500 米，步行大约 10 分钟之内可以到达；规划以西阎乡全民健身中心和灵宝西站站前广场为固定避难场所，规模分别为 1.29 公顷、9.55 公顷。

### ②避震疏散通道

紧急避震疏散场所内外的避震疏散通道有效宽度不宜低于 4 米，固定避震疏散场所内的避震疏散主通道有效宽度不宜低于 7 米。与城市出入口、中心避震疏散场所、抗震救灾指挥中心相连的救灾主干道不宜低于 15 米。避震疏散主通道两侧建筑应能保障疏散通道的安全畅通。规划范围内的老 G310 是乡政府驻地的主要疏散干道，G310 和连霍高速是乡政府驻地对外联系的主要通道。

## 第 95 条 消防工程规划

规划 1 处二级乡镇专职消防队，位于阆东村高铁站西侧，用地面积 815 平方米，并配置相应人员和设备。

消防给水方面结合乡政府驻地给水规划，黄河作为消防补充水源。在建设区形成环支状管网，增大供水能力，保证消防供水的安全性。给水管网供水压力要保证市政消防栓流量不小于 15 升/秒，压力不低于 0.1MPa。同时增设消防栓，新建和改造的道路的配水管上均应按不大 120 米间距配套建设市政消防栓。

消防通讯方面电信支局应设两条火警专用线与灵宝市消防指挥中心连接，消防队至少有一条火警调度专线，重要的工厂、企事业单位设置报警专用线。建立无线调度网络，采用非民用频点。重点单位和重要建筑设置无线自动和手动报警终端，将其与消防指挥中心自动接收系统连接。

## 第 96 条 人防工程规划

### （1）重点防护目标

重点防护目标主要包括乡党政领导机关、重要的工业企业、对外交通设施、水厂、变电站、通讯设施等基础设施、各类危险品仓库。重点防护目标应确保战时的正常运转。

### （2）通讯报警系统



规划乡政府驻地为人防指挥中心。人防指挥通信和警报建设要适应现代战争的特点，具有顽强的抗毁生存能力，能够全面及时的通报信息。

### **(3) 防护工程体系**

西阎乡政府驻地战时留城人口约占总人口的 30%—40%，人员掩蔽工程建筑面积应按照不小于 1.0 平方米/人计算，至规划期末，西阎乡政府驻地共需要掩蔽工程建筑面积约 7 万平方米。

## **第 97 条 地质灾害防治规划**

落实上位规划划定的防治分区，灵宝市地质灾害防治区分为重点防治区、次重点防治区和一般防治区三级 10 个区。西阎乡属于一般防治区中的灵宝市北部黄河阶地漫滩一般防治区。

该区域进行规划建设时，建（构）筑物的布局应避免引发地质环境问题。

## **第 98 条 防灾减灾空间**

结合西阎乡人民政府，设置防灾指挥中心，依托西阎乡卫生院，作为防灾救护中心；在乡政府内设立应急物资储备点。

利用公园、绿地、广场、学校操场和农田空地等作为紧急避震疏散场地，以西阎乡全民健身中心和灵宝西站站前广场为短期固定避难场所，规模分别为 1.29 公顷、9.55 公顷。

至 2035 年，乡政府驻地人均有效避难面积不低于 2.0 平方米。  
各行政村设置一处紧急避难场所，人均有效避难面积不低于 0.5  
平方米。

## **第十二章 土地综合整治与生态修复**

### **第一节 土地综合整治**

#### **第 99 条 整治目标**

(1) 加强土地整理，提高农业综合生产能力。

开展农田整治、对耕地及集体建设用地进行整理复垦，在增加耕地的同时，建设高标准基本农田。

(2) 推进村庄整治，优化用地结构布局。

合理开发利用腾退宅基地、村内废弃地、空闲地，形成耕地高效利用的格局。

(3) 实现增减挂钩，破解建设项目用地难题。

在耕地面积不减少、质量有提高和城乡建设用地总量不增加的前提下，按照“先减后增，增减平衡”原则，把农村节约的建设用地指标，调剂到产业集聚区和城镇建设使用。

#### **第 100 条 农用地整治**

通过调整、优化农用地空间布局，逐渐归并小斑块农田为大斑块农田，使农田集中连片，以适应现代农业规模经营与机械化操作的要求。

落实西阎乡 2.66 万亩高标准农田建设项目，项目分布位置为阎东村、西阎村、常阎村、祝家营村、大字营村、西古驿村、东

古驿村、西稠桑村。落实西阎乡 1.85 万亩高标准农田建设改造提升项目，项目分布位置为杨家湾村、西吕店村、东吕店村、白家峪村。

加大农业基础设施投入，通过农田水利项目、高标准农田等规划田间工程、高效农田等项目的实施，采取治水、改土、整田、修路、配电等工程，提高农田配套水平和保障能力，提升了农田产出率和效益。

### **第 101 条 建设用地整治**

以村庄中宅基地、废弃地、低效闲置地及碎片化建设用地为重点，有序开展整治，开展存量盘活置换空间，重点引导整治改善类村庄的整治。

引导这些村庄闲置宅基地合理流转，提高农村建设用地利用效率，盘活存量建设用地，集约精准保障新农村基础设施、公共服务设施建设和产业融合发展用地。利用村庄工矿废弃地和低效闲置用地进行公共空间的建设，丰富村民物质文化生活。

规划至 2035 年，通过重点盘活整治改善类村庄存量用地，腾退村庄内非实体建设用地 33.78 公顷，其中腾退耕地面积 12.86 公顷。

### **第 102 条 宜耕后备土地开发**

#### **（1）建设目标**

落实耕地保有量和占补平衡，强化补改结合，增加有效耕地面积，提高耕地质量，提高农田生态系统稳定性。西阎乡宜耕后备资源规模约 58.17 公顷，主要位于北贾村、大阎村、东古驿村、东吕店村、东邱村、东上村、范家嘴村、干头村、涧南村、雷家营村、梨湾村、破胡村、水泉头村、谭建庄村、桃花营村、阎东村、西稠桑村、西古驿村、西上村、西阎村、下庙底村、肖家湾村、小常村、杨家湾村、周家湾村。

## （2）建设范围

在不破坏生态环境的前提下，在耕地集中连片和耕地质量较高的区域，对其他草地进行宜耕后备土地资源开发，以补充耕地。

## （3）工程措施

土地平整工程、土壤改良工程、灌溉与排水工程、田间道路工程。

# 第二节 生态修复

## 第 103 条 生态修复目标和任务

坚持山水林田湖草是一个生命共同体的理念，整体保护、系统修复、综合治理。按照保护优先、自然恢复的原则，加快推进重点区域和重要自然生态系统修复。

通过优化调整生态用地布局，保护和恢复生态功能，维护生物多样性，提高防御地质灾害的能力，保持自然生态景观，筑牢

生态安全屏障。因地制宜，重点开展对生态湿地、水土保持、生涵养林的生态修复治理，改善生态环境，稳定生态系统。

## **第 104 条 生态湿地修复工程**

### **(1) 生态修复区范围**

河南黄河湿地（灵宝段）生态保护修复工程位于西阎乡东部，生态保护修复总面积为 3321.19 公顷，主要涉及周家湾村、杨家湾村、肖家湾村、西上村、西吕店村、西古驿村、西稠桑村、阌东村、桃花营村、破胡村、梨湾村、东上村、东吕店村、东古驿村、大阎村、白家峪村。

### **(2) 生态修复工程措施**

工程内容主要分为河道疏浚、生态护岸、湿地修复、水环境治理与养护道路工程。

## **第 105 条 水土保持修复工程**

### **(1) 项目范围**

灵宝市黄土沟壑水土流失治理工程主要位于乡域东南部，水土流失治理区域面积为 895.21 公顷，主要涉及梨湾村、东上村、西上村、大阎村、水泉头村、涧南村、小常村、永泉埠村、南滩寨村等。

### **(2) 水土保持修复措施**

#### **① 工程措施**

对黄土沟壑进行分台阶放坡，减少雨水对坡体的冲刷；沟壑底部修建淤地坝，可以有效拦蓄泥沙；修建排水系统，引导水流方向。

### ②生物措施

对区内坡度不超过  $25^{\circ}$  的黄土边坡进行坡改梯，恢复成旱地或经济林。对整治后的沟壑两侧坡体及沟道进行生态恢复，种植水土保持林，采用林草结合的方法，减少雨水对地表黄土的侵蚀，充分发挥植被滞留降水、保持水土、调节径流等功能。

### ③蓄水保土措施

对部分土壤施用有机质，改良土壤，增强抗蚀力能力，增加周边植被覆盖率，提高保土蓄水能力。项目区内未治理区域加强生态管护，防止水土流失。

## 第 106 条 生态涵养工程

### （1）项目范围

灵宝市豫灵-函谷关段沿黄湿地生态涵养林防护工程主要位于乡域北部，工程面积为 52.37 公顷，主要涉及阎东村、西阎村、常阎村、祝家营村、大字营村、西古驿村、东古驿村、西稠桑村。

### （2）生态涵养工程措施

沿黄河防护道路外侧，坚持因地制宜、分类实施，宜宽则宽、宜窄则窄。道路、河渠两侧用地范围以外绿化带宽度 5m，其中县乡道路 3m，依法依规开展生态廊道建设。

坚持因地制宜、适地适树原则，主要选用冠幅大、干形好、美观、枝叶茂盛、深根易活、防护能力强、抗逆性强（抗旱、抗寒、抗病虫害、耐盐碱、耐水湿）的乡土乔木树种。



## 第十三章 规划传导

### 第一节 单元划分

为落实本规划确定的管控和建设要求，建立科学有效的传划分编制单元导机制，划分 1 个乡政府驻地编制单元和 39 个村庄编制单元（包含“实用性”村庄规划与“通则式”村庄规划）作为详细规划编制的重要依据，分层细化总体规划向详细规划的传导内容。

### 第二节 乡政府驻地单元

乡政府驻地单元包括西阎村、常阎村，乡政府驻地单元落实底线约束管控，根据功能定位明确单元内用地布局、人口规模、建设容量、基础设施、公共服务设施、风貌管控等内容。

乡政府驻地单元规划范围 290.52 公顷，以综合服务、生活居住为主导功能，其中村庄建设边界 206.20 公顷。

表 13-1 乡政府驻地单元指标传导一览表

| 单元名称         | 乡政府驻地单元         |
|--------------|-----------------|
| 功能定位         | 以综合服务、生活居住为主导功能 |
| 常住人口规模（万人）   | 2.20            |
| 村庄建设边界（公顷）   | 206.20          |
| 建设用地规模（公顷）   | 281.62          |
| 居住用地面积（公顷）   | 91.71           |
| 公共服务设施面积（公顷） | 14.86           |

|         |   |
|---------|---|
| 公共服务设施  | 西阎乡人民政府、西阎乡派出所、西阎乡卫生院、西阎乡第一初级中学、西阎乡中心小学、西阎乡常阎小学、幼儿园、西阎乡综合文化站、西阎乡全民健身中心、乡政府司法所、税务所 |
| 基础设施    | 供水厂、污水处理站、邮政支局、35KV 变电站、公共厕所  |
| 容积率     | 容积率 $\leq 2.0$  |
| 建筑高度（米） | 建筑高度 $\leq 24$  |

### 第三节 村庄单元

以 1 个行政村为 1 个村庄单元，全乡共包括 39 个村庄规划编制单元。村庄单元落实村庄分类、底线约束等，将耕地和永久基本农田、城镇开发边界、村庄建设边界、洪涝风险控制线等指标传导至村庄，为村庄规划编制提供指引，引导有需求的村庄优先编制村庄规划。

对重点发展或需要进行较多开发建设、修复整治的村庄，编制“多规合一”实用性村庄规划。目前暂无需求、无条件的村庄不需编制村庄规划，可将批准的县（市）或乡镇国土空间总体规划明确的通则管控要求，作为建设活动依据。位于乡政府驻地规划范围内、城镇开发边界外的村庄，可结合实际纳入城镇详细规划编制，也可编制村庄规划。鼓励在已有村庄规划工作基础上，选择产业、思域、交通、文化相近的几个行政村，聚焦资源共享、设施共建、产业共兴，编织片区村庄规划，优化片区各类规划用地布局，促进片区一体化发展。

村庄规划应落实上位规划确定的耕地、永久基本农田、生态保护红线以及本规划划定的村庄建设边界等底线管控的指标规模和空间布局。对村庄的产业发展、风貌管控、人居环境整治做出引导和管控。

按照《河南省人民政府办公厅 关于印发河南省因地制宜发展设施种植业促进农民增收三年行动方案(2025-2027 年)的通知(豫政办〔2025〕13 号)》文件要求，在随后的村庄规划中，分批分步为每个行政村安排 100 亩左右相对集中的一般耕地，保障设施种植业稳步发展。

表 13-2 村庄单元指标传导一览表 1

| 行政村名称 | 耕地保有量（公顷） | 永久基本农田保护面积（公顷） | 生态保护红线面积（公顷） | 城镇开发边界面积（公顷） | 村庄建设边界面积（公顷） | 洪涝风险控制线（公顷） |
|-------|-----------|----------------|--------------|--------------|--------------|-------------|
| 白家峪村  | 41.68     | 40.74          | 134.59       | —            | 13.32        | 182.77      |
| 北贾村   | 36.73     | 35.70          | 0.00         | —            | 32.23        | —           |
| 常阎村   | 253.95    | 249.22         | 0.00         | —            | 77.87        | —           |
| 大阎村   | 67.84     | 61.71          | 0.00         | —            | 33.20        | 15.94       |
| 大字营村  | 497.46    | 497.14         | 0.00         | —            | 74.63        | —           |
| 东古驿村  | 164.89    | 161.04         | 477.15       | —            | 38.46        | 154.84      |
| 东吕店村  | 184.37    | 184.37         | 725.97       | —            | 32.99        | 825.31      |
| 东邱村   | 36.69     | 36.69          | 0.00         | —            | 37.11        | —           |
| 东上村   | 32.29     | 22.12          | 0.00         | —            | 27.63        | 15.09       |
| 范家嘴村  | 8.21      | 8.14           | 0.00         | —            | 12.65        | —           |
| 干头村   | 18.61     | 18.61          | 0.00         | —            | 18.14        | —           |
| 漳沱营村  | 149.91    | 149.57         | 0.00         | —            | 23.93        | —           |
| 涧南村   | 43.46     | 42.94          | 0.00         | —            | 22.91        | —           |
| 雷家营村  | 144.39    | 130.67         | 0.00         | —            | 104.01       | —           |
| 梨湾村   | 23.87     | 23.81          | 0.00         | —            | 14.33        | 43.79       |
| 南滩寨村  | 33.15     | 31.09          | 0.00         | —            | 37.51        | —           |

|      |         |         |         |   |         |         |
|------|---------|---------|---------|---|---------|---------|
| 破胡村  | 117.86  | 117.58  | 0.00    | — | 38.79   | 69.14   |
| 迁建村  | 26.27   | 26.27   | 0.00    | — | 10.04   | —       |
| 水泉城村 | 20.29   | 19.53   | 0.00    | — | 17.73   | —       |
| 水泉头村 | 36.64   | 36.64   | 0.00    | — | 13.35   | —       |
| 谭建庄村 | 71.43   | 71.43   | 0.00    | — | 13.19   | —       |
| 桃花营村 | 22.83   | 22.58   | 0.00    | — | 7.60    | 38.60   |
| 阡东村  | 110.15  | 66.73   | 356.08  | — | 25.92   | 381.68  |
| 西北营村 | 55.88   | 55.86   | 0.00    | — | 8.89    | —       |
| 西稠桑村 | 68.90   | 67.59   | 210.72  | — | 13.06   | 247.53  |
| 西古驿村 | 41.21   | 34.20   | 198.78  | — | 21.32   | 246.28  |
| 西吕店村 | 133.79  | 132.84  | 532.35  | — | 24.21   | 536.61  |
| 西邱村  | 81.50   | 80.33   | 0.00    | — | 19.41   | —       |
| 西上村  | 4.25    | 4.19    | 0.00    | — | 15.57   | —       |
| 西阎村  | 261.40  | 239.47  | 0.00    | — | 53.69   | —       |
| 下庙底村 | 16.29   | 16.29   | 0.00    | — | 22.99   | —       |
| 肖家湾村 | 56.25   | 55.15   | 0.00    | — | 10.76   | 72.41   |
| 小常村  | 35.21   | 34.22   | 0.00    | — | 32.66   | —       |
| 新南营村 | 31.39   | 31.28   | 0.00    | — | 12.33   | —       |
| 杨家湾村 | 540.68  | 491.68  | 437.10  | — | 56.26   | 366.77  |
| 永泉埠村 | 13.90   | 13.90   | 0.00    | — | 23.02   | —       |
| 张家城村 | 77.79   | 77.74   | 0.00    | — | 15.74   | —       |
| 周家湾村 | 25.04   | 24.99   | 0.00    | — | 14.91   | 70.81   |
| 祝家营村 | 261.37  | 249.53  | 0.00    | — | 55.60   | —       |
| 合计   | 3847.82 | 3663.54 | 3072.74 | — | 1127.94 | 3267.56 |

表 13-3 村庄单元指标传导一览表 2

| 行政<br>村名<br>称 | 村庄<br>类型      | 产业发展                           | 风貌管控   | 人居环境整治                                 |
|---------------|---------------|--------------------------------|--|--|
| 白家<br>峪村      | 整治<br>改善<br>类 | “沿黄生态旅游基地、绿色有机种植基地、沿黄乡村振兴示范村”。 | 建筑风貌宜汲取黄河沿岸传统民居的厚重、质朴特色，通过将生态保护、文化传承与景观营造深度融合，让沿黄村庄成为讲述黄河故事、体验大河壮美的鲜活载体。 | 以清理生活垃圾、乱堆乱放治理、村容村貌提升、科学管控污水、推进厕所革命为主。 |

|      |       |  |  |  |
|------|-------|--|--|--|
| 北贾村  | 集聚提升类 | 依托沙河流域生态环境优势，以河道生态治理为契机、以现代农业为基础的灵宝市乡村振兴典范林下经济示范村。 | 深入挖掘本地历史文化、民俗风情和建筑特色，注重环境风貌的协调性。                     | 以清理生活垃圾、乱堆乱放治理、村容村貌提升、科学管控污水、推进厕所革命为主。 |
| 常阎村  | 不参与分类 | “西阎乡商业、行政、居住中心”                                    | 重点优化整体布局，梳理街巷空间，对新建建筑进行严格的风貌引导，逐步改造与传统风貌不协调的现有建筑。    | 以清理生活垃圾、乱堆乱放治理、整治市场环境为主。               |
| 大阎村  | 整治改善类 | “柿子产业发展基地、绿色有机种植基地、特色产业乡村振兴示范村”。                   | 深入挖掘本地历史文化、民俗风情和建筑特色，注重环境风貌的协调性。                     | 以清理生活垃圾、乱堆乱放治理、村容村貌提升、科学管控污水、推进厕所革命为主。 |
| 大字营村 | 集聚提升类 | “农产品加工、中药材产业种植基地、特色产业乡村振兴示范村”。                     | 深入挖掘本地历史文化、民俗风情和建筑特色，注重环境风貌的协调性。                     | 以清理生活垃圾、乱堆乱放治理、村容村貌提升、科学管控污水、推进厕所革命为主。 |
| 东古驿村 | 整治改善类 | “沿黄生态旅游基地、绿色有机种植基地、特色产业乡村振兴示范村”。                   | 深入挖掘本地历史文化、黄河文化和建筑特色，注重环境风貌的协调性。将生态保护、文化传承与景观营造深度融合。 | 以清理生活垃圾、乱堆乱放治理、村容村貌提升、科学管控污水、推进厕所革命为主。 |
| 东吕店村 | 整治改善类 | “沿黄生态旅游基地、彩色小麦种植基地、沿黄乡村振兴示范村”。                     | 深入挖掘本地历史文化、黄河文化和建筑特色，注重环境风貌的协调性。将生态保护、文化传承与景观营造深度融合。 | 以清理生活垃圾、乱堆乱放治理、村容村貌提升、科学管控污水、推进厕所革命为主。 |
| 东邱村  | 集聚提升类 | “葡萄产业发展基地、农产品冷藏、特色产业乡村振兴示范村”。                      | 延续田园村庄传统风貌和村庄肌理，注重与周边田园风貌的协调统一。                      | 以清理生活垃圾、乱堆乱放治理、村容村貌提升、科学管控污水、推进厕所革命为主。 |

|      |       |  |   |  |
|------|-------|--|---|--|
| 东上村  | 整治改善类 | 打造生态与人文和谐、现代农业与农业观光体验联动发展的灵宝市新时代乡村，尽显农村自然之美、文化之美、生活生态之美。 | 延续田园村庄传统风貌和村庄肌理，注重与周边田园风貌的协调统一。                   | 以清理生活垃圾、乱堆乱放治理、村容村貌提升、科学管控污水、推进厕所革命为主。 |
| 范家嘴村 | 整治改善类 | 依托交通区位优势，以现代农业为基础，打造西阎乡村振兴示范带上的生态文明幸福村。                  | 延续田园村庄传统风貌和村庄肌理，注重与周边田园风貌的协调统一。                   | 以清理生活垃圾、乱堆乱放治理、村容村貌提升、科学管控污水、推进厕所革命为主。 |
| 干头村  | 整治改善类 | 打造集特色农业、乡村生态观光、综合服务于一体的新时代乡村。                            | 深入挖掘本地历史文化、民俗风情和建筑特色，注重环境风貌的协调性。                  | 以清理生活垃圾、乱堆乱放治理、村容村貌提升、科学管控污水、推进厕所革命为主。 |
| 溥沱营村 | 整治改善类 | “大葱产业发展基地、绿色有机种植基地、特色产业乡村振兴示范村”。                         | 深入挖掘本地历史文化、民俗风情和建筑特色，注重环境风貌的协调性。                  | 以清理生活垃圾、乱堆乱放治理、村容村貌提升、科学管控污水、推进厕所革命为主。 |
| 涧南村  | 整治改善类 | “葡萄产业发展基地、绿色有机种植基地、特色产业乡村振兴示范村”。                         | 深入挖掘本地历史文化、民俗风情和建筑特色，注重环境风貌的协调性。                  | 以清理生活垃圾、乱堆乱放治理、村容村貌提升、科学管控污水、推进厕所革命为主。 |
| 雷家营村 | 城郊融合类 | “商贸物流、农副产品加工、打造西阎黄河金三角农产品物流枢纽。                           | 重点优化整体布局，梳理街巷空间，对新建建筑进行严格的风貌引导，逐步改造与传统风貌不协调的现有建筑。 | 以清理生活垃圾、乱堆乱放治理、村容村貌提升、科学管控污水、推进厕所革命为主。 |
| 梨湾村  | 整治改善类 | “大枣产业发展基地、绿色有机种植基地、特色产业乡村振兴示范村”。                         | 延续田园村庄传统风貌和村庄肌理，注重与周边田园风貌的协调统一。                   | 以清理生活垃圾、乱堆乱放治理、村容村貌提升、科学管控污水、推进厕所革命为主。 |

|      |       |  |                                  |  |
|------|-------|--|----------------------------------|--|
| 南滩寨村 | 整治改善类 | 以优美的生态环境为村庄发展本底，以“杏”为主导的特色林果种植产业为发展主线，依托其有利的区位优势，从产业、设施、空间、环境、人文等方面打造“美丽南滩”。 | 延续田园村庄传统风貌和村庄肌理，注重与周边田园风貌的协调统一。  | 以清理生活垃圾、乱堆乱放治理、村容村貌提升、科学管控污水、推进厕所革命为主。 |
| 破胡村  | 集聚提升类 | “西阎乡东部副中心，商贸小集镇、绿色有机种植基地、特色产业乡村振兴示范村”。                                       | 深入挖掘本地历史文化、民俗风情和建筑特色，注重环境风貌的协调性。 | 以清理生活垃圾、乱堆乱放治理、村容村貌提升、科学管控污水、推进厕所革命为主。 |
| 迁建村  | 整治改善类 | “农产品加工、绿色有机种植基地、特色产业乡村振兴示范村”。  | 延续田园村庄传统风貌和村庄肌理，注重与周边田园风貌的协调统一。  | 以清理生活垃圾、乱堆乱放治理、村容村貌提升、科学管控污水、推进厕所革命为主。 |
| 水泉城村 | 整治改善类 | “农产品交易、绿色有机种植基地、特色产业乡村振兴示范村”。  | 延续田园村庄传统风貌和村庄肌理，注重与周边田园风貌的协调统一。  | 以清理生活垃圾、乱堆乱放治理、村容村貌提升、科学管控污水、推进厕所革命为主。 |
| 水泉头村 | 整治改善类 | “葡萄产业发展基地、绿色有机种植基地、特色产业乡村振兴示范村”。   | 深入挖掘本地历史文化、民俗风情和建筑特色，注重环境风貌的协调性。 | 以清理生活垃圾、乱堆乱放治理、村容村貌提升、科学管控污水、推进厕所革命为主。 |
| 谭建庄村 | 整治改善类 | “黄花菜产业发展基地、绿色有机种植基地、特色产业乡村振兴示范村”。  | 延续田园村庄传统风貌和村庄肌理，注重与周边田园风貌的协调统一。  | 以清理生活垃圾、乱堆乱放治理、村容村貌提升、科学管控污水、推进厕所革命为主。 |
| 桃花营村 | 整治改善类 | “桃、石榴种植园区、绿色有机种植基地、特色产业乡村振兴示范  | 延续田园村庄传统风貌和村庄肌理，注重与周边田园风貌的协调统一。  | 以清理生活垃圾、乱堆乱放治理、村容村貌提升、科学管控污水、推进厕所革命为   |

|      |       |   |  |  |
|------|-------|---|--|--|
|      |       | 村”。                                     |  | 主。                                     |
| 阡东村  | 城郊融合类 | “高铁商贸服务中心、沿黄生态旅游基地、彩色小麦种植基地、沿黄乡村振兴示范村”。 | 深入挖掘本地历史文化、黄河文化和建筑特色，注重环境风貌的协调性。将生态保护、文化传承与景观营造深度融合。                     | 以清理生活垃圾、乱堆乱放治理、村容村貌提升、科学管控污水、推进厕所革命为主。 |
| 西北营村 | 整治改善类 | “花生产业发展基地、绿色有机种植基地、特色产业乡村振兴示范村”。        | 延续田园村庄传统风貌和村庄肌理，注重与周边田园风貌的协调统一。  | 以清理生活垃圾、乱堆乱放治理、村容村貌提升、科学管控污水、推进厕所革命为主。 |
| 西稠桑村 | 整治改善类 | 沿黄生态旅游基地、绿色有机种植基地、沿黄乡村振兴示范村”。           | 深入挖掘本地历史文化、黄河文化和建筑特色，注重环境风貌的协调性。将生态保护、文化传承与景观营造深度融合。                     | 以清理生活垃圾、乱堆乱放治理、村容村貌提升、科学管控污水、推进厕所革命为主。 |
| 西古驿村 | 集聚提升类 | “沿黄生态旅游基地、油菜油葵种植基地、沿黄乡村振兴示范村”。          | 建筑风貌宜汲取黄河沿岸传统民居的厚重、质朴特色，通过将生态保护、文化传承与景观营造深度融合，让沿黄村庄成为讲述黄河故事、体验大河壮美的鲜活载体。 | 以清理生活垃圾、乱堆乱放治理、村容村貌提升、科学管控污水、推进厕所革命为主。 |
| 西吕店村 | 整治改善类 | “沿黄生态旅游基地、油菜油葵种植基地、沿黄乡村振兴示范村”。          | 建筑风貌宜汲取黄河沿岸传统民居的厚重、质朴特色，通过将生态保护、文化传承与景观营造深度融合，让沿黄村庄成为讲述黄河故事、体验大河壮美的鲜活载体。 | 以清理生活垃圾、乱堆乱放治理、村容村貌提升、科学管控污水、推进厕所革命为主。 |
| 西邱村  | 整治改善类 | “食用菌产业发展基地、绿色有机种植基地、特色产业乡村振兴示范村”。       | 延续田园村庄传统风貌和村庄肌理，注重与周边田园风貌的协调统一。  | 以清理生活垃圾、乱堆乱放治理、村容村貌提升、科学管控污水、推进厕所革命为主。 |



|      |       |                                  |  |  |
|------|-------|----------------------------------|--|--|
| 西上村  | 整治改善类 | “枣类产业发展基地、绿色有机种植基地、特色产业乡村振兴示范村”。 | 延续田园村庄传统风貌和村庄肌理，注重与周边田园风貌的协调统一。  | 以清理生活垃圾、乱堆乱放治理、村容村貌提升、科学管控污水、推进厕所革命为主。 |
| 西阎村  | 不参与分类 | “西阎乡商业、行政、居住中心”                  | 重点优化整体布局，梳理街巷空间，对新建建筑进行严格的风貌引导，逐步改造与传统风貌不协调的现有建筑。                        | 以清理生活垃圾、乱堆乱放治理、整治市场环境为主。               |
| 下庙底村 | 整治改善类 | “杏产业发展基地、绿色有机种植基地、特色产业乡村振兴示范村”。  | 延续田园村庄传统风貌和村庄肌理，注重与周边田园风貌的协调统一。  | 以清理生活垃圾、乱堆乱放治理、村容村貌提升、科学管控污水、推进厕所革命为主。 |
| 肖家湾村 | 集聚提升类 | “黄花菜产业加工地、绿色有机种植基地、特色产业乡村振兴示范村”。 | 深入挖掘本地历史文化、民俗风情和建筑特色，注重环境风貌的协调性。   | 以清理生活垃圾、乱堆乱放治理、村容村貌提升、科学管控污水、推进厕所革命为主。 |
| 小常村  | 整治改善类 | “柿子产业发展基地、绿色有机种植基地、特色产业乡村振兴示范村”。 | 深入挖掘本地历史文化、民俗风情和建筑特色，注重环境风貌的协调性。   | 以清理生活垃圾、乱堆乱放治理、村容村貌提升、科学管控污水、推进厕所革命为主。 |
| 新南营村 | 整治改善类 | “桃产业发展基地、绿色有机种植基地、特色产业乡村振兴示范村”。  | 延续田园村庄传统风貌和村庄肌理，注重与周边田园风貌的协调统一。  | 以清理生活垃圾、乱堆乱放治理、村容村貌提升、科学管控污水、推进厕所革命为主。 |
| 杨家湾村 | 整治改善类 | “沿黄生态旅游基地、黄花菜芦笋基地、沿黄乡村振兴示范村”。    | 建筑风貌宜汲取黄河沿岸传统民居的厚重、质朴特色，通过将生态保护、文化传承与景观营造深度融合，让沿黄村庄成为讲述黄河故事、体验大河壮美的鲜活载体。 | 以清理生活垃圾、乱堆乱放治理、村容村貌提升、科学管控污水、推进厕所革命为主。 |

|      |       |                                    |                                 |  |
|------|-------|------------------------------------|---------------------------------|--|
| 永泉埠村 | 整治改善类 | “食用菌产业加工地、绿色有机种植基地、特色产业乡村振兴示范村”。   | 延续田园村庄传统风貌和村庄肌理，注重与周边田园风貌的协调统一。 | 以清理生活垃圾、乱堆乱放治理、村容村貌提升、科学管控污水、推进厕所革命为主。 |
| 张家城村 | 整治改善类 | 打造集特色农业、商贸服务于一体的舒适宜居的新时代“花园村庄”。    | 延续田园村庄传统风貌和村庄肌理，注重与周边田园风貌的协调统一。 | 以清理生活垃圾、乱堆乱放治理、村容村貌提升、科学管控污水、推进厕所革命为主。 |
| 周家湾村 | 整治改善类 | “柿子产业发展基地、绿色有机种植基地、特色产业乡村振兴示范村”。   | 延续田园村庄传统风貌和村庄肌理，注重与周边田园风貌的协调统一。 | 以清理生活垃圾、乱堆乱放治理、村容村貌提升、科学管控污水、推进厕所革命为主。 |
| 祝家营村 | 整治改善类 | “黄花菜大葱产业发展基地、中药材种植基地、特色产业乡村振兴示范村”。 | 延续田园村庄传统风貌和村庄肌理，注重与周边田园风貌的协调统一。 | 以清理生活垃圾、乱堆乱放治理、村容村貌提升、科学管控污水、推进厕所革命为主。 |

## 第十四章 “通则式”村庄规划管理规定

### 第 107 条 底线管控

落实耕地和永久基本农田、生态保护红线、洪涝风险控制线、历史文化保护线、重要廊道控制线及村庄建设边界等开发保护底线，底线约束管控要求参照文本第三章。

### 第 108 条 建设指标管控

#### （1）农村宅基地

一类农村宅基地新增宅基地用地标准为每户不超过 167 平方米，层数控制在两层或者两层以下，单层住房层高不超过 4 米，二层住房的每层层高不宜超过 3.6 米，建筑高度原则上不超过 12 米。建筑风貌和户型设计参考《河南省灵宝市农村住房设计图集》中有关管控要求。

二类农村宅基地原则上层数不超过 6 层，高度不超过 24 米。其中 3 层以下的容积率不低于 0.8，建筑密度不超过 47%，绿地率不低于 23%，建筑高度不超过 12 米；4-6 层的容积率不低于 1.2，建筑密度不超过 38%，绿地率不低于 28%，建筑高度不超过 24 米

#### （2）公共服务设施

村庄公共服务设施主要包括村委会、小学、幼儿园、村卫生室、村庄健身广场以及老年活动室。

村委会用地容积率不小于 0.8，建筑高度不宜超过 12 米。

幼儿园规模以 3-9 班为宜，幼儿园用地容积率控制在 0.7 以内，绿地率不低于 30%，生均建设用地不低于 13 m<sup>2</sup>/人。

小学规模以 6-36 班为宜，小学用地容积率应控制在 0.9 以内，绿地率不低于 35%。其中 24 班及以下的生均建设用地不低于 22 m<sup>2</sup>/人；24 班以上的生均建设用地不低于 20 m<sup>2</sup>/人。

村卫生室用地面积不应小于 200 平方米，床位数 2-4 床，容积率应控制在 1.0 以内，建筑高度不超过 12 米。

村庄健身广场宜与绿地结合设置，可根据村庄人口数量和人口分布情况设置多处，单个健身广场用地面积不宜大 400m<sup>2</sup>，每村健身广场的总面积人均不宜大于 3m<sup>2</sup>。

老年活动室宜综合设置，建筑面积控制在 200 平方米以内，安排在建筑首层并设专用出入口。

### （3）产业用地

商业用地容积率不大于 1.5，建筑高度不超过 12 米；商务金融用地容积率不大于 2.5，建筑高度不超过 12 米。位于乡镇重要节点的商业服务业设施可结合实际需求适当提高建筑高度，但不宜超过 6 层、建筑高度不宜超过 24 米。

物流仓储用地用地规模为 4-6 公顷，容积率不小于 1.0，建筑高度不超过 12 米，绿地率不超过 20%。物流仓储用地用地规模为不大于 4 公顷，容积率不小于 0.8，建筑高度不超过 12 米，绿地

率不超过 20%。如有特殊建筑要求的物流仓储设施可结合实际需求适当提高建筑高度，但建筑层数不宜超过 6 层、建筑高度不宜超过 24 米。

工业用地容积率不小于 0.8，建筑系数不小于 40%，建筑高度不超过 12 米。如有特殊建设要求的工业项目可结合实际需求适当提高建筑高度，但建筑层数不宜超过 6 层、建筑高度不宜超过 24 米。

#### （4）村庄内部道路

村庄内部道路用地指农村居民点范围内公用道路及行道树用地，包括其交叉口用地，不包括穿越村庄的公路。主要道路（干路）宽度 6-12 米，车道数 2 条；次要道路（支路）5-7 米，1-2 条；街巷路（巷道）3-4 米。

### 第 109 条 建设工程管控

#### （1）建筑退让

各类建筑物退让道路红线的距离，应符合以下要求：高速公路不少于 30 米、国道不少于 20 米、省道不少于 15 米、县道不少于 10 米、乡道不少于 5 米、村道不少于 3 米、村域主干路不少于 1.5 米。若村内有约定的退让距离，按照约定退让距离执行。

农村宅基地后退绿地或农用地不做控制，其他建筑后退绿地或农用地不小于 3 米。

一类农村宅基地后退用地界线应与相邻用地友好协商宜不低于 0.5 米，应满足日照标准要求。

## （2）建筑间距

新建建筑不妨害相邻权、地役权，应保证相邻房屋的正常采光和通行要求，并符合《建筑防火通用规范》（GB55037-2022）相关要求，建筑南北间距不小于 1:1.2。

## 第 110 条 风貌引导

新建建筑实行统一风貌管控，与村庄整体环境相协调，屋面采用坡屋顶或以坡屋顶为主、局部平顶相结合的形式，墙面统一色调，以白色、灰色为主。

在文物保护单位建设控制区内修建新建筑和构筑物，应按文物保护法律法规及有关规范执行，不得破坏文物保护单位的环境风貌。

历史风貌建筑外观应保持传统风貌样式，翻修、改建应遵循不影响文物风貌管控要求的原则。

## **第十五章 规划实施**

### **第一节 完善规划体系**

#### **第 111 条 完善规划编制体系**

结合西阎乡实际，建议下一步编制重点区域详细规划、村庄规划，确保相关规划与乡镇国土空间总体规划有效衔接，实现国土空间规划体系的全域覆盖、分层管理、分类指导的要求。

#### **第 112 条 完善规划实施法规政策**

制定国土空间总体规划编制、实施、监督、评估和动态调整的全过程配套法规、政策文件及实施细则，确保国土空间总体规划管理全面纳入法制轨道。

#### **第 113 条 完善规划技术标准**

及时修订相关技术规范，推动各部门技术规范在理念、策略、标准等方面相互衔接。

### **第二节 制定实施计划**

#### **第 114 条 近期计划**

落实上位规划确定的重点项目清单。近期建设主要包含生态修复、土地整治、产业发展、基础设施、公共公服设施与社会保障等项目。

### **第三节 实施保障措施**

#### **第 115 条 加强组织领导，建立健全工作机制。**

加强组织领导，建立健全工作机制。强化统筹协调，科学安排建设时序。加强监督检查，落实考核问责机制。加大政策扶持，激活乡村振兴动能。严格用途管制，促进资源节约集约。强化实施管理，确保规划落地见效。加强宣传普及，增强公众规划意识。强化公众参与，搭建交流互动平台。健全社会监督机制，保障规划有效实施。构建监测预警机制，强化规划实施监管。完善体检评估机制，提升空间治理能效。建立动态维护机制，实现空间一张蓝图。

#### **第 116 条 严格落实规划监督管理办法**

严格落实灵宝市国土空间总体规划监督管理办法，以“三线”管控和开发强度作为国土空间管控的底线，对西阎乡土地使用和各项建设进行监督管理、控制和违法行为查处，严格落实和完善规划目标管理责任制，强化管理监督。

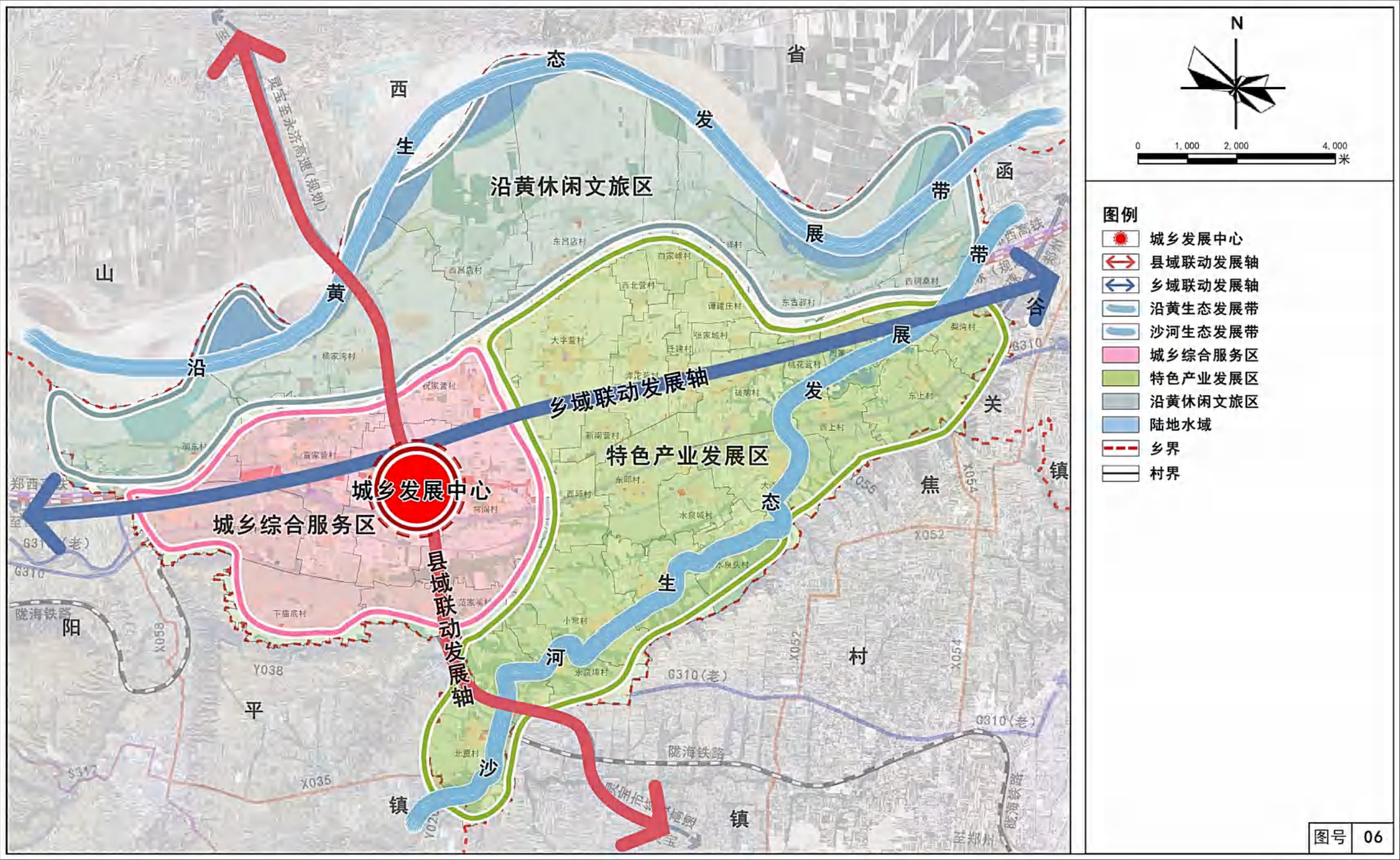
#### **第 117 条 健全监督问责机制**

建立健全规划实施监管制度，强化规划全过程信息化监督，利用国土空间规划“一张图”实施监督系统。健全监督问责机制，强化对规划实施的督导和考核，提出规划实施动态监测、评估、预警、考核机制等方面的要求。



# 灵宝市西阎乡国土空间总体规划（2021-2035 年）

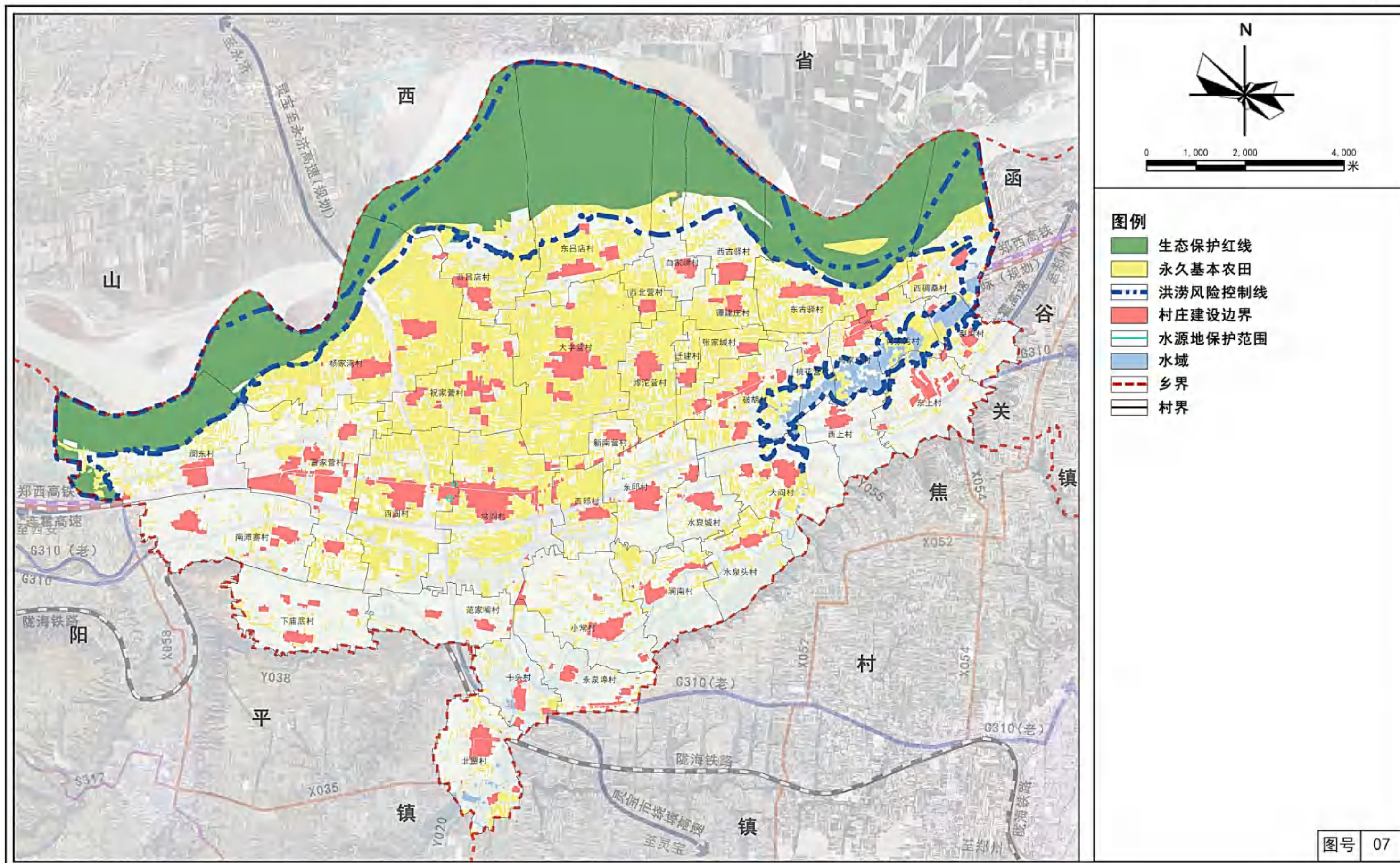
乡域国土空间总体格局规划图





## 灵宝市西阎乡国土空间总体规划（2021-2035 年）

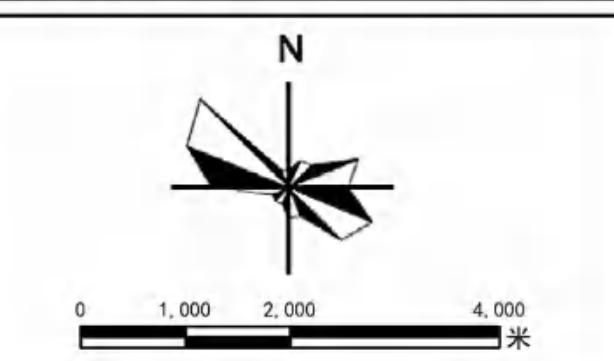
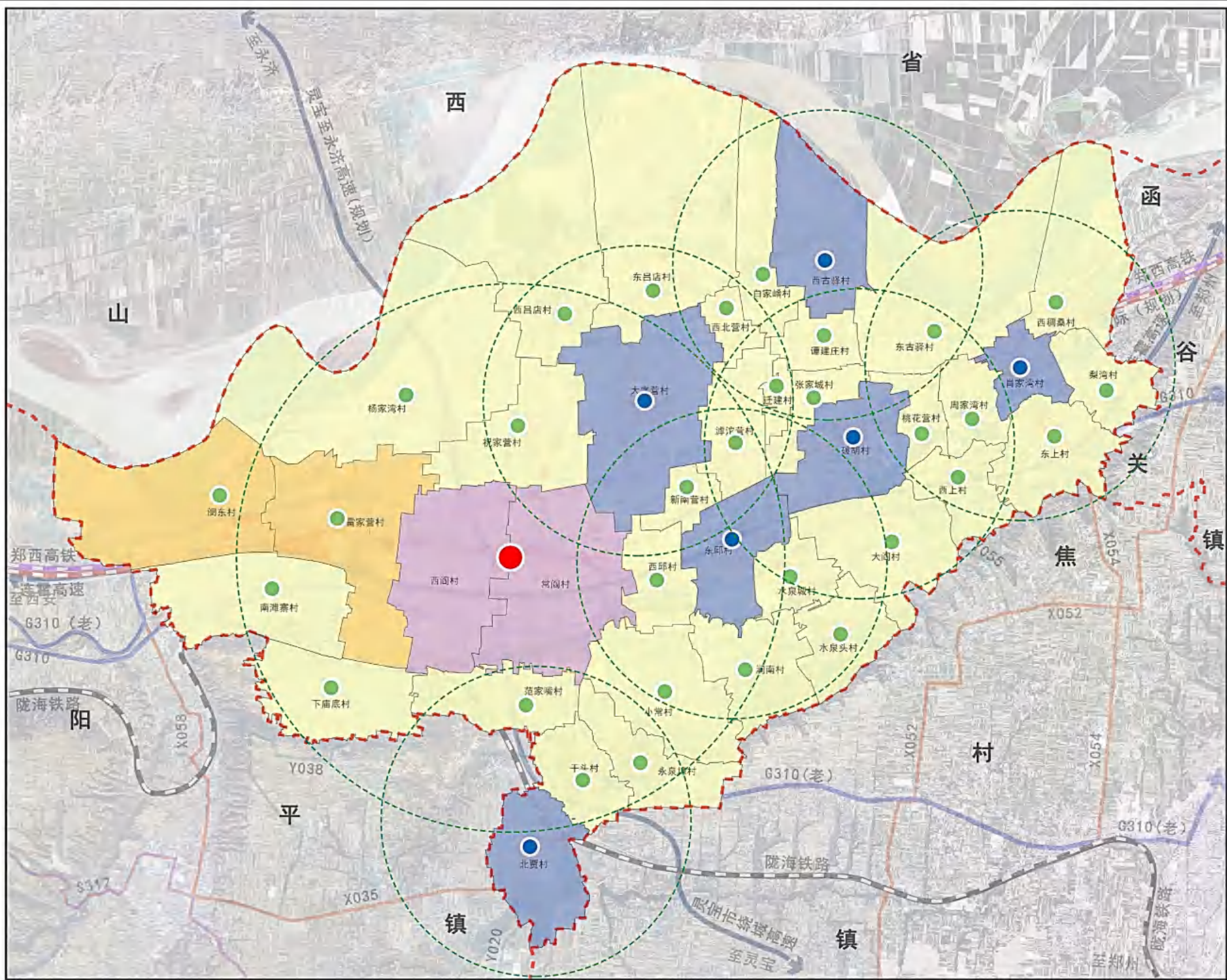
## 乡域国土空间控制线规划图





# 灵宝市西阎乡国土空间总体规划（2021-2035 年）

乡域村庄布点规划图



- 图例**
- 城郊融合类村庄
  - 集聚提升类村庄
  - 整治改善类村庄
  - 乡集镇生活圈核心
  - 乡村生活圈核心
  - 一般村
  - 乡界
  - 村界



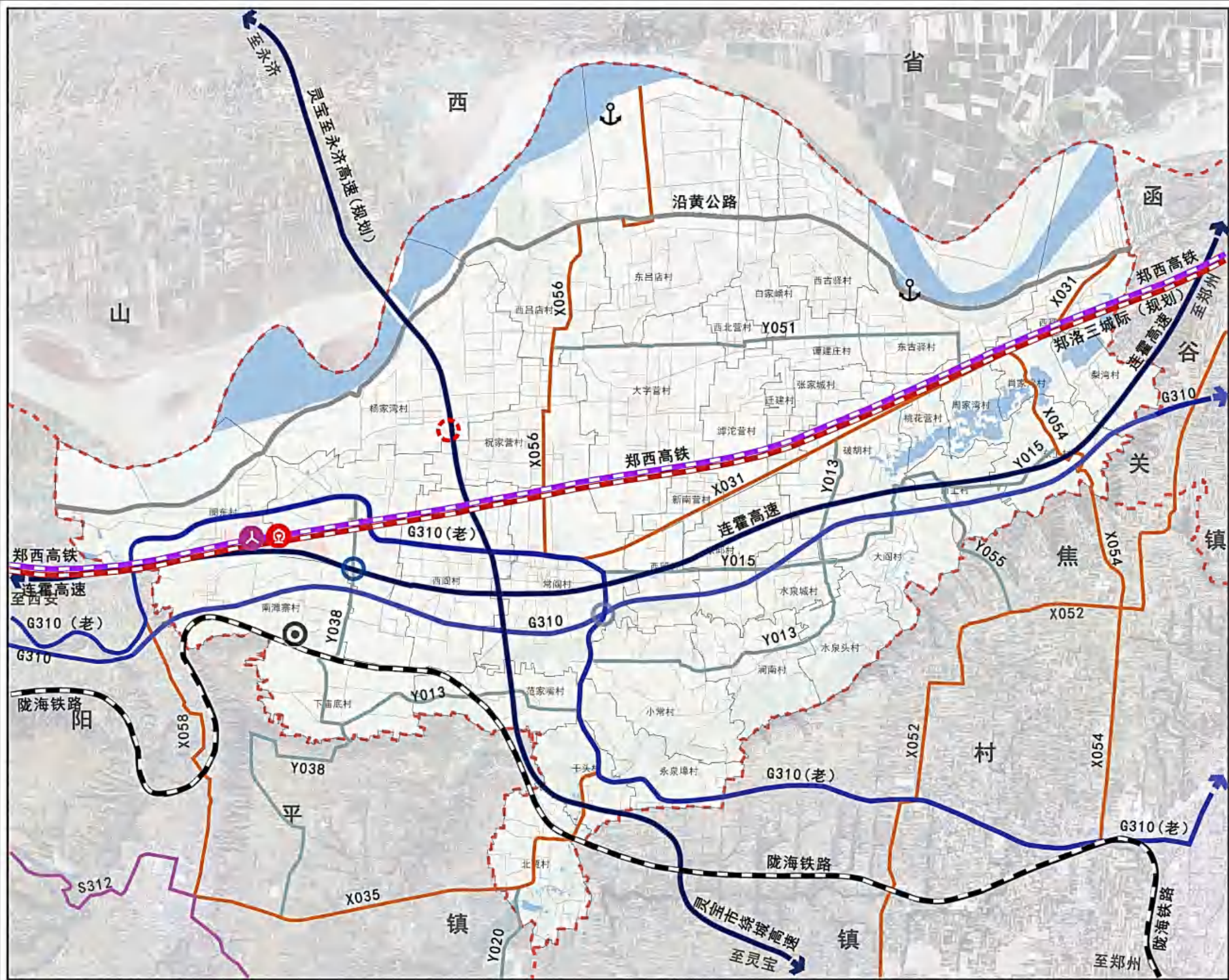
## 乡域历史文化保护规划图





# 灵宝市西阎乡国土空间总体规划（2021-2035 年）

乡域综合交通规划图





## 乡域综合防灾减灾规划图





# 灵宝市西阎乡国土空间总体规划（2021-2035 年）

乡域产业布局规划图



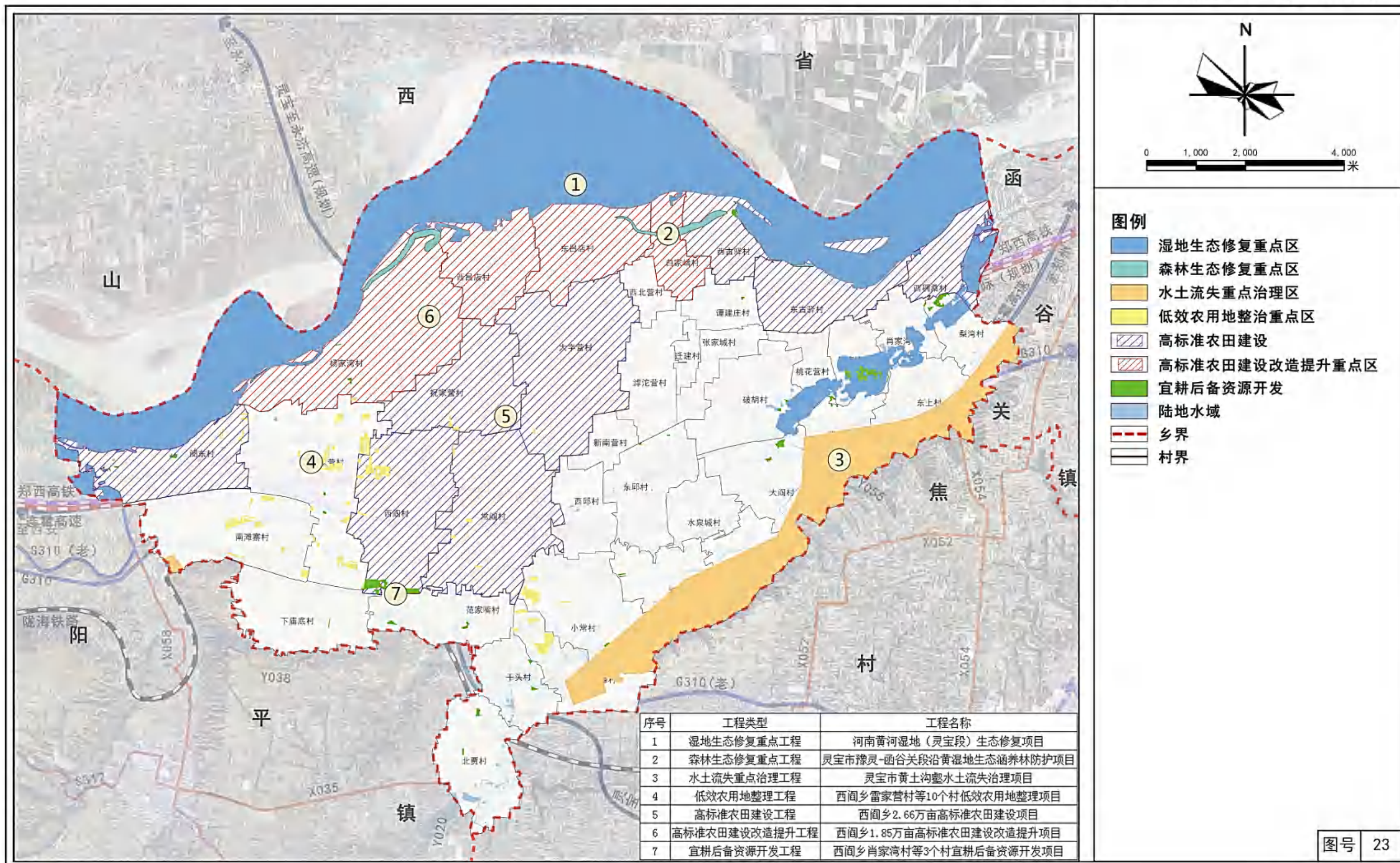
图例

- 商贸服务中心
- 仓储物流园
- 农副产品加工园
- 城乡综合产业发展区
- 特色农业种植区
- 沿黄休闲农业区
- 产业基地
- 农产品交易市场
- 农产品加工
- 农产品冷藏库
- 休闲观光廊道
- 陆地水域
- 乡界
- 村界



## 灵宝市西阎乡国土空间总体规划（2021-2035 年）

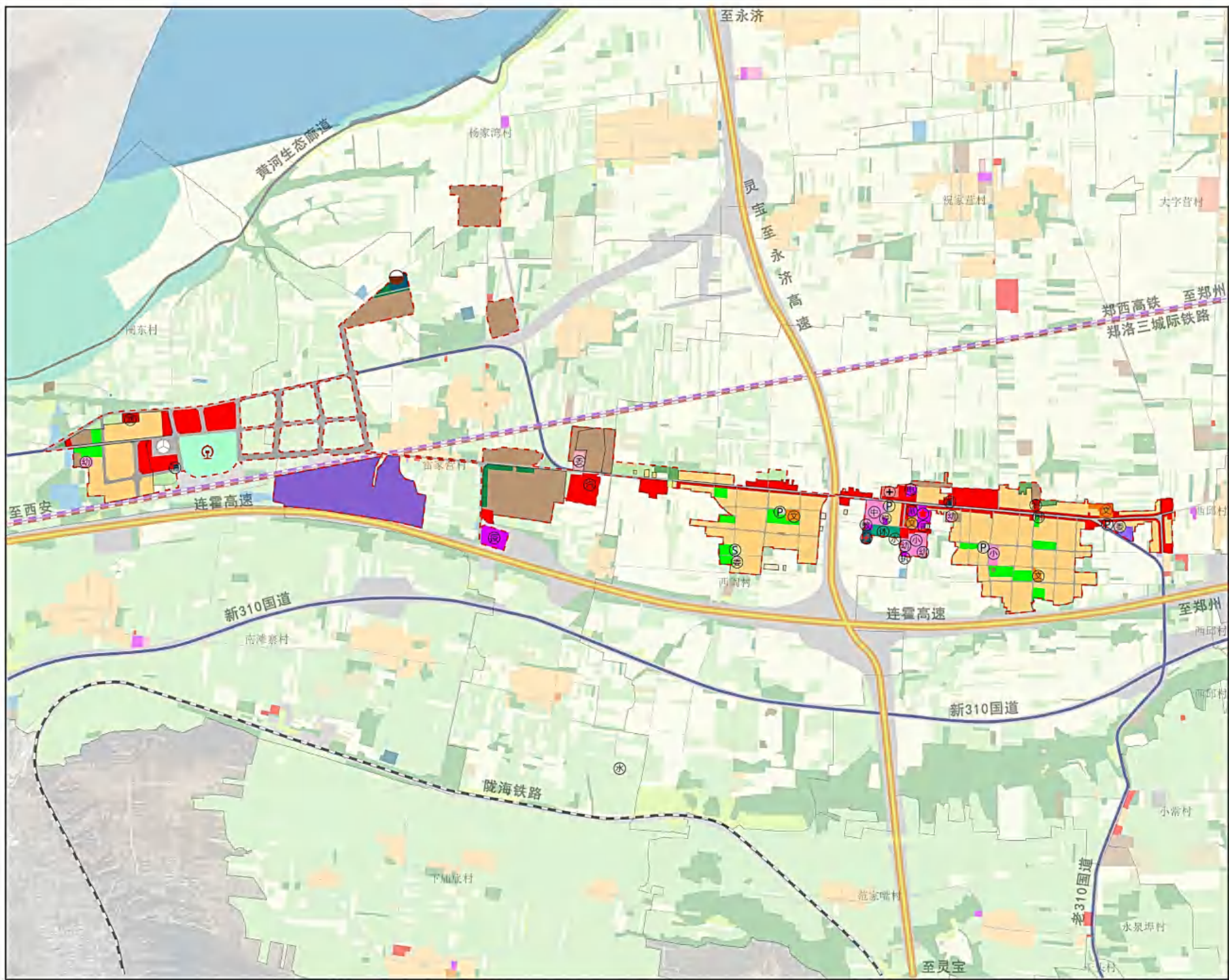
## 乡域生态修复和综合整治规划图





# 灵宝市西阎乡国土空间总体规划（2021-2035 年）

## 乡政府驻地国土空间用地规划图



N

0 400 800 1,600 米

图例

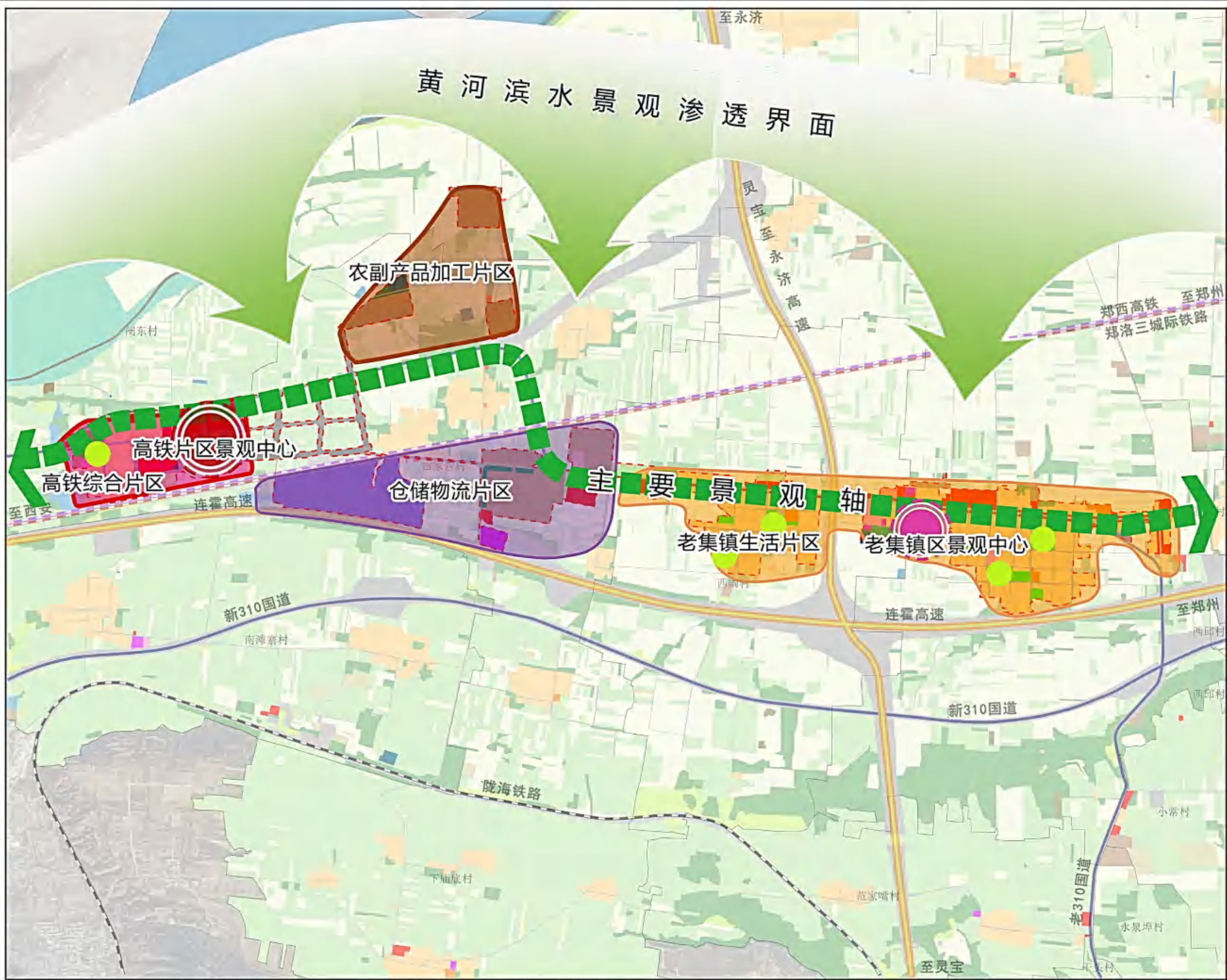
|            |            |
|------------|------------|
| 一类物流仓储用地   | ★ 乡人民政府    |
| 中小学用地      | ⊕ 乡卫生院     |
| 二类农村宅基地    | ⊙ 全民健身活动中心 |
| 二类工业用地     | ⊙ 中学       |
| 二类物流仓储用地   | ⊙ 小学       |
| 体育场馆用地     | ⊙ 幼儿园      |
| 供电用地       | ⊙ 村委会      |
| 公园绿地       | ⊙ 加气站      |
| 公用设施营业网点用地 | ⊙ 加油站      |
| 公路用地       | ⊙ 变电站      |
| 农村社区服务设施用地 | ⊙ 客运站      |
| 商务金融用地     | ⊙ 公共厕所     |
| 城镇村道路用地    | ⊙ 供水厂      |
| 基层医疗卫生设施用地 | ⊙ 污水处理厂    |
| 宗教用地       | ⊙ 文化场馆     |
| 对外交通场站用地   | ⊙ 文化活动场所   |
| 幼儿园用地      | ⊙ 派出所      |
| 广场用地       | ⊙ 邮政支局     |
| 排水用地       | ⊙ 高铁站      |
| 文化活动用地     | ⊙ 消防队      |
| 旅馆用地       | ⊙ 停车场      |
| 机关团体用地     | ⊙ 国家电网     |
| 村道用地       | ⊙ 税务所      |
| 消防用地       | ⊙ 教育中心     |
| 环卫用地       | ⊙ 执法大队     |
| 留白用地       | ⊙ 司法所      |
| 社会停车场用地    | ⊙ 疫情防控指挥站  |
| 邮政用地       |            |
| 防护绿地       |            |
| 零售商业用地     |            |
| 乡政府驻地规划范围  |            |
| 村庄建设边界     |            |

图号 29



# 灵宝市西阎乡国土空间总体规划（2021-2035 年）

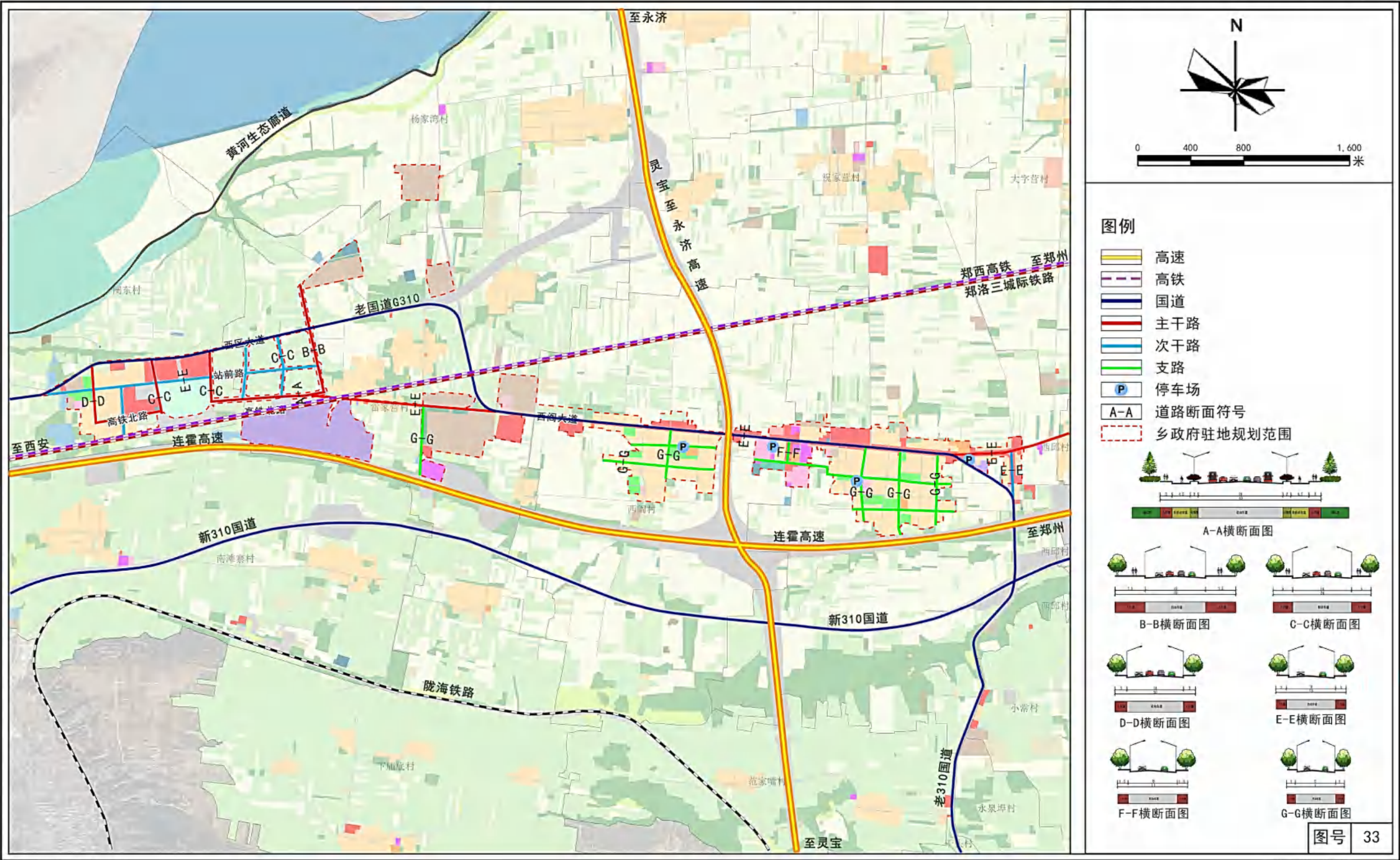
## 乡政府驻地景观风貌引导图





# 灵宝市西阎乡国土空间总体规划（2021-2035 年）

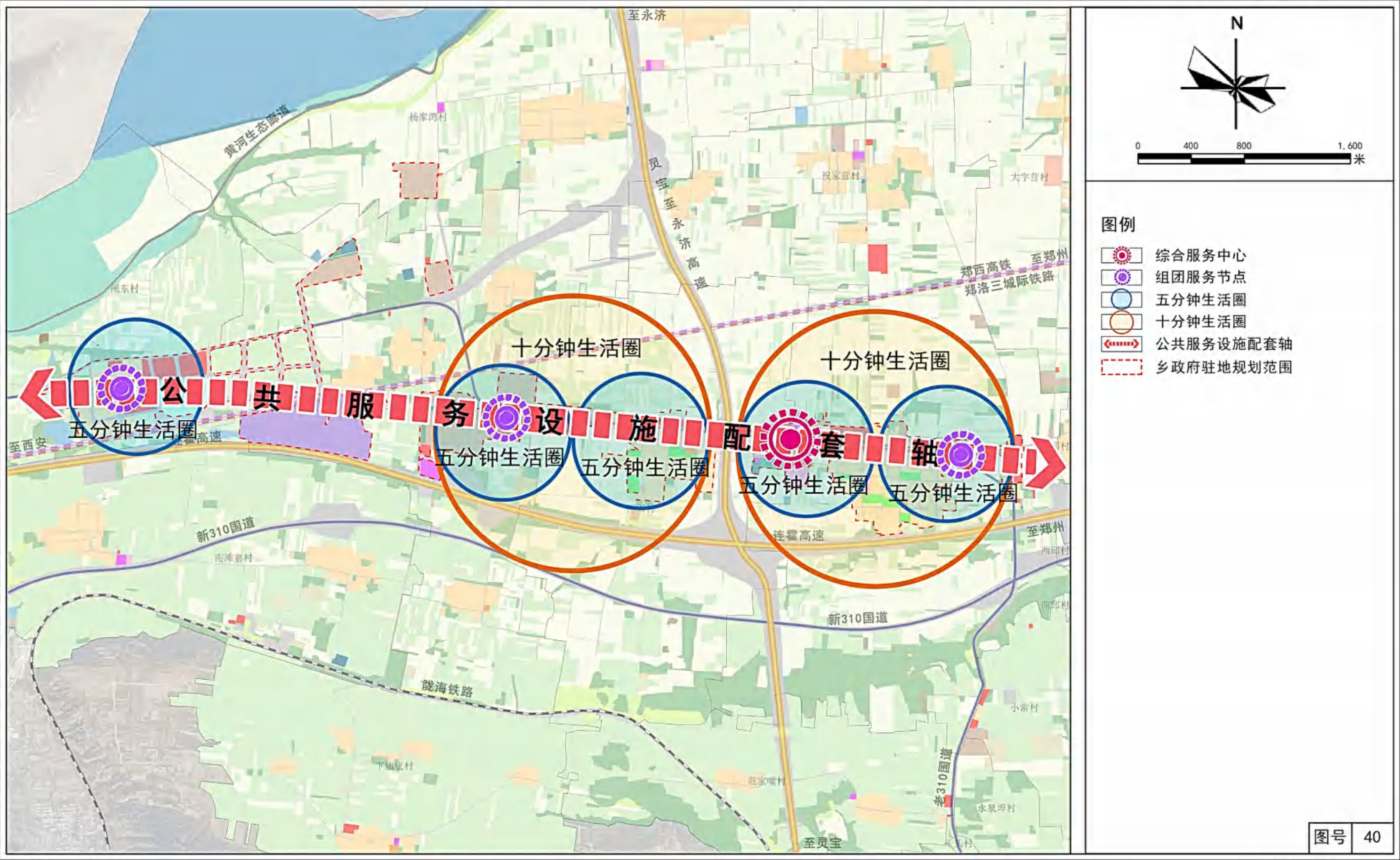
乡政府驻地道路交通规划图





# 灵宝市西阎乡国土空间总体规划（2021-2035 年）

## 乡政府驻地公共服务设施体系规划图





# 灵宝市西阎乡国土空间总体规划（2021-2035 年）

乡政府驻地综合防灾规划图

