

# 灵宝市五亩乡国土空间总体规划 (2021-2035年)

【公示稿】

五亩乡人民政府  
2025年07月



# 前言

## PREFACE

建立国土空间规划体系并监督实施是党中央、国务院作出的重大决策部署。国土空间规划是国家空间发展的指南、可持续发展的空间蓝图，也是各类开发保护建设活动的基本依据。在国家生态文明建设和国土空间规划体系改革的大背景下，按照国家、省、市、县的要求，五亩乡组织编制了《灵宝市五亩乡国土空间总体规划（2021-2035年）》（以下简称《规划》）。

《规划》是对省、市、县国土空间总体规划及空间发展战略的细化落实，是五亩乡国土空间开发和保护的蓝图和总体行动纲领。本《规划》的编制工作秉承以人为本、生态文明建设、乡村振兴等时代发展关键词，从五亩乡的实际出发，发挥自身的优势和特色，基于资源环境承载力，对五亩乡的保护、开发、整治进行整体的空间谋划，构建覆盖山水林田湖草全系统的国土空间管控体系，以期为进一步实施国土空间用途管制提供基本依据，为建成产业绿色发展、乡镇特色突出、乡村美丽宜居的新五亩提供规划支撑。

# 目 录

## CONTENTS

01 规划总则

02 发展定位与目标

03 构建国土空间格局

04 强化支撑体系

05 历史文化保护与景观风貌塑造

06 建设品质宜居乡镇

07 规划实施保障



# 01

## 规划总则

- 规划范围
- 规划期限



## 1.1 规划范围

**本次规划范围包括乡域和乡政府驻地两个层次。**

**乡域包括五亩乡行政辖区，总面积24061.76公顷。**

乡政府驻地北至弘农涧河，南至龙翔路，东至五亩大桥，西至宋曲大桥，总面积50.29公顷。

## 1.2 规划期限

规划期限为2021-2035年，基期年为2020年，近期末至2025年，远期末至2035年。





# 02

## 发展定位与目标

- 发展定位
- 区域职能
- 发展目标



## 2.1 发展定位

形象定位

**金果家园 绿色龙乡**

发展定位

**以特色农业、休闲旅游为主的农旅融合型城镇**

## 2.2 区域职能

豫西精品农文旅融合发展示范乡；苹果产业文化交流博览地；特色烟叶产业示范基地。

## 2.3 发展目标

**近期  
2025年**

三条空间管制控制线全面落地；农业产业格局得到优化，耕地保护指标得到落实；产镇融合度显著提升，充满活力的城乡发展格局基本奠定；国土空间的保护、利用、治理和修复水平明显提高。

**远期  
2035年**

基本实现国土空间治理体系和治理能力现代化，形成生产空间集约高效、生活空间宜居适度、生态空间山清水秀，安全和谐、开放高效、魅力品质的国土空间格局，建成农旅融合发展、产业特色明显、产业联动增强，三产产业协调发展的示范乡镇。



# 03

## 构建国土空间格局

- 严格落实三条控制线
- 统筹划定村庄建设边界
- 国土空间开发保护总体格局





### 3.1 严格落实三条控制线

严格落实灵宝市国土空间总体规划确定的“三线”成果，落实三条控制线及上级下达的约束性指标。

#### 永久基本农田

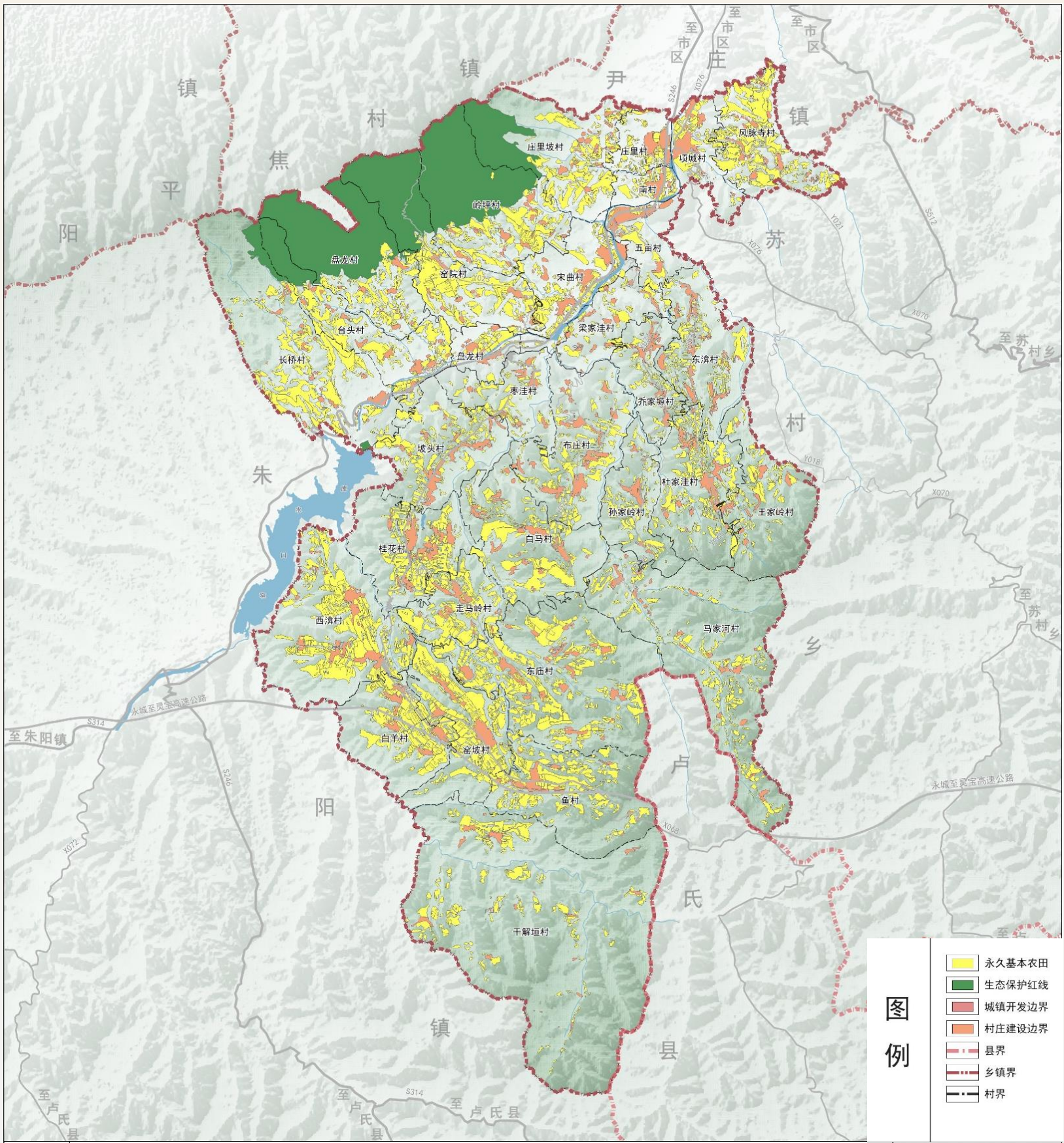
规划至2035年，永久基本农田保护面积不低于4152.95公顷。

#### 生态保护红线

规划至2035年，生态保护红线不低于1721.66公顷。

#### 城镇开发边界

规划至2035年，落实城镇开发边界面积0.99公顷。

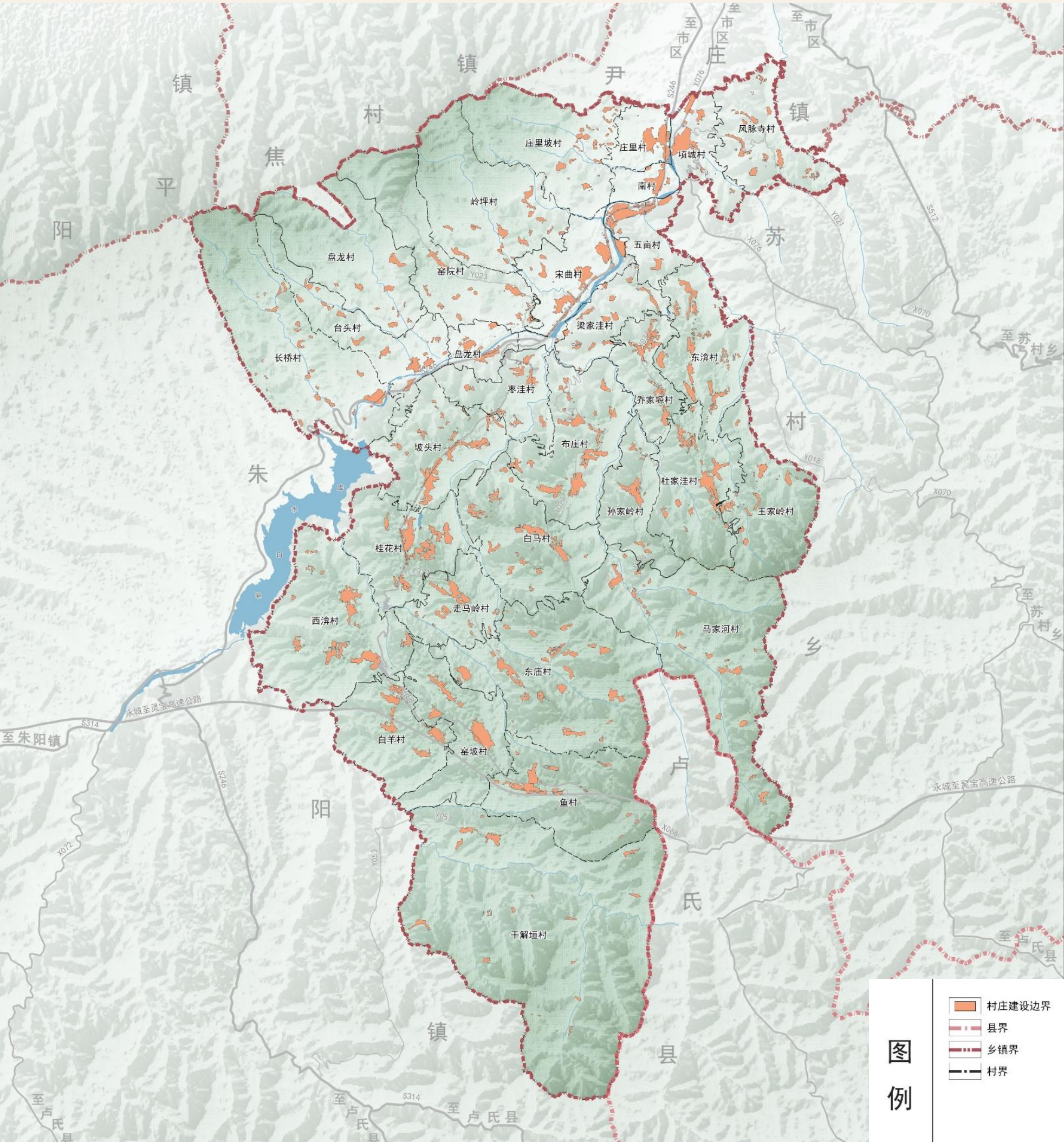




### 3. 2统筹划定村庄建设边界

至2035年，规划五亩乡划定村庄建设用地规模为1196. 62公顷。  
占乡域国土总面积的4. 97%。

引导宅基地、产业用地等建设活动向村庄建设边界集聚，除上位规划明确的产业用地、基础设施用地以及零星机动指标用地之外，不得在村庄建设边界外新增建设用地。





### 3.3国土空间开发保护总体格局

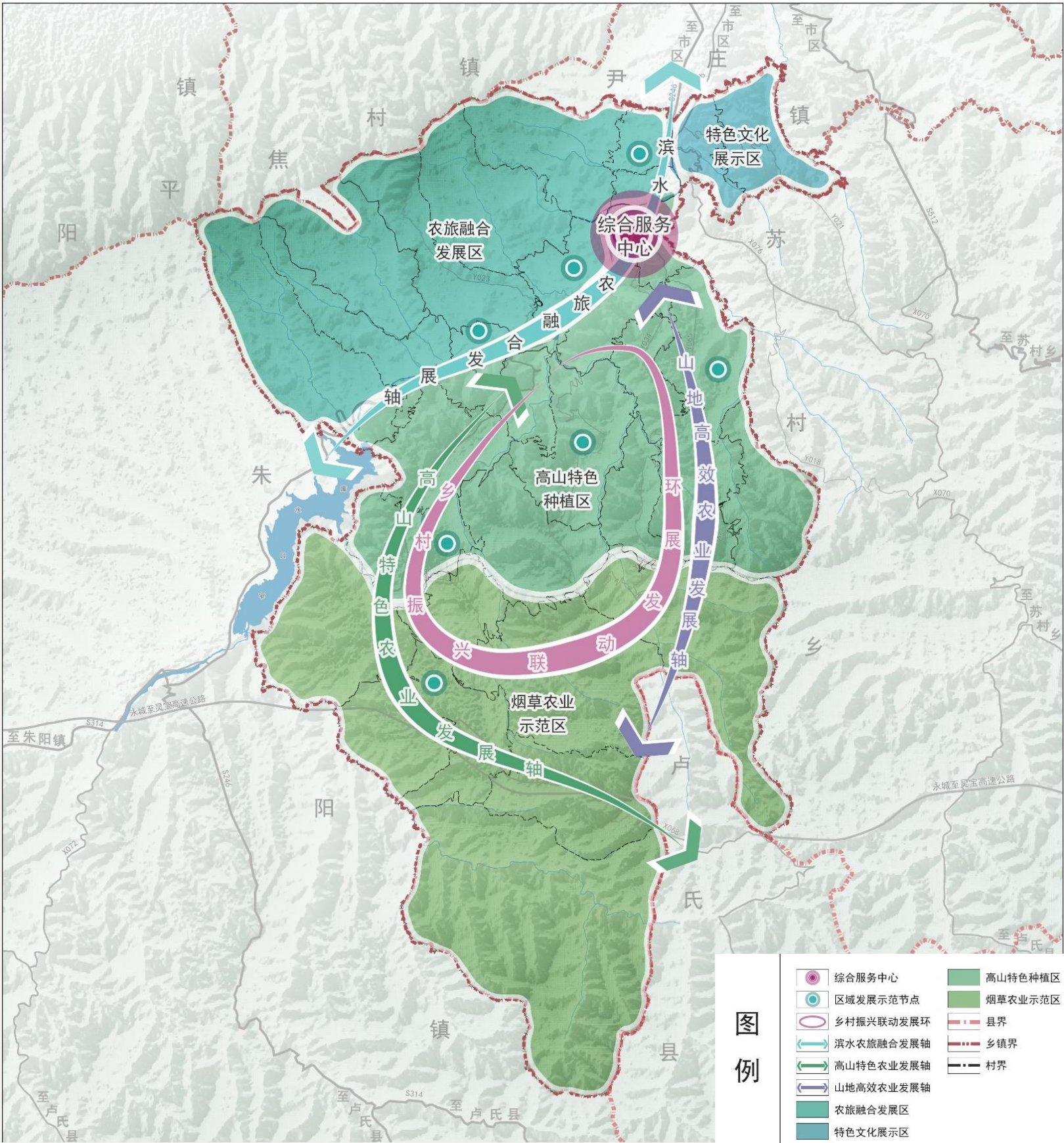
规划构建“一心一环三轴四区多点”的国土空间总体格局。

一心  
一环  
三轴

五亩乡城镇综合服务中心。  
乡村振兴联动发展环。  
滨水农旅融合发展轴、高山特色农业发展轴、山地高效农业发展轴。

四区  
多点

农旅融合发展区、特色文化展示区、高山特色种植区、烟草农业示范区。  
区域发展示范节点。





# 04

## 强化支撑体系

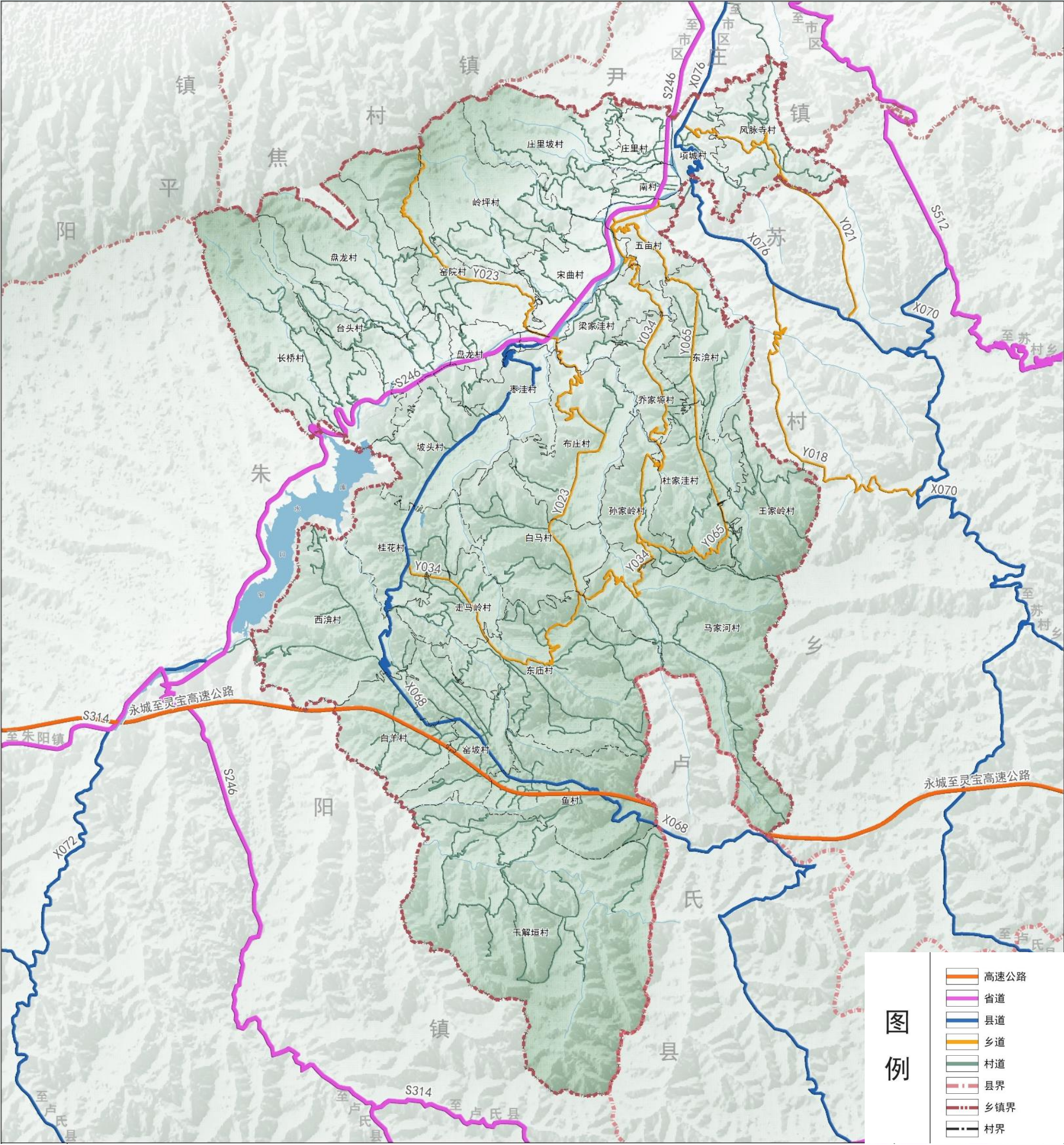
- 构建内外通达的综合交通体系
- 建立全龄友好的公共服务设施
- 建设安全韧性的市政基础设施
- 建立健全的综合防灾减灾体系



# 4.1构建内外通达的综合交通体系

构建“一横、一环、四纵”的交通发展格局。

- 一横：省道246。
- 一环：由省道246、县道068、乡道034、乡道065围合而成。
- 四纵：县道068、县道076、乡道023、乡道034。





## 4. 2建立全龄友好的公共服务设施

### 城乡生活圈构建

构建“乡政府驻地-中心村-一般村”公共服务设施配置体系，形成15分钟社区生活圈、5-10分钟社区生活圈。

构建系统化、网络化的乡村生活圈，按照村庄分类，明确各类村庄公共服务与基础设施配置标准。

### 公共服务设施配置

统筹布局乡村公共服务设施，促进设施共建共享，健全城乡融合、全民覆盖、均衡发展的乡村基础设施和公共服务设施体系。

#### 教育

建立城乡均衡，结构完善的综合教育服务体系

#### 医疗

完善覆盖城乡、设施完备的医疗卫生服务体系

#### 文化

创建全民共享、特色鲜明的公共文化服务体系

#### 体育

谋划布局均衡、形式丰富的公共体育服务体系

#### 社会福利

打造结构完善、服务优质的社会福利服务体系

#### 殡葬

推荐公益为主、生态节地的殡葬服务体系



## 4.3建设安全韧性的市政基础设施

构建系统完备、智能绿色、韧性安全的现代化基础设施体系，推动市政基础设施复合化、集约化、绿色化发展。



构建立体、综合、多功能的供水安全保障网。制定集镇区供水保障方案和重点灌区供水保障方案，构建供水安全多级屏障，全流程保障饮用水安全。



提高雨水排水防涝设施标准，加快市政排水系统建设与改造，完善雨水排水防涝系统提高城乡污水处理及资源化利用水平。



构建多元、绿色、低碳的电源供应结构，统筹协调清洁能源与传统能源结构，共同满足新增用电需求。



推进新一代通讯基础设施建设。适当超前部署新型基础设施，持续推进基于5G、千兆光网协同发展，建设高速、泛在的信息通信基础设施。



完善垃圾分类、收集及综合处理系统。采取“户分类—村收集—乡转运—市处理”收集处理模式

## 4. 4建立健全的综合防灾减灾体系

树立安全发展理念、坚持以防为主，防抗避救相结合，建立健全综合防灾减灾体系。提高科技支撑水平，全面提升防灾、救灾、减灾能力，保障乡镇系统安全。

### 防洪设施

01

加强防洪排涝基础设施网络建设，提高城镇防洪能力。完善城乡水利设施及面山区域山洪整治，消除现状淹积水点，提高洪涝灾害抵御能力。



02

### 消防设施

全面贯彻“预防为主、防消结合”的消防工作方针。扩大消防队的综合救援服务职能，建设统一的消防安全应急指挥系统。规划消防队兼顾消防指挥中心作用。各行政村依托村委会设立微型消防室，夯实基层消防基础，设置消防水池，储备消防水源，合理设置消防给水管网。

### 地灾防治

03

坚持预防为主、避让与治理相结合的地质灾害防治原则，建立地质灾害监测预报系统，完成地质灾害点重点治理工程，建立完善非工程措施与工程措施相结合的地质灾害防治体系。



04

### 人防工程

贯彻“长期准备，重点建设，平战结合”原则，基本建成种类齐全、布局合理、功能配套完善的人防防护工程体系；人防工程建设的同时应考虑与市政基础设施相联系，保障战时水、电、气等的持续供应。



# 05

## 历史文化保护与 景观风貌塑造

- 历史文化资源保护与传承
- 景观风貌形态管控





# 5.1 历史文化资源保护与传承

## 历史文化保护格局

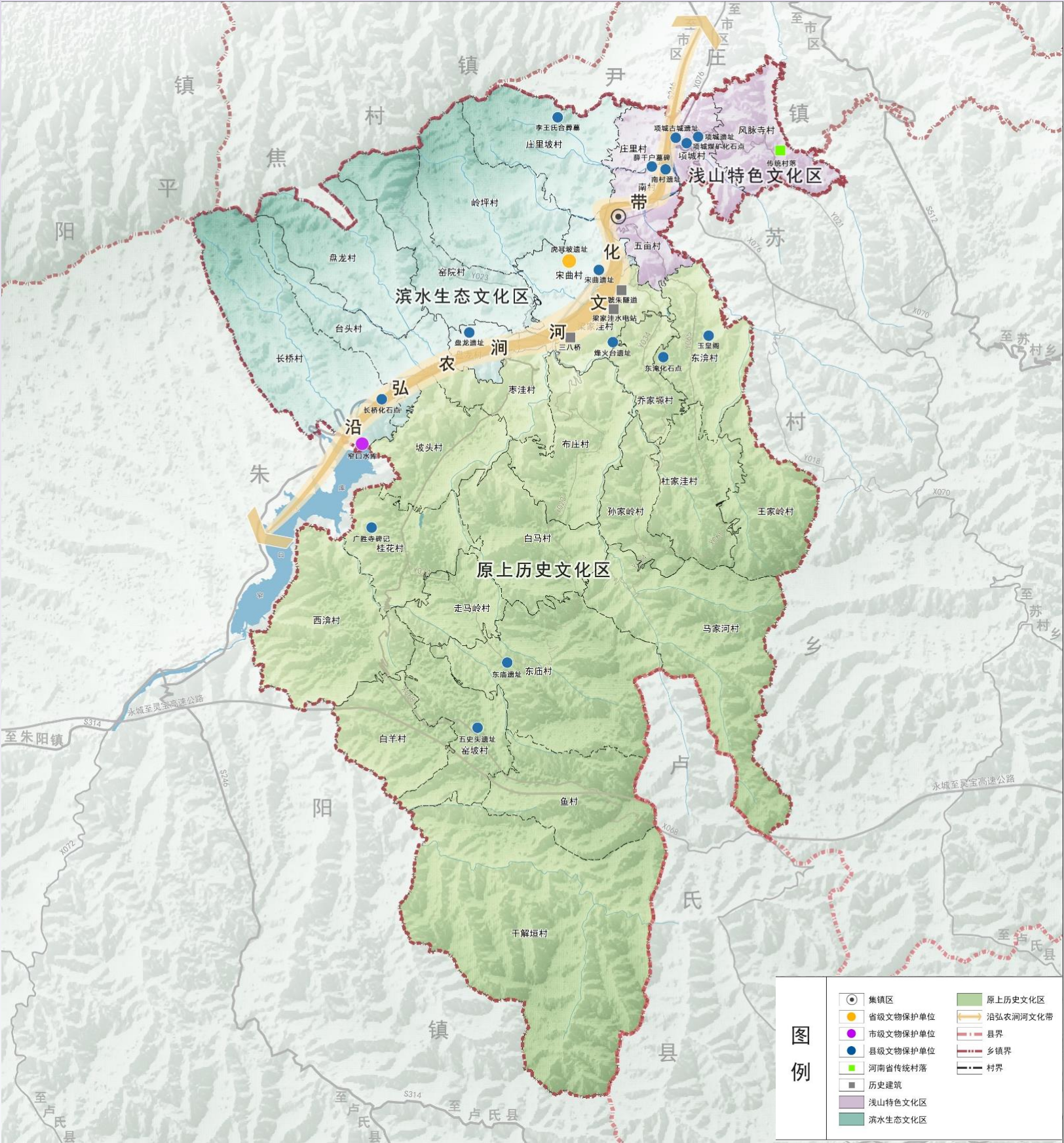
构建“一带三区”的历史文化保护格局。

一带：以一条贯穿五亩乡的主动脉——246公路为历史文化带。

三区：浅山特色文化区、滨水生态文化区、原上历史文化区。

## 历史文化保护体系

1处传统村落、1处省级文物保护单位、 1处市级文物保护单位、15处县级文物保护单位、3处历史建筑。





## 5.2 景观风貌管控

### 景观风貌总体定位

## 龙乡文化 土原风情

风貌总体格局为“一轴、三区、多环、多点”

一轴：弘农涧河活力绿道景观轴；

三区：山林生态景观风貌区、原上景观风貌区、龙乡文旅景观风貌区；

多环：山林间沿道路形成的生态环形绿廊；

多点：由人文要素和自然要素组成的景观节点。

山林生态景观风貌区



原上景观风貌区



龙乡文旅景观风貌区





# 06

## 建设品质宜居乡镇

- 村庄分类布局
- 乡镇府驻地规划





# 6.1村庄分类布局

五亩乡村庄划分为城郊融合类、特色保护类、整治改善类、集聚提升类、搬迁撤并类五类。

## 城郊融合类

2个：五亩村、南村

## 特色保护类

1个：风脉寺村

## 拆迁撤并类

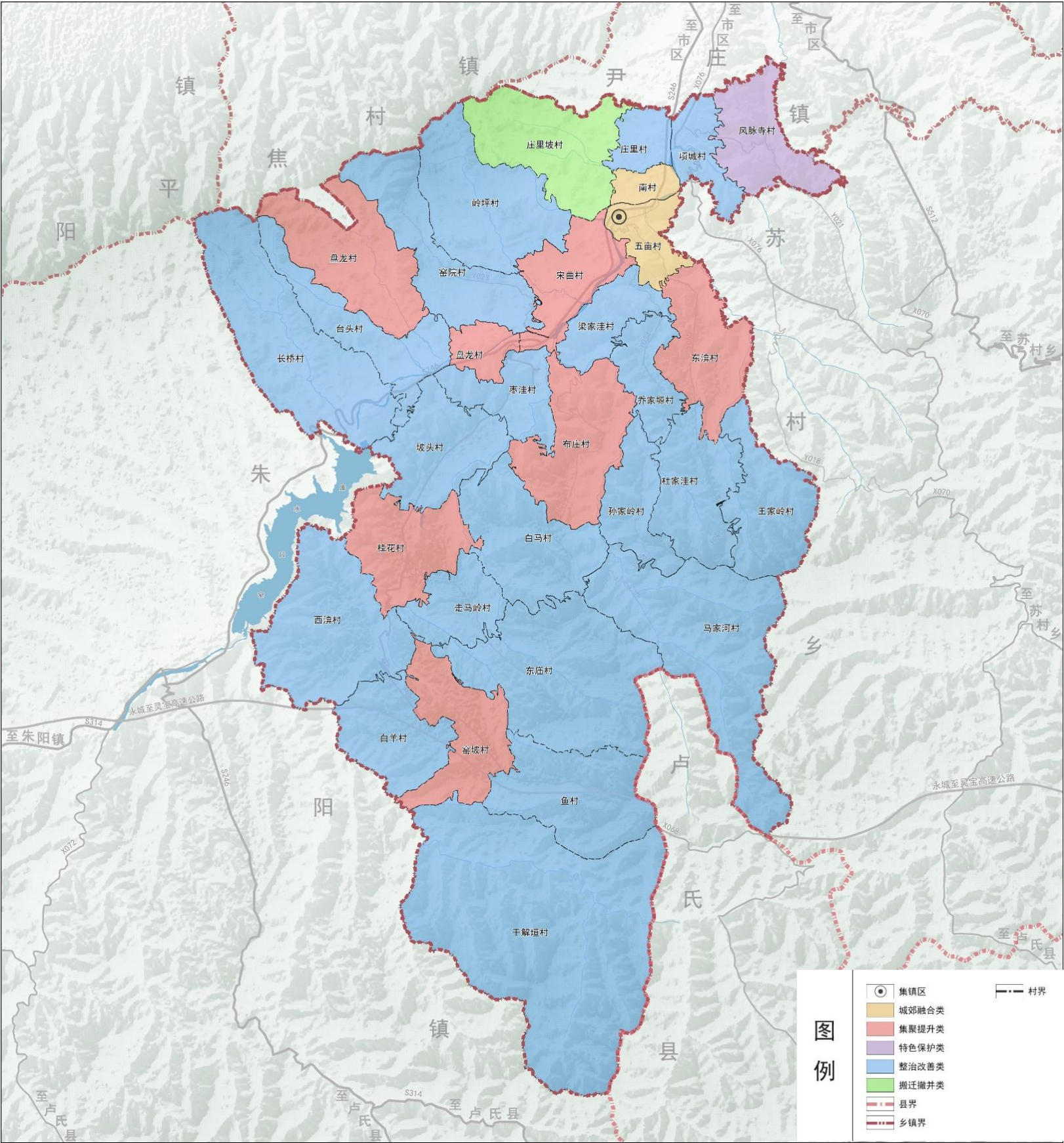
1个：庄里坡村

## 集聚提升类

6个：布庄村、桂花村、东澹村、盘龙村、宋曲村、窑坡村。

## 集聚提升类

21个：庄里村、坡头村、长桥村、乔家塬村、窑院村、干解垣村、白马村、走马岭村、枣洼村、台头村、杜家洼村、孙家岭村、梁家洼村、王家岭村、马家河村、鱼村、东庙村、白羊村、西澹村、岭坪村、项城村





# 6.2乡政府驻地规划

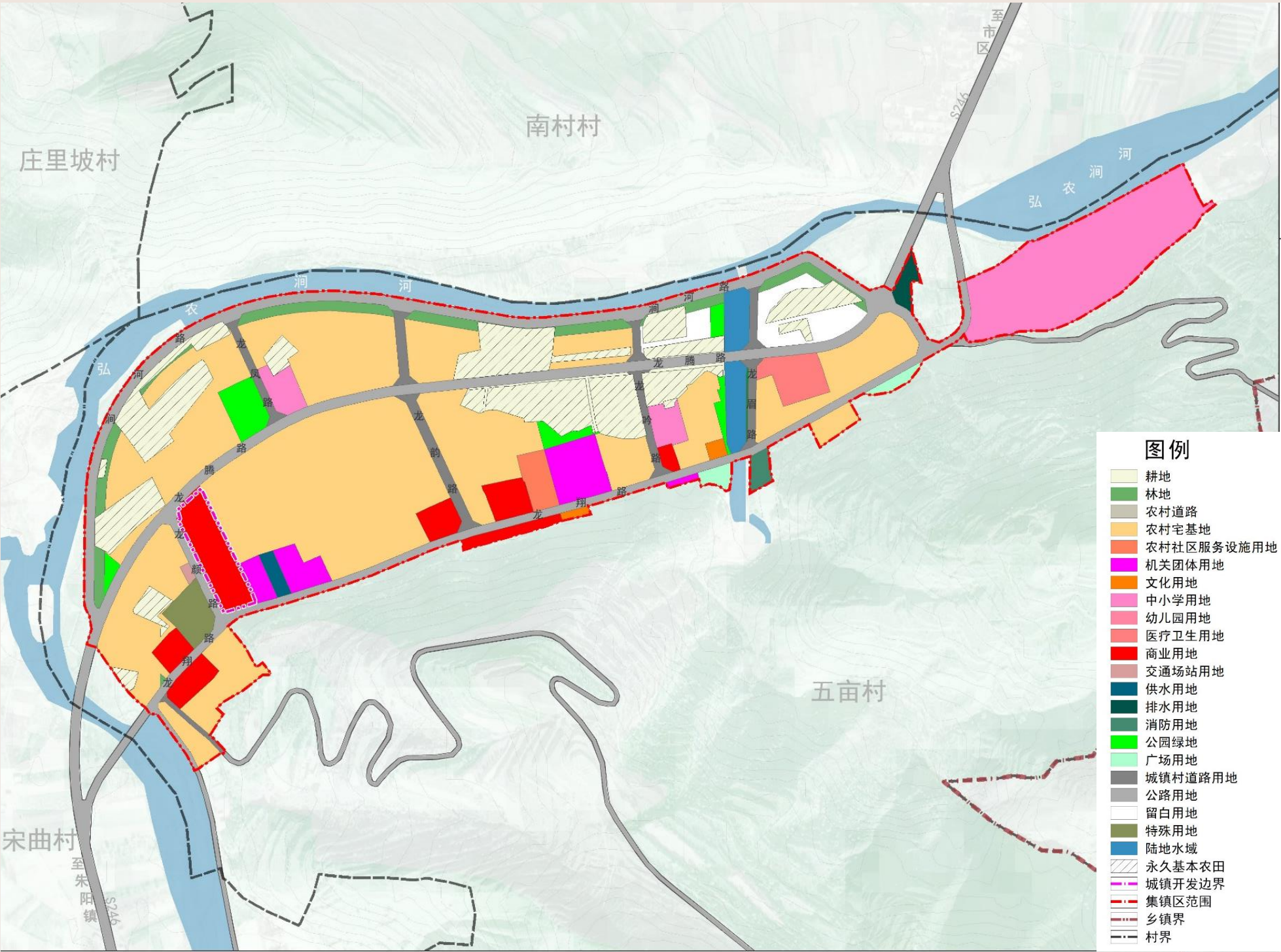
## 范围及规模

乡政府驻地北至弘农涧河，南至龙翔路，东至五亩大桥，西至宋曲大桥，总面积50.29公顷。

范围内城镇开发边界面积0.92公顷。

## 用地布局

落实市重点项目，优化范围内交通用地及居住用地布局，增加商业服务设施用地、绿地与开敞空间用地及公用设施。





# 07

## 规划实施保障

- 完善规划体系
- 制定实施计划
- 保障措施





## 7.1完善规划体系

落实  
上位  
规划

传导  
村庄  
规划

指引  
详细  
规划

## 7.2制定实施计划



明确近期实施目标



明确近期重点项目



明确国土配置资源



明确监管奖惩措施

## 7.3保障措施

### 强化组织领导

建立健全国土空间规划委员会制度，建立规划实施的部门沟通协商机制，对国土空间编制实施管理重大问题进行统筹协调和决策，确保国家、省级、市、县级重大决策部署到位。

### 强化公众参与

建立贯穿规划编制、实施、监督和空间治理全过程的公众参与机制，保障公众及时获取规划信息并有效反馈意见，建立全社会共同参与治理模式，提升规划的科学性和落地性。

### 注重人才培养

注重规划编制人员的专业性，定期组织召开专业培训会议，培养专业国土空间规划人才，组建能做规划、会做规划、做好规划的专业技术人才团队。

### 实施动态监测

基于国土空间基础信息平台，整合各类空间关联数据，构建国土空间规划一张图实施监督信息系统，服务于国土空间规划编制、审批、实施和监督全过程。