

灵宝市西阎乡 国土空间总体规划 (2021-2035年)

西阎乡人民政府
2025年07月

前言

为贯彻《中共中央国务院关于建立国土空间规划体系并监督实施的若干意见》精神，响应河南省、三门峡市、灵宝市重大部署，科学谋划西阎乡国土空间开发保护格局，特编制《灵宝市西阎乡国土空间总体规划（2021-2035年）》（以下简称《规划》）。

《规划》是对《灵宝市国土空间总体规划（2021-2035年）》的细化落实，是对西阎乡所辖范围内国土空间开发、保护、利用、修复作出的综合部署和具体安排，是编制详细规划和实施国土空间用途管制的基本依据。

目 录

01 规划总则

- 指导思想
- 规划原则
- 规划期限
- 规划范围

02 发展定位与目标

- 发展定位
- 发展目标

03 空间布局优化

- 国土空间开发保护总体格局
- 底线约束
- 规划分区
- 产业规划
- 村庄布局
- 历史文化保护

04 支撑保障体系

- 道路交通运输规划
- 公用设施规划
- 公共服务设施规划
- 综合防灾减灾规划

05 乡政府驻地规划

- 用地布局规划
- 道路交通运输规划
- 公用设施规划
- 公共服务设施规划

06 规划传导与实施保障

- 规划传导
- 实施保障



01

规划总则

- 指导思想
- 规划原则
- 规划范围
- 规划期限

指导思想

坚持以习近平新时代中国特色社会主义思想为指导，全面贯彻落实党的二十大精神 and 习近平总书记关于河南省、县域经济发展的重要讲话指示批示精神，紧抓中部地区崛起、推动黄河流域生态保护和高质量发展、实施乡村振兴战略等重大战略机遇，坚持以人民为中心，按照高质量发展要求，统筹镇域国土空间保护、开发、利用和修复，保障粮食安全、生态安全和城镇化健康发展的空间需求，严格落实耕地和永久基本农田、生态保护红线和城镇开发边界三条控制线，优化农业、生态、城镇等功能空间，整体谋划国土空间开发保护新格局，提高西阎乡国土空间治理体系和治理能力的现代化水平，切实发挥好总体规划的战略引领和刚性管控作用，为西阎乡高质量发展提供有力资源支撑和空间保障。

规划原则

- 1. 底线约束，节约集约
- 2. 以人为本，注重品质
- 3. 以人为本，注重品质
- 4. 聚焦问题，分类施策
- 5. 因地制宜，突出特色

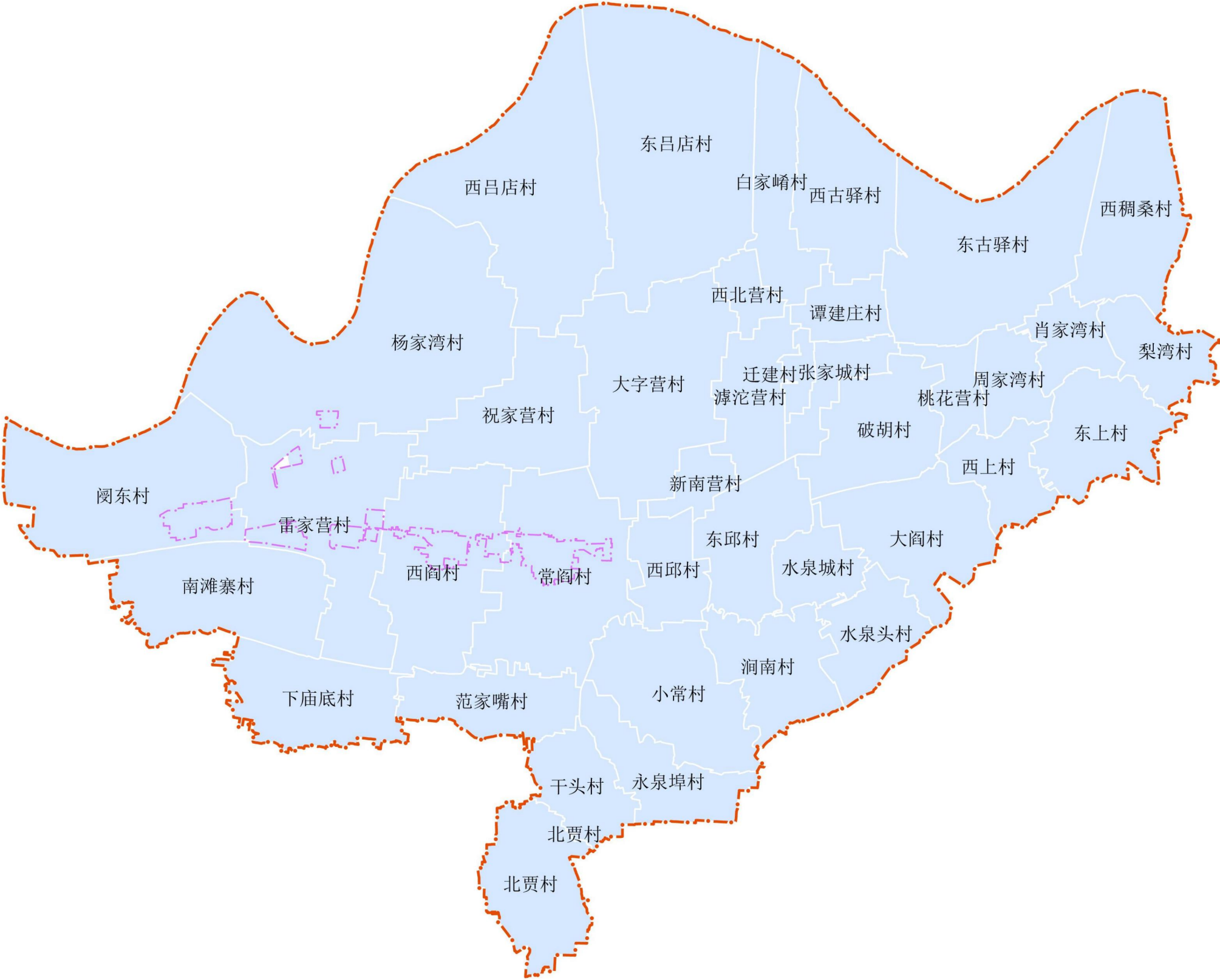
规划期限

规划期限为2021-2035年，基期年为2020年，近期至2025年，远期至2035年。

规划范围

规划范围包括乡域与乡政府驻地两个层次。

其中乡域范围为西阎乡行政辖区，总面积150.76平方公里，包括39个行政村。乡政府驻地规划范围包括高铁西区 and 老集镇区，规划用地总面积约260.23公顷。





02

发展定位与目标

- 发展定位
- 发展目标

发展定位

落实上位规划，综合考虑西阎乡自身发展条件，将西阎乡定位为：

灵宝市域副中心，以商贸物流、农副产品加工为主的综合型乡镇



发展目标

2025年目标

到2025年，西阎乡耕地和永久基本农田得到严格落实，农业产业格局不断优化，产业结构不断优化升级，公共服务设施逐步完善，市政设施基本完备，人居环境有效改善，以现代物流、农副产品加工为主的高品质城镇建设初见成效。

2035年目标

到2035年，西阎乡国土空间治理体系和治理能力现代化基本实现，重要生态资源得到系统性保护，生态服务功能持续增强，将其建设成为集旅游服务、商务办公、农副产品加工、物流仓储等功能为一体的现代化乡镇，形成集约高效的国土空间开发模式，城乡人居环境品质达到灵宝市先进水平。



03

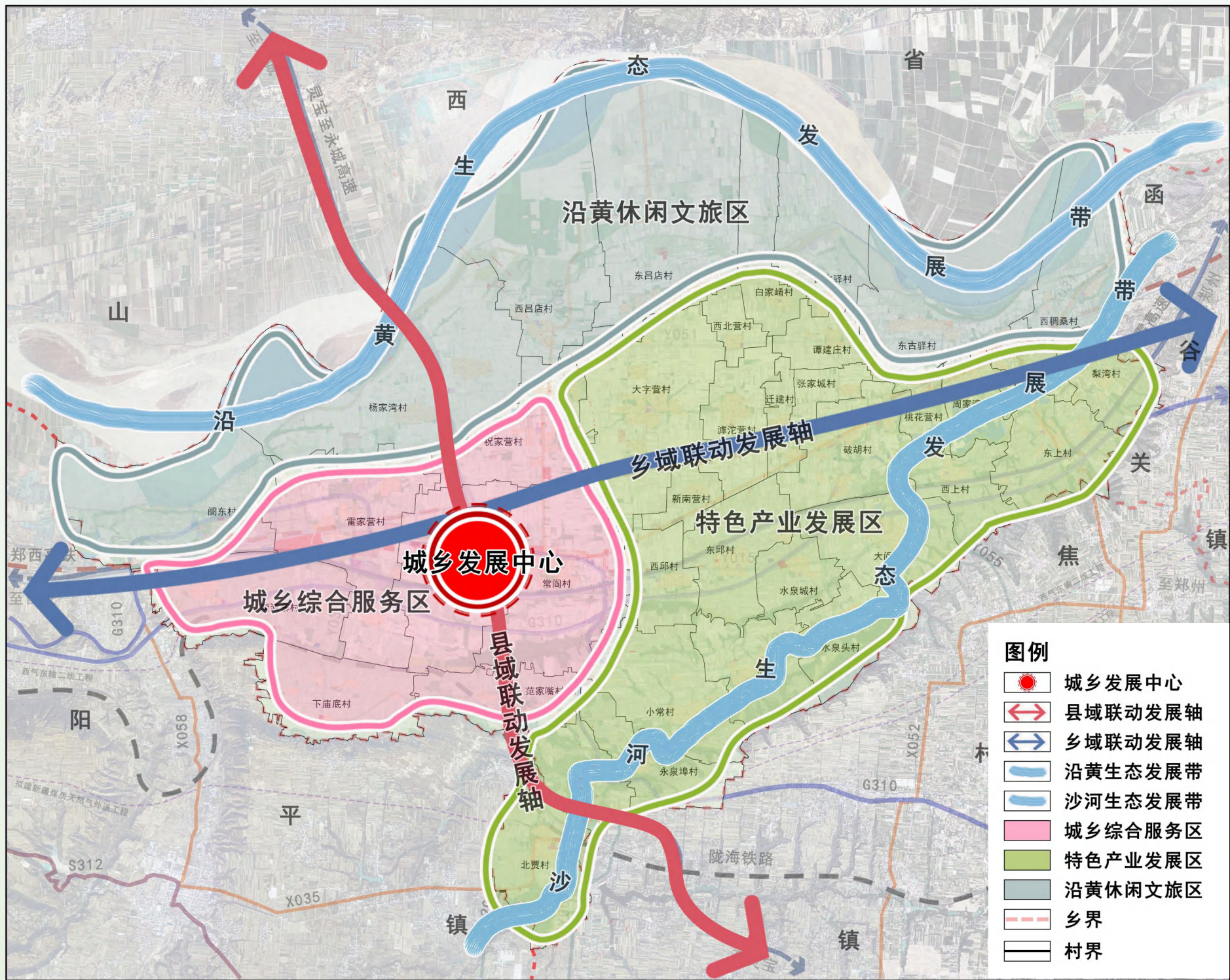
空间布局优化

- 国土空间开发保护总体格局
- 底线约束
- 规划分区
- 产业规划
- 村庄布局
- 历史文化保护

国土空间开发保护总体格局

规划构建“一心两轴两带三区”的国土空间总体格局。

- 一心：**西阎乡城乡发展中心
- 两轴：**一条横向发展轴（与东西向乡镇串联沟通）、一条纵向发展轴（与芮城县沟通连接）。
- 两带：**沿黄生态发展带、沙河生态发展带
- 三区：**城乡综合服务区、沿黄休闲文旅区、特色产业发展区



底线约束

◆ 严格落实三条控制线

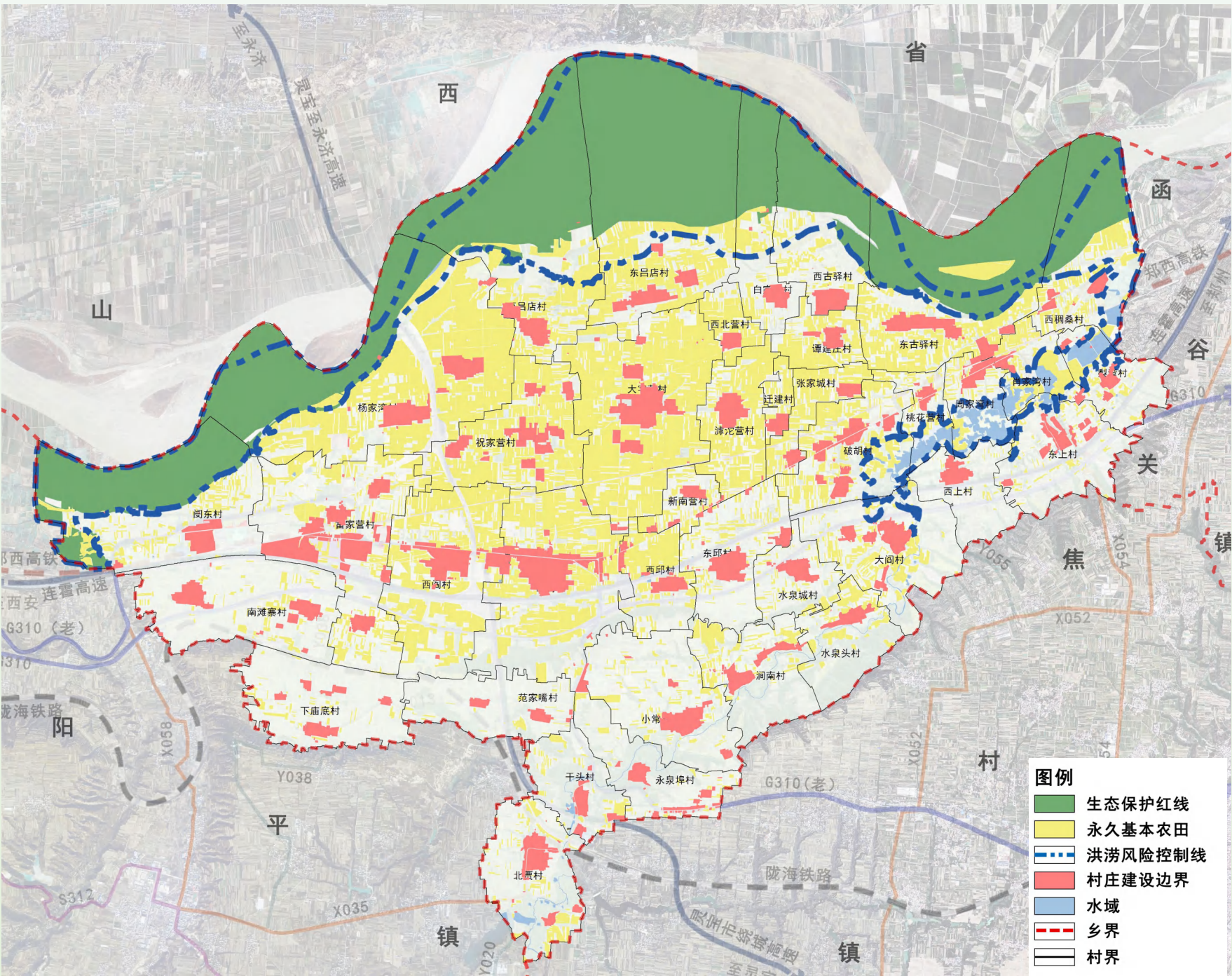
严格落实灵宝市国土空间规划确定的耕地和永久基本农田、生态保护红线两条控制线，西阎乡不涉及城镇开发边界。

永久基本农田

严格落实《灵宝市国土空间总体规划（2021-2035年）》确定的耕地保护目标和永久基本农田划定成果。西阎乡耕地保护目标3847.82公顷，永久基本农田面积3663.54公顷，永久基本农田核实处置成果面积3779.44公顷。

生态保护红线

严格落实西阎乡生态保护红线面积3072.74公顷，占全域面积约20.38%。其中，自然保护地面积3072.74公顷，为河南黄河湿地国家级自然保护区，核心保护区面积2507.92公顷。

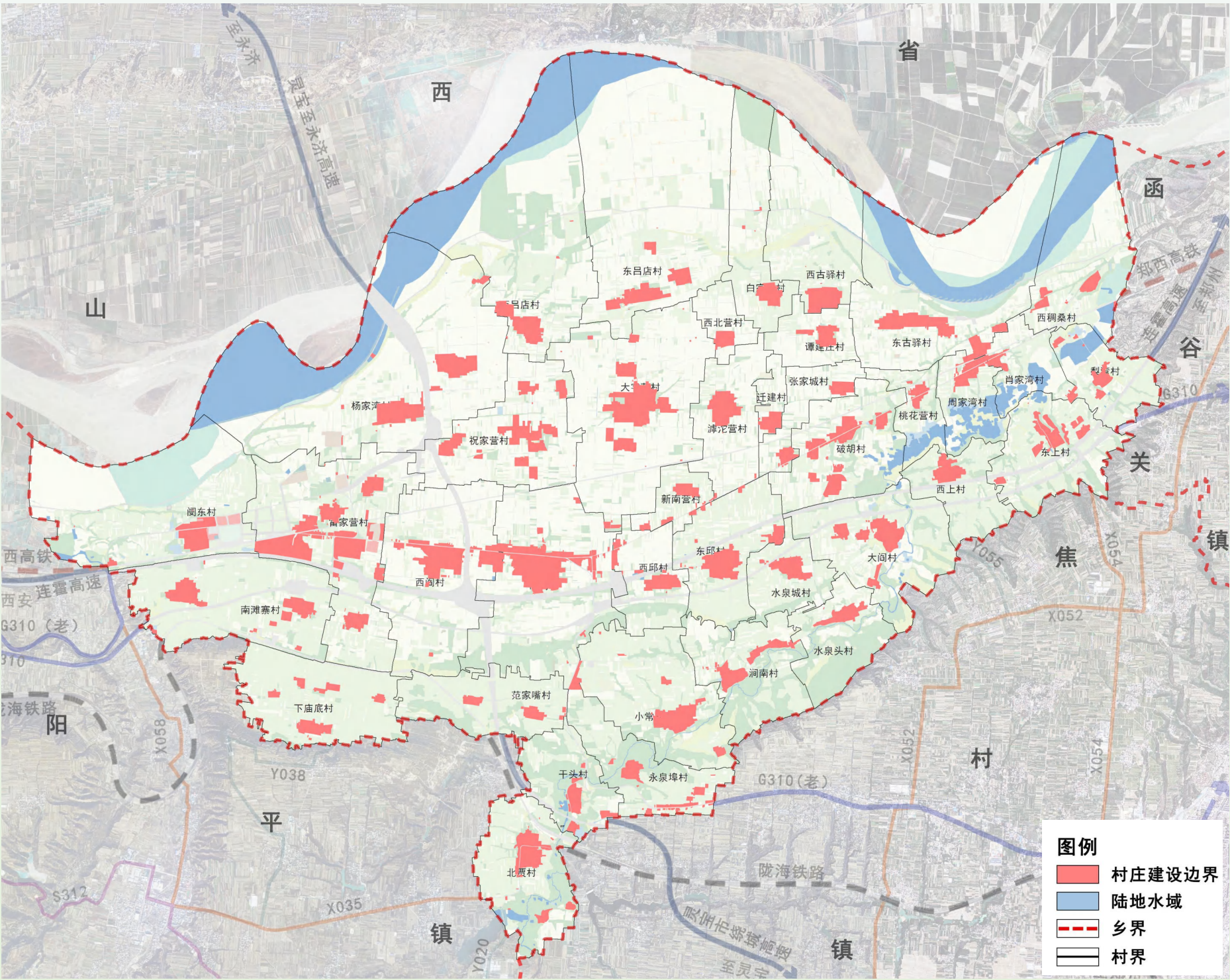


底线约束

◆ 统筹划定村庄建设边界

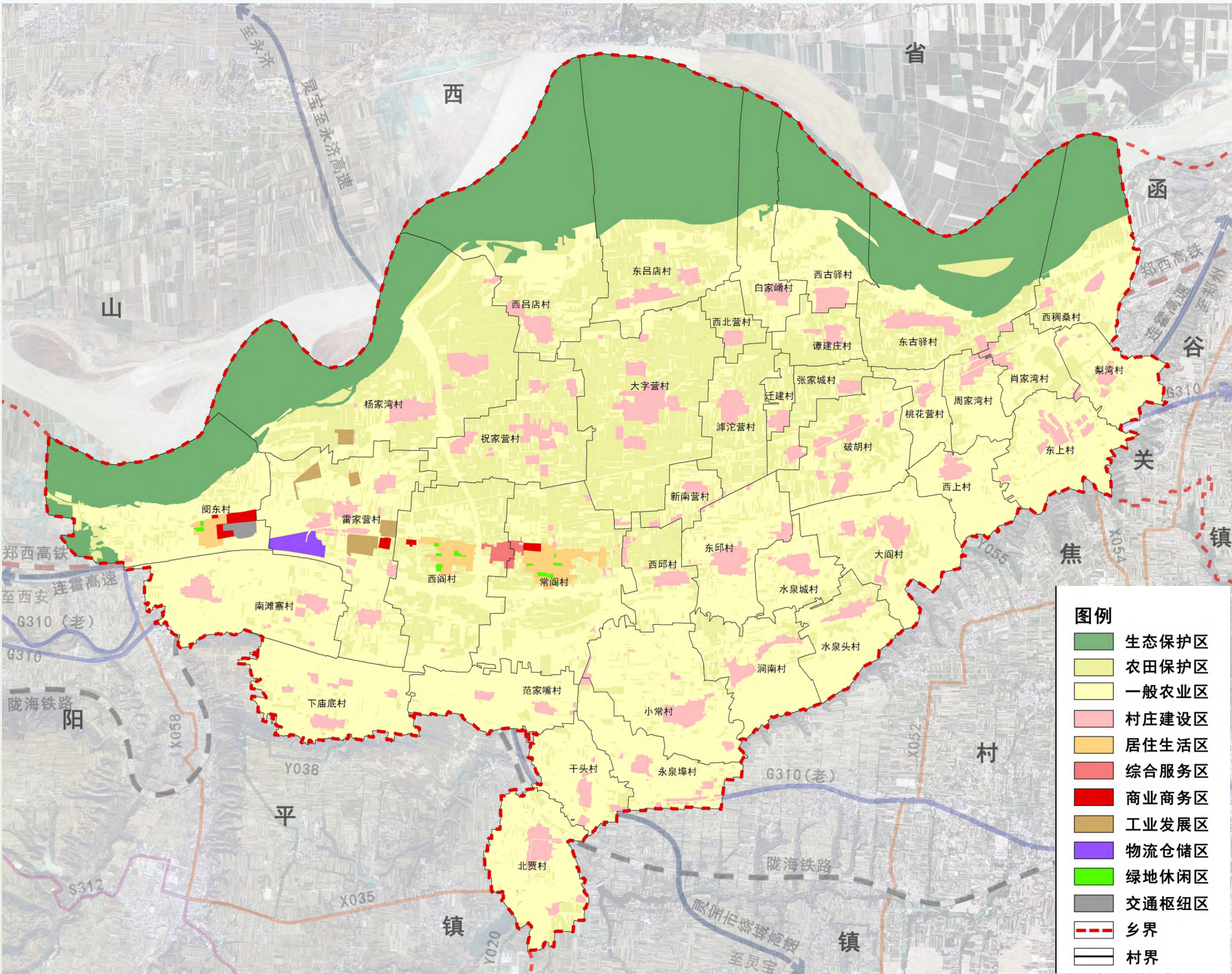
按照总量平衡、布局优化的原则，统筹划定村庄建设边界。至2035年，规划西阎乡划定村庄建设用地规模为1170.62公顷，占乡域国土总面积7.76%

村庄建设边界不得占压永久基本农田、城镇开发边界，应避让地质灾害极高和高风险区、蓄滞洪区、洪涝风险易发区、采煤塌陷区、重要矿产资源压覆区及油井密集区、化工园区安全控制线、尾矿库下游 1 公里和地下文物埋藏区等乡村建设不适宜区。生态保护红线内不得新增村庄建设用地。



规划分区

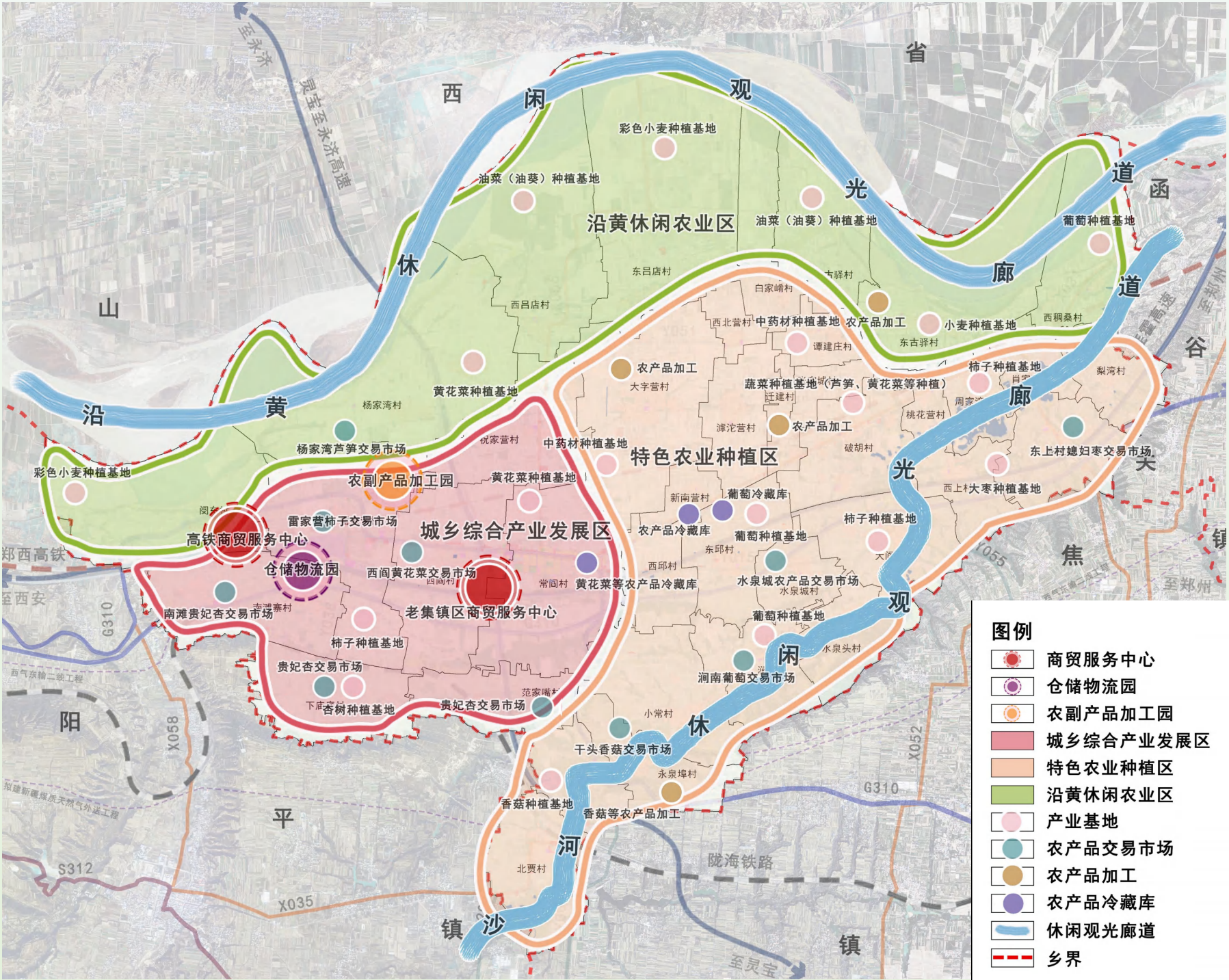
在三条控制线划定和国土空间格局划分的基础上，进一步落实和细化西阎乡国土空间规划基本分区及其管控要求，将全乡划分为生态保护区、农田保护区、乡村发展区、城镇发展区，将乡村发展区与城镇发展区细分至二级类。



产业规划

规划形成“两廊两心、两园三区多点”的产业结构。

- 两廊：沿黄休闲观光廊道（依托三门峡黄河生态廊道衔接西阎乡沿黄旅游资源打造沿黄休闲观光廊道）、沙河休闲观光廊道。
- 两心：高铁商贸服务中心、老集镇区商贸中心。
- 两园：农副产品加工园、仓储物流园。
- 三区：城乡综合产业发展区、沿黄休闲农业区、特色农业种植区。
- 多点：以黄花菜、芦笋、柿子、葡萄、大枣、食用菌等形成的产业节点，包括种植基地、农产品交易市场、农产品加工和冷藏库。

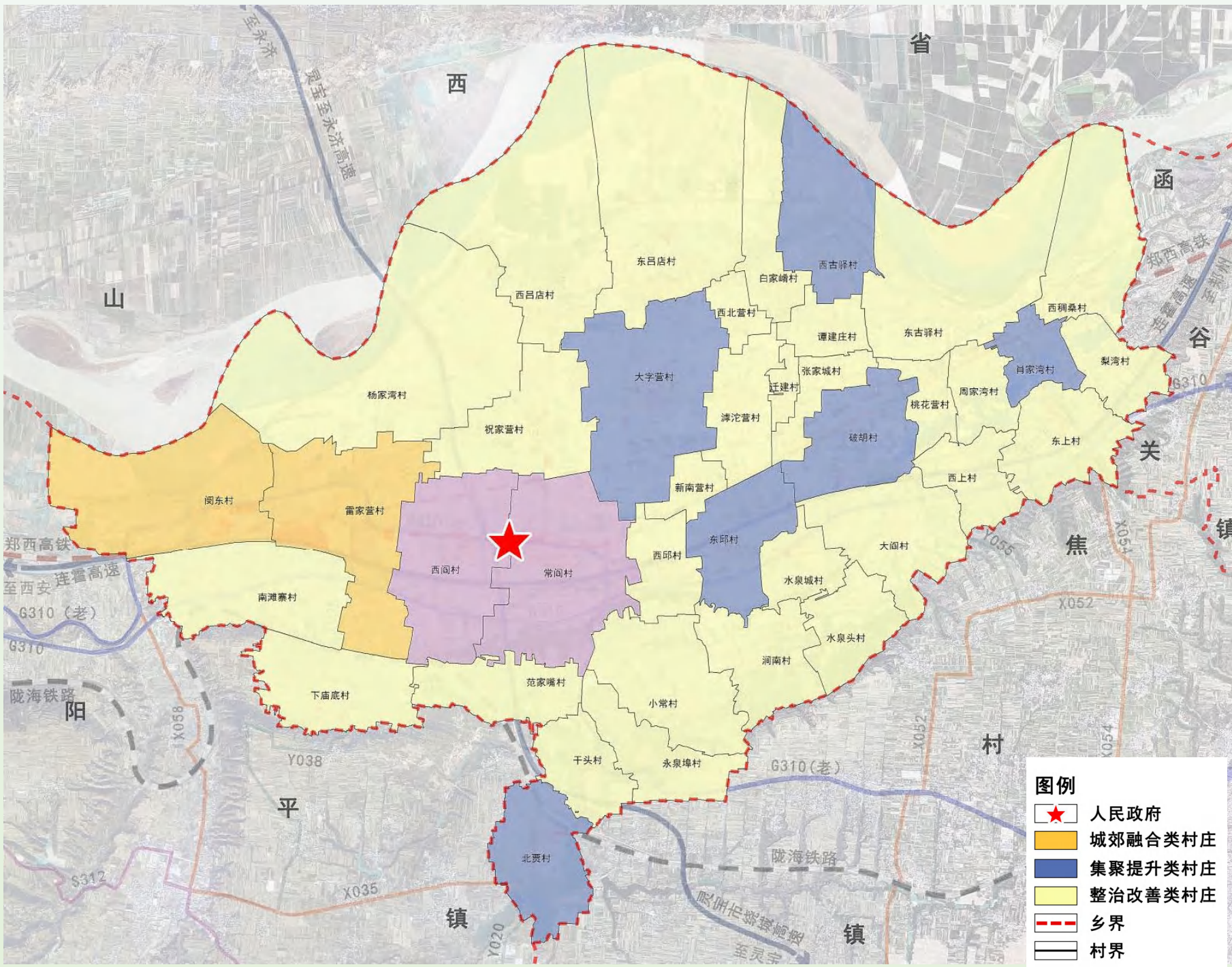


村庄布局

落实上位规划确定的村庄分类，西阎乡行政村共计39个，村庄类型分为三类，城郊融合类2个，集聚提升类6个，整治改善类29个。

城郊融合类：雷家营村、阎东村。

集聚提升类：北贾村、大字营村、东邱村、破胡村、西古驿村、肖家湾村。
整治改善类29个，包括南滩寨村、杨家湾村、祝家营村、白家峪村、东古驿村、东吕店村、滹沱营村、大阎村、范家嘴村、干头村、涧南村、梨湾村、迁建村、水泉城村、水泉头村、谭建庄村、桃花营村、西北营村、西稠桑村、西吕店村、西邱村、西上村、下庙底村、小常村、新南营村、永泉埠村、张家城村、周家湾村、东上村。
西阎村、常阎村位于乡政府驻地，故本次不做分类。



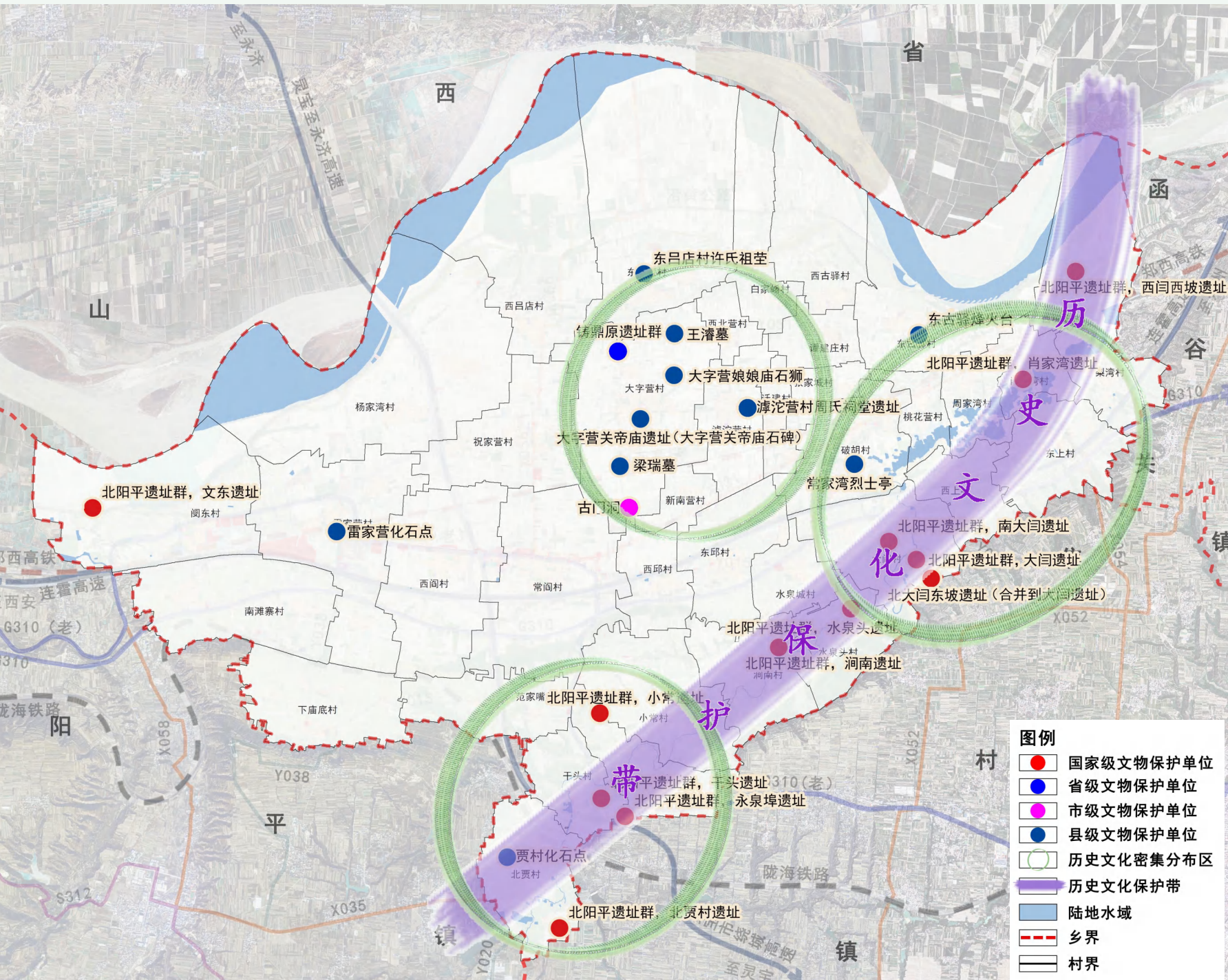
历史文化保护

梳理历史文化遗产保护名录，明确保护范围，划定重点保护区域，并提出管控要求。

历史文化空间保护格局为“一带、多点”。

“一带”即历史文化保护带。由于西阎乡历史文化遗址大多密集分布于乡域东南一带，故形成一条文化底蕴深厚的历史文化保护带。

“多点”即国家级、省级、市级、县级等文物保护单位。对其加以保护，文物保护范围按照文物部门下发的保护边界管控，使其文化资源焕发出新的活力。





04

支撑保障体系

- 道路交通规划
- 公用设施规划
- 公共服务设施规划
- 综合防灾减灾规划

道路交通规划

□ 形成 “五横一纵多点” 的交通骨架网络

五横——陇海铁路、郑西高铁、连霍高速、老G310、新G310

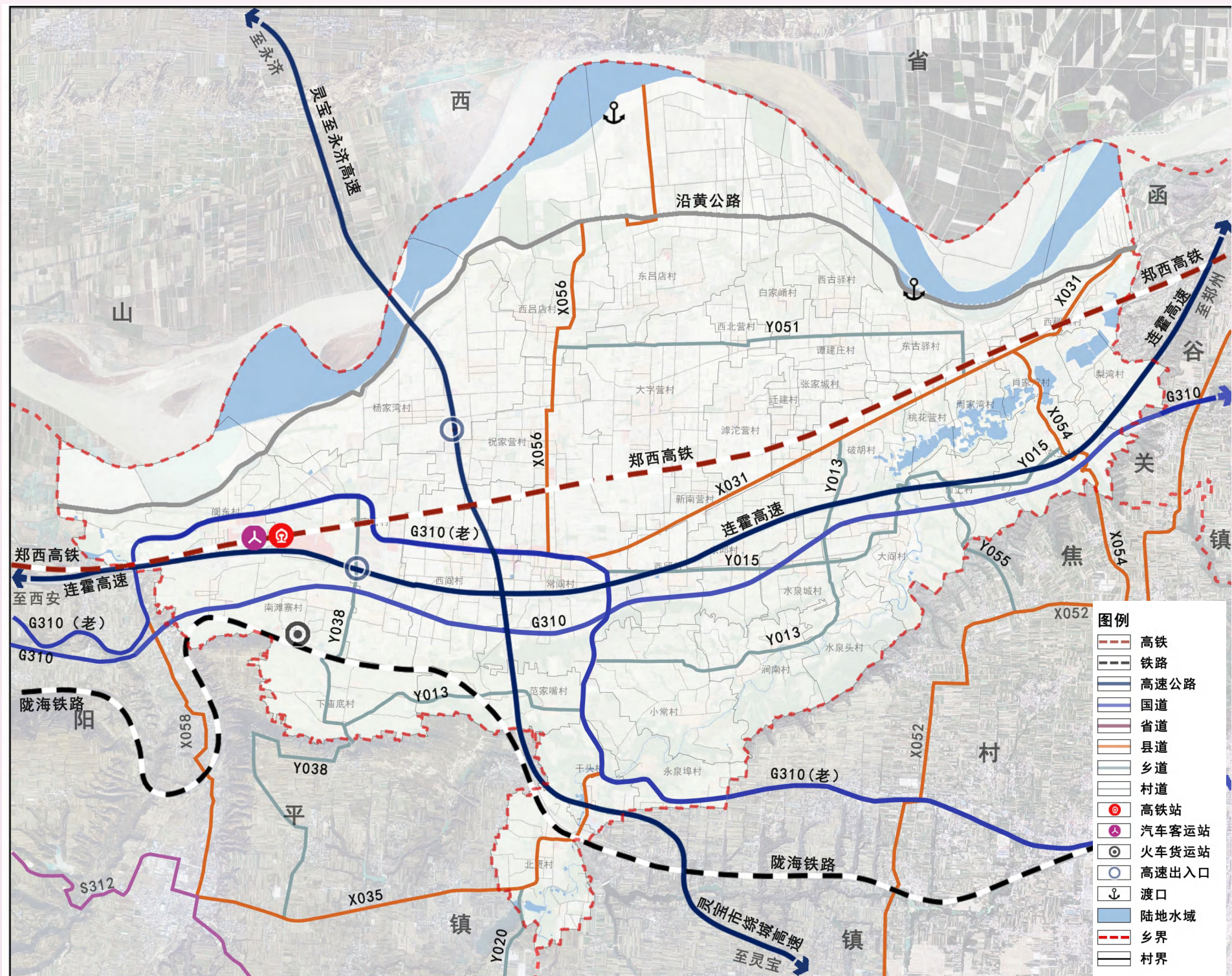
一纵——灵宝至永济高速公路

多点——灵宝西站、汽车客运站、阎乡货运站、东吕店渡口、东古驿渡口

■ 完善内部交通网络，加强镇村，产业节点之间道路连通

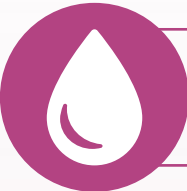
西阎乡内部道路以县道X031、县道X054、县道X056、县道035、乡道Y051、乡道Y013、乡道Y015、乡道Y038为主要交通道路。

规划北部沿黄公路，同时对沿黄廊道鼎湖湾支线、沿黄廊道杨家湾支线、西阎乡至黄帝陵道路进行改扩建，对部分老国道G310路面进行整修提升。



公用设施规划

构建安全完备、城乡一体、协同联动的基础设施网络。



给水工程

规划于雷家营村新310国道以南建设集镇水厂，规模2.6公顷，水厂供水规模为3.0万吨/d，其供水范围包括集镇及周边农村地区。



排水工程

至2035年，集镇区及有条件的村庄实现雨污分流的排水体制。规划在雷家营村北部建设一座污水处理厂，即城市西区综合污水处理厂。雨水管网应充分结合地形，就近排放。



电力工程

根据集镇建设需要，保留现状集镇区西阎35kv变电站和铁路专用110kv变电站，规划在雷家营村新建雷家营110kv变电站，占地0.64公顷，主变容量为50MVA。



通信工程

到规划期末，实现行政村5G网络全覆盖，自然村光纤通达率100%。构建覆盖城乡、安全高效、智能绿色的现代通信基础设施体系。



燃气工程

推广使用清洁、高效的管道天然气，改善城市生态环境，统筹兼顾、统一规划、分期建设，实现城乡一体化供气目标，至2035年西阎乡集镇区管道气化率达80%以上。



环卫工程

根据西阎乡实际情况，按照村收集、镇转运、县处理的原则布局各项环卫设施，各村庄居民点设置垃圾收集点，规划保留现状3处垃圾转运站，统一运送至灵宝市垃圾发电厂进行处理。

公共服务设施规划

构建西阎乡“乡级生活圈——村级生活圈”的两级结构。

乡级生活圈



乡级生活圈以西阎乡集镇区为核心，以车行15分钟距离为半径构建生活圈，完善教育、文化、医疗、养老、休闲及就业创业等基础服务功能，形成覆盖全镇、辐射周边的高层级公共服务设施配置中心。

村级生活圈



村级生活圈以集聚提升类村庄为核心，以车行 5-10 分钟距离为半径构建生活圈，为周边行政村提供较高层级的公共服务设施。结合村庄实际情况配置如卫生室、老年活动室、文化活动室、村务室、村幼儿园、乡村小规模小学、便民农家店、物流配送点等服务要素。

1

教育设施规划

保留西阎乡中学一所，小学6所，幼儿园10所，现有教育设施基本能满足全乡学龄学生的教育问题。

2

文化设施规划

在集镇区西阎大道与复兴路东北建设社区级文化馆，用地面积1.08公顷。各行政村设 1 处文化活动室，建筑面积不低于 200 平方米，宜综合设置。

3

体育设施规划

规划保留现状体育用地，位于西阎乡第一初级中学南侧，用地面积1.29公顷。各行政村可结合村委会、广场、绿地、学校等设置体育设施，增设健身广场，配置健身器材。

4

医疗卫生设施规划

扩建原老集镇区卫生院为综合医院，规划用地面积0.73公顷。在集镇区居住区内设置社区卫生服务站；在中心村、基层村配建标准化卫生室，建筑面积不得小于 60m²。

5

社会福利设施规划

规划保留现状3处养老机构，分别为敬老院、光荣院、槐香园养老院。在集聚提升类村庄设置老年人日间照料中心

6

殡葬设施规划

规划新建用地面积不少于50亩的镇级公益性墓地，位于杨家湾村，服务西阎乡。

综合防灾减灾规划

统筹落实地质灾害防治措施，合理规划消防站、避难场所、防灾指挥场所、救护中心等布局，建立健全与县级相关部门的应急联动机制，建设完善的生命线系统，全面提升城乡的防灾减灾能力，保障城市系统安全。

抗震规划

乡镇抗震设防烈度按Ⅷ度设防，重要建筑及基础设施按抗震设防烈度Ⅸ度设防。新建工程必须按国家颁布的《建筑物抗震设计规范》进行抗震设计和建设。

防洪规划

规划乡域内克孜勒苏河防洪标准为50年一遇，其他地区、沿河、沿沟地段防洪工程按20年一遇标准设防。

消防规划

规划确保“消防车接到报警5分钟内到达灭火责任区边缘”，规划西阎集镇区内布置1座二级普通消防站，位于阎东村高铁站西侧，并配置相应人员和设备。

人防工程

坚持“长期准备、重点建设、平战结合”的方针，结合城镇建设，同步建设人防工程设施和防空防灾指挥系统。结合城镇民用工程建设，建设人防指挥工程、医疗救护工程、防空专业队工程以及人员掩蔽工程。

防灾减灾空间

提出网络化、分布式的应急避难场所、疏散通道的布局要求，积极推进应急避难场所提升改造。

地质灾害防治规划

加强重要地质灾害调查与勘查，积极开展地质灾害治理工程，实施“村庄避险”工程，加强重要工程建设和旅游景区开发中的地质灾害防治与监管；开展对地质灾害隐患点群结合的监测，切实做好重要地质灾害隐患点的临时预报，降低地质灾害带来的损失。



05

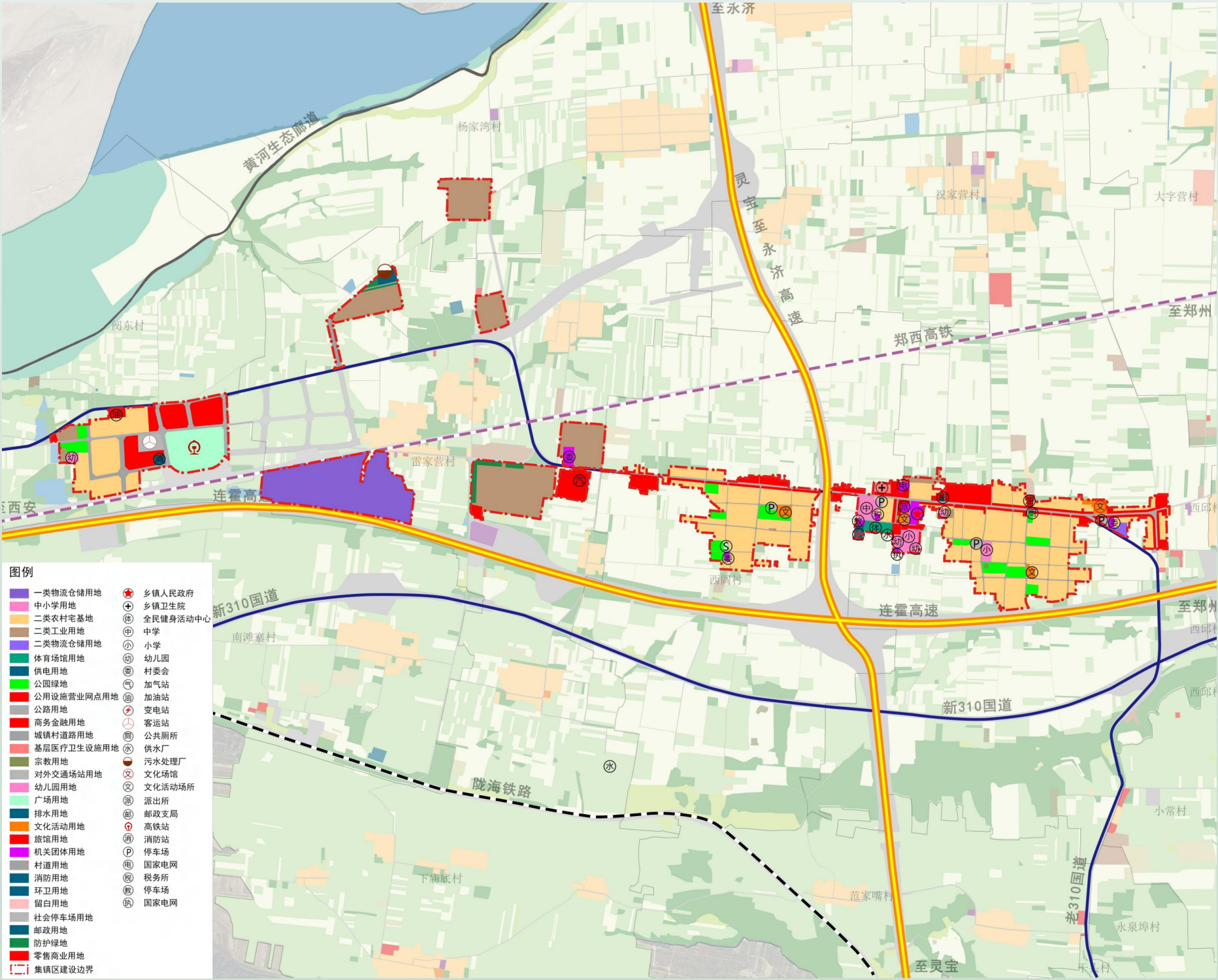
乡政府驻地规划

- 用地布局规划
- 道路交通规划
- 公用设施规划
- 公共服务设施规划

用地布局规划

合理布局集镇区建设用地，完善文化、教育、医疗、社会福利等公共服务设施和配套商业用地，打造宜居宜业公共开敞空间。

本次规划包括居住用地、公共管理与公共服务用地、商业服务业用地、工矿用地、仓储用地、交通运输用地、公用设施用地、绿地与开敞空间用地、特殊用地、留白用地十大类，总用地面积260.23公顷。



◆ 路网结构:

规划主干路主要有兴盛大道、西区大道、西阎大道、物流大道等。规划道路红线宽度为24-40米。

规划支路道路红线宽度7-11米。

◆ 交通设施规划:

公用设施规划



给水工程

规划期末集镇区人口约为2.2万人，预测集镇区最高日用水量规模为0.44万吨/日，预计常住集镇区人口全年用水量约为160.82万吨。



排水工程

规划集镇区污水量按供水量预测值的80%计。预测西阎集镇规划期末平均日污水量约为0.29万吨/日。规划在雷家营村北部新建一座污水处理厂，即城市西区综合污水处理厂。



电力工程

预测西阎集镇区远期最大用电负荷为33694.41KW，最大负荷利用小时数取4500小时，预测西阎集镇区远期年用电量为1.52亿kwh。规划在雷家营村新建雷家营110kv变电站，占地0.64公顷，主变容量为50MVA。



通信工程

预测集镇区规划期末主线电话数约为1.57万部，移动用户约为2.42万部，互联网宽带接入用户数为7710户。



燃气工程

气源以天然气为主，液化石油气为辅。天然气气源主要来自西气东输二线。至规划末期，预测集镇区年用气总量为170万m³。



环卫工程

集镇区生活垃圾产生量按人均0.9kg/d进行预测，规划期末集镇区生活垃圾总量为21.7吨/日。

公共服务设施规划

根据集镇区规模和乡镇公共服务设施配建要求，构建五分钟和十分钟的集镇生活圈体系。

■ 教育设施规划：

规划保留原有的西阎乡第一初级中学、西阎乡中心小学、西阎乡常阎小学、集镇区4所幼儿园。

■ 文化设施规划：

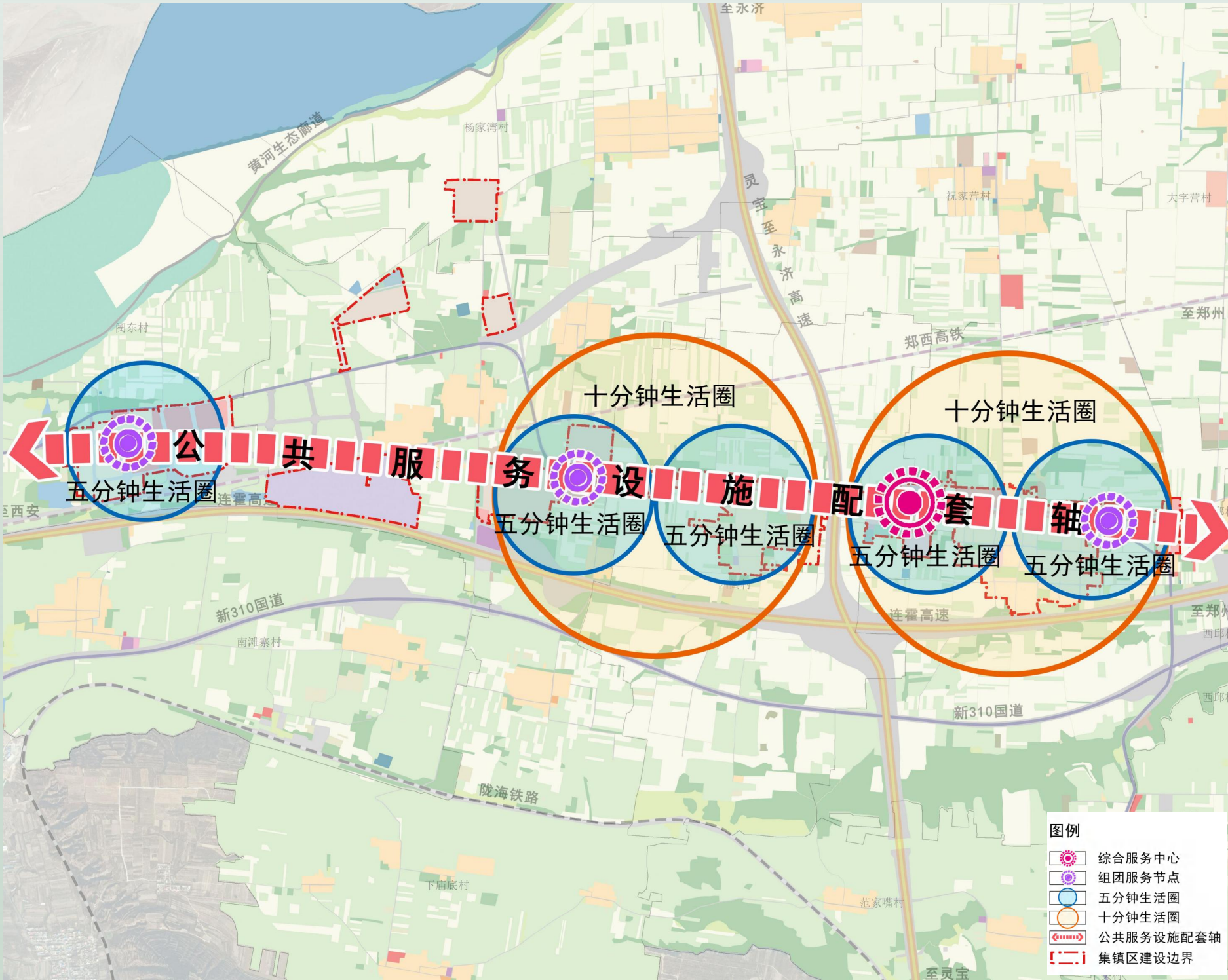
规划在常阎村，西阎大道与复兴路东北建设社区级文化馆，功能包括图书馆、影剧院、文化活动中心等，用地面积1.08公顷。

■ 体育设施规划：

规划保留现状体育用地（西阎乡全民健身活动中心），位于西阎乡第一初级中学南侧，用地面积1.29公顷。

■ 医疗卫生设施规划：

扩建原老集镇区卫生院综合病房楼，规划用地面积0.73公顷。





06

规划传导与实施保障

□ 规划传导

□ 实施保障

规划传导

为落实本规划确定的管控和建设要求，建立科学有效的传划分编制单元导机制，划分1个集镇区编制单元和37个村庄编制单元（包含“实用性”村庄规划与“通则式”村庄规划）作为详细规划编制的重要依据，分层细化总体规划向详细规划的传导内容。

对详细规划的传导

集镇区单元包括西阎村、常阎村，集镇区单元落实底线约束管控，根据功能定位明确单元内用地布局、人口规模、建设容量、基础设施、公共服务设施、风貌管控等内容。

对村庄规划的传导

以1个行政村为1个村庄单元，全镇共包括37个村庄规划编制单元。村庄单元落实村庄分类、底线约束等，将耕地和永久基本农田、城镇开发边界、村庄建设边界、洪涝风险控制线等指标传导至村庄，为村庄规划编制提供指引，引导有需求的村庄优先编制村庄规划。目前暂无需求、无条件的村庄不需编制村庄规划，可将批准的县（市）或乡镇国土空间总体规划明确的通则管控要求，作为建设活动依据。

健全实施保障措施

1 加强组织领导，建立健全工作机制

加强组织领导，建立健全工作机制。强化统筹协调，科学安排建设时序。加强监督检查，落实考核问责机制。加大政策扶持，激活乡村振兴动能。



2 严格落实规划监督管理办法

严格落实灵宝市国土空间总体规划监督管理办法，以“三线”管控和开发强度作为国土空间管控的底线，对全乡土地使用和各项建设进行监督管理、控制和违法行为查处；严格落实和完善规划目标管理责任制，强化管理监督。



3 健全监督问责机制

建立健全规划实施监管制度，强化规划全过程信息化监督，利用国土空间规划“一张图”实施监督系统。健全监督问责机制，强化对规划实施的督导和考核，提出规划实施动态监测、评估、预警、考核机制等方面的要求。

