

灵宝市函谷关镇国土空间总体规划 (2021-2035年)

公示稿

2025年

前言

按照党中央、国务院部署，以习近平新时代中国特色社会主义思想为指导，全面贯彻党的二十大精神，细化落实《灵宝市国土空间总体规划（2021-2035年）》，按照《关于建立国土空间规划体系并监督实施的若干意见》（中发〔2019〕18号）、《中共河南省委省政府关于建立国土空间规划体系并监督实施的实施意见》（2020年）、《河南省自然资源厅办公室关于加快推进乡镇国土空间规划编制工作的通知》（豫自然资办发〔2021〕35号）等文件精神，紧密结合函谷关镇实际，编制《函谷关镇国土空间总体规划（2021-2035年）》。

本规划坚持“高水平保护、高质量发展、高品质生活、高效能治理”，统筹安排和总体部署函谷关镇国土空间保护、开发、利用和修复，是规范函谷关镇开发保护活动、实施国土空间用途管制、进行各项建设等的法定依据，是详细规划的依据、相关专项规划的基础。

目 录

1.规划总则

- 1.1 规划范围
- 1.2 规划期限
- 1.3 发展定位
- 1.4 目标愿景

2.空间布局优化

- 2.1 落实“三条控制线”
- 2.2 国土空间总体格局
- 2.3 村庄布局
- 2.4 产业发展规划
- 2.5 历史文化保护
- 2.6 国土空间整治与生态修复

3.强化支撑

- 3.1 综合交通
- 3.2 市政基础设施体系
- 3.3 公共服务设施体系
- 3.4 综合防灾

4.聚焦镇区

- 4.1 镇区空间结构
- 4.2 镇区综合交通
- 4.3 公共服务设施
- 4.4 市政基础设施

5.实施保障

- 5.1 规划传导
- 5.2 保障措施

01 规划总则

1.1 规划范围

1.2 规划期限

1.3 发展定位

1.4 目标愿景

1.1 规划范围

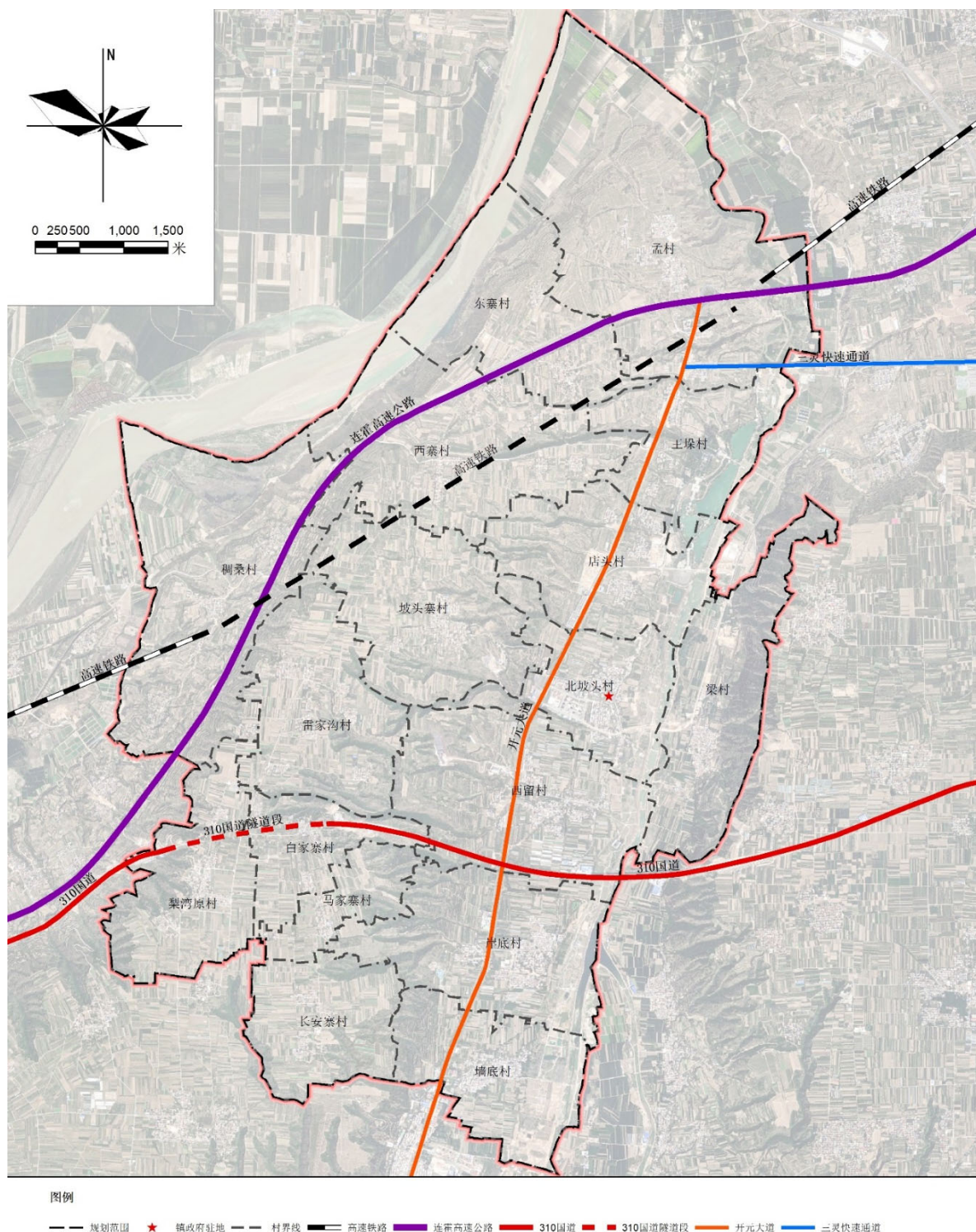
规划范围包括镇域和镇政府驻地两个层次。

镇域规划范围：函谷关镇行政区域范围，全镇域面积60.68平方公里。函谷关镇辖17个行政村，分别为：北坡头、墙底、岸底、西留、梁村、孟村、王垛、店头、东寨、西寨、稠桑、坡头寨、雷家沟、白家寨、马家寨、梨湾源、长安寨。

镇区规划范围：以城镇开发边界为基础，结合周边连片建设用地等要素，考虑形态的完整性，以便于识别和管理综合确定。规划用地总面积2.51平方公里。

1.2 规划期限

本次规划的期限为2021—2035年，其中近期规划期限为2021—2025年，远期规划期限为2026—2035年。



1.3 发展定位

“知名的道家文化、关隘文化旅游目的地和交流中心，豫晋陕黄河金三角重要的旅游服务基地，省级历史文化名镇。”

1.4 目标愿景



耕地和永久基本农田得到严格落实，生态环境更加宜人，产业结构不断优化升级，公共服务设施逐步完善，市政设施基本完备，人居环境有效改善，资源利用水平有所提高，旅游城镇建设有更大进步，高品质城镇建设初见成效。



国土空间治理体系和治理能力现代化基本实现，建立与旅游型城镇发展相适应的高质量空间支撑体系，形成集约高效的国土空间开发模式，城镇空间结构显著优化，城乡人居环境品质更加先进。建成文化名镇、活力城镇、魅力城镇，成为具有区域影响力的文化、旅游、康养中心。

02 空间布局优化

2.1 落实“三条控制线”

2.2 国土空间总体格局

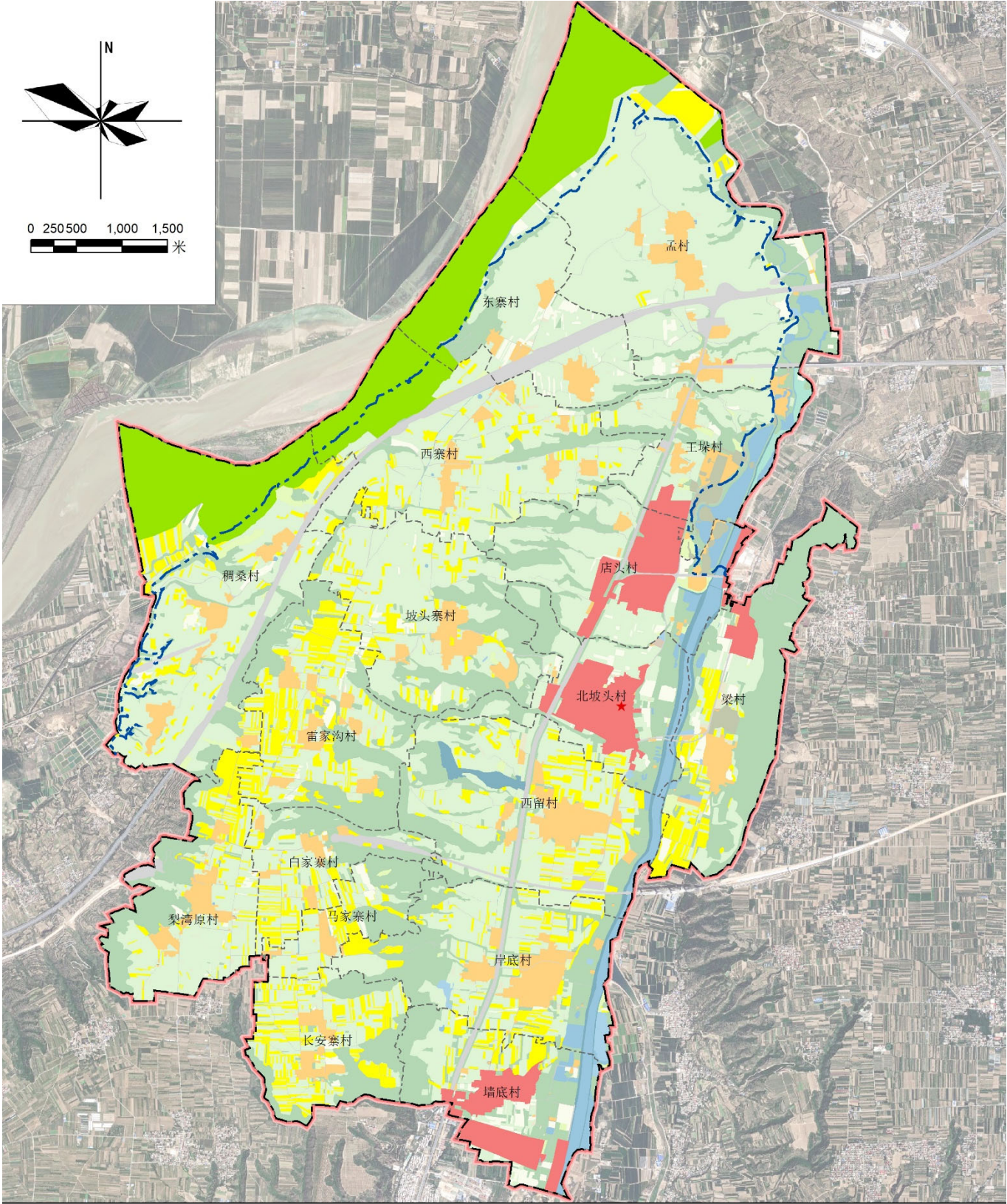
2.3 村庄布局

2.4 产业发展规划

2.5 历史文化保护

2.1 落实“三条控制线”

函谷关镇永久基本农田为486.84公顷。
生态保护红线面积为508.85公顷。
函谷关镇域全部城镇开发边界面积为235.48公顷。



图例

生态保护红线 永久基本农田 城镇开发边界 村庄建设边界 洪水易发风险控制线 村界线 乡镇界线 镇政府驻地

2.2 国土空间总体格局

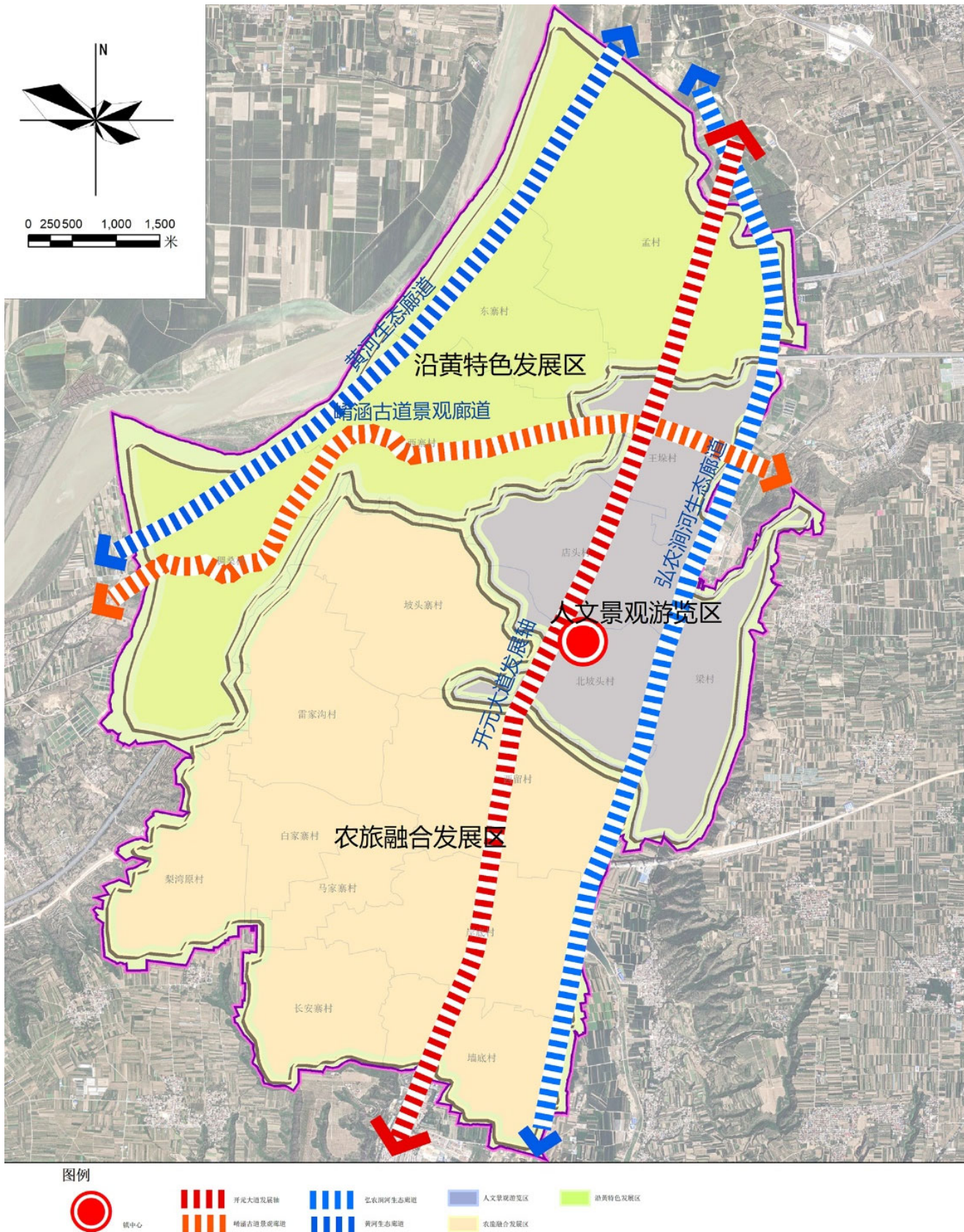
函谷关镇域国土空间总体格局为：“一心、一轴、三廊、三区”。

一心：中心镇区政治经济文化中心。

一轴：开元大道城镇发展轴。

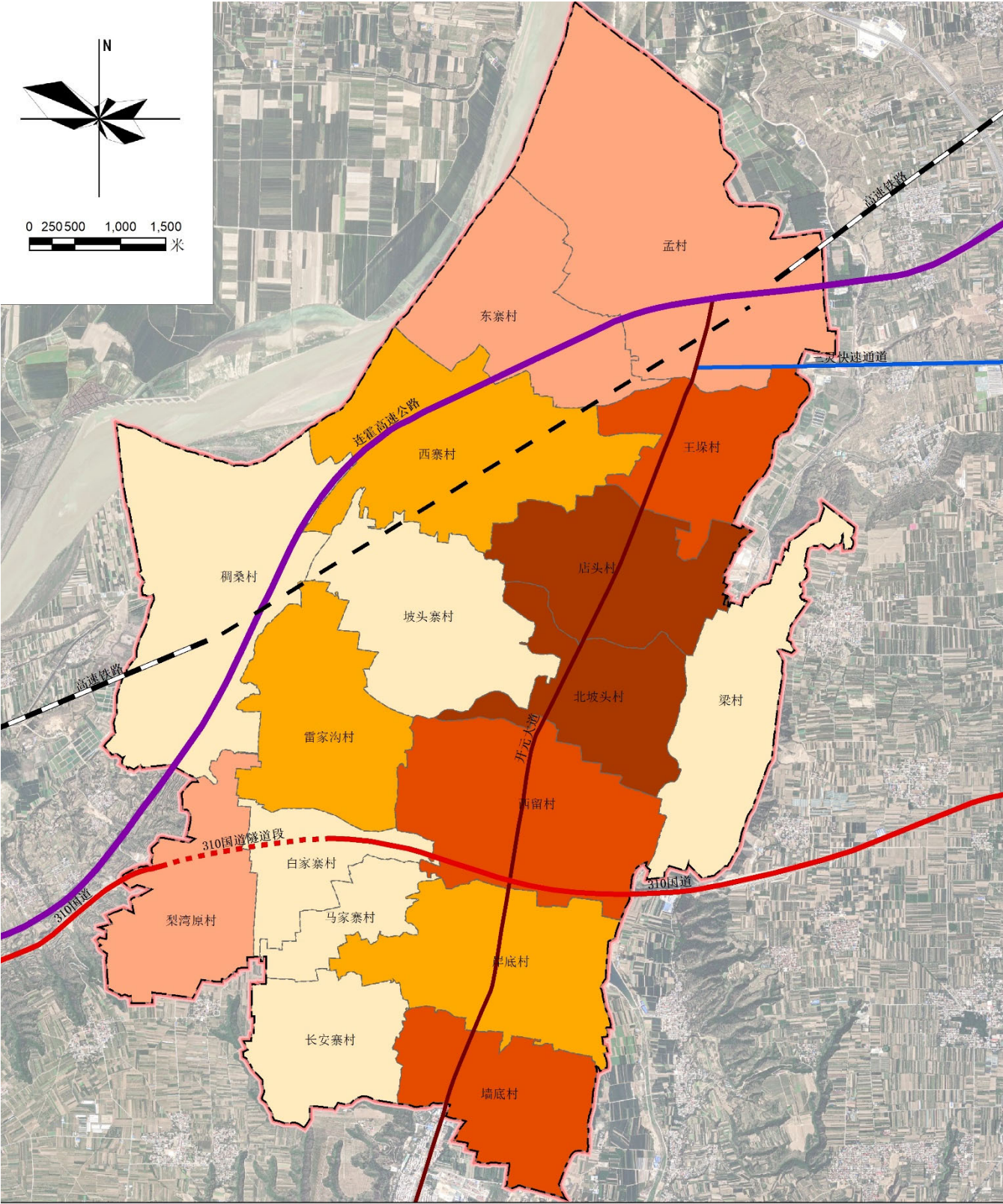
三廊：黄河生态廊道，弘农涧河生态廊道，崤函古道景观廊道。

三区：沿黄特色旅游发展区、东部人文景观游览区、南部农旅融合发展区。



2.3 村庄布局

函谷关镇村庄类型：
落实上位规划确定的村庄分类，函谷关镇行政村共计17个，其中北坡头村、店头村位于镇区。函谷关镇村庄类型分为集聚提升类、城郊融合类、特色保护类、整治改善类四种村庄类型。



2.4 产业发展规划

以文化、旅游、康养三大产业为核心，整合旅游及村镇资源，加速外围关联产业建设，以“三大特色产业集群”构筑产业体系。

文化产业——围绕《道德经》的传承、传播、教育、培训等

旅游业——特色文化、休闲农业、生态观光等

康养产业——现代医疗、养生养老、户外运动等

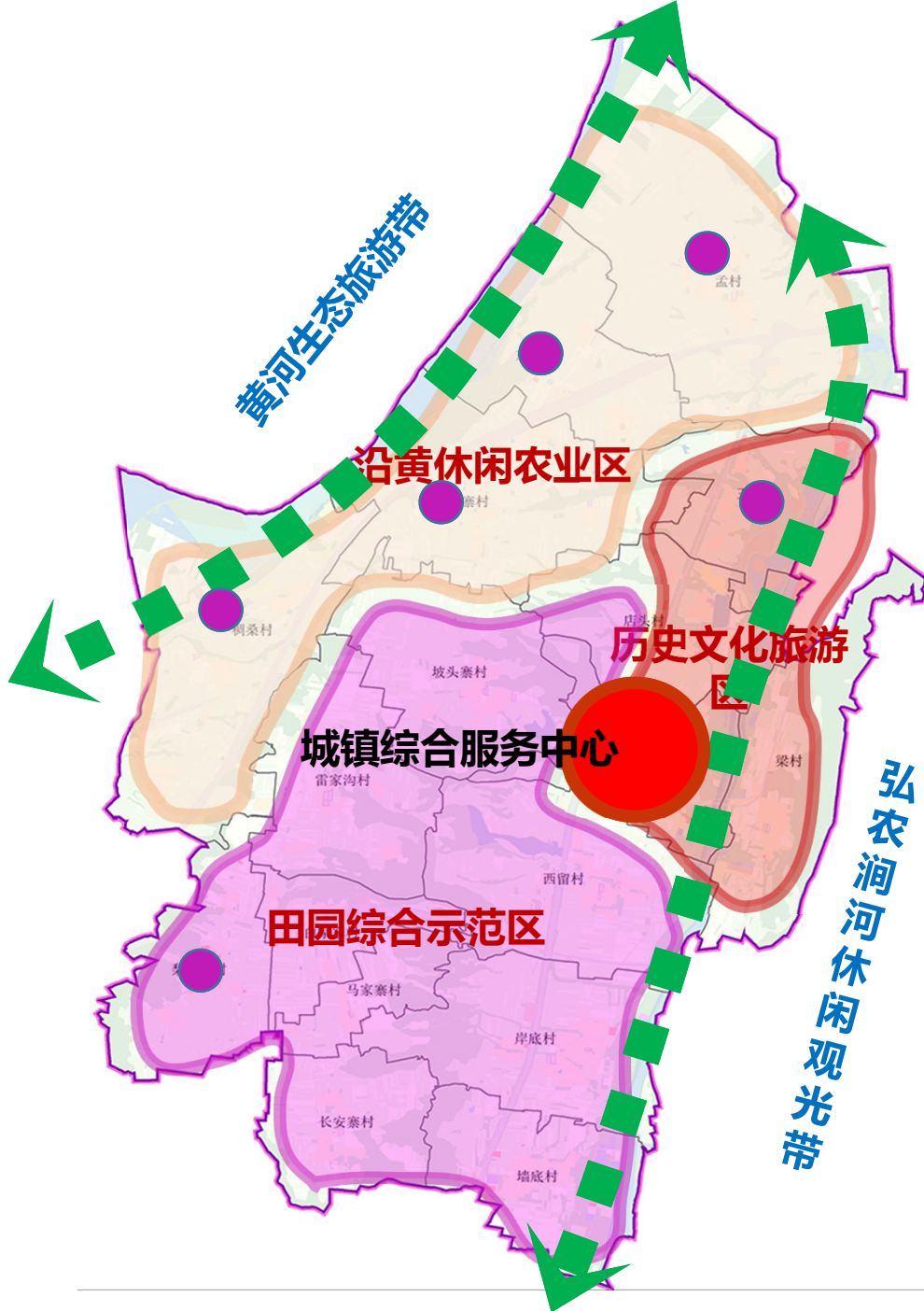
产业空间布局为：“一心两带三区多点”。

一心：城镇综合服务中心

两带：弘农涧河休闲观光带、黄河生态旅游带

三区：沿黄休闲农业区、田园综合示范区、历史文化旅游区。

多点：以特色村、函谷关景区、老子文化养生园等形成的产业节点。



2.5 历史文化保护

历史文化空间保护格局为“一区、两带、多节点”。

1. 一区——函谷关历史文化重点保护区域

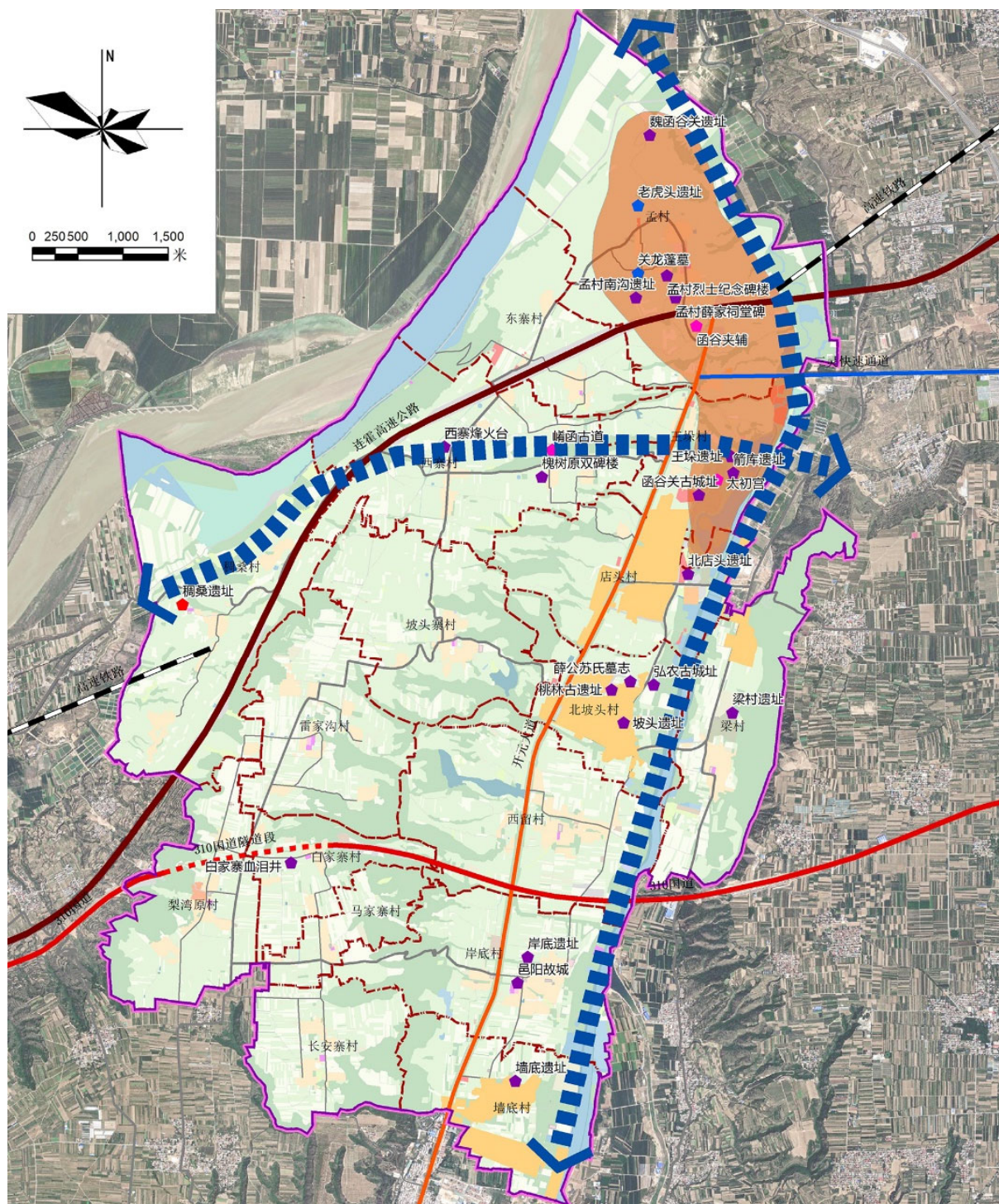
重点保护区域主要位于王垛村和孟村。

2. 两带——两条历史文化保护带

崤函古道——古道串联起函谷关、绸缪驿等历史节点。弘农涧河保护带——重点加强生态修复和环境治理，提升绿化质量，完善生态功能。

3. 多节点——若干重要节点

函谷关镇历史悠久，历史文化资源丰富，特色节点较多，在保护的同时，要很好地加以利用，使文化资源焕发出新的活力管控。



图例

 国家级文保单位
 省级文保单位
 市级文保单位
 县级文保单位
 历史文化保护带
 重点保护区域

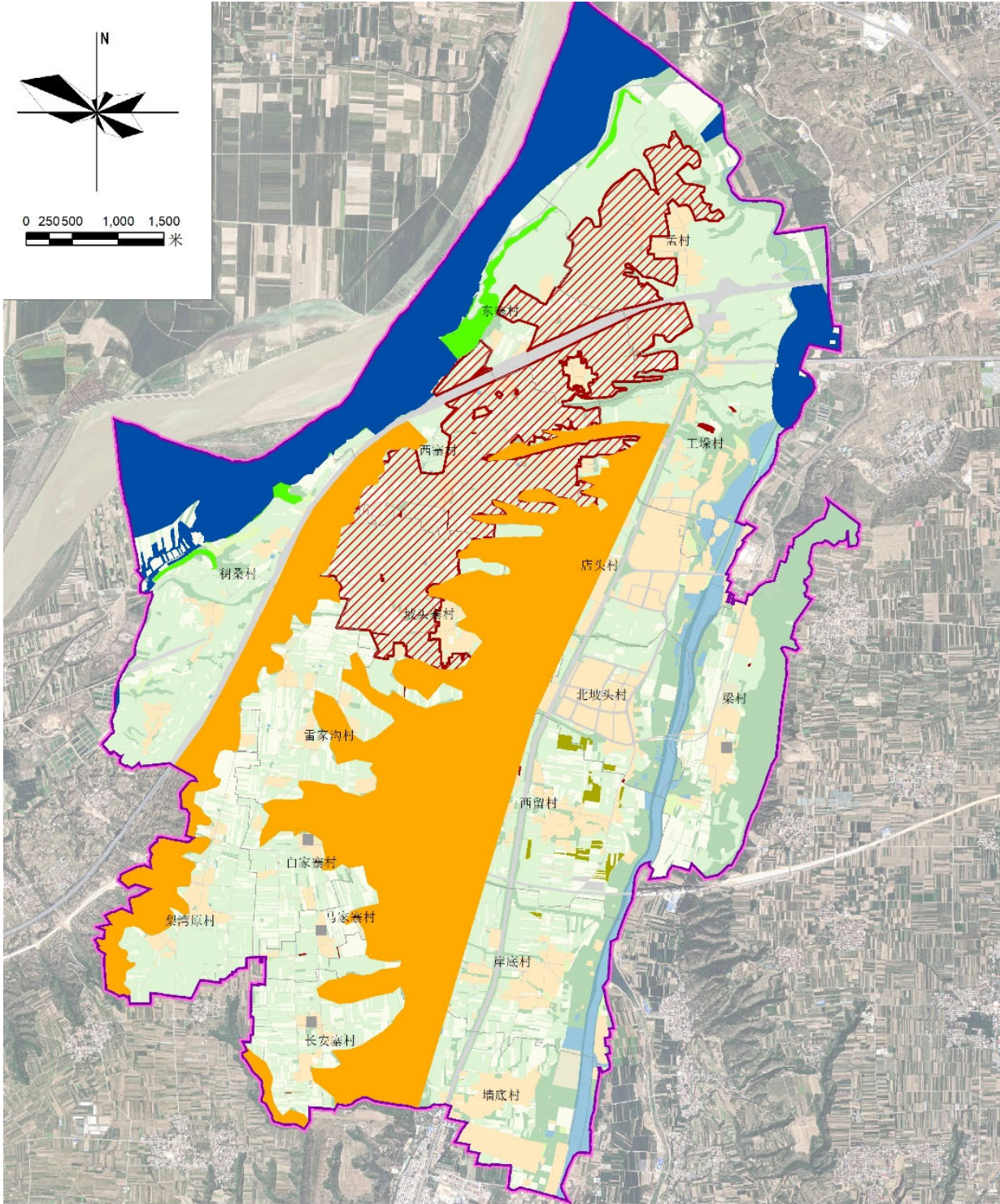
2.6 国土空间整治与生态修复

国土空间整治

- (1) 高标准农田建设
- (2) 低效农用地整治
- (4) 宜耕后备土地开发
- (3) 农村建设用地整治

生态修复项目

- (1) 生态湿地修复工程
- (2) 水土保持修复工程
- (3) 生涵养林工程



图例

生态湿地修复重点区	森林生态修复重点区	水土保持重点治理区	宜耕后备资源开发项目	低效农用地整治重点区	高标准农田项目区	农村建设用地整治工程
-----------	-----------	-----------	------------	------------	----------	------------

03 强化支撑

3.1 综合交通

3.2 市政基础设施体系

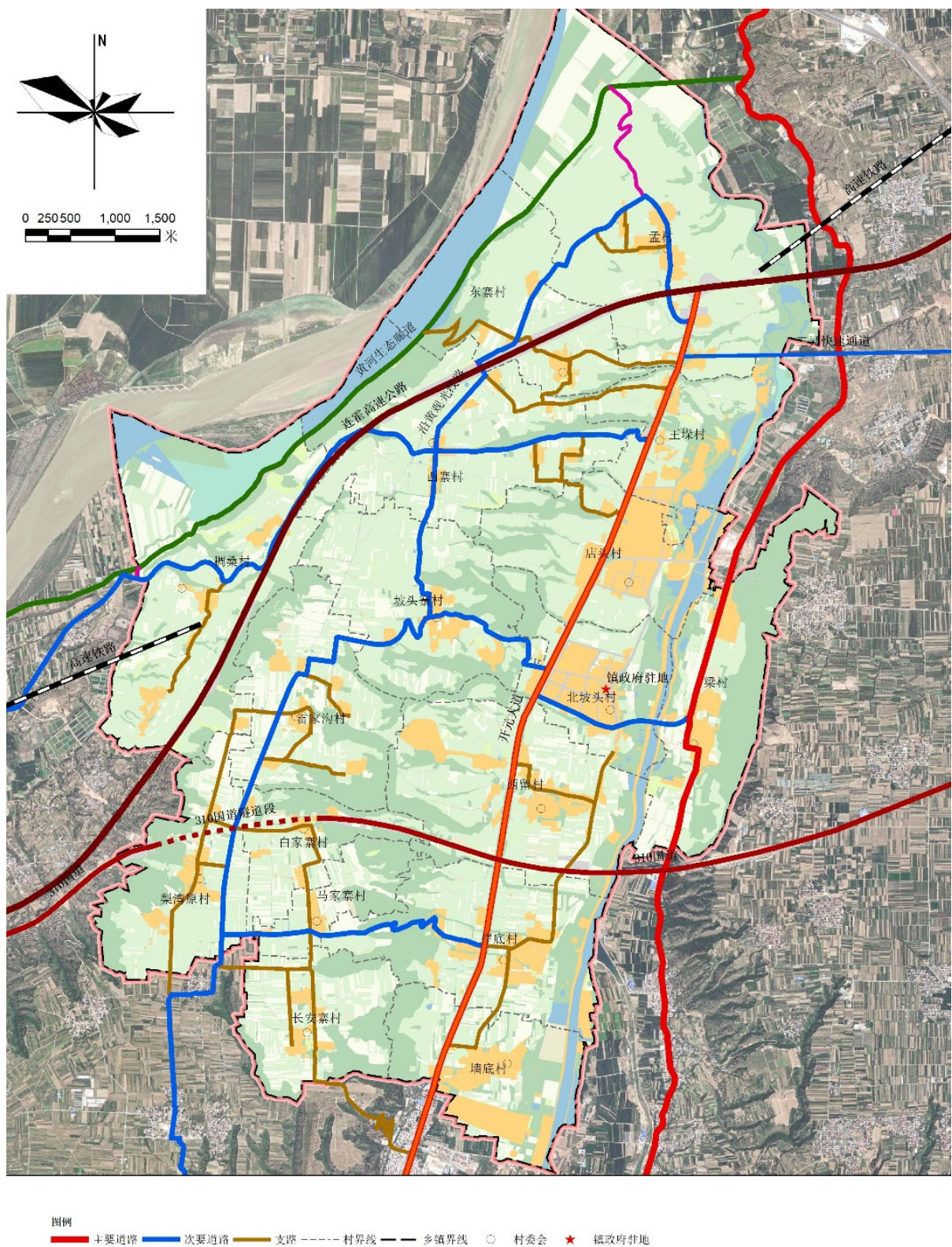
3.3 公共服务设施体系

3.4 综合防灾

3.1 综合交通

函谷关镇对外交通主要为连霍高速公路、G310国道、开元大道、沿黄公路、省道S312等道路。交通网络已初步形成。规划建议拓宽改造升级老旧公路，完善道路网络，提高通行能力，保持出入境的通畅便捷。

函谷关镇域县道X031、县道X052、县道X050及乡道Y001、乡道Y004为镇域的主要交通道路，上接高速、国道、省道，下接村庄道路，联系各村庄，为函谷关镇的主要交通骨架。规划期加强村庄与镇区之间的交通道路联系，优化镇域内部道路交通体系，加宽局部路段，使镇域道路功能完善、交通连续通畅。加强市区与镇区的联系，巩固和强化镇区地位，促进居民点的发展。



3.2 市政基础设施体系

1

给水设施

函谷关镇区与灵宝市实行一体化供水，镇区设置相应供水设施。其他村庄建设安全饮水工程，实现集中供水。

2

排水设施

推行雨污分流制，镇区建设污水处理厂。各村建设污水处理设施。

3

电力电信

镇区建设110千伏函谷关樱花变电站；加强电路供电可靠性。规划沿镇域主要道路布置10KV线路至各居民点，各居民点低压线路的供电半径不宜大于500米。

4

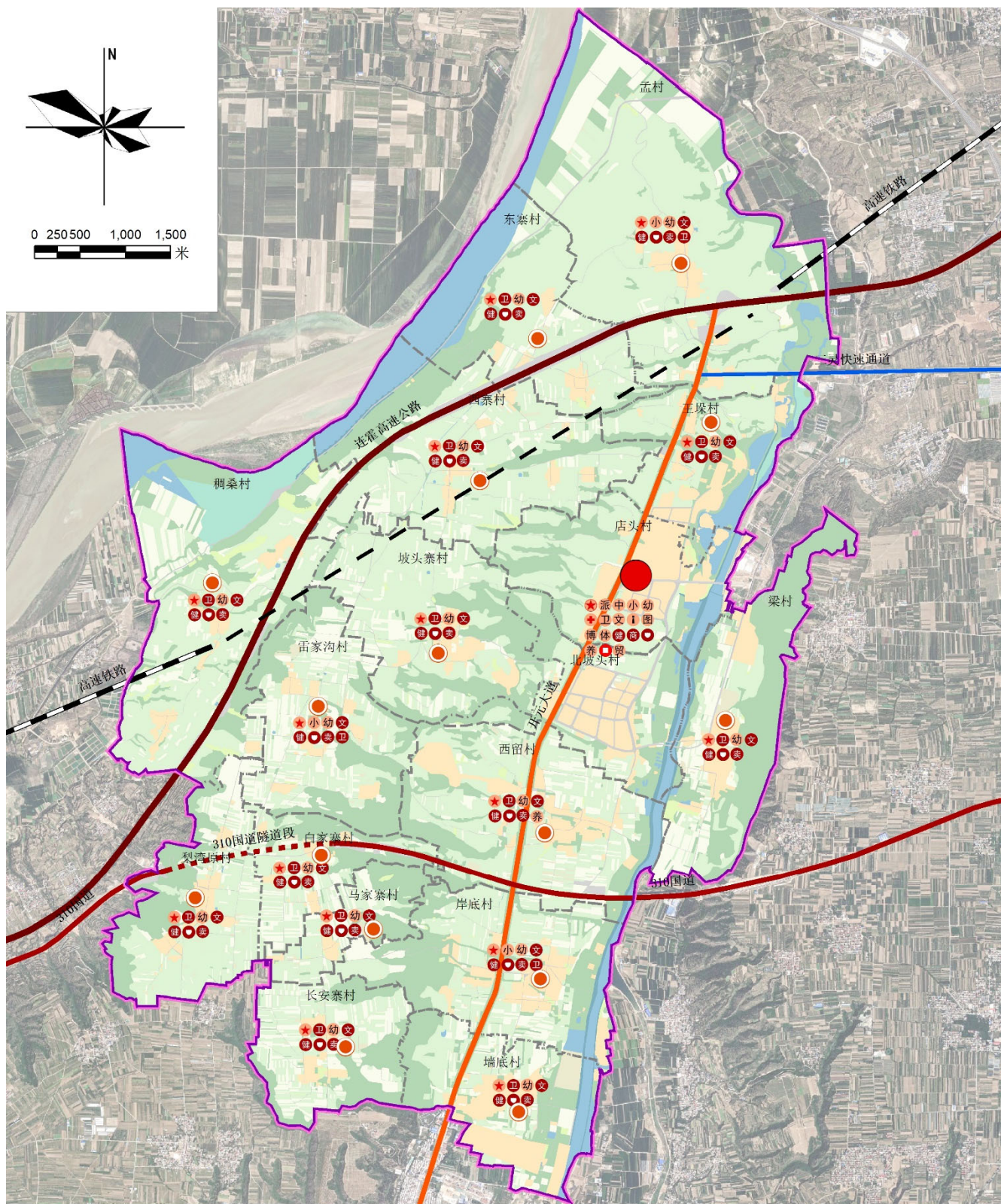
环卫设施

遵循“减量化、资源化”的原则，采用“户分类—村收集—镇转运—市处理”垃圾收运处理模式。镇区设置垃圾收集点。

3.3 公共服务设施体系

镇区完善文化娱乐设施用地，内设图书馆、青少年活动中心、老年活动中心等。

行政村建文化活动中心，老年服务中心、儿童活动中心、文化活动室，结合公共活动场地配备健身器材。



图例

- 中学 健身广场 博物馆 图书馆 小学 文化大院 派出所 农贸市场 社区公共服务中心
- 乡镇医院 党政机关 卫生室 小卖部 幼儿园 村卫生室 游客服务中心 镇级规划服务中心
-  体育设施  养老院  商业设施  小型超市  文化场馆  村委会  金融网点

3.4 综合防灾

防震规划

函谷关镇区的抗震设防标准为地震烈度7度。重要建筑物提高1度设防。

消防规划

贯彻“预防为主、防消结合”的消防工作方针，规划建设1处镇区消防站。各村庄建设微型消防站。

防洪规划

镇区防洪标准远期按20年一遇设防；村庄防洪标准按照10年一遇设防。规划采用工程性设施、河道疏浚及生物保护等综合性治理措施。

地质灾害防治规划

按照地灾危害性大小分期完成函谷关镇域现有地质灾害点的治理，对于危害性较大的隐患点进行重点工程防治或搬迁避让，并且加强地质灾害的监测预警工作

04 规划总则

4.1 镇区空间结构

4.2 镇区综合交通

4.3 公共服务设施

4.4 市政基础设施

4.1 镇区空间结构

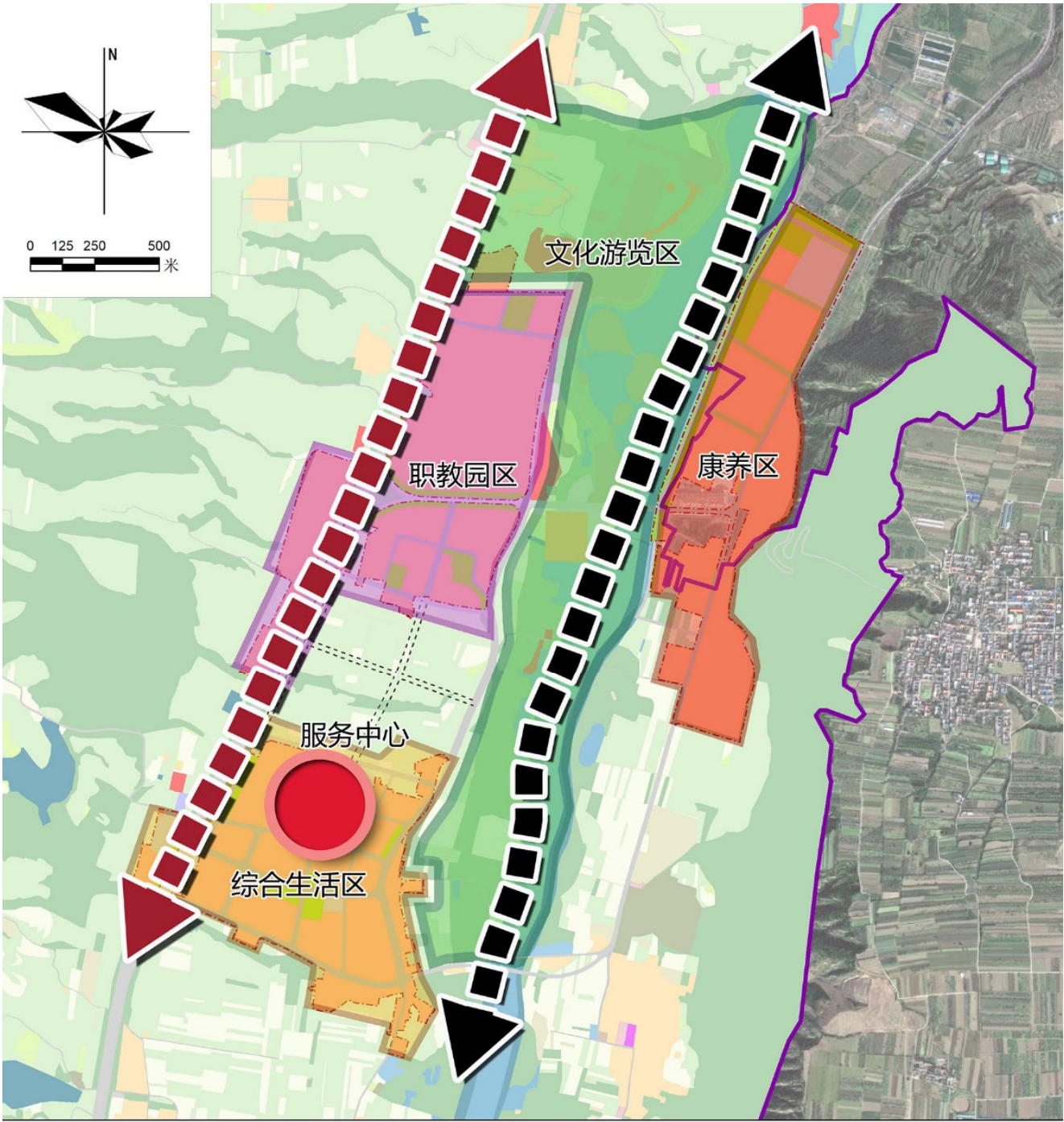
镇区功能结构：“一核、一轴、一带、四区”。

一核：以函谷关镇区南部镇区公共服务用地为核心，为函谷关镇提供商业、文化、教育、医疗等综合服务；

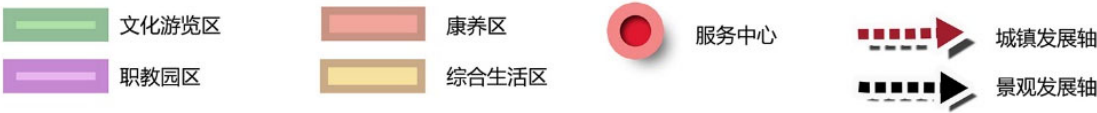
一轴：开元大道城镇发展轴。

一带：沿弘农涧河生态景观带，纵向延展，南接灵宝城区；

四区：分别为镇区综合生活区、职教园区、康养区、文化游览区。

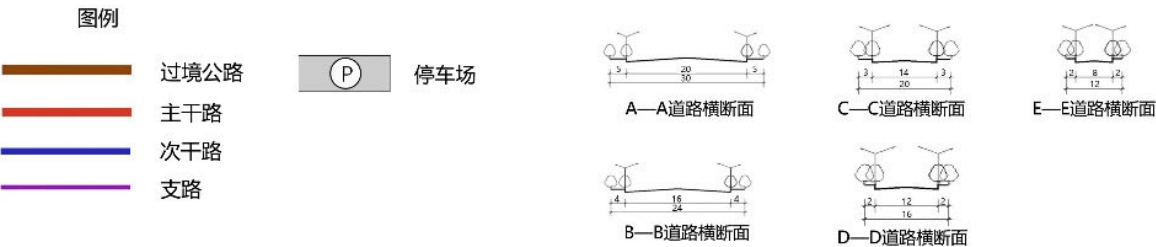
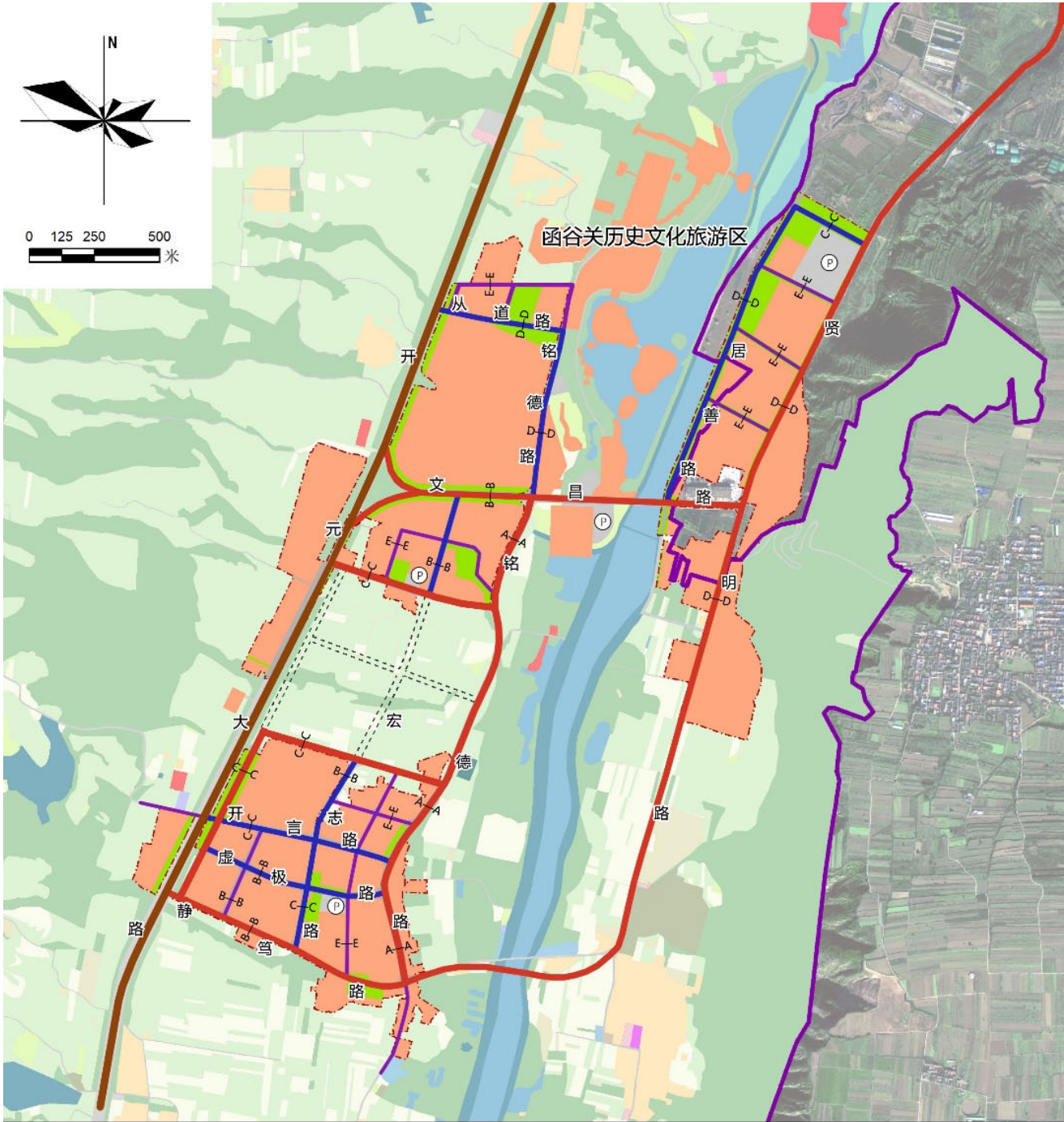


图例



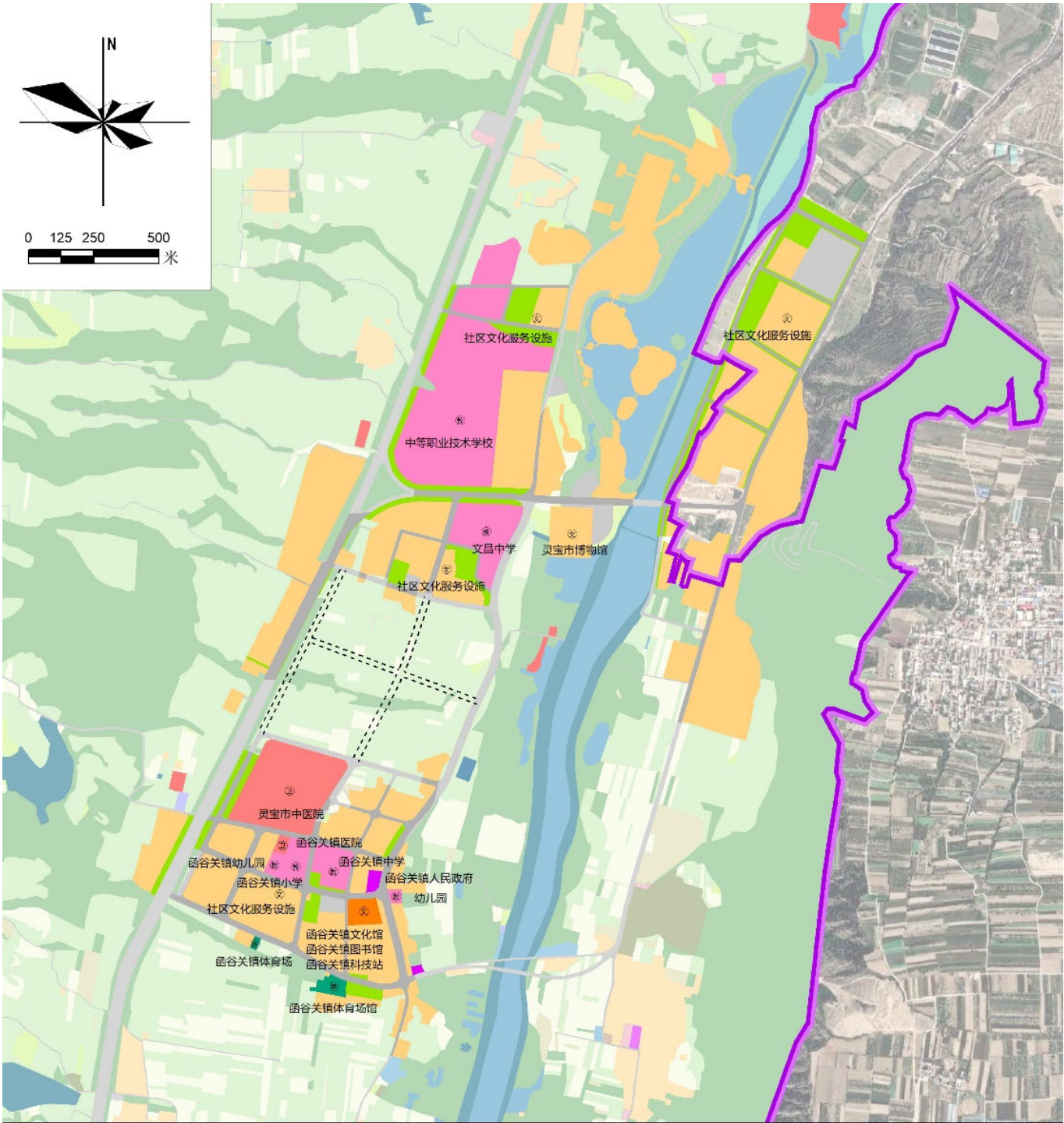
4.2 镇区综合交通

- 1、加强对外交通联系。
- 2、完善镇区道路网络
形成主干路—次干路—支路相结合的道路交通体系；加强支路贯通。
- 3、完善道路交通设施。
完善镇区停车设施、交通设施、人行道、道路绿化等附属设施。



4.3 公共服务设施

结合《社区生活圈规划技术指南》及现状公服设施，配置对应人口规模的生活服务设施，完善镇区公共服务设施。



图例

- | | | | | | |
|----------|------|-------|--------|--------|--------|
| 中小学用地 | 体育用地 | 幼儿园用地 | 机关团体用地 | ④ 医疗设施 | ⑤ 文化设施 |
| 中等职业教育用地 | 医院用地 | 文化用地 | ⑥ 体育设施 | ⑦ 教育设施 | |

4.4 市政基础设施

给水规划

近期以当地地下水为水源，远期与灵宝市中心城区实现一体化供水。

排水规划

规划采用雨污分流的排水体制；规划镇区污水接入镇区污水处理厂处理。

电力规划

规划期内建设110千伏函谷关镇樱花变电站，镇区供电以10千伏环状中压配网为主。

通信规划

通信系统采用光缆敷设，接自灵宝市区电信管网。打造高效便捷、大容量、多媒体和智能化的信息网络平台。

环卫规划

规划2处垃圾中转站。垃圾处理采取镇区收集转运、送至灵宝市垃圾处理场统一处理的模式。

05 实施保障

5.1 规划传导

5.2 保障措施

5.1 规划传导

对上位规划的落实

本次规划严格落实灵宝市国土空间总体规划对函谷关镇的职能定位、建设用地规模、耕地保有量、永久基本农田保护面积、生态保护红线面积、城乡建设用地规模等约束性指标，以及重大基础设施、生态廊道等空间布局。

对村庄规划的传导

综合考虑村庄基础条件、地理区位、产业发展等因素，结合村庄分类，以村庄行政区划为单元提出规划编制指引。将永久基本农田、耕地保护目标、生态红线等底线管控的指标规模和空间布局传导至村庄。

对详细规划编制的引导

结合镇区功能布局等因素划分城镇详细规划编制单元，结合编制单元提出开发建设指标、要素配置、空间形态等方面的要求，明确基础设施、公共服务设施布局。

5.2 保障措施

1

完善规划体系

2

提升公众参与的积极性和判断力

3

完善国土空间规划监督机制

4

实施规划评估调整机制

5

完善国土空间规划“一张图”建设