

灵宝市豫灵镇国土空间总体规划

LING BAO SHI YU LING ZHEN GUO TU KONG JIAN ZONG TI GUI HUA

【2021-2035年】

公示版

灵宝市豫灵镇人民政府

2025年7月

前言

PREFACE

为贯彻落实《中共中央国务院关于建立国土空间规划体系并监督实施的若干意见》《中共河南省委河南省人民政府关于建立国土空间规划体系并监督实施的实施意见》的重大部署，落实河南省、三门峡市、灵宝市关于国土空间总体规划的工作要求，统筹推进豫灵镇国土空间开发保护利用，优化全域国土空间格局，提升空间治理能力，全面实现乡村振兴，编制《灵宝市豫灵镇国土空间总体规划（2021-2035年）》。

《规划》以习近平新时代中国特色社会主义思想为指导，坚持以人民为中心，突出问题导向和目标导向，以国土空间整治为抓手，统筹发展与保护、城镇与乡村、局部与整体关系，推动豫灵镇乡村振兴发展，实现国土空间“高水平保护、高品质生活、高效能治理、高质量发展”的工作目标，为开创社会主义现代化新局面夯实空间基础。

本规划是对《灵宝市国土空间总体规划（2021-2035年）》和相关专项规划的细化落实，是对豫灵镇行政辖区内国土空间保护、开发、利用、修复的综合部署和具体安排，是编制详细规划和实施国土空间用途管制的基本依据。



规划期限

本次总体规划基期年为2020年，规划期限为**2021—2035年**；

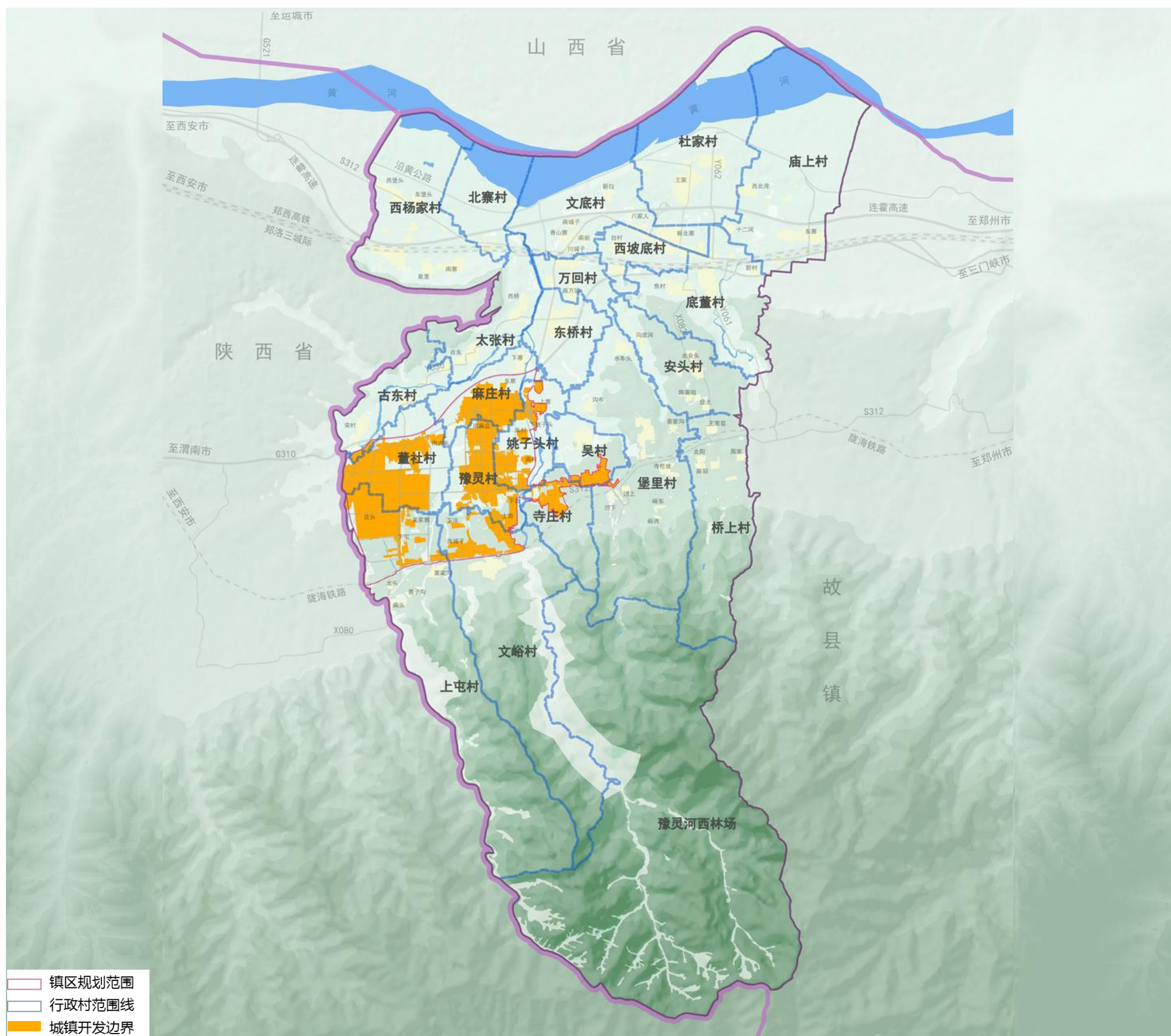
近期至**2025年**，规划至**2035年**。

规划范围

本次规划范围包括包括镇域和镇区两个层次。

镇域规划范围为豫灵镇行政辖区内的陆域空间；

镇区规划范围为东至文峪河、西至市域边界、南至陇海铁路、北至新310国道。



目录

CONTENTS

01 明确规划定位与目标

02 优化国土空间格局

03 产业空间布局规划

04 引导村庄分类发展

05 提升副中心能级

06 完善支撑保障体系

07 焕发历史人文景观魅力

08 国土综合整治与生态修复

09 规划传导与实施保障

明确发展定位与目标

01

- ◆ 规划定位
- ◆ 规划愿景
- ◆ 规划目标
- ◆ 规划策略





1.1 规划定位

根据上位规划明确的豫灵镇发展方向，紧紧围绕“投资沃土、工业新城、亚武福地、美丽豫灵”发展思路，同时结合豫灵镇自身区位、发展特色及发展条件，将豫灵镇定位为：

灵宝市域副中心

省际交界区域重要的先进制造业基地

黄河金三角区域“工商贸旅”协同发展的经济重镇



1.2 规划愿景





1.3 规划目标

2025年

生态保护红线、耕地和永久基本农田保护红线得到严格落实，水系、森林、山体等生态功能得到大幅提升，资源利用水平显著提高，在黄河流域生态保护和高质量发展中起到重要示范作用。产业转型成效明显，经济实力显著增强，城镇空间品质不断提升，治理能效更加彰显，人民生活水平和质量普遍提高。

2035年

基本实现社会主义现代化，开放、协调、安全、和谐、高效、宜居和可持续发展的国土空间格局基本形成，治理体系和治理能力现代化基本实现。生态格局全面稳固，农业科技发展成果突出，城镇功能完善，人居环境品质优良，文化吸引力突出，成为沿黄河高质量发展的示范镇。

2050年

高水平全面建成现代化强镇，形成富有竞争力和可持续发展的国土空间格局，城乡互补、区域互通、三生互动、山水林田湖草沙有机融合的国土空间“生命共同体”格局全面形成。教育、健康等社会服务更加完善，成为更具活力的创新城镇、更富魅力的人文城镇、更加宜居的幸福城镇、更加绿色的生态城镇。



1.4 规划策略

01

保障粮食安全，推动绿色发展

02

融入区域发展大局，提升自身竞争力

03

聚焦镇区能级提升，统筹城乡融合发展

04

设施提档升级，推动产业提质增效

05

开展国土综合整治，盘活闲置资源

优化国土空间格局

02

- ◆ 优化国土空间格局
- ◆ 严守三条控制线
- ◆ 核准落实其他控制线
- ◆ 划定村界建设边界



2.1 优化国土空间格局

构建“两屏三区、一核三带”国土总体格局

两屏：严格保护南秦岭生态屏障、北黄河干流生态屏障；

三区：北部现代农业区、中部城镇发展区、南部生态保育区；

一核：以镇区为发展核心，完善城镇功能，提供综合服务，带动基层村庄发展；

三带：沿黄河、国省道、南部山地形成三条乡村振兴示范带。



2.2 严守三条控制线

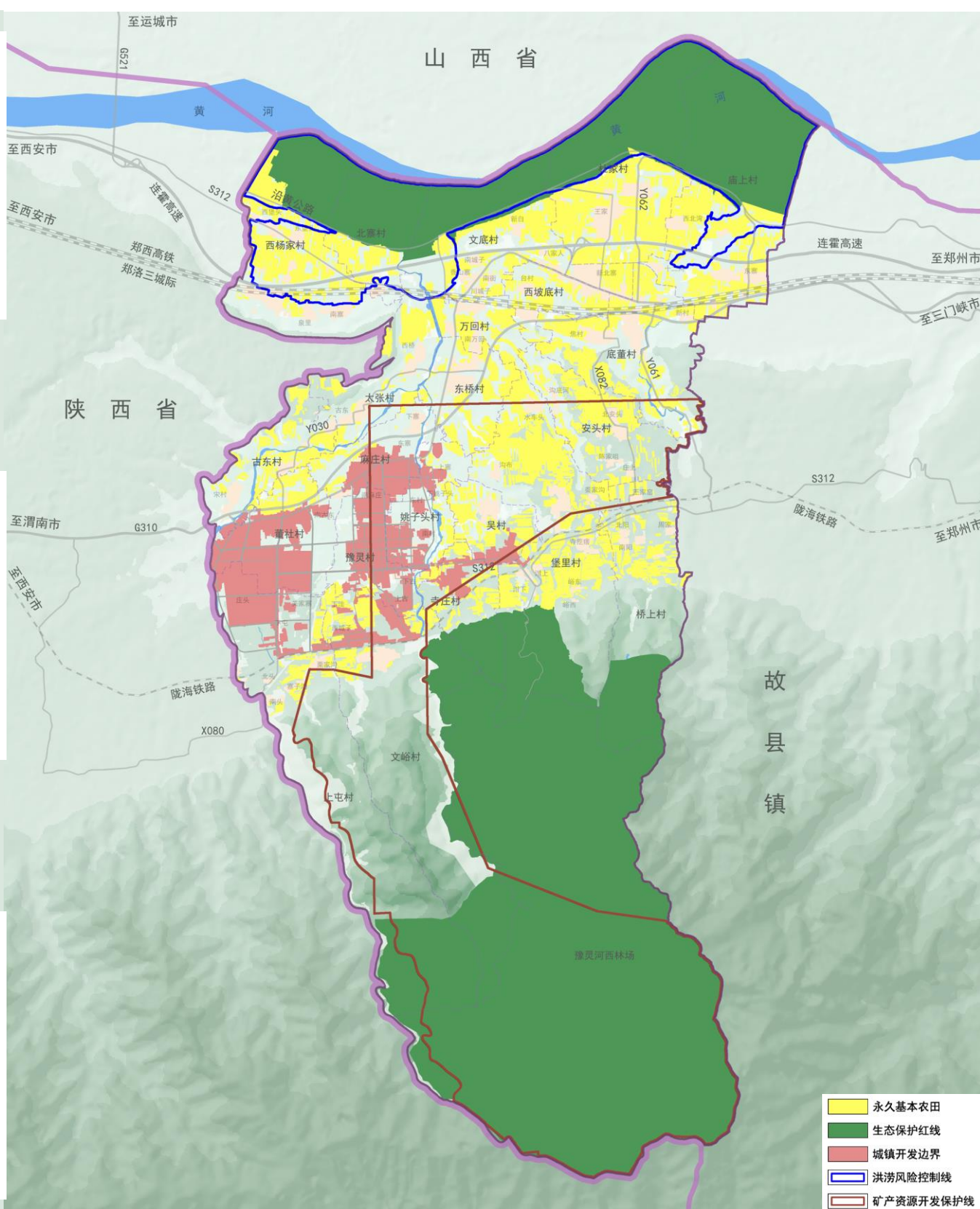
严格落实上级下达的豫灵镇耕地和永久基本农田保护目标任务，守住耕地保护红线和粮食安全底线。

严格落实上位规划确定的生态保护红线，保护生态功能的系统性和完整性。

严格落实上位规划确定的豫灵镇城镇开发边界，引导城镇建设。

2.3 核准落实其他控制线

核准落实洪涝风险控制线、地质灾害风险控制线，强化建设管控；核准落实矿产资源控制线，加强矿产资源开发与保护。



产业空间布局规划

03

- ◆ 产业发展思路
- ◆ 产业空间布局





3.1 产业发展思路

以粮食种植为基础，延长农业产业链条

全方位夯实粮食安全根基，以粮食种植为基础，适度推进特色农业种植，循自然地理环境特征、经济规律和比较优势原则，推动“粮油、花椒、果蔬、食用菌”的发展，形成合理的种植布局。纵向延伸，打造绿色种植、生产加工、物流仓储、品牌销售产业链，提升农业能级和产业附加值。

以开发区为载体，培育产业集群延长产业链

以资源型产业为基础，依托灵宝市先进制造业开发区（豫灵片区）为载体，通过培育产业集群和建设循环经济，延长产业链，做强有色金属冶炼及精深加工的支柱产业，培育新材料产业，注重产业的升级与换代，培育工业经济的增长群体，构筑新的经济增长点。

以传统服务业为抓手，发展升级现代服务业

推动商贸流通、餐饮服务、文化娱乐等传统服务业的发展与升级；发展现代物流、信息服务、旅游配套等现代服务业。整合休闲农业资源，挖掘自身休闲游、观光游资源价值，按照“景-镇-村”一体化发展思路，做活亚武山景区、金鸡岭景区、阆山书院文旅节点，做美农业农村观光节点，建立新的产业增长点。

第一产业

做优现代农业生产，适度发展特色农业

第二产业

建设农产品加工基地，重点发展灵宝市先进制造业
开发区（豫灵片区）

第三产业

发展生态康养游、乡村观光游，打造综合性物流中心、商贸中心

3.2 产业空间布局

构建“一心、四带、多片区、多节点”的镇域产业空间格局

- ◆ **一心**：依托镇区，打造综合服务中心，促进产城融合发展；
- ◆ **四带**：包括沿黄观光旅游带、沿河流景观带、观光农业带、南部沿山休闲带。围绕“四带”统筹现代农业、休闲观光、文化旅游等，不断深入挖掘潜在资源，完善基础设施、旅游配套设施，统筹镇域乡村旅游业的发展；
- ◆ **多片区**：划分现代农业发展区、高效农业发展区、文底商贸区、乡村文化体验区、生态农业发展区、上寨水库特色农业观光区、豫灵镇综合服务区、产业园区、亚武山风景区；
- ◆ **多节点**：培育重要产业节点，包括西杨家村阡园生态农业园、杜家村黄河入豫观景台、庙上花椒、食用菌生产基地、底董文旅综合体、堡里田园综合体、太张肉牛养殖基地、文峪阡山书院文旅综合体、上屯民俗文化体验基地、矿山修复科普基地等农工旅节点等。



引导乡村分类发展

04

- ◆ 村庄分类与布局
- ◆ 乡村振兴产业带



4个城郊融合类、2个集聚提升类、3个特色保护类、12个整治改善类



4.2 乡村振兴示范带

建设美丽乡村示范带

沿黄河、连霍高速美丽乡村示范带----打造休闲观光美丽乡村示范带

沿国道G310美丽乡村振兴带----打造活力观光体验美丽乡村示范带

沿小秦岭、陇海铁路美丽乡村振兴带----打造文旅美丽乡村示范带

乡村产业用地保障

将不少于10%的建设用地（以2020年国土空间调查成果中203规模为基础）规划为产业用地

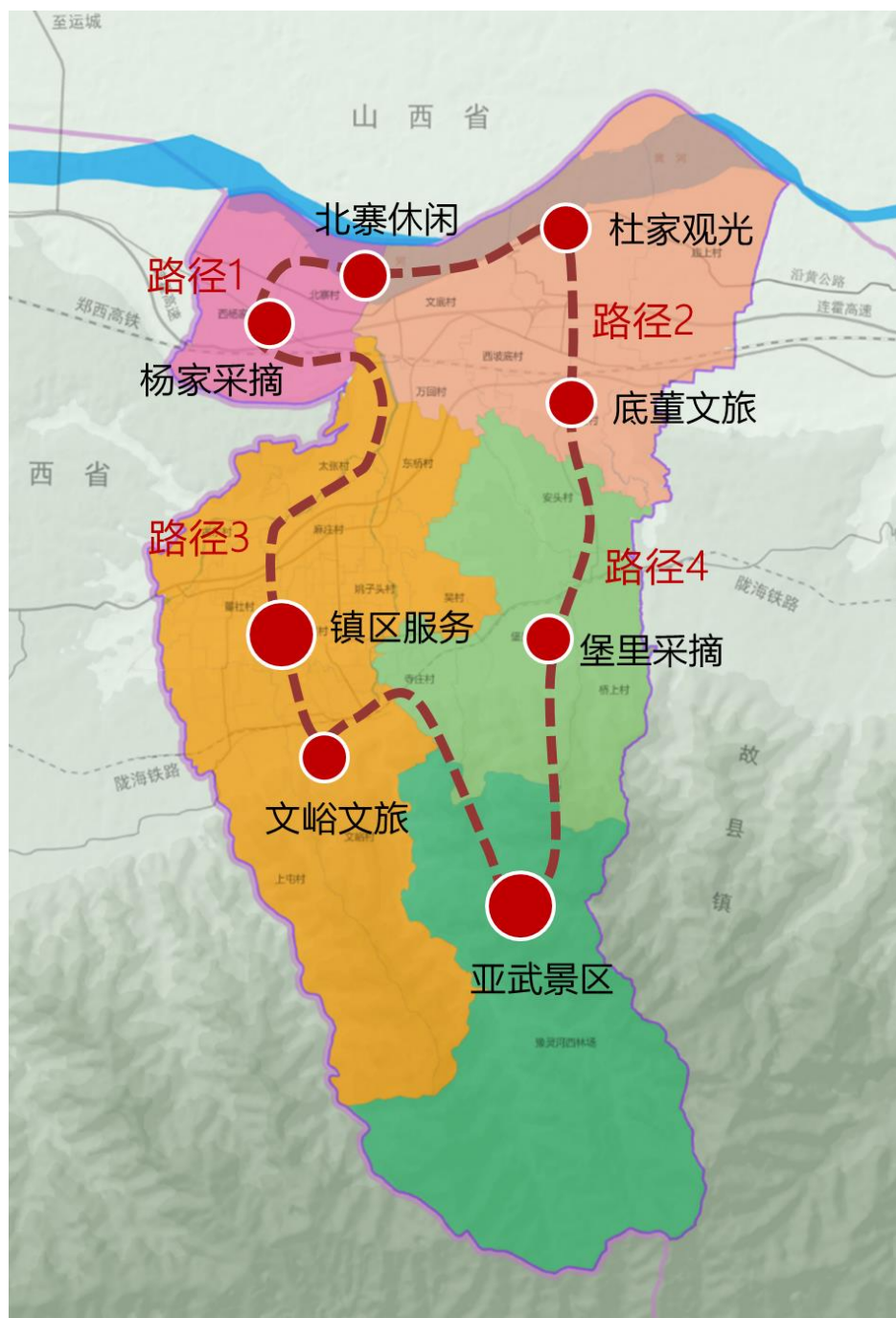
提升乡村人居环境品质

健全农村垃圾处理体系

推进污水处理设施建设

分类推进农村户用厕所改造

加强乡村建筑景观风貌引导



提升副中心能级

05

- ◆ 镇区空间结构
- ◆ 镇区规划分区





5.1 镇区空间结构

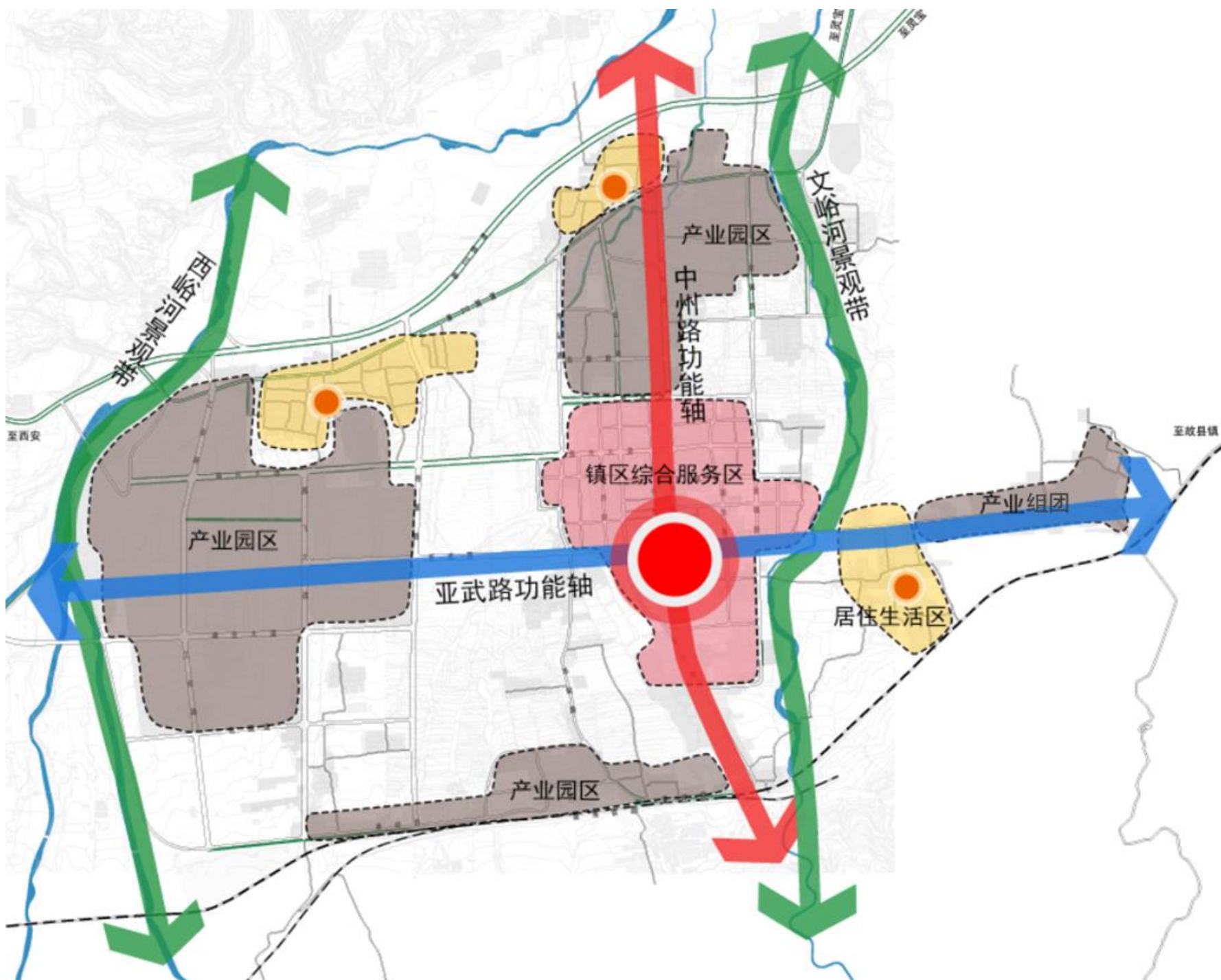
构建“一核引领、两带环绕、两轴延展、多区协同”的城镇结构

一核引领：镇区综合服务中心。

两带环绕：指文峪河景观带、西峪河景观带。

两轴延展：指沿中州路形成南北向功能轴、沿亚武路形成东西向功能轴。

多区协同：镇区综合服务区，补充提升现有公共服务设施，进一步保障和强化镇区的综合服务功能；3个居住生活区，改善优化麻庄、董社、寺庄现有村庄居民点，完善配套公共服务设施；4个产业园区，镇区开发区产业园区保障重点项目，其他园区加强低效用地改造提升。





5.2 镇区规划分区

- 1

综合服务区

以提供行政办公、文化、教育、医疗以及综合商业等服务为主要功能导向的区域。
- 2

居住生活区

以住宅建筑和居住配套设施为主要功能导向的区域。
- 3

工业发展区

以工业及其配套产业为主要功能导向的区域。
- 4

物流仓储区

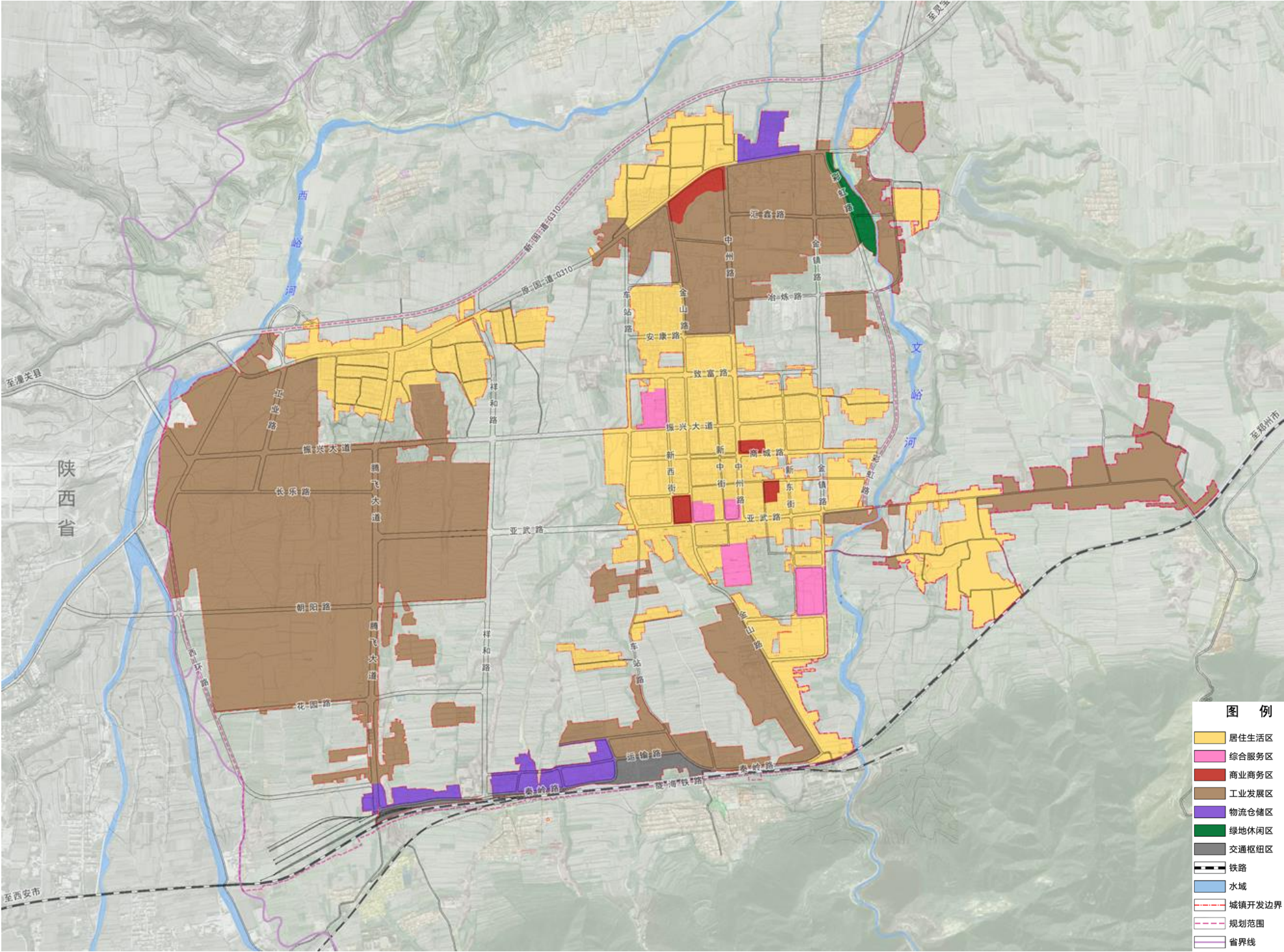
以物流仓储及其配套产业为主要功能导向的区域。
- 5

商业商务区

以提供商业、商务办公等就业岗位为主要功能导向的区域。
- 6

绿地休闲区

以公园绿地、广场用地、滨水开敞空间、防护绿地等为主要功能导向的区域。



完善支撑保障体系

06

- ◆ 构建高效便捷的综合交通体系
- ◆ 提供全域均衡的公共服务设施
- ◆ 构建绿色安全的市政设施网络
- ◆ 健全安全韧性的防灾减灾体系





6.1 构建高效便捷的综合交通体系

铁路

城际铁路、陇海铁路

高速公路

连霍高速

国省道干线公路

国道：G310、G628（谋划）
沿黄公路（生态廊道）

县乡公路

县道：X080、X082
乡道：Y030、Y061、Y062





6.2 提供全域均衡的公共服务设施

按照“镇级-中心村-基层村”打造三级公共服务体系，打造镇村公共服务圈，全面实现城乡基本服务设施均等化。镇区公共服务设施分为“15 分钟生活圈、5-10 分钟生活圈居住区级”两级。



学有优教

镇区保留、优化现状一中、二中，保留镇区一小、镇区二小，规划新增1所小学、1所幼儿园；保留现有西杨家小学、文底小学、庙上小学、上屯小学，加快农村小学布局调整。



文有所化

镇区保留现状综合文化服务中心、开发区综合服务中心，规划新建一处文化设施用地，中心村设置文化活动室，基层村结合村委会综合设置村级文化活动室。



病有良医

优化提升现状卫生院，完善卫生监督 and 疾病防控功能，新建灵宝市第四人民医院新院区。结合现状“一村一室”配置村级卫生室，强化基层医疗作用，做到小病不出村。



老有颐养

镇区保留现状敬老院，规划新建1处养护院，满足城镇养老需求。村庄结合村委会以及闲置校舍建设村级幸福院、老年人日间照料中心、老年活动室和孝老餐厅，服务周边村民。



动有场所

镇区规划1处大型多功能运动场地，作为镇区全民健身中心。其他健身设施结合公园绿地及广场设置，满足镇区居民日常体育活动需求。村庄体育设施结合闲置空间或文化活动广场布置，配备必要的运动设施及体育器材。





6.3 构建绿色安全的市政设施体系



供水：保障饮水安全

建设安全、高效、水质稳定达标的供水系统，实现镇村一体化供水。近期在镇区新建豫灵一体化供水厂，供水范围为整个镇区、开发区及姚子头村等周围5个行政村。建设窄口水库灌区总干渠王家埝分水口至新建豫灵供水厂的输水管道。



排水：强化污水处理

规划镇区生活污水、开发区工业污水及其周边村庄社区污水经管网最终排入扩建的工业园污水处理厂及豫灵镇生活污水人工湿地处理工程进行处理。污水量较大，远离镇区、相对集中的村庄以居民点为单位因地制宜建设小型污水处理设施，以一体式化粪池+一体化污水处理设施为主。



电力：保障电力供应

新建亚武山110kV变电站；保留现状110kV豫灵变，扩容董社变；保留35kV上屯变及文峪变。加快乡村电网改造升级，推进新型小城镇和重点村电网改造升级。对新建或已建的高压架空线路均应严格按电力有关规范设置高压保护走廊。



通讯：提高光纤覆盖

规划在镇区保留原邮政支局及通信局所。在其余行政村设置邮政代办点，提供全套邮政业务功能。加强基站建设，实现移动网络100%无缝覆盖。



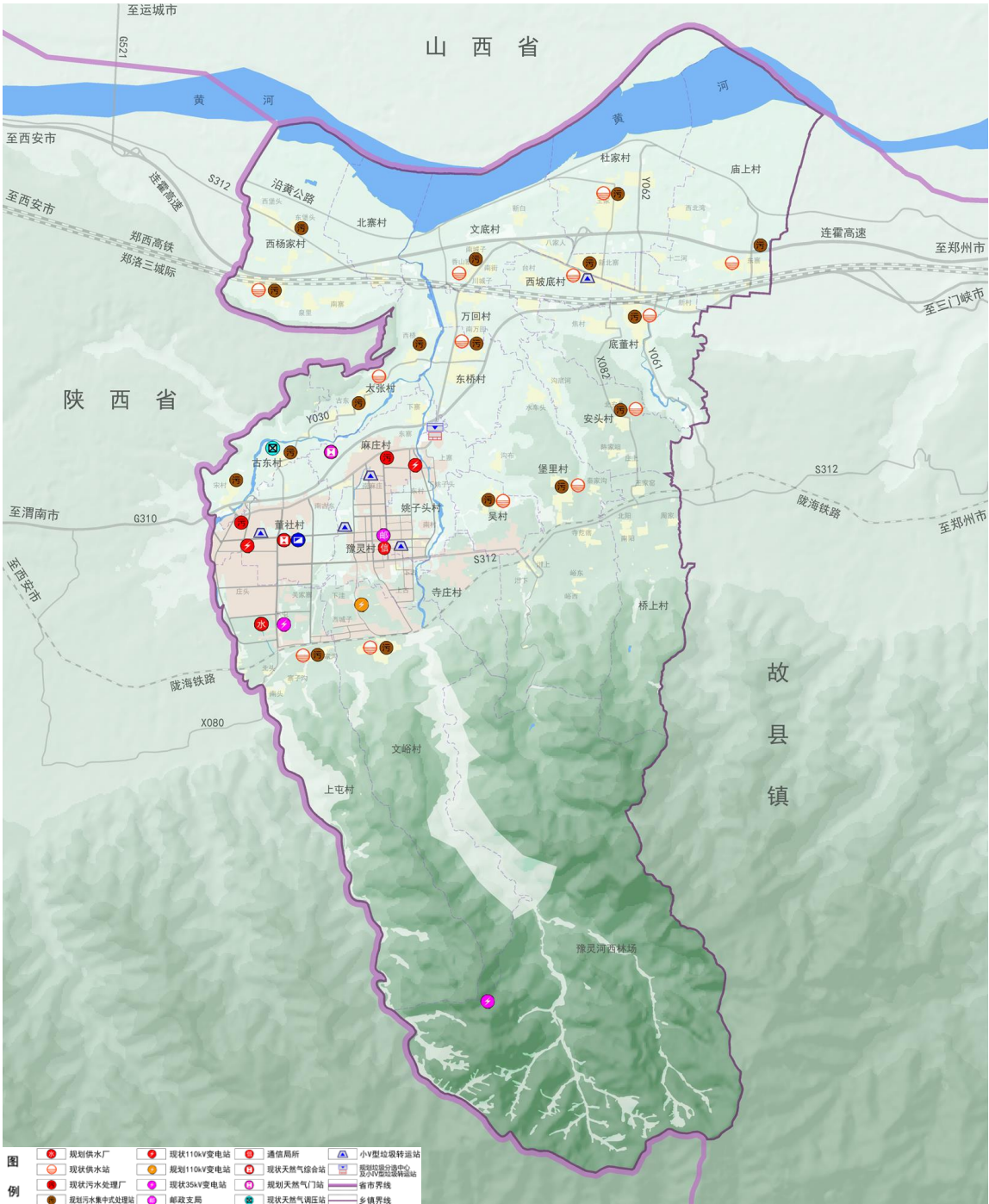
燃气：分区分级管控

规划气源主要为“西气东输”二线天然气、晋陕豫黄河金三角来气；综合站内的LNG储配站可为备用气源；液化石油气为补充气源。镇域燃气干管由豫灵天然气综合站引出。



环卫：完善收运体系

在镇区东北部新建一座垃圾分选中心，西坡底村近期建设密闭压缩式垃圾转运站1座，各村庄及镇区设垃圾收集点。





6.4 健全安全韧性的防灾减灾体系



抗震减灾

豫灵镇抗震设防基本烈度为Ⅷ度，政府、医院、学校、体育场馆、影剧院、商场、交通枢纽、消防车库及其值班用房、加油站等属于重点设防类，在原有地震标准上提高一度设防。规划在镇政府设置抗震救灾指挥中心。构建乡镇级、村级二级救灾物资储备设施体系。结合豫灵镇人民政府设置1处乡镇级救灾物资储备库。依托各村委会设置1处村级救灾物资储备点。



防洪排涝

严格管理三门峡库区335米高程（大沽高程）以下区域的建设项目。镇区防洪标准不低于20年一遇；村庄防护区防洪标准不低于10年一遇；防山洪设防标准为不小于10年一遇；文峪河及西峪河防洪标准为重现期20年一遇标准，其余河流为重现期10年一遇标准。镇区内涝防治设计重现期为20年一遇；村庄内涝防治设计重现期为5-10年一遇。



地质灾害防治

镇域次重点防治区主要包括小秦岭北侧山前洪积扇黄土台塬次重点防治区；一般防治区主要包括灵宝市北部黄河阶地漫滩一般防治区、灵宝市西南部小秦岭中山一般防治区。地质灾害次重点防治区必须经工程措施处理后才能作为一般建设用地。地质灾害一般防治区进行规划建设时，建（构）筑物的布局应避免引发地质环境问题。



消防救援

镇区采用消防站等专业灭火救助队伍承担消防任务，镇区内保留中州大路北段一级普通消防站，西侧开发区新增1座消防站一座；有条件的大型企事业单位或重点防火单位应自建消防队，承担本单位的消防任务。在除镇区覆盖的村庄、北寨村、桥上村及吴村外的行政村各设置1处村庄义务消防队，附建村委会内，自然村设置义务消防组织。新建1支三类专业森林消防队伍。



人防工程

规划区内新建民用建筑，应按照其一次性规划新建或者新增地面总建筑面积的4%修建6级（含）以上防空地下室；区域内的物流仓储用地建设项目，应按照其一次性规划新建或者新增地面总建筑面积的2%修建6级（含）以上防空地下室；其他单建地下空间，应当按照不低于地下空间总建筑面积的30%修建6级（含）以上人防工程。



疾病防控体系

依托豫灵镇医院，提升改建现状设施，规划设置片区级急救中心及县级公共卫生中心，重点提升疫情发现和现场处置能力。完善现状镇防疫站和卫生监督站，满足突发灾害事件的应急要求。在重点村设置卫生防疫点，有效保障农村地区基层医疗卫生设施。

焕发历史人文景观魅力

07

- ◆ 健全历史文化保护体系
- ◆ 加强景观风貌指引

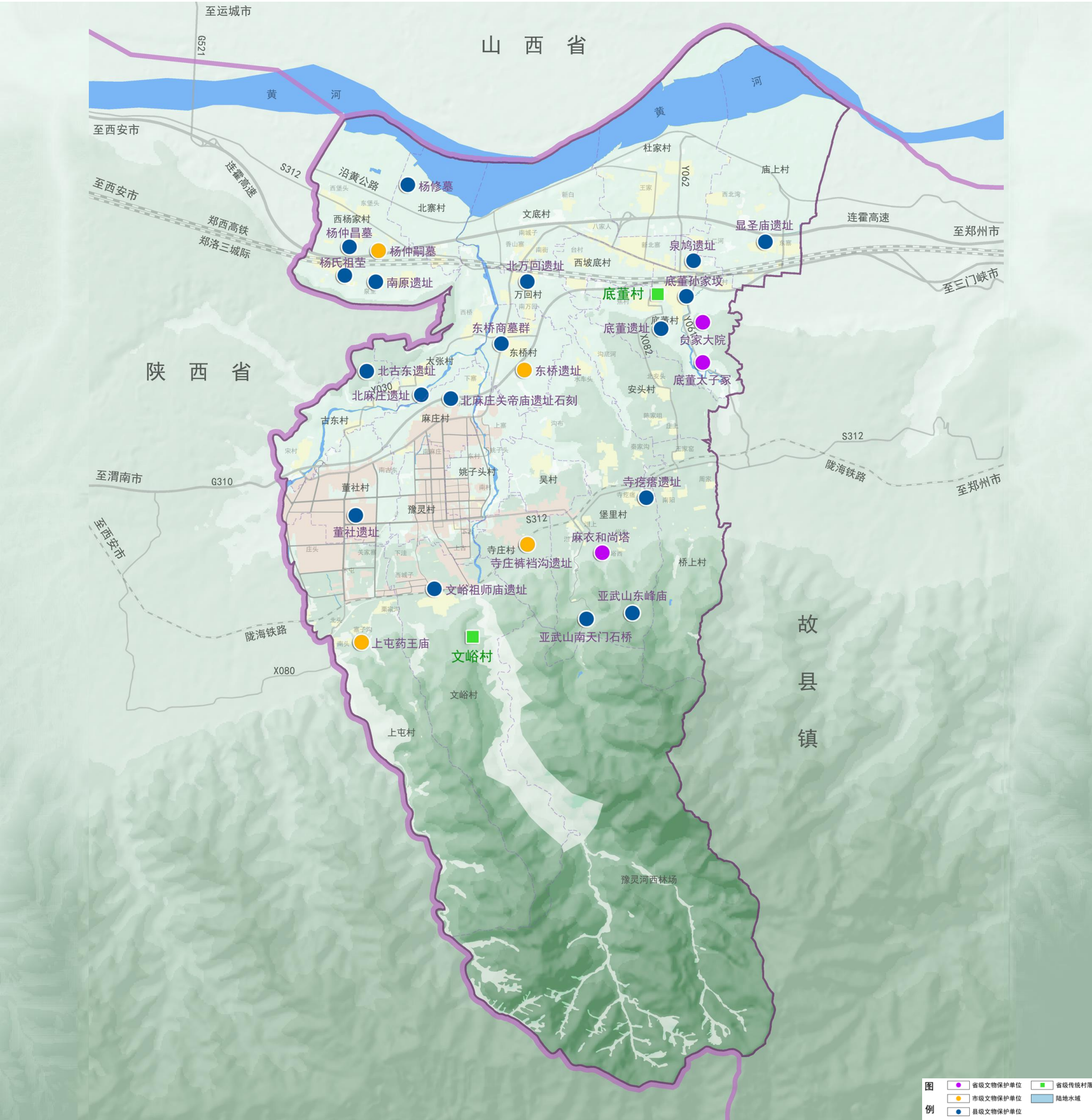




7.1 健全历史文化保护体系

构建历史文化保护体系

2个传统村落	25个文物保护单位	非物质文化遗产
2个省级传统村落：文峪村、底董村	3处省级文物保护单位 4处市级文物保护单位 18处县级文物保护单位	底董村鸠里天锣 杜家村亚武天锣





7.2 加强景观风貌指引

构建三区、四带、多点的景观风貌格局

三区	四带	多点
黄河生态景观风貌区、田园大地景观风貌区、山林生态景观风貌区	沿黄河观光带、沿河流景观带、观光农业带、南部沿山休闲带	城镇风貌节点、南部亚武山景观节点、上寨水库特色农业观光节点、乡村文化体验节点等



国土综合整治与生态修复

08

- ◆ 国土综合整治
- ◆ 生态修复



8.1 国土综合整治

农用地 整治

- ◆ 实施高标准农田建设
- ◆ 其他农用地整治



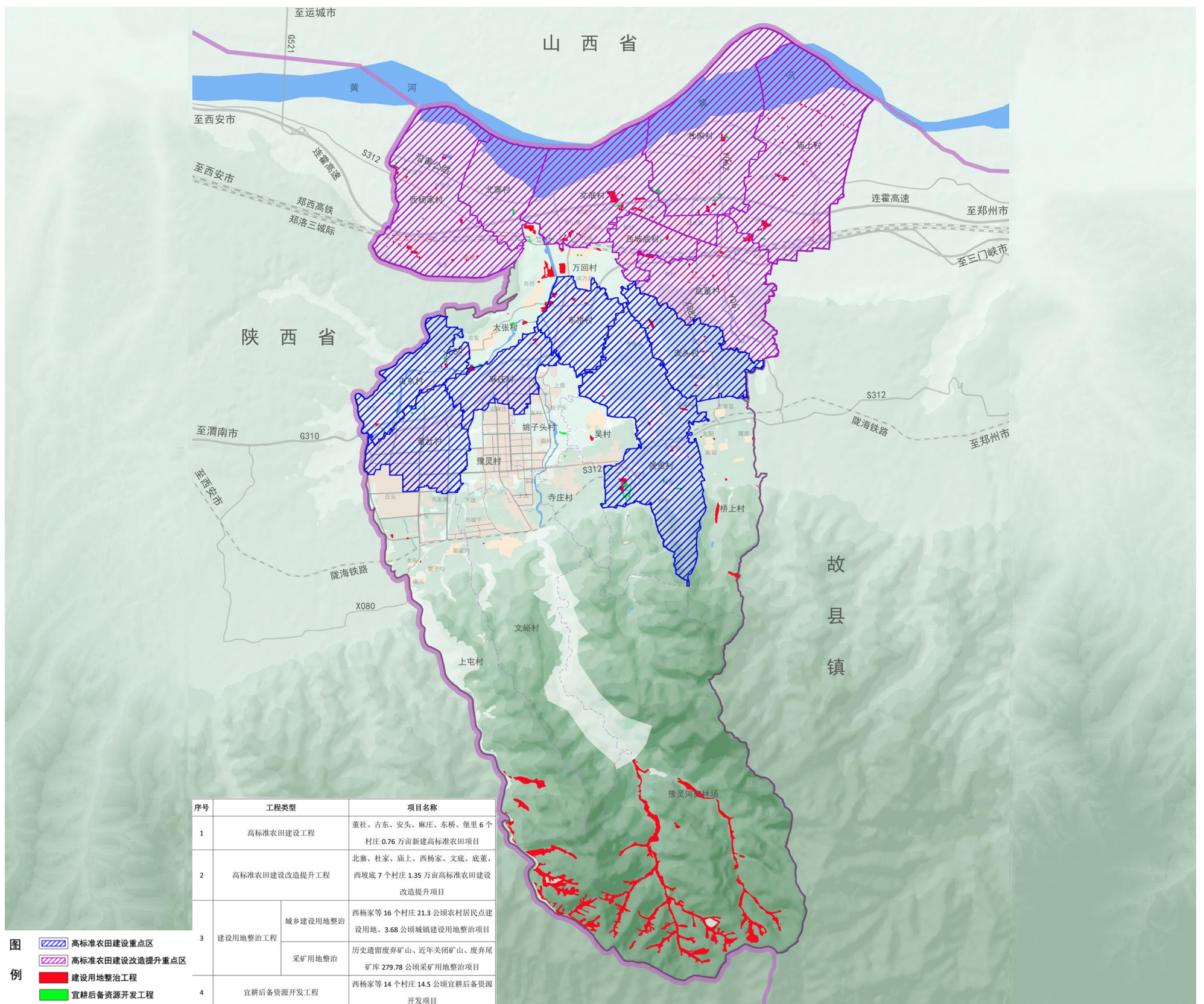
建设用地 整治

- ◆ 农村居民点集约化整治
- ◆ 城镇低效建设用地整治
- ◆ 采矿用地整治



未利用地 整治

- ## ◆ 耕地后备资源开发





8.2 生态修复

河湖湿地生态修复

- ◆ 河道堤岸修复
- ◆ 水系污染治理
- ◆ 河流清淤整治
- ◆ 黄河湿地修复

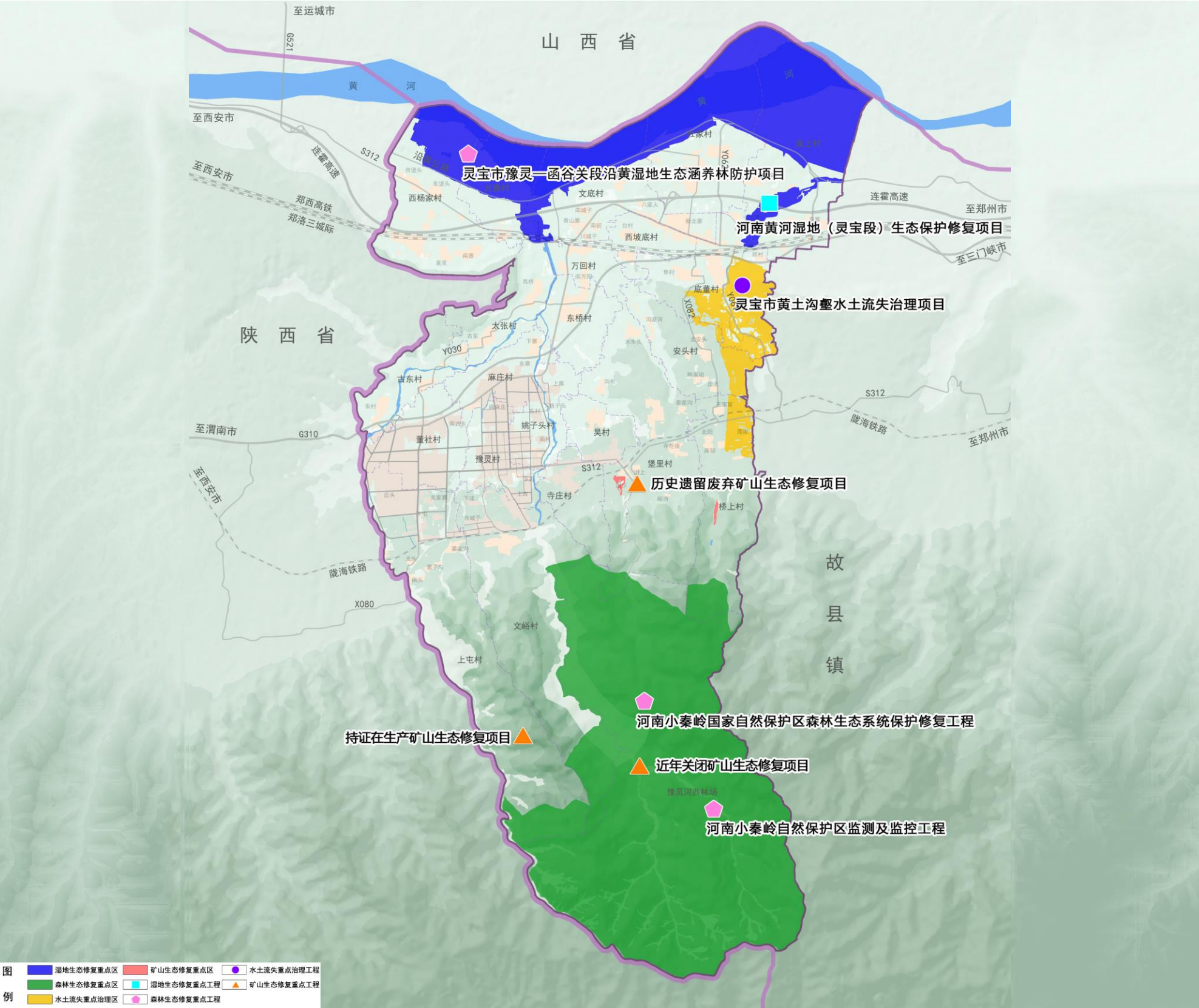
黄土沟壑水土流失综合治理

矿山生态修复

森林生态修复

- ◆ 区域生态林建设
- ◆ 推进造林更新任务

污染土地生态修复



规划传导与实施保障

09

- ◆ 加强规划传导
- ◆ 实施保障机制

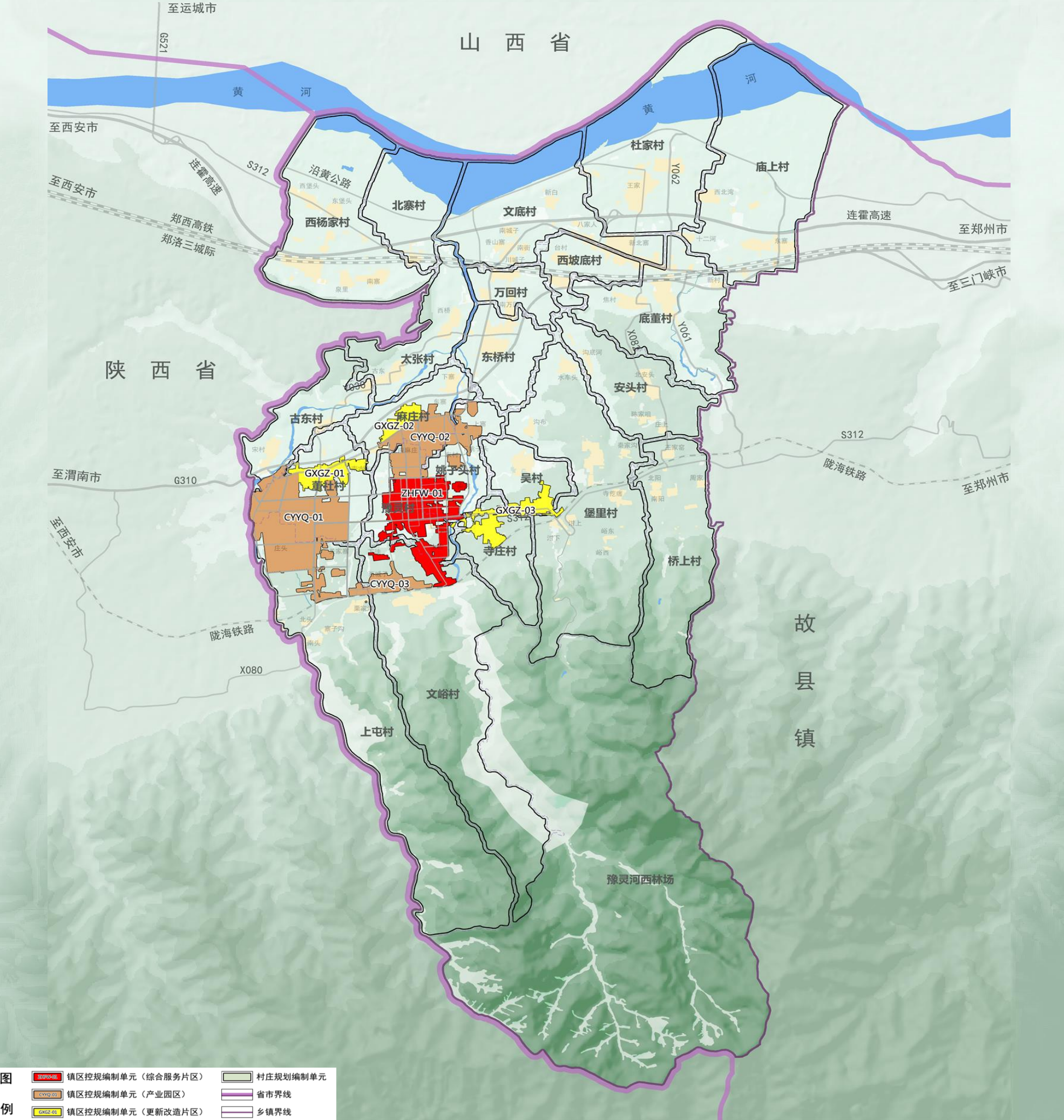




9.1 加强规划实施传导

构建“乡镇国土空间规划-详细规划”规划体系

完善豫灵镇国土空间规划体系，加强规划传导，规划划定3个城镇单元、18个村庄单元。



9.2 实施保障机制

加强组织领导，健全管理机制；加强规划宣传，增强规划意识；建立长效机制，规划实施全生命周期管理。

公示方式

灵宝市人民政府官网：<https://www.lingbao.gov.cn/>

公示时间

2025年07月29日—2025年8月28日，为期30天

公众意见提交途径

电子邮箱：wjzfdzb@163.com

邮寄地址：豫灵镇人民政府村镇规划建设办公室

（邮件标题或信封封面请注明“豫灵镇国土空间总体规划意见建议”字样）



注：本规划所有数据和内容以最终批复为准