

征求意见稿公示

灵宝市寺河乡国土空间规划

(2021—2035)

2025 年 8 月

■ 前言

近年来，国家高度重视国土空间规划体系建设，强调要构建“五级三类”国土空间规划体系，实现“多规合一”，提高国土空间治理体系和治理能力现代化水平。在此背景下，寺河乡积极响应国家政策号召，特此编制《灵宝市寺河乡国土空间规划（2021—2035）》（以下简称《规划》），现统一进行公示。旨在通过科学规划，统筹安排生产、生活、生态空间，为全乡长远发展提供坚实的空间保障。

《规划》深度挖掘寺河乡地理区位优势，充分利用境内丰富的自然资源禀赋，传承弘扬悠久醇厚的地域文化特色，对全乡国土空间开发保护进行总体安排和综合部署。是制定空间发展政策、开展国土空间资源保护利用修复和实施国土空间规划管理的空间蓝图，是村庄规划等详细规划的基本依据。



■ 目录

1. 规划概述

- 1.1 指导思想
- 1.2 规划原则
- 1.3 规划范围
- 1.4 规划期限

2. 发展定位

3. 发展策略

4. 产业发展

- 4.1 第一产业发展方向
- 4.2 第二产业发展方向
- 4.2 第三产业发展方向

5. 空间格局

- 5.1 国土空间开发保护格局
- 5.2 保障农业发展空间
- 5.3 生态保护空间格局
- 5.4 村庄建设空间格局
- 5.5 划定村庄建设边界

6. 历史文化与景观风貌

- 6.1 历史文化资源
- 6.2 景观风貌整体格局
- 6.3 景观廊道和景观节点风貌引导

7. 实施保障

- 7.1 强化规划实施保障
- 7.2 重大项目用地保障

1. 规划概述

1.1 指导思想

坚持以习近平新时代中国特色社会主义思想为引领，全面贯彻党的二十大精神，深入践行习近平总书记关于生态文明建设的重要论述及对地方发展的具体指示，紧密围绕推进乡村振兴、生态文明建设及文化旅游融合发展等重大战略，着力将寺河乡打造成为生态环境优美、产业特色鲜明、文化旅游兴盛的灵宝市示范乡镇。坚持以人民为中心的发展理念，立足本地实际，完整、准确、全面把握新发展理念，平衡好发展与保护的关系，面向农业现代化、生态安全屏障构建及新型城镇化建设等发展需求，系统落实上级规划明确的国土空间控制线，科学优化农业、林业、生态、乡村居住等功能区域布局，划定村庄建设边界，全面规划国土空间保护与开发利用的新蓝图，推动国土空间治理体系和治理能力现代化进程，提高国土空间资源的高效配置与利用水平，促进经济社会发展与生态环境保护协同共进，为构建高质量、高效益、共享性、可持续、安全稳固的发展格局，全面建设绿色富裕和谐美丽的寺河乡奠定坚实基础。



1.2 规划原则

底线约束、节约集约。落实市县国土空间总体规划划定的耕地和永久基本农田、生态保护红线等控制线。严控新增建设用地规模，盘活利用城乡存量建设用地，提高土地节约集约利用水平，实现乡镇从规模扩张的外延式发展向以质量提升为核心的内涵式发展转变。

以人为本、注重品质。坚持以人民为中心，以满足人民对美好生活的向往为目标，充分考虑经济社会发展目标和发展阶段，保障公共服务和公共空间供给，提升人居环境品质，切实增强人民群众的获得感、幸福感、安全感。

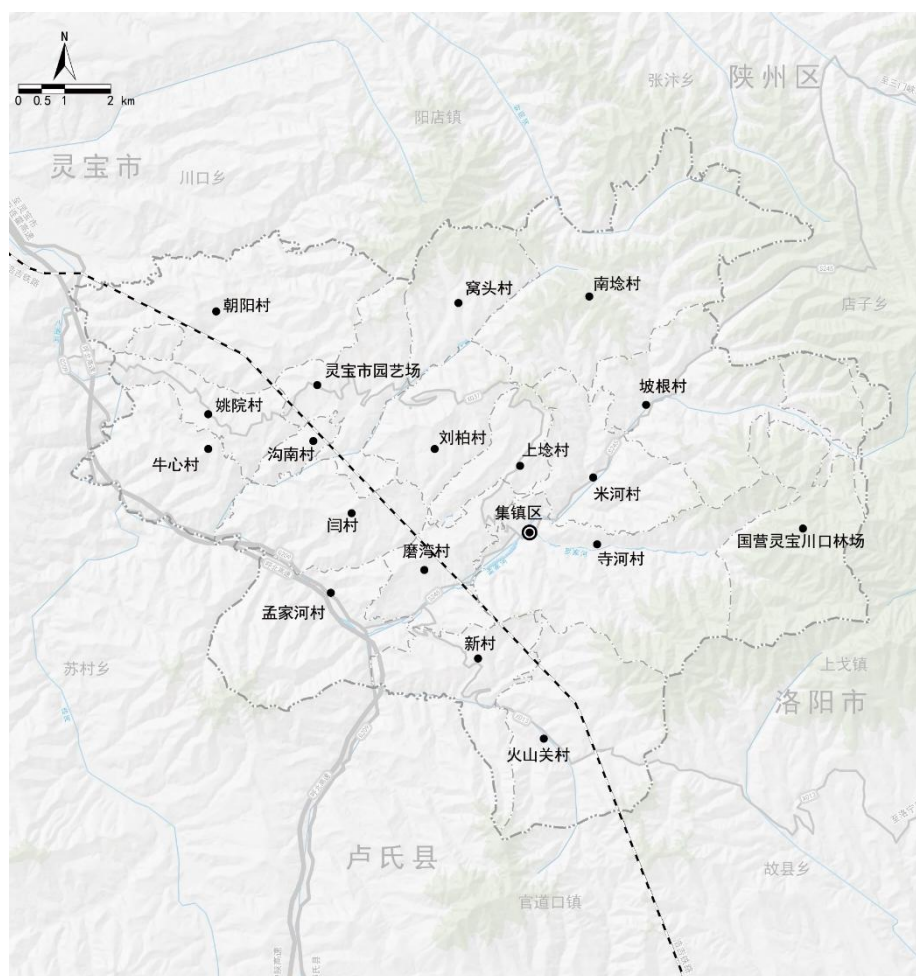
城乡融合、绿色发展。坚持城乡融合、乡村联动，统筹优化城乡空间和资源配置，推进基本公共服务均等化，构建和谐城乡关系。持续改善生态环境、提高资源利用率，加快转变城乡建设方式，促进经济社会发展全面绿色转型。

聚焦问题、分类实施。围绕乡村振兴和农业强省建设目标，分析研究乡镇现存问题和需求，针对性提出解决问题的措施和发展思路，统筹安排乡镇国土空间保护、开发、修复、整治项目，提高规划可操作性和实施性。

因地制宜、突出特色。尊重自然地理格局，深入挖掘乡镇自然禀赋和历史人文资源，突出地域特色，保护塑造乡村风貌，延续乡村历史文脉，完善城乡历史文化保护传承体系，建设宜居宜业和美乡村。

1.3 规划范围

本规划范围包括镇域和集镇区两个层次。镇域规划范围为寺河乡行政辖区内的陆域空间，总面积约 15478.19 公顷。集镇区位于寺河村西北处，规划范围以寺河村村庄建设边界为基础，北至 S245 省道，南至孟家河流域，东至罗家河流域，总面积约 35.66 公顷。



1.4 规划期限

规划基期年为 2020 年，规划期限为 2021—2035 年，近期至 2025 年，远景展望至 2050 年。

2. 发展定位

结合寺河乡地处豫西崤山腹地、高山苹果种植历史悠久、旅游产业潜力巨大等优势，依托便捷的交通条件和丰富的自然资源，将资源优势深度挖掘转化为发展动能，寺河乡的总体定位为“亚洲最佳高山苹果现代种植观光园”“黄河金三角地区城市后花园”“假日自驾游休闲区”“生态养生疗养地”。



3. 发展策略

打造苹果主题观光体验，塑造农旅融合新典范

以苹果产业为核心，建设苹果主题公园，推出果树认养、采摘体验、农事研学等特色项目，增强游客参与感；引入物联网技术，构建苹果种植全程可视化追溯体系，提升品牌科技附加值；举办“灵宝金城果会”“中国农民丰收节暨灵宝苹果采摘季”“中国·灵宝苹果文化节”等节庆活动，以节庆活动为载体，扩大“寺河苹果”的国际知名度与影响力，推动农文旅深度融合。

构建四季旅游产品体系，打造区域休闲后花园

建设环乡生态绿道，串联燕子山国家森林公园、红叶谷、娘娘山、甘山国家森林公园等景区，打造自驾游精品线路；加强与豫西大峡谷、陕州地坑院等周边景区联动，推出“灵宝—函谷关—寺河”文化生态旅游带，提升区域旅游协同效应，打造“黄河金三角地区城市后花园”。

完善自驾服务设施网络，培育年轻客群消费地

聚焦假日自驾游市场，建设自驾游营地、汽车影院、露天烧烤等配套设施，提升游客体验；开发“苹果采摘+山地运动+星空露营”主题线路，融合休闲养生、运动健身与自然体验，吸引年轻客群；推出“灵宝苹果之旅”自驾游护照，实现跨景区优惠联动，增强游客黏性与消费动力。

创新生态康养服务模式，建设健康疗养目的地

依托优质生态环境，建设森林浴场、瑜伽平台、禅修基地等生态疗养设施，营造健康养生氛围；引入专业医疗康养机构，开发“苹果疗法”等特色康养项目，打造差异化健康服务；与保险公司合作，推出“健康管理+旅游保险”一站式服务，保障游客权益，提升服务品质，建设集生态、健康、休闲于一体的疗养目的地。

4. 产业发展

4.1 第一产业发展方向

聚焦苹果产业提质增效，推进苹果种植、储存、销售全链条升级，建设灵宝苹果国家现代农业产业园，形成“标准化生产、规模化经营、精细化储存、品牌化销售”的产业格局。

4.2 第二产业发展方向

扎实落实习近平总书记“大力发展现代农业，积极发展乡村特色产业和农产品加工业，延长产业链、提升价值链”等指示要求，努力引进有实力、有现代经营理念的果品加工龙头企业，开展果醋、果干、果茶、果酒、果脯等多元化产品的加工生产，进一步延链、补链、强链。加快推进苹果精深加工产业高质量发展，助推乡村振兴提档。

4.3 第三产业发展方向

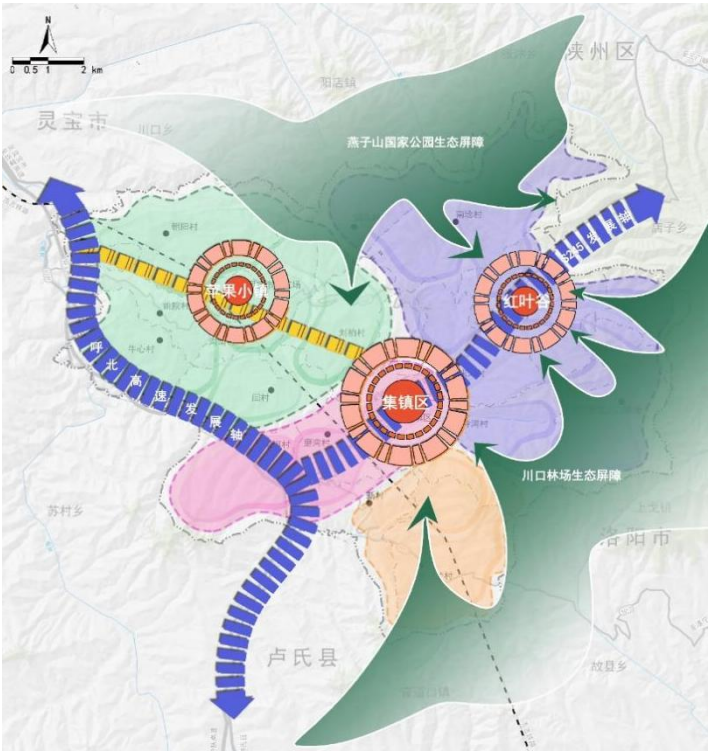
形成深度融合的农文旅发展格局，将苹果种植园、加工基地与乡村自然景观、民俗文化紧密结合，打造全国知名的苹果研学教育基地。形成以观光采摘为特色、研学旅游为核心、生态康养为延伸的多元化产业体系。



5. 空间格局

5.1 国土空间开发保护格局

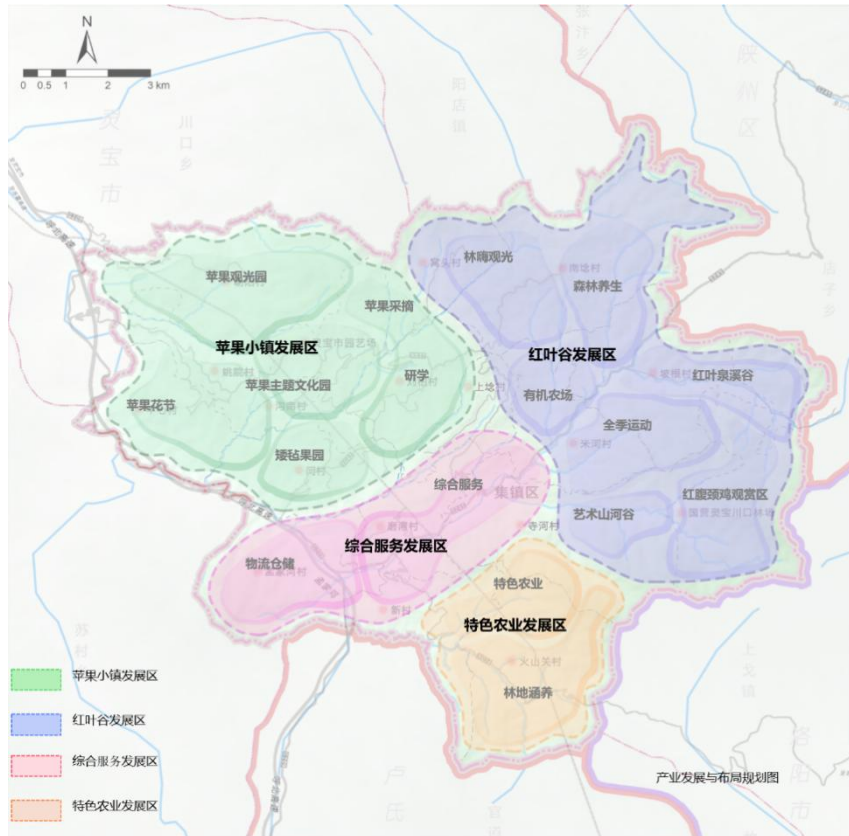
构建寺河乡“三心、两轴、一带、四区、两屏”的国土空间总体格局。“三心”即寺河乡三大发展核心，具体包括苹果小镇、红叶谷及集镇区三个发展核心。引领寺河乡在产业、旅游、生活等多领域实现全面提升。“两轴”即沿呼北高速和 S245 省道构建的两条发展主轴。为寺河乡的旅游发展与区域联动提供有力支撑。“一带”即依托东寺公路打造苹果小镇发展带，强化苹果小镇与集镇区之间的协同互动与发展衔接。“四区”即苹果小镇发展区、红叶谷发展区、综合服务发展区、特色农业发展区。构建寺河乡多元发展的产业体系。“两屏”即以燕子山国家森林公园、川口林场等生态要素为基础，划定的两个生态保护屏障。为寺河乡的可持续发展筑牢坚实的生态根基。



5.2 保障农业发展空间

统筹乡域产业要素布局，构建寺河乡“四区”的农业空间格局。“四区”即苹果小镇发展区、红叶谷发展区、综合服务发展区、特色农业发展区。**苹果小镇发展区**：依托高山果园的品种优势，发展苹果休闲旅游，打造高山果园观光、采摘、展览、高新技术研发—矮砧果园等产业。**红叶谷发展区**：依托现状良好的自然生态环境，打造林海观光、森林养生、有机农场、全季运动、红腹锦鸡观赏、艺术培养等产业。**综合服务发展区**：依托交通的便利条件及集镇区的发展基础状况，打造乡域综合服务中心及物流仓储集散区。**特色农业发展区**：创建多种农产品观光采摘及林地涵养区域。

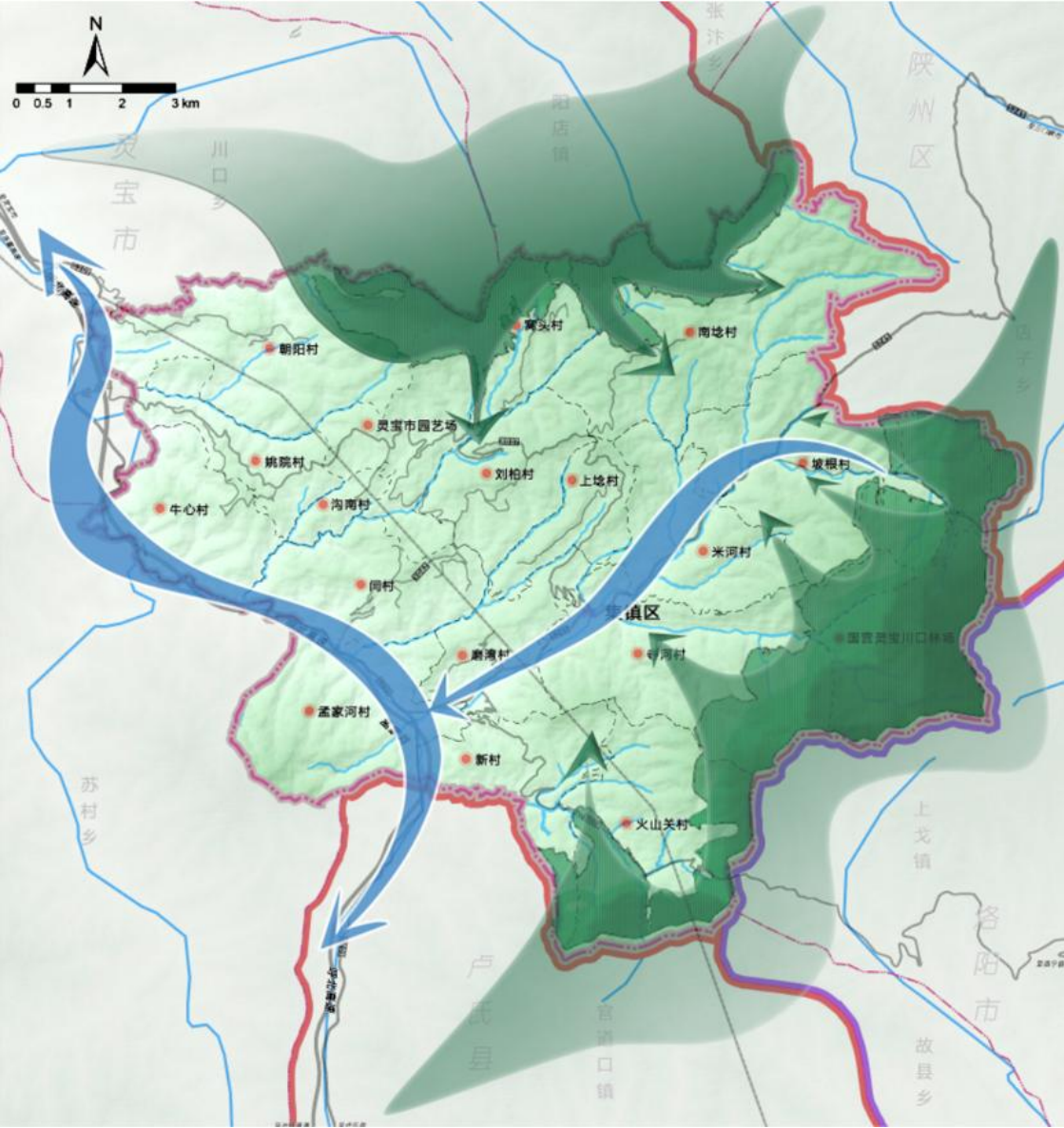
落实耕地和永久基本农田保护红线 195.09 公顷（2926.36 亩），主要分布在刘柏村、新村和火山关村。



5.3 生态保护空间格局

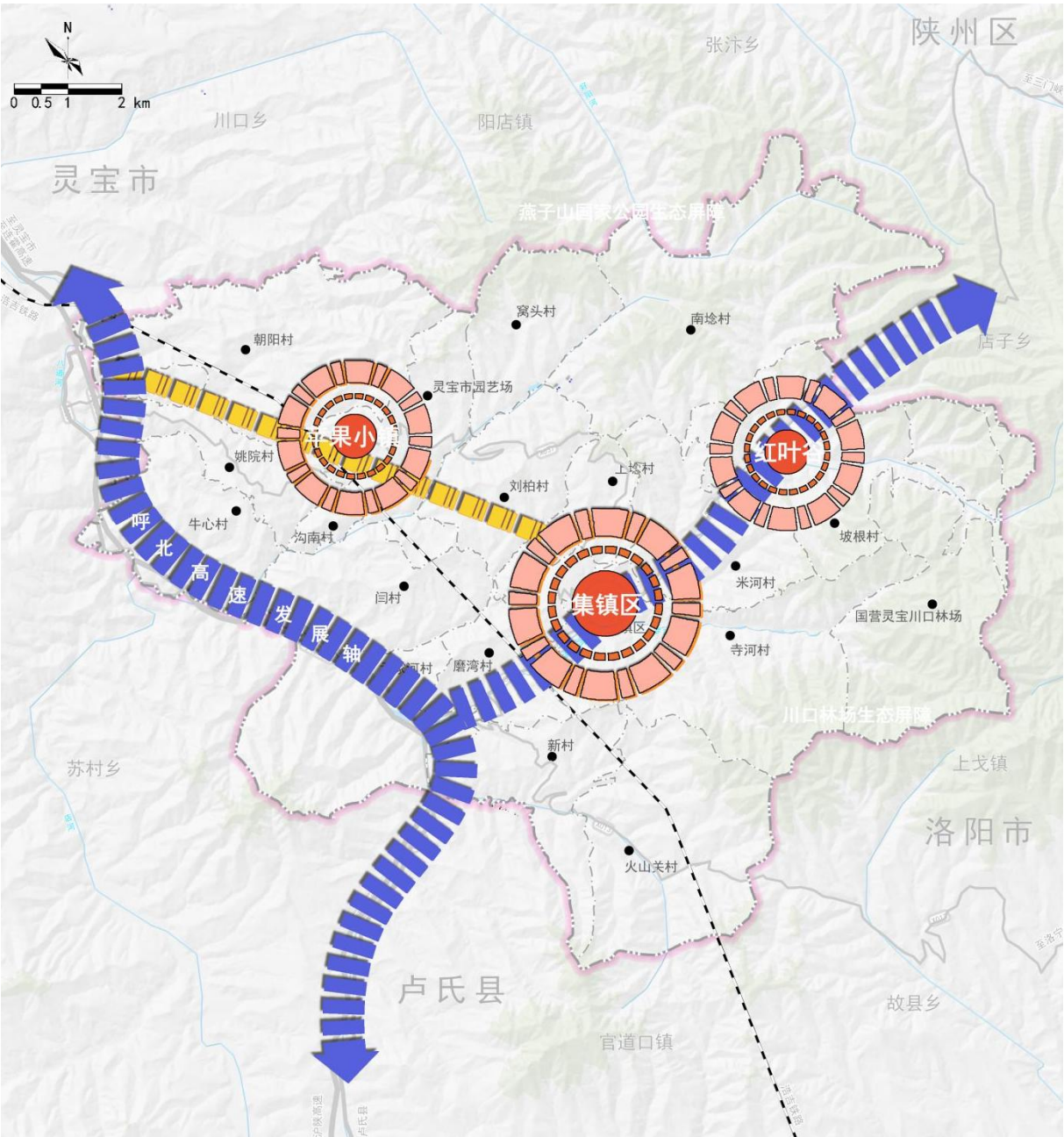
结合寺河乡生态保护红线、河湖岸线等控制线，构建寺河乡“两廊、两屏”的生态空间格局。“两廊”即以寺河、罗家河为主所形成的两条生态廊道。“两屏”即燕子山国家森林公园与川口林场等重要生态资源所确立的两道生态保护屏障区域。

落实生态保护红线面积 3531.84 公顷，主要分布在国营灵宝川口林场、寺河村和坡根村。



5.4 村庄建设空间格局

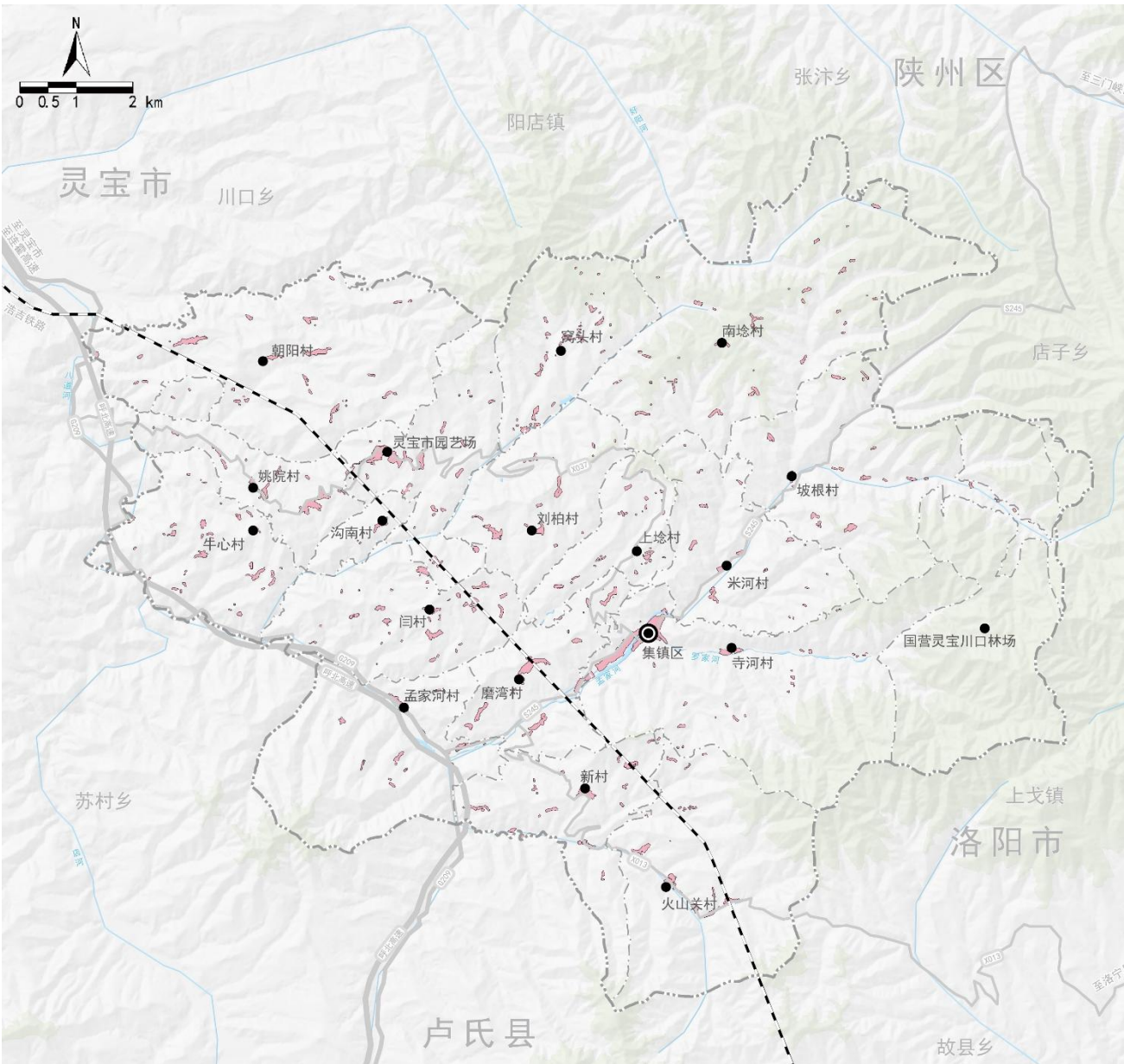
结合寺河乡城乡发展基础，落实上位规划城乡建设空间布局，构建寺河乡“三心、两轴、一带”的村庄建设空间格局。“三心”即寺河乡三大发展核心，具体包括苹果小镇、红叶谷及集镇区。“两轴”即沿呼北高速和 S245 省道构建的两条发展主轴。“一带”即依托东寺公路打造苹果小镇发展带。



5.5 划定村庄建设边界

规划至 2035 年，寺河乡划定村庄边界 210.16 公顷，主要分布在寺河村和灵宝市园艺场。

预留机动指标 11.02 公顷，以满足规划期内居住、基础设施和文化旅游设施、产业项目、农业设施等暂时无法明确具体位置和规模的用地需要。

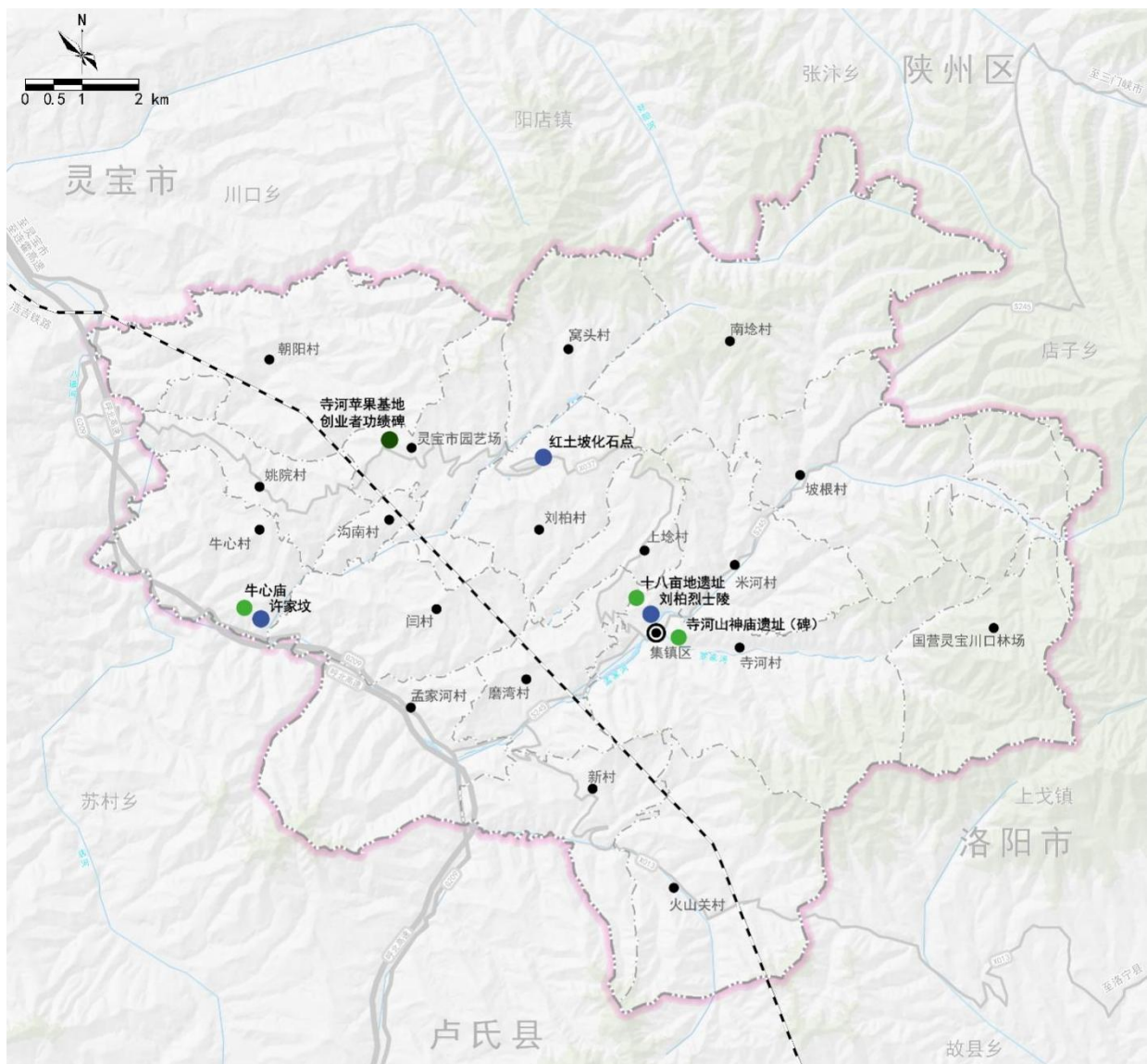


6. 历史文化与景观风貌

6.1 历史文化资源

寺河乡县级文物保护单位 3 处，分别为许家坟、红土坡化石点、刘柏烈士墓；历史建筑 1 处，为寺河苹果基地创业者功绩碑，位于灵宝市园艺场。其他历史文化资源 3 处，分别为寺河山神庙遗址、东村牛心庙、寺河村十八亩地遗址。

规划历史文化资源保护范围以县级人民政府公布的保护范围和建设控制地带为准。



6.2 景观风貌整体格局

以寺河、罗家河生态廊道为脉络，以燕子山国家森林公园与川口林场生态保护屏障为基底，打造寺河乡生态景观骨架，构建沿河生态风貌区、山林保育风貌区和田园休闲风貌区，塑造“绿动寺河、山青川秀、田园宜居”的多元化组团。

6.3 景观廊道和景观节点风貌引导

1. 寺河、罗家河生态廊道

规划将寺河生态廊道以及罗家河生态廊道打造成为连接自然与人文的绿色纽带。通过恢复与保护自然水系，促进生物多样性，形成四季变换的生态画廊。

2. 燕子山国家森林公园

规划将燕子山国家森林公园将打造成集生态保护、科研教育、休闲旅游于一体的综合性公园。

依托丰富的山林资源，开发山林徒步道、观景平台及生态教育中心，展示山地植被多样性及野生动植物保护成果。保持山体的原始风貌，适度引入生态旅游项目。实施严格的生态保护措施，限制开发强度，保护珍稀物种栖息地；加强森林防火与病虫害防治，维护生态平衡。

3. 川口林场生态保护屏障

强化林场的森林抚育与病虫害防治工作，形成多层次、多色彩的森林景观。开发森林体验项目，如森林瑜伽、自然摄影等。推广可持续林业管理，鼓励使用生态友好型木材产品；建设林间小道与休息区，提升游客体验的同时，减少对环境的干扰。

7. 实施保障

7.1 强化规划实施保障

健全全系统部门协同管理机制；建立定期评估、实时监测、动态维护机制。建立国土空间基础信息平台；建立国土空间规划“一张图”实施监督信息系统；建立规划监督预警机制。

7.2 重大项目用地保障

统筹安排重大项目清单，制定实施支撑政策，强化重大项目用地保障。在不突破生态保护红线等底线的前提下，允许调整国土空间规划以适应项目布局需求，确保建设用地规模得到合理落实和预留。

