

# 灵宝市阳平镇国土空间总体规划

LING BAO SHI YANG PING ZHEN GUO TU KONG JIAN ZONG TI GUI HUA

【2021-2035年】

公示版

灵宝市阳平镇人民政府

2025年7月



# 前言

## PREFACE

为深入贯彻落实国家、省、三门峡市及灵宝市关于国土空间规划编制的相关要求，发挥国土空间规划在国土空间保护开发中的战略引领和刚性管控作用，结合灵宝市阳平镇实际，编制《灵宝市阳平镇国土空间规划(2021-2035年)》(简称《规划》)。

《规划》是对灵宝市国土空间总体规划的细化和落实，是对镇域范围内国土空间开发、保护、利用、修复做出的综合部署和安排，是编制详细规划和村庄规划的重要依据。







## 规划期限

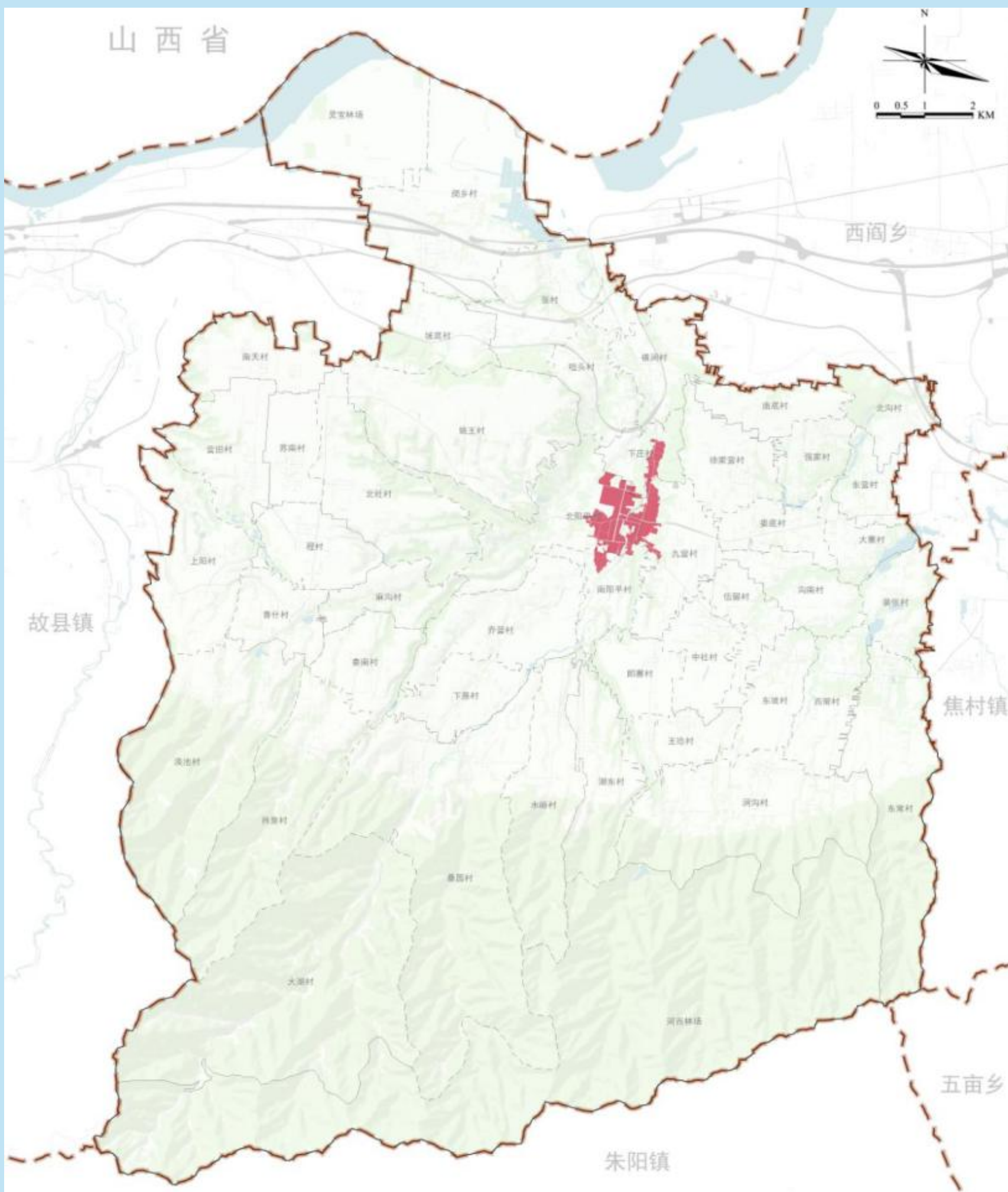
本次总体规划基期年为2020年，规划期限为**2021—2035年**；  
近期至**2025年**，远期规划至**2035年**。

## 规划范围

规划分为镇域、镇区（镇政府所在地）两个层次。

**镇域层次：**阳平镇全部行政辖区范围，包括44个行政村和灵宝林场、河西林场，总面积279.89平方公里。

**镇区层次：**北至下庄村，南至南阳平村自然村，西至阳平液化气站西侧南北向道路，东至灵宝第四实验小学东边线，总面积176.95公顷。





# 目录

CONTENTS

01 定位与目标

02 国土空间格局

03 产业发展规划

04 村庄布局规划

05 镇区规划

06 支撑保障体系

07 特色风貌塑造

08 国土综合整治与生态修复

09 规划实施与传导



# 01 定位与目标





## 1.1 规划定位

落实《灵宝市国土空间总体规划（2021—2035年）》关于阳平镇发展定位：

**灵宝市中北部以农业种植为基础、遗址文化为代表，坚持农文旅融合发展的特色文化小镇**







## 1.3规划目标

### 2025年

近期至2025年：初步完成重点项目建设，同时以产业振兴为核心，推动**“产业强镇、生态美镇、文化兴镇、和谐稳镇”**，实现“产业有活力、生态有底色、民生有温度、治理有创新”的高质量发展目标。

### 2030年

中期至2030年，全面完成各项重点任务建设,实现镇村面貌发生明显变化，农村现代化取得重要进展，乡村基础设施现代化水平迈上新台阶，实现生活**设施便利化，城乡基本公共服务均等化**，推动**城乡融合和区域协调发展**。

### 2035年

远期至2035年，全域生态环境更加优越，耕地保护和安全韧性水平显著提高，资源利用率更加高效，打造灵宝市山水林田湖生命共同体和谐共生样板区。培育乡村产业，优化村庄布局、产业结构、公共服务配置，促进城乡融合发展，推进乡村文化繁荣发展，加快建设**宜居宜业和美乡村**，打造灵宝市**乡村振兴样板区**。



# 02 国土空间格局





## 2.1 优化国土空间格局

构建 “一心四区、联动发展” 国土总体格局

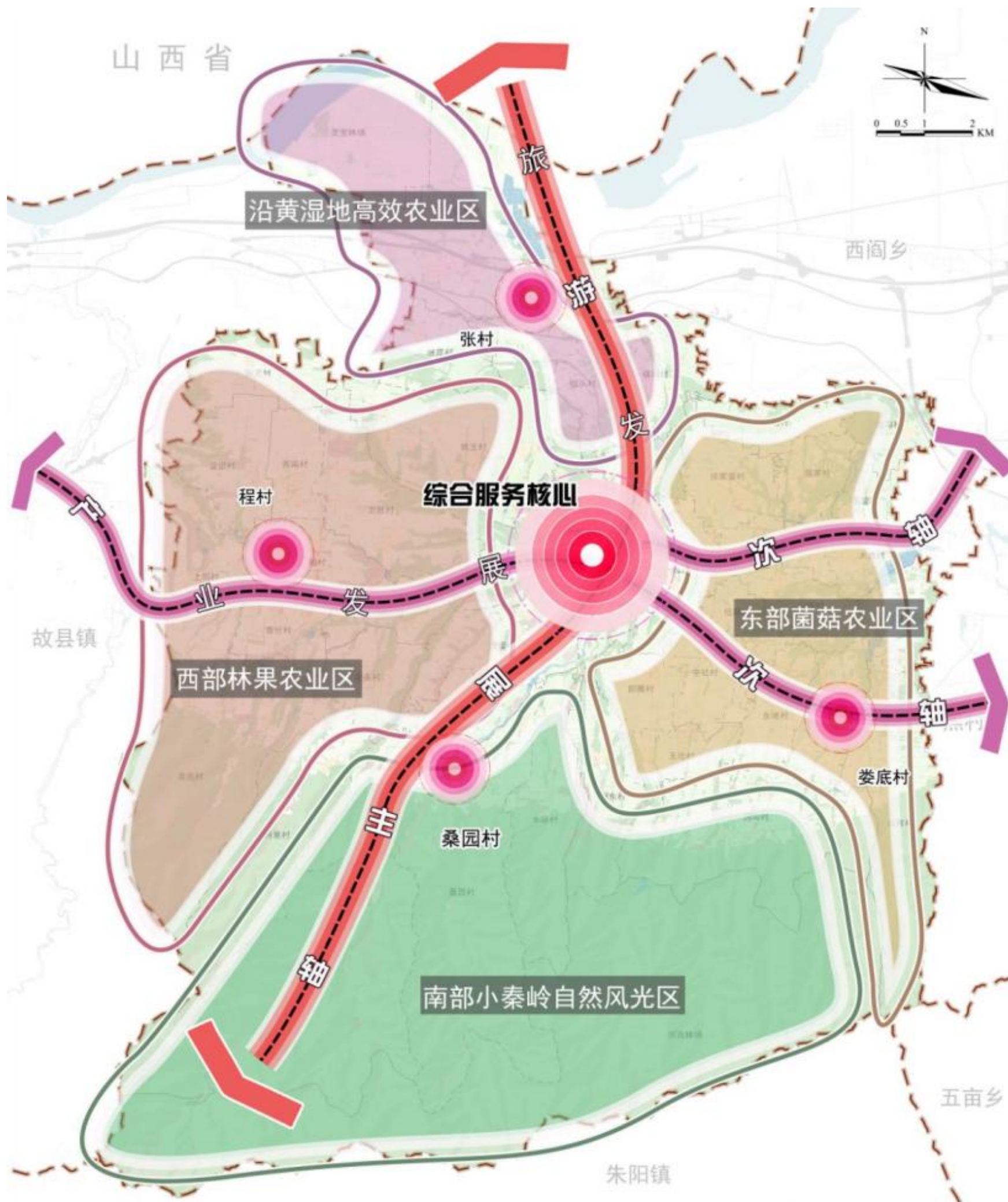
**一心：**即阳平镇中心镇区。

**北部经济区：**以张村为中心，打造综合性生态农业区。

**西部经济区：**以程村为中心，主导产业以商贸服务业、苹果种植业为主。

**南部经济区：**以桑园中心村为中心，主导产业为旅游服务业、林业，南部山区以生态恢复为主，逐步打造“生态阳平”的天然屏障。

**东部经济区：**以娄底和西常为中心，主导产业为香菇种植业，重点打造香菇种植基地、交易市场。





## 2.2严守三条控制线

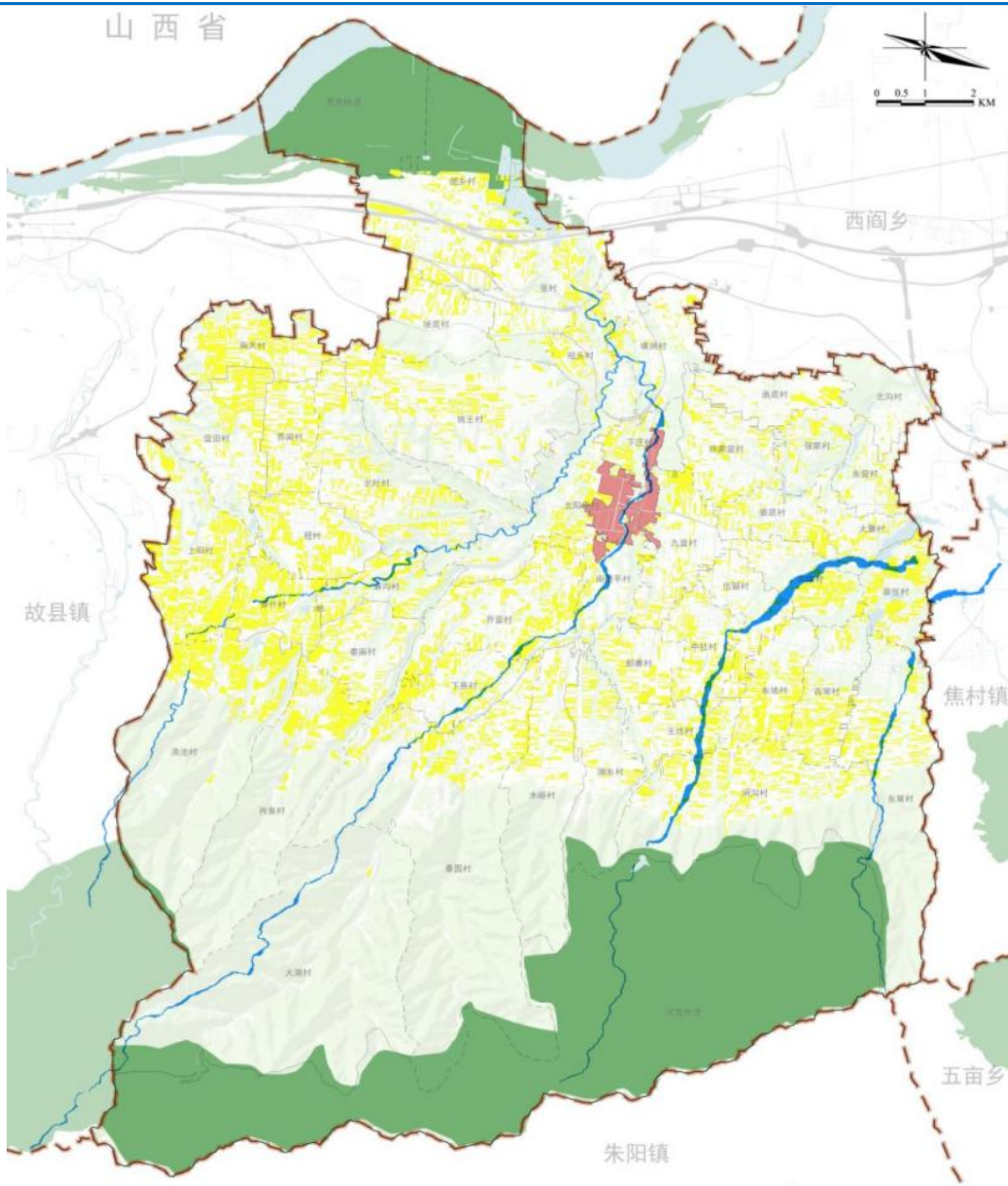
严格落实上级下达的阳平镇耕地和永久基本农田保护目标任务，守住耕地保护红线和粮食安全底线。

严格落实上位规划确定的生态保护红线，保护生态功能的系统性和完整性。

严格落实上位规划确定的阳平镇城镇开发边界，引导城镇建设。

## 2.3核准落实其他控制线

核准落实洪涝风险控制线、地质灾害风险控制线，强化建设管控；核准落实矿产资源控制线，加强矿产资源开发与保护；落实下发村庄建设边界划定成果，为推动乡村全面振兴提供空间保障



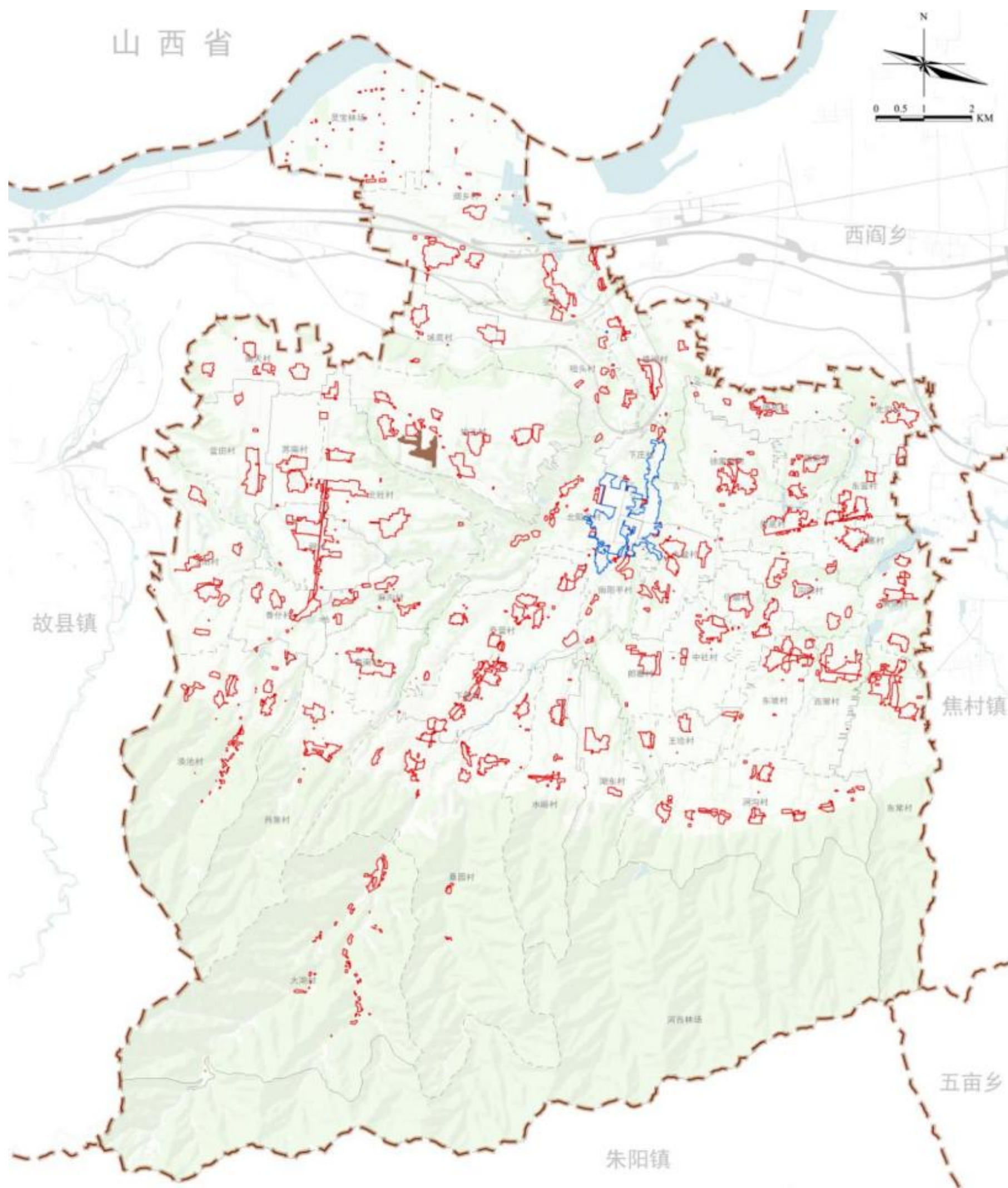


## 2.4划定村庄建设边界

落实灵宝市村庄建设边界划定成果，镇域划定村庄建设边界规模。

村民宅基地、农村公共公益设施、农村一二三产业融合发展用地、集体经营性建设用地等用地应布局在村庄建设边界内，严禁在村庄建设边界外进行村庄建设。

村庄建设边界划定原则：1、不得占压永久基本农田、城镇开发边界；2、生态保护红线范围内不得新增村庄建设用地；3、应避让地质灾害极高和高风险区、蓄滞洪区、洪涝风险易发区、采煤塌陷区、重要矿产资源压覆区及油井密集区、化工园区安全控制线和地下文物埋藏区等乡村建设不适宜区。





# 03 产业发展规划







## 3.1 产业发展思路

产业发展方向：城乡融合、绿色低碳、产业优化、生态宜居

**打好“菌果牌”，念好“山水经”，唱好“文化戏”**  
**培育发展动能、增强乡村活力**

做强一产：稳定粮食生产，优化种植结构，大力发展菌果等经济作物；

做优二产：积极发展农产品精、深加工业，拉长产业链条，提升农业增值增效空间；实现传统产业“焕新”，新兴产业“更新”，未来产业“立新”。

做活三产：整合域内黄帝铸鼎原、北阳平遗址、西坡遗址等文旅资源和康养资源，持续完善基础设施，提高服务水平，做优做强黄帝文化游，加快文旅资源和康养资源向产业优势和发展胜势转化。







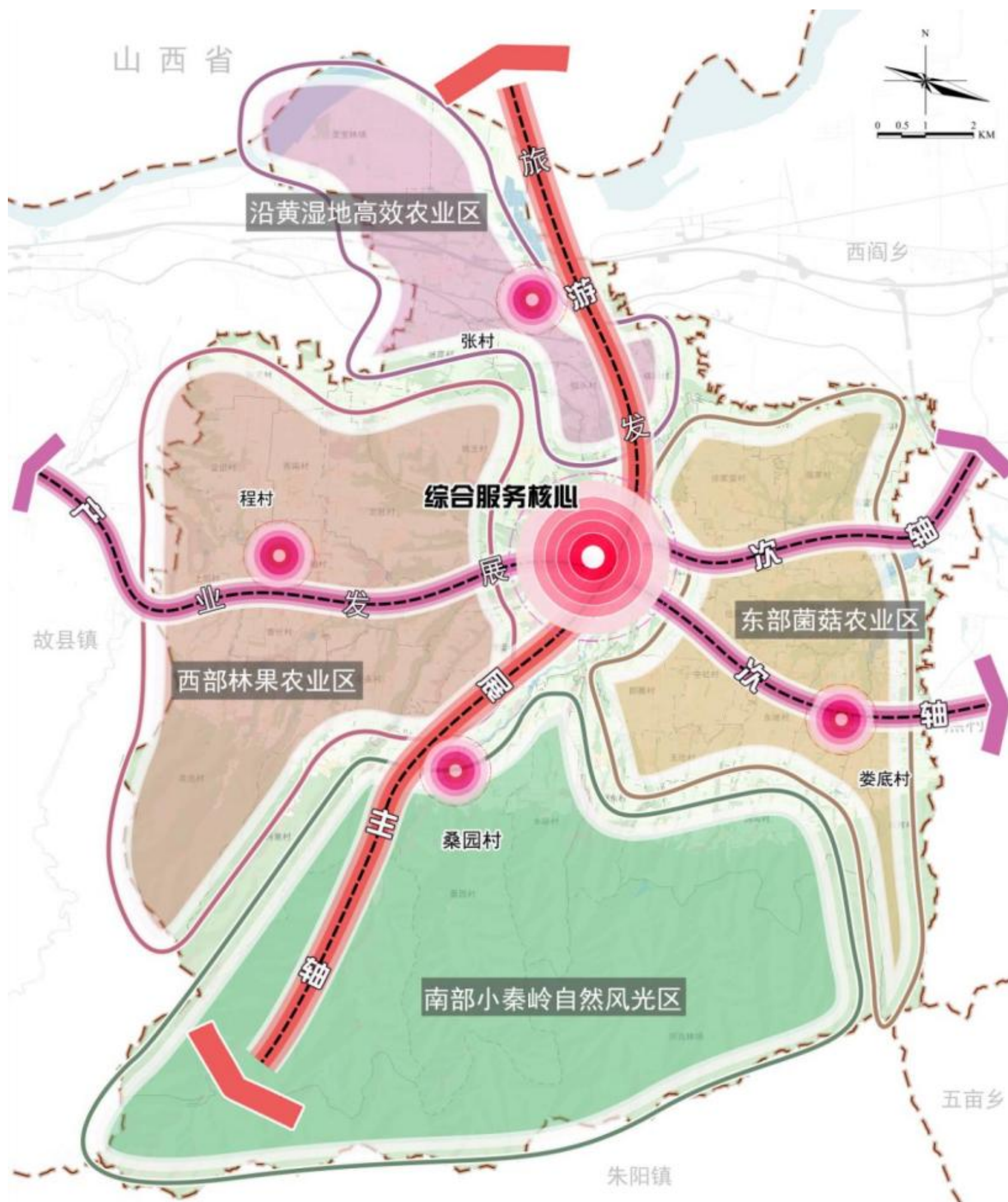
## 3.2产业发展布局

**北部经济区：**主导产业为高效农业和旅游服务业为主，推广特色农业种植、老年度假园等，集餐饮、休闲、体验为一体的综合性生态农业区。

**西部经济区：**主导产业以商贸服务业、苹果种植业为主。以独特的自然环境、田园风光、农耕文化、乡村聚落为主要吸引力，满足外来游客观光、休闲、体验等需求。

**南部经济区：**主导产业为旅游服务业、林业，南部山区以生态恢复为主，逐步打造“生态阳平”的天然屏障。

**东部经济区：**主导产业为香菇种植业，重点打造香菇种植基地、交易市场。





# 04 村庄布局规划







# 4.1村庄分类与布局

2个城郊融合类、6个集聚提升类、3个特色保护类、33个整治改善类



集聚提升类

集聚提升类村庄发挥自身优势，强化产业支撑，重点提升公共设施和基础设施服务水平，提高对周边地区的带动作用。



城郊融合类

城郊融合类村庄加快城乡产业融合发展，促进与城镇基础设施和城镇公共服务设施互联互通，承担服务城镇发展、承接城镇功能外溢的作用。



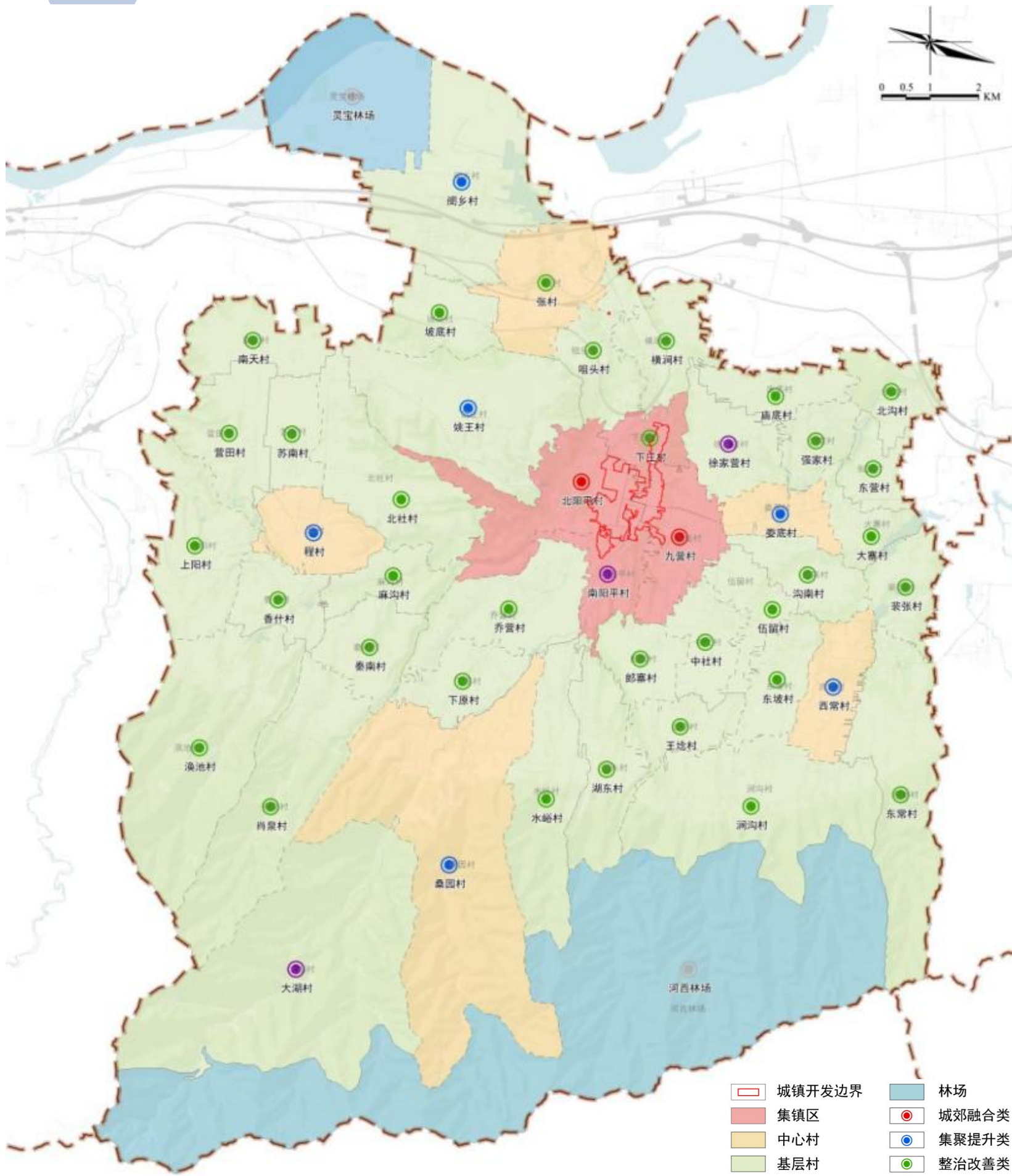
特色保护类

特色保护类村庄严格保护历史文化遗存及传统风貌格局，突出保护优先、适度活化利用，发展“旅游+”等新业态，完善旅游配套。



整治改善类

整治改善类村庄以实施农村人居环境整治行动为重点，稳步推进农村污水垃圾整治、“厕所革命”和村容村貌提升，补齐公共设施短板。





## 4.2 构建乡村生活圈

按照慢行可达的空间范围，构建“**行政村层级（乡村便民中心）—自然村层级（乡村邻里中心）**”两级体系的乡村社区生活圈，配置满足老人、儿童、中青年全年龄段的服务设施。

### （1）行政村层级（乡村便民中心）

以行政村统筹乡村聚落格局，合理配置公共服务和生产服务设施，满足村民文化交流、科普培训、卫生服务、养老福利等需求。

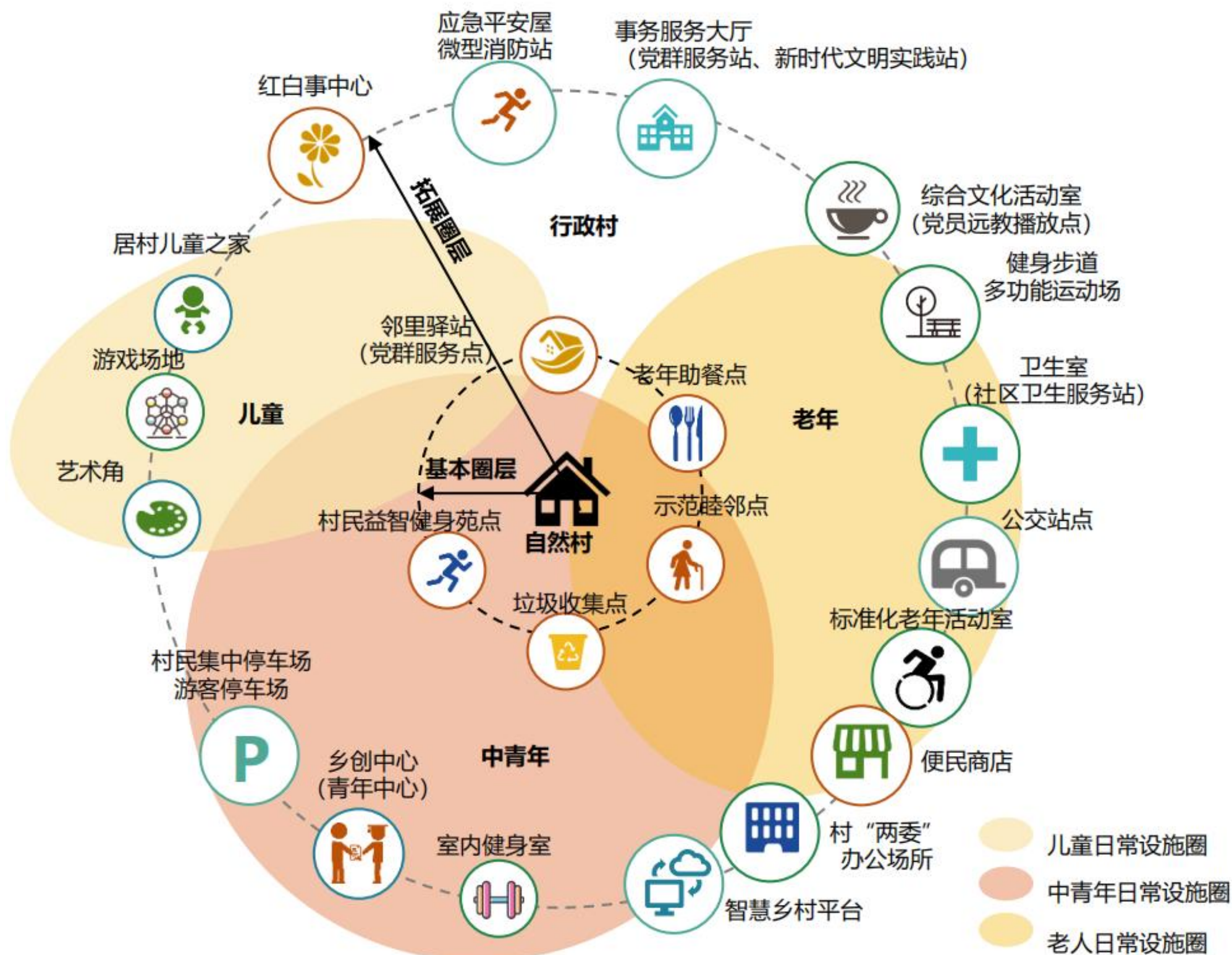
服务半径800~1000米，以行政村为主要单元，以便民服务中心为核心构建一站式的乡村便民中心，同时结合村庄特定需求进行差异化配置。

### （2）自然村层级（乡村邻里中心）

以自然村为辅助单元配置日常保障性公共服务设施和公共活动空间。

服务半径300~500米，以自然村为辅助单元，以邻里驿站为核心构建一站式的乡村邻里中心，配置满足老年人、儿童等弱势群体的日常保障性公共服务设施和公共活动空间。

行政村和自然村层级设施布局示意





05

# 镇区规划

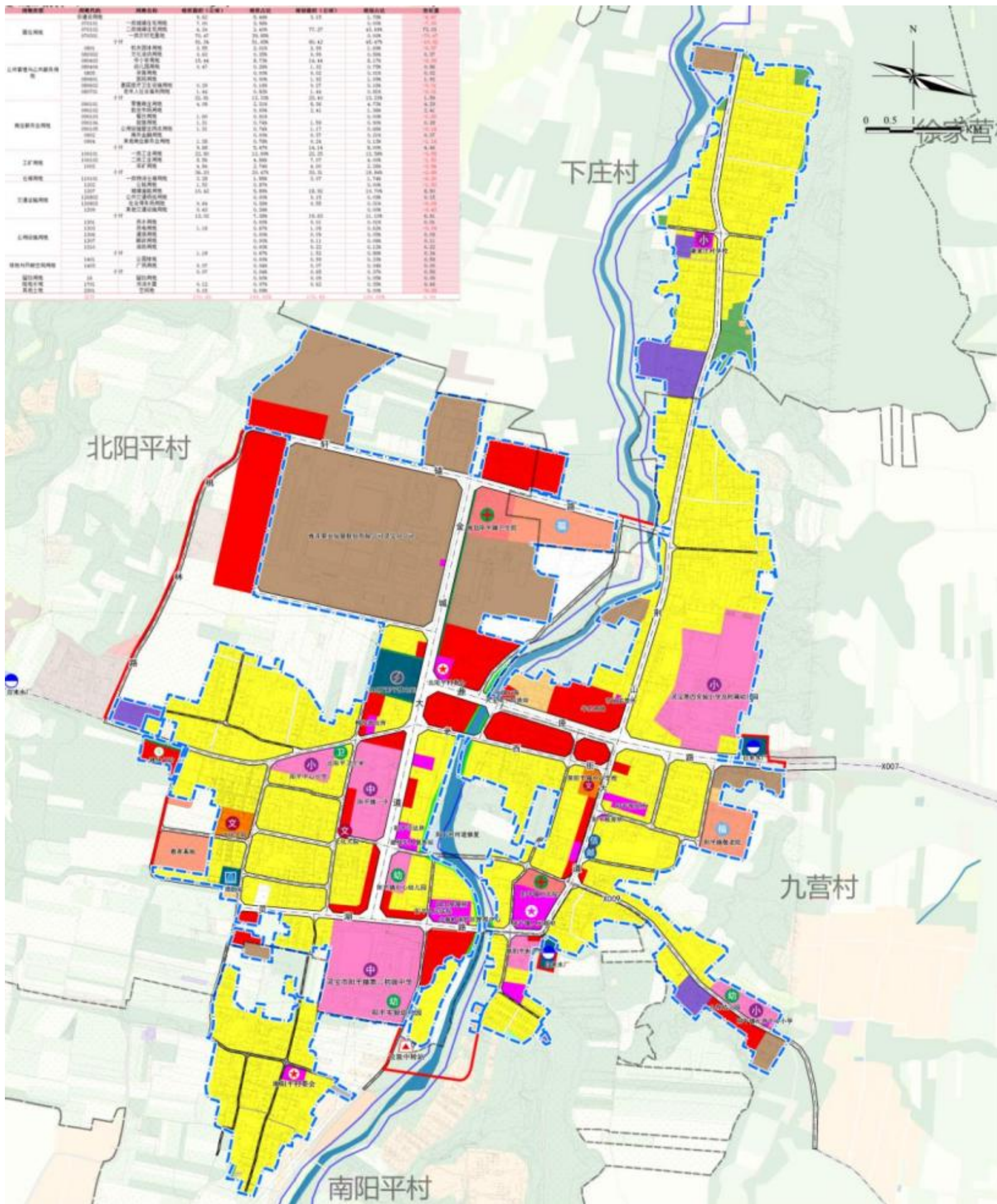




## 5.1镇区空间结构

阳平镇镇区采用**“核心完善、东西提升、南北串联”**的空间发展策略

中部核心区结合镇政府驻地，提升镇区综合服务和配套生活功能；结合镇区土地基本情况，规划重点南北向沿轩辕路、鼎原路、灵湖路串联周边村庄，集中发展；南北向金城大道、荆山大道，形成南北向发展主轴，提升工业生产功能，逐步消化存量用地；实现与周边乡镇的联动发展。







## 5.2镇区规划分区

1

### 综合服务区

以提供行政办公、文化、教育、医疗以及综合商业等服务为主要功能导向的区域。

2

### 居住生活区

适度增加居住用地规模，规划居住用地以现状基础为依托，在对旧村进行改造的基础上，形成集中的居住片区。

3

### 工业发展区

以工业及其配套产业为主要功能导向的区域。

4

### 物流仓储区

以物流仓储及其配套产业为主要功能导向的区域。

5

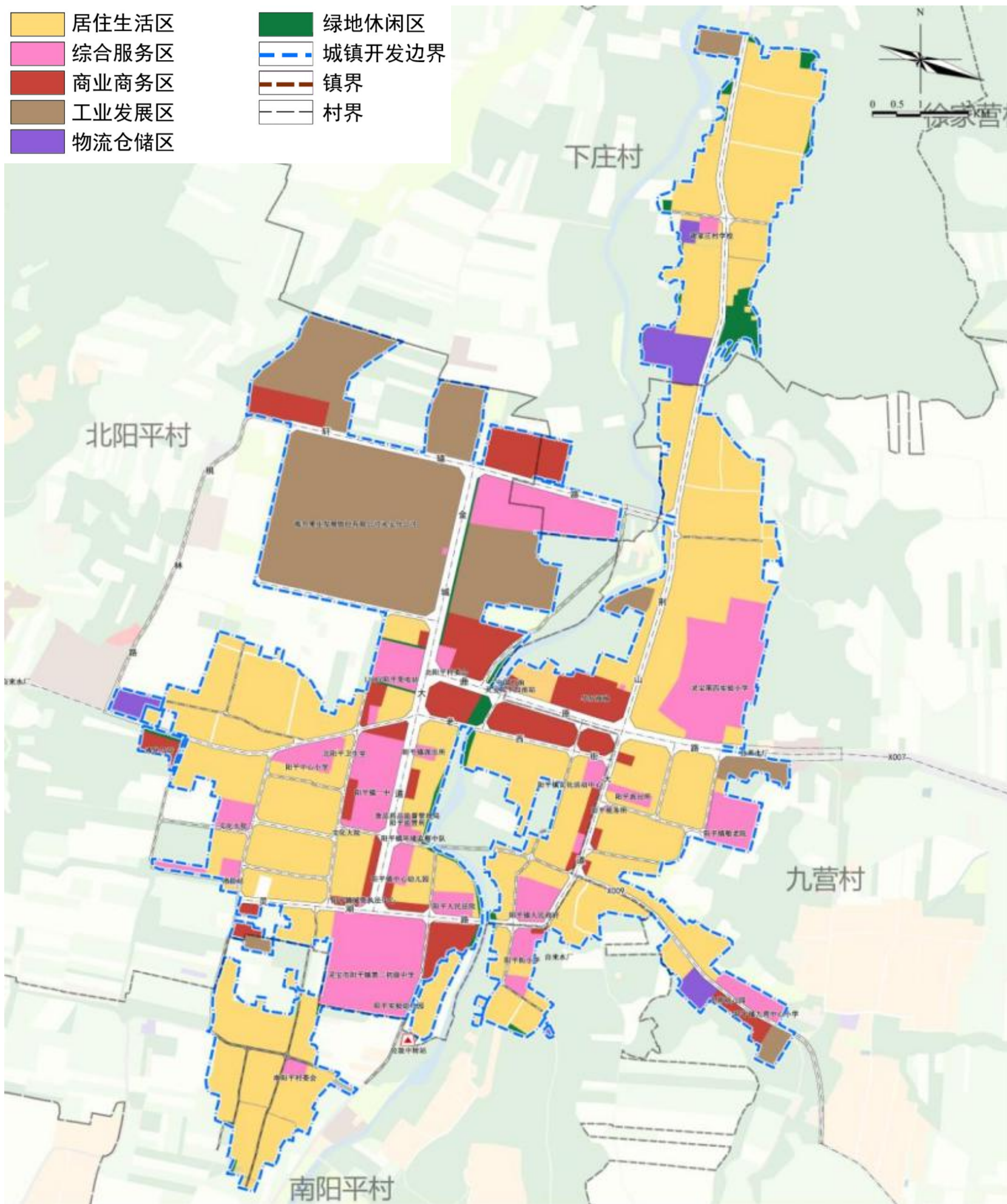
### 商业商务区

以提供商业、商务办公等就业岗位为主要功能导向的区域。

6

### 绿地休闲区

以公园绿地、广场用地、滨水开敞空间、防护绿地等为主要功能导向的区域。





06

# 支撑保障体系





## 6.1 构建高效便捷的综合交通体系

### 铁路

郑西高铁、陇海铁路、郑洛三城际铁路

### 高速公路

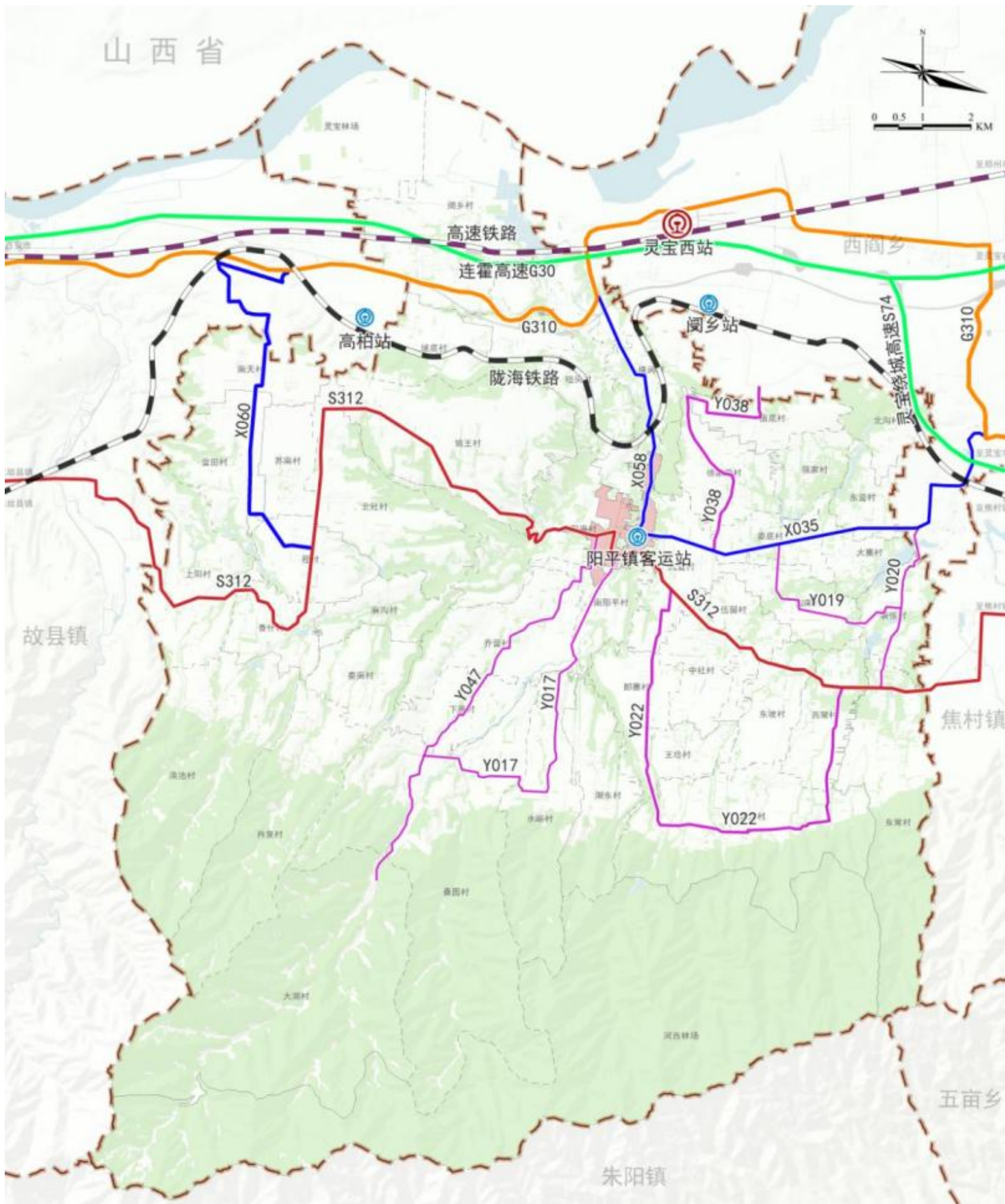
连霍高速

### 国省道干线公路

G310、S312、X035、X058、X060

### 县乡公路

客货运综合服务中心；融合商贸、物流、邮政快递等功能







## 6.2 构建绿色安全的市政设施体系

### 供水：保障饮水安全



实施农村供水保障行动。开展供水规模化、水源地表化、城乡一体化和管理市场化的农村供水“四化”工程建设，为乡村振兴提供供水保障。建设与城乡发展相适应的安全、高效、水质稳定达标的供水系统，实现城乡一体化供水。

### 排水：强化污水处理



规划扩大现状污水处理设施规模，完善人工湿地污水处理系统和管网建设。其他中心村设置简易污水处理设施或生态湿地作为生活污水的处理。主要排水系统采用雨污分流制，污水管道沿道路呈放射状布置。

### 电力：保障电力供应



提升农村电力保障提升水平，发展农村生物质能源，因地制宜开发风能资源，多元化开发利用太阳能资源。规划近期农村地区用户年均停电时间压减至10小时以内，农村电网主要技术指标达到全省领先水平。

### 通讯：提高光纤覆盖



逐步实现乡镇和行政村5G网络全覆盖，农村固定宽带家庭普及率、移动宽带用户普及率持续提升。同时推进应急广播体系建设，完善县域节目传输覆盖，全面推进“智慧广电+公共服务”。

### 燃气：分区分级管控



阳平镇属于灵宝市西部供气分区。气源阳平镇磨上村西处建设天然气高中压调压站，以镇辖区为单位建设乡镇中压管网，向镇区及农村地区供应管道天然气，近期重点实现镇区燃气管网全覆盖。

### 环卫：完善收运体系



镇区设置集中式垃圾转运站，各行政村设置垃圾收集点，户设置垃圾分类桶。遵循“减量化、资源化”的原则，采用“户分类—村收集—乡转运—市处理”垃圾收运处理模式。





## 6.3健全安全韧性的防灾减灾体系

### 抗震减灾



阳平镇地震动峰值加速度为0.15g，抗震设防基本烈度为Ⅶ度，设计基本地震加速度值为0.15g。抗震设防烈度依据地震基本烈度确定，重要的生命线工程、重要设施、公共建筑等重要建筑物及易发生次生灾害的设施提高1度设防。

### 防洪排涝



镇区防洪标准采用20年一遇,其余乡村防护区防洪标准采用10年一遇,山洪沟防洪标准采用10年一遇。阳平河镇区段防洪标准采用20年一遇，其余段防洪标准采用10年一遇，行洪河道设计宽度依据洪水流量及地形等因素合理确定。

### 地质灾害防治



阳平镇主要涉及地质灾害次重点防治区及一般防治区。

次重点防治区为小秦岭北侧山前洪积扇黄土台塬次重点防治区。

一般防治区为：灵宝市北部黄河阶地漫滩及南部小秦岭。

### 消防救援



镇区：规划至2035年，规划建设二级普通消防站1座。

农村地区：设置义务消防值班室和义务消防组织，配备通信设备和灭火设施。

森林防火：加强林内可燃物管理，切实做好防火隔离带开辟和清理工作。

### 防灾设施规划



镇人民政府设置乡镇级应急指挥中心，依托各村委会所在地设置1处村级应急指挥设施；保留现状乡镇级救灾物资储备点，依托各村委会所在地设置村级救灾物资储备点。

### 安全韧性规划



依托“乡镇生活区 - 乡村生活圈”，按照1000—1500米范围，构建以镇区、村庄为主体的韧性基本空间分区，划分安全韧性单元。整合超市、菜站、药店等各类设施，通过“平灾结合、平急两用”，做好转化，提升安全韧性自组织能力。



07

# 特色风貌塑造

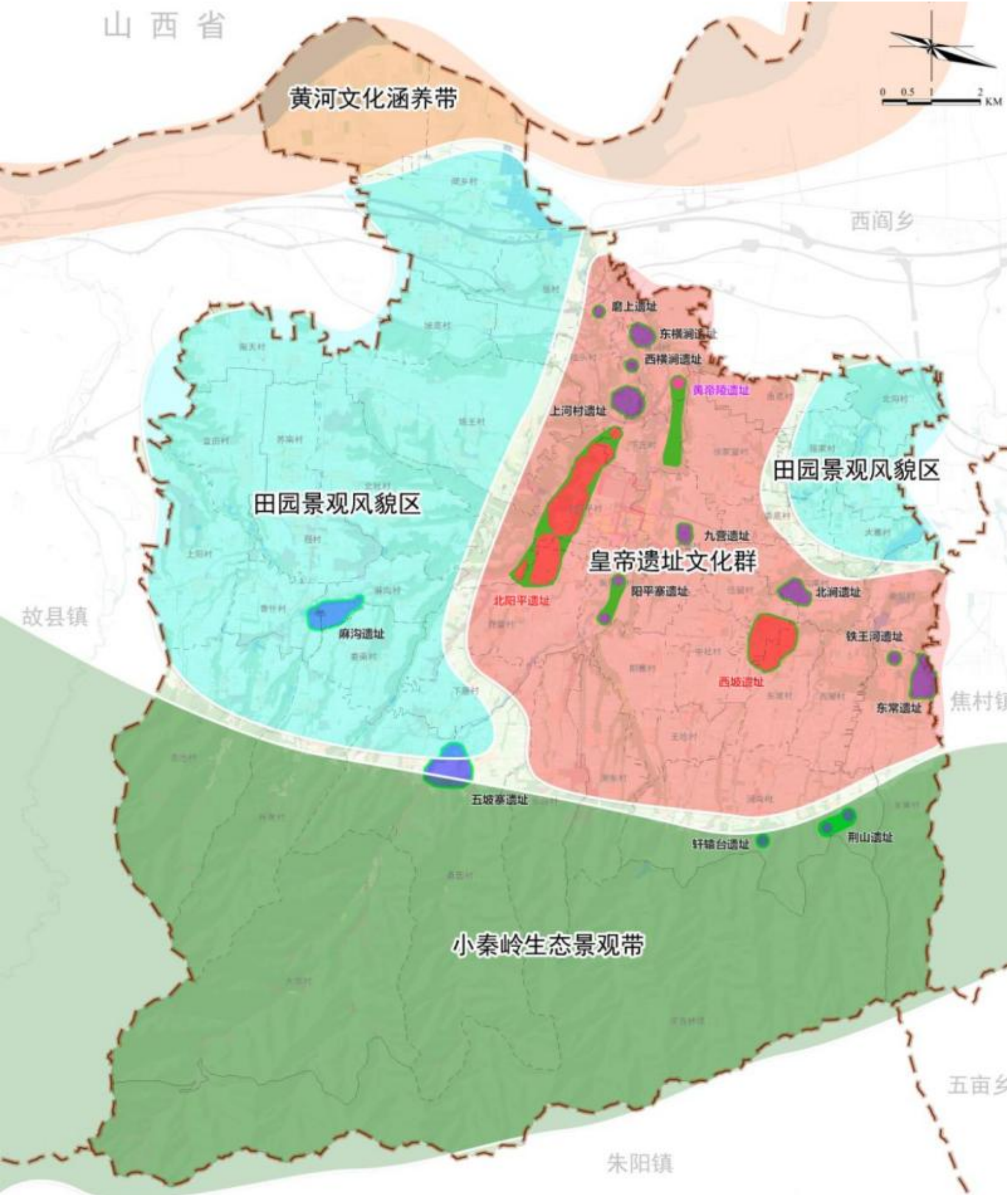




# 7.1 健全历史文化保护体系

## 构建历史文化保护体系

1个传统村落	25个文物保护单位	非物质文化遗产
第六批中国传统村落1处：南 阳平村	16处国家级文物保护单位；4处省 级文物保护单位；1处市级文物保 护单位；9处县级文物保护单位	灵宝剪纸；阳平镇东西常社火； 齐天圣鼓；轩辕黄帝拜祖大典







## 7.2 加强景观风貌指引

### 镇区景观 风貌指引

历史文化型特色小镇；  
围绕阳平遗址、阳平古寨，打造文化景观风貌节点。

### 北部村庄景 观风貌指引

田园风光型。农业特色突出，大地农业景观优美的传统村落，其保护主题为突显农耕文化，突出山水林田的农业景观，打造特色乡土田园风貌。

### 南部村庄景 观风貌指引

自然生态型。以小秦岭国家级自然保护区等山地资源为核心，重点利用灵宝和小秦岭本地文化，融入灵宝市域文化旅游中，成为传承中原文脉重要载体和文化名片。





08

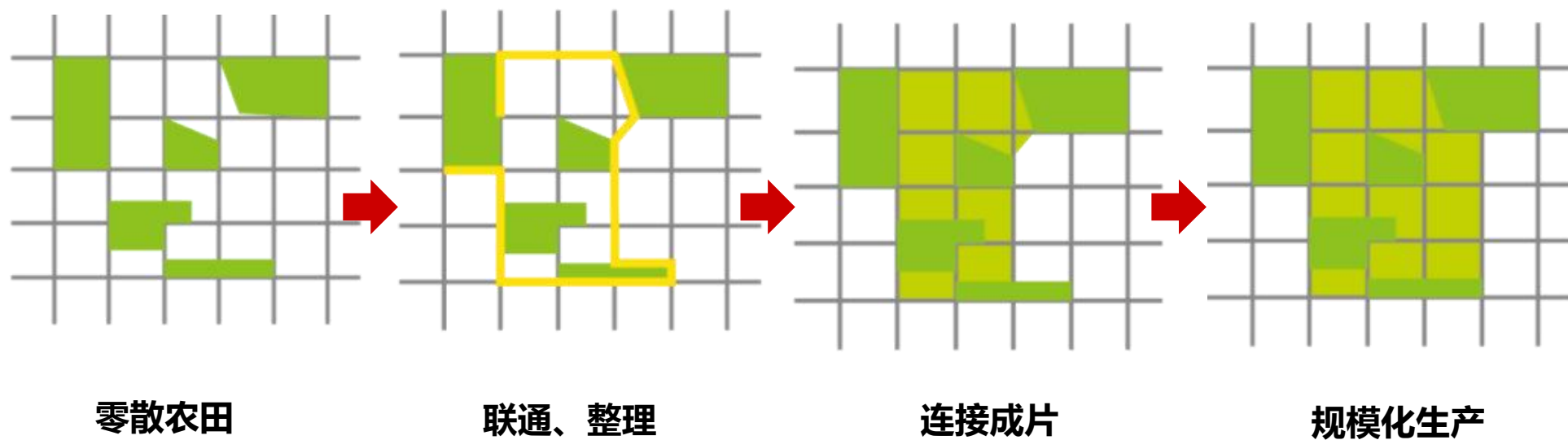
国土综合整治和生态修复





## 8.1 国土综合整治与生态修复

国土综合整治以改善生产、生活条件和生态环境为目标，统筹推进“**田水路林村**”全要素综合整治，统筹部署“**山水林田湖草**”生态修复，改善生态系统功能。



通过规划进行全要素综合整治，调整土地利用结构，优化生产生活生态空间布局。

构建**生产空间集约高效、生活空间舒适宜居、生态空间山清水秀**的自然资源空间新格局。





## 8.2国土综合整治与生态修复重点项目

### 生态空间生态功能显著增强

到2035年，落实生态保护红线，落实黄河高质量发展要求，完成国家生态保护任务，森林覆盖率稳中有升，森林蓄积进一步提升，湿地保护率基本稳定。



### 农业空间生态环境根本好转

到2035年，稳步推进土地综合整治，助力美丽宜居乡村建设，土壤环境质量稳中向好，提升国家粮食安全保障能力，保障国家粮食安全。



### 城镇空间生态品质不断提升

到2035年，城镇空间生态质量不断提高，建成区绿地率、人均公园绿地面积稳步提高，美丽乡村建设持续推进。



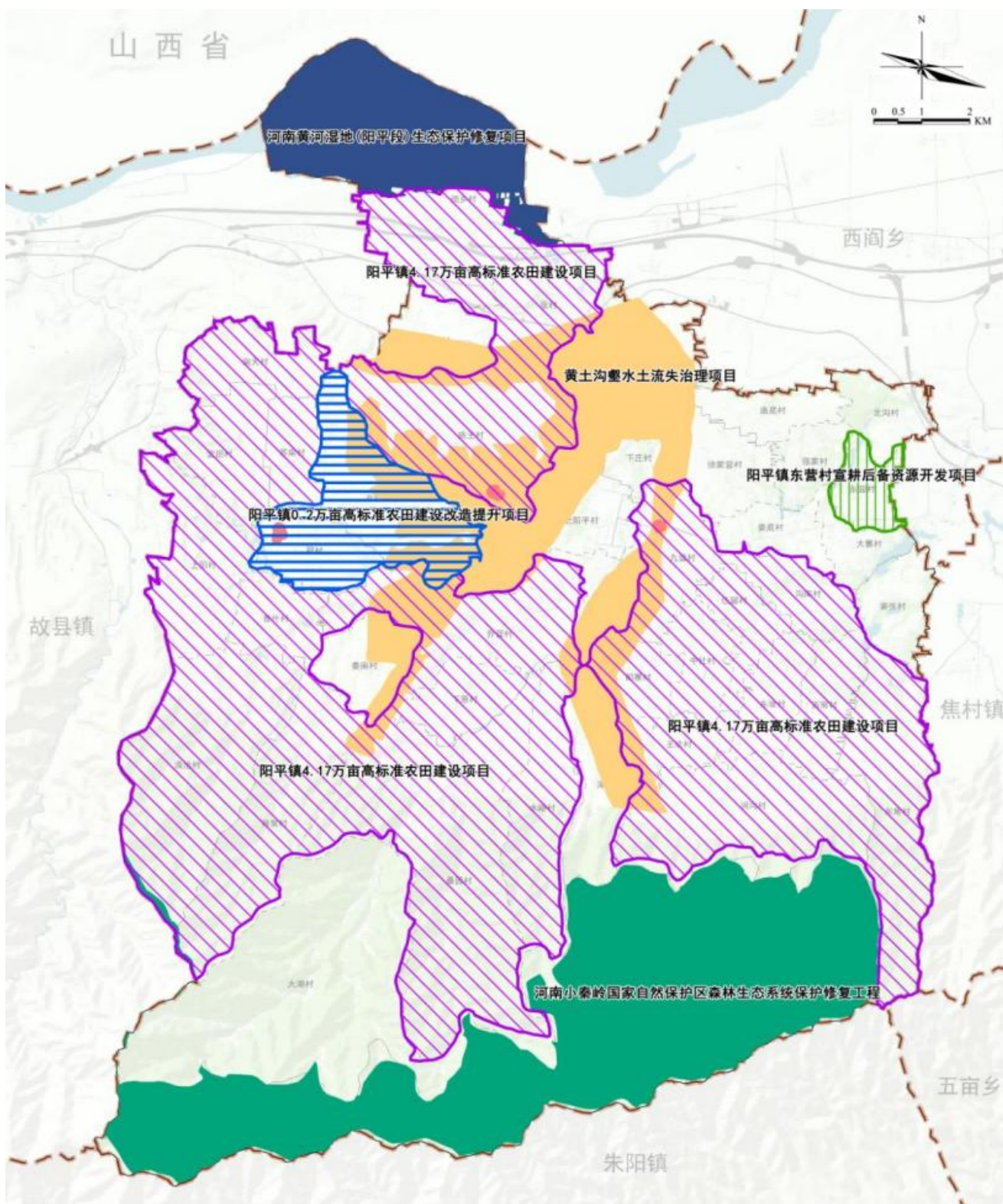
### 重点项目谋划

#### (1) 国土综合整治项目

灵宝市宜耕后备资源开发项目；  
阳平镇0.2万亩高标准农田建设改造提升项目；  
阳平镇4.17万亩高标准农田建设项目。

#### (2) 生态修复重点项目

河南黄河湿地（灵宝段）生态保护修复项目；  
河南小秦岭国家自然保护区森林生态系统保护修复工程；  
灵宝市豫灵镇-函谷关段沿黄湿地生态涵养林防护项目；  
灵宝市历史遗留废弃矿山生态修复项目；  
灵宝市黄土沟壑水土流失治理项目。





# 09 规划实施与传导





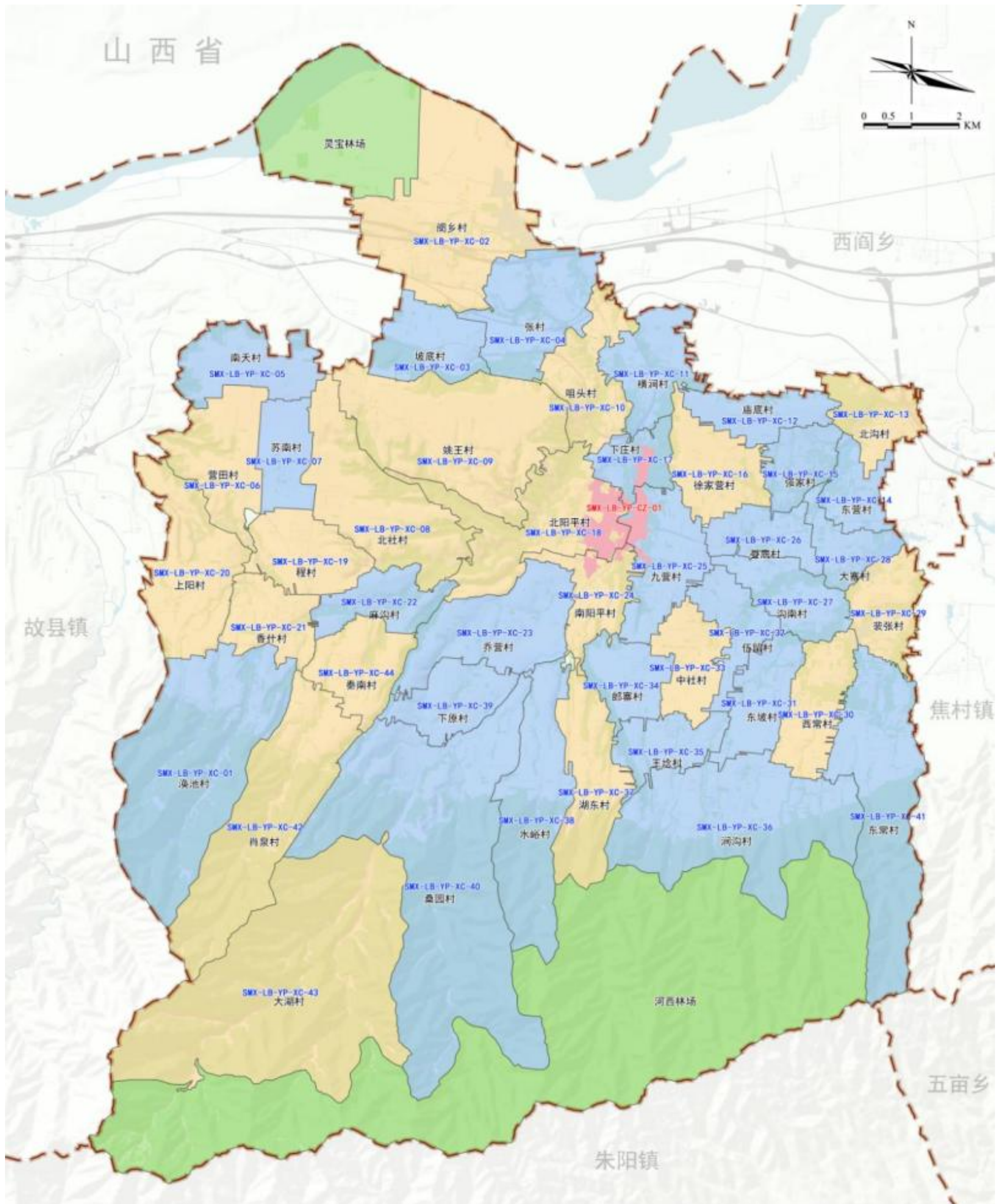
## 9.1 加强规划实施传导

### 构建“城镇详细规划+村庄规划”规划体系

结合阳平镇现状，划分为城镇详细规划编制单元，村庄规划编制单元。

城镇详细规划编制单元：阳平镇镇区，包含阳平镇全部城镇开发边界内用地。

村庄规划编制单元：镇域范围内，城镇开发边界外用地，按村庄划分为44个编制单元。







## 9.2 近期实施计划

编制国土空间五年行动规划和年度实施计划。落实“十四五”规划，对接“十五五”，加强对国土空间规划目标任务的分解落实和实施推动，统筹各类专项行动，落实重大项目推进要求，滚动编制近期行动规划以及年度实施计划。

## 9.3 实施保障体系

健全规划实施保障机制，发挥国土空间规划的承上启下、统筹协调作用，建立健全“多规合一”国土空间规划体系，完善国土空间开发保护制度，编制国土空间五年行动规划和年度实施计划，实施规划全生命周期管理，提升国土空间治理体系和治理能力现代化水平。





## 公示方式

灵宝市人民政府官网：<https://www.lingbao.gov.cn/>

## 公示时间

2025年07月29日—2025年8月28日，为期30天

## 公众意见提交途径

邮寄地址：阳平镇人民政府村镇规划建设办公室

