

灵宝市焦村镇国土空间总体规划

LING BAO SHI JIAO CUN ZHEN GUO TU KONG JIAN ZONG TI GUI HUA

【2021-2035年】

公示版

灵宝市焦村镇人民政府

2025年7月

前言

为贯彻《中共中央国务院关于建立国土空间规划体系并监督实施的若干意见》精神，落实河南省和灵宝市委市政府重大部署，实现灵宝市焦村镇国土空间高水平保护和高质量发展，全面提升国土空间治理体系和治理能力，编制《灵宝市焦村镇国土空间总体规划（2021-2035年）》。

以习近平新时代中国特色社会主义思想为指导，全面贯彻落实党的二十大精神 and 习近平总书记关于河南发展的重要讲话和指示批示精神，立足新发展阶段、落实新发展理念、融入新发展格局，锚定“两个确保”，实施“十大战略”，坚持系统观念和以人民为中心的发展思想，统筹发展和安全、保护与保障，以资源的集约高效利用促进生产生活方式绿色转型，推动形成人与自然和谐共生的国土空间格局，推进国土空间治理体系和治理能力现代化。为加快焦村镇建设，引领焦村镇生态保护和高质量发展。

本规划是对《灵宝市国土空间总体规划（2021-2035年）》和相关专项规划的细化落实，是对焦村镇行政辖区内国土空间保护、开发、利用、修复的综合部署和具体安排，是编制详细规划和实施国土空间用途管制的基本依据。



目录

CONTENTS

- ◆发展定位与目标
- ◆国土空间格局
- ◆产业发展规划
- ◆村庄布局规划
- ◆镇区规划
- ◆保障支撑体系
- ◆特色风貌塑造
- ◆国土综合整治与生态修复
- ◆规划传导与实施

01 发展定位与目标



◆规划定位

◆规划目标

1.1 规划定位

落实省、市、县国土空间规划相关要求，结合焦村镇自身发展基础和区域发展态势，

确定焦村镇总体定位为：

灵宝市城乡融合示范镇

文化康养小镇

“篮球之乡”

农业+先行示范区

1.2 规划目标

2025年

三条空间管制控制线全面落地；各级生态功能区保护和修复体系建立；农业产业格局得到优化，耕地保护指标得到落实；产镇融合度显著提升，充满活力的城乡发展格局基本奠定；国土空间的保护、利用、治理和修复水平明显提高。

2035年

全域生态环境更加优越，耕地保护和安全韧性水平显著提高，资源利用率更加高效，打造灵宝市山水林田湖生命共同体和谐共生样板区。培育乡村产业，优化村庄布局、产业结构、公共服务配置，促进城乡融合发展，推进乡村文化繁荣发展，加快建设宜居宜业魅力乡村，打造灵宝市乡村振兴样板区。

02 国土空间格局



- ◆ 优化国土空间格局
- ◆ 严守三条控制线
- ◆ 划定村庄建设边界
- ◆ 锚固生态保护空间

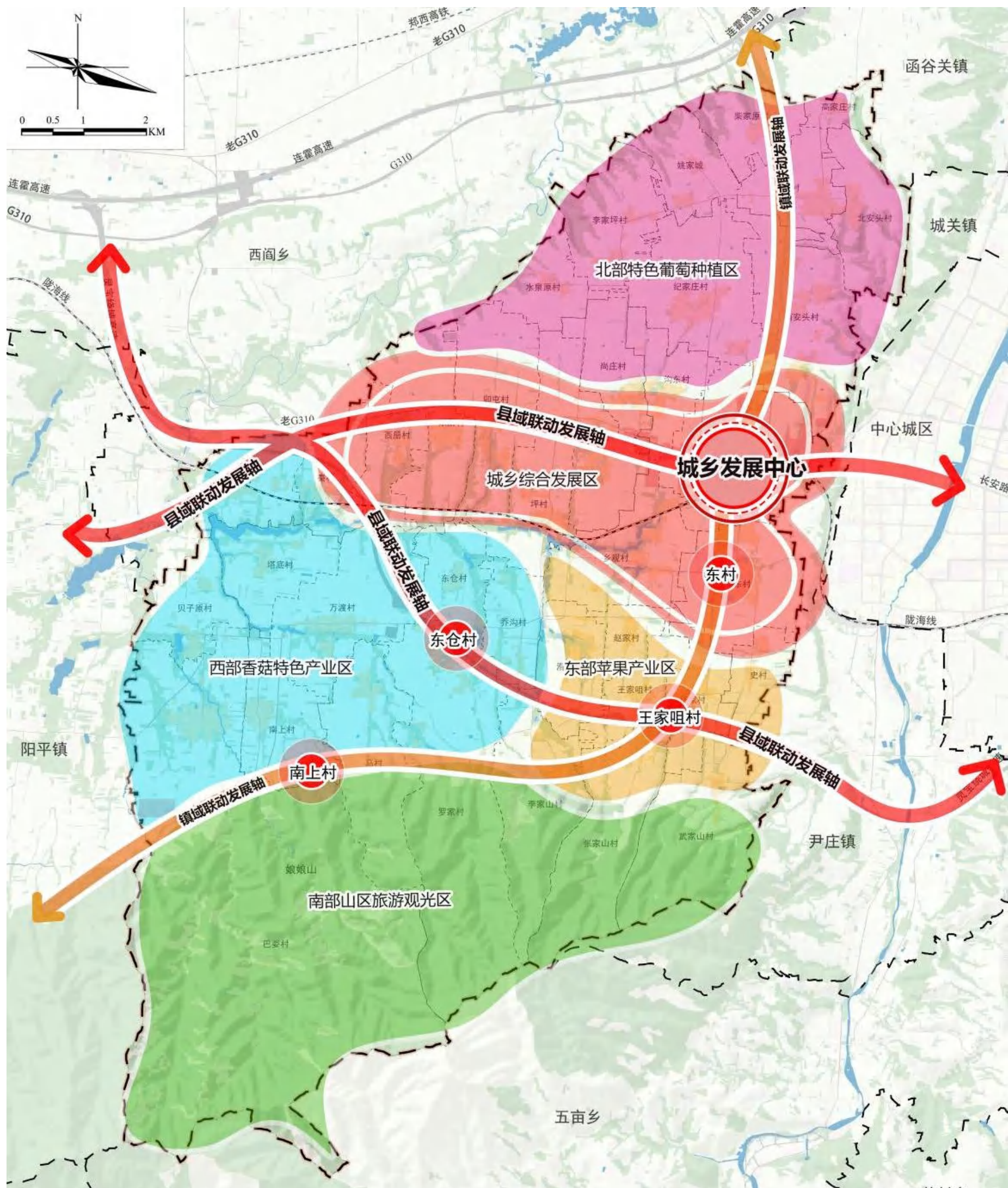
2.1 优化国土空间格局

规划“一核、多心、五区”的国土空间格局。

一核：为镇区综合服务核心，是全镇经济发展的主导者和核心动力。

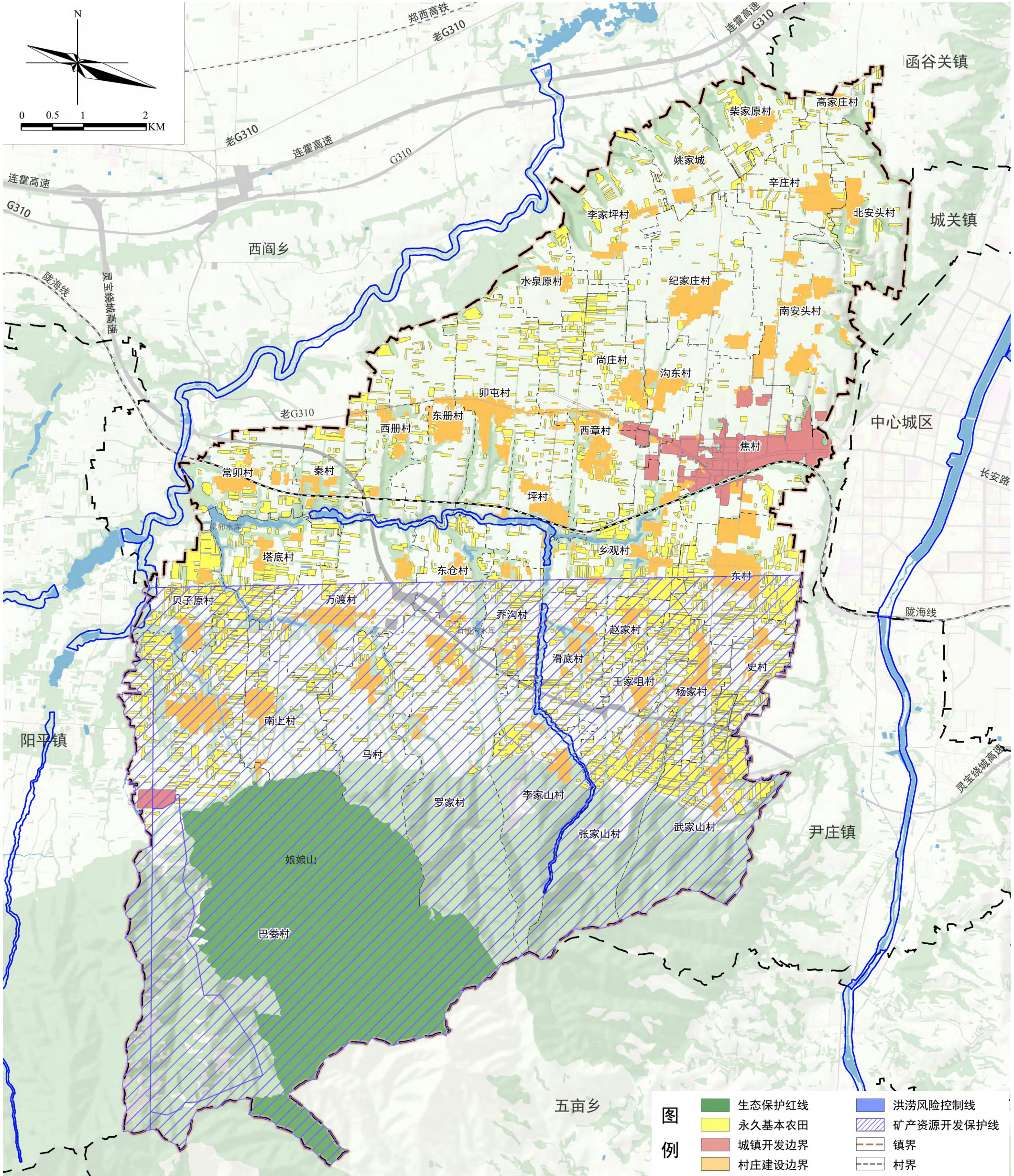
多心：以纪家庄村、秦村、东村、马村、武家山村为次发展核心。

五区：北部葡萄产业区、中部城乡综合发展区、西部香菇产业区、东部苹果产业区、南部山区旅游风光区。

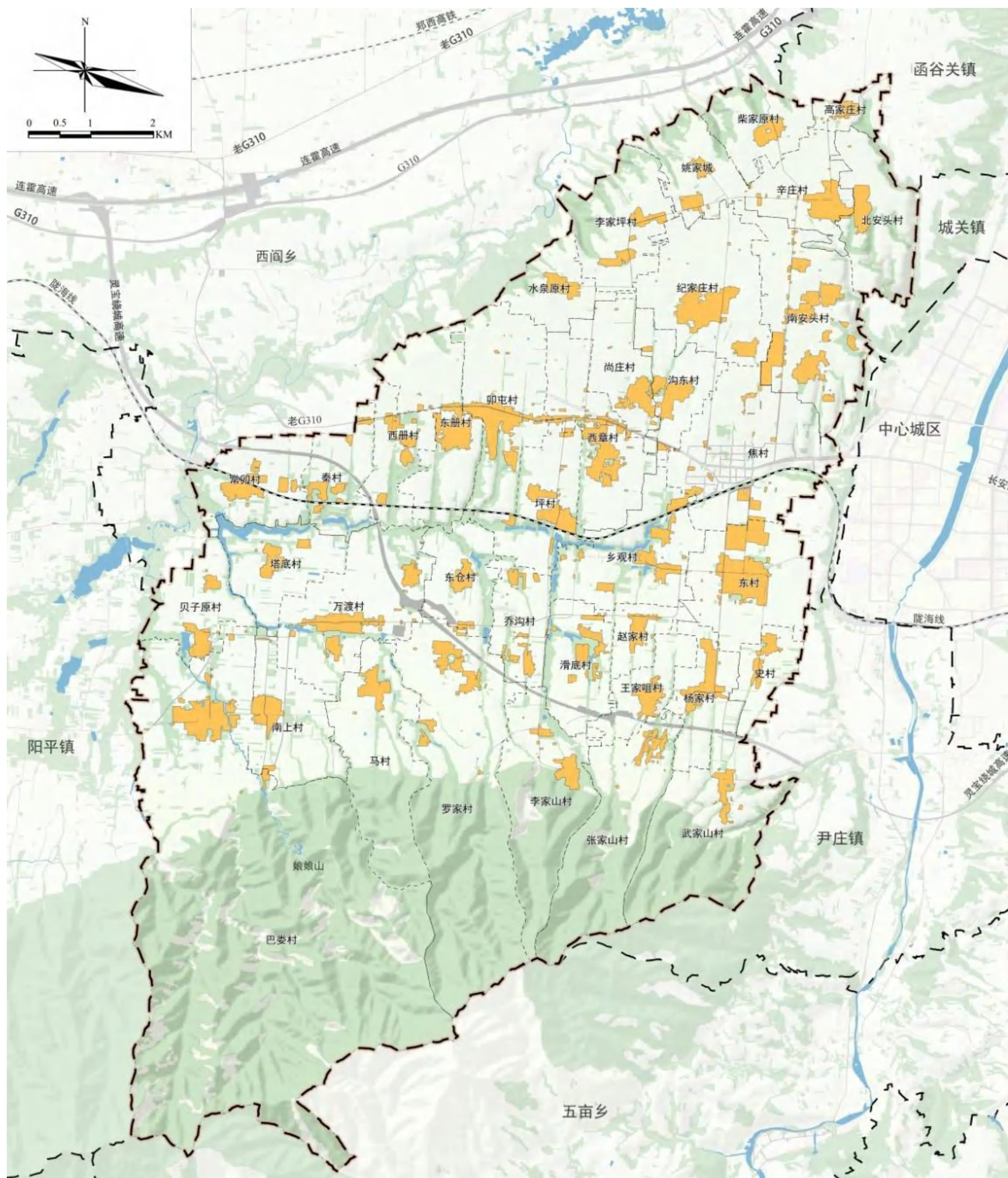


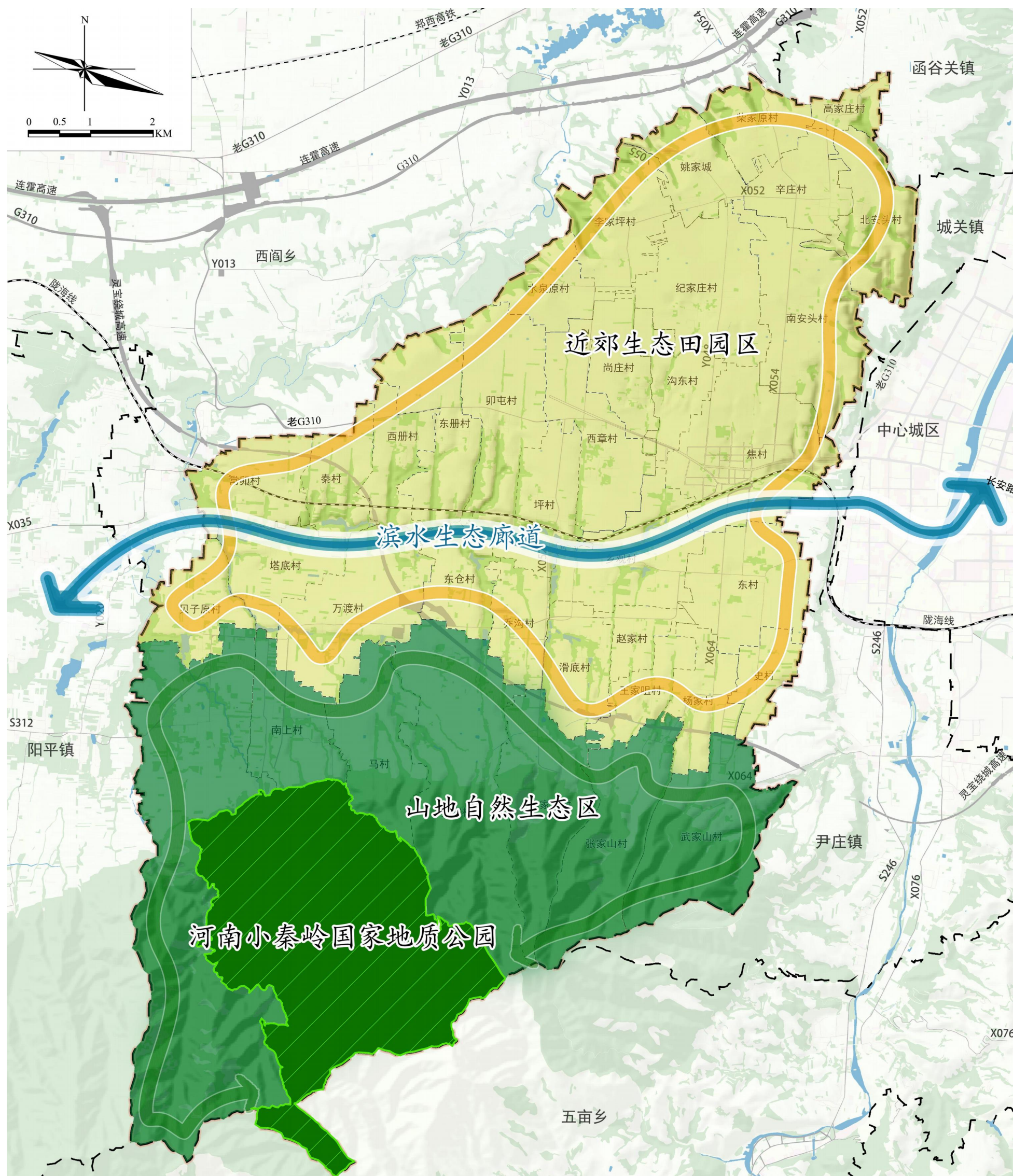
2.2 严守三条控制线

严格落实上级下达的焦村镇永久基本农田保护目标任务、生态保护红线、城镇开发边界。核准落实洪涝风险控制线、地质灾害风险控制线，矿产资源控制线等。



规范村庄建设活动，切实保障农民居住、乡村基础设施、公共服务设施和产业用地需求，在永久基本农田保护红线、城镇开发边界以外划定村庄建设边界，预留村庄建设用地机动指标，用于保障暂时无法落位的村民居住、农村公共公益设施、零星分散的乡村文旅设施及农村新产业新业态等用地。





03 产业发展规划



- ◆ 产业发展思路
- ◆ 产业发展布局

3.1 产业发展思路

产业发展方向：城乡融合、绿色低碳、产业优化、生态宜居

做强一产：稳定粮食生产，优化种植结构，大力发展菌果等经济作物；

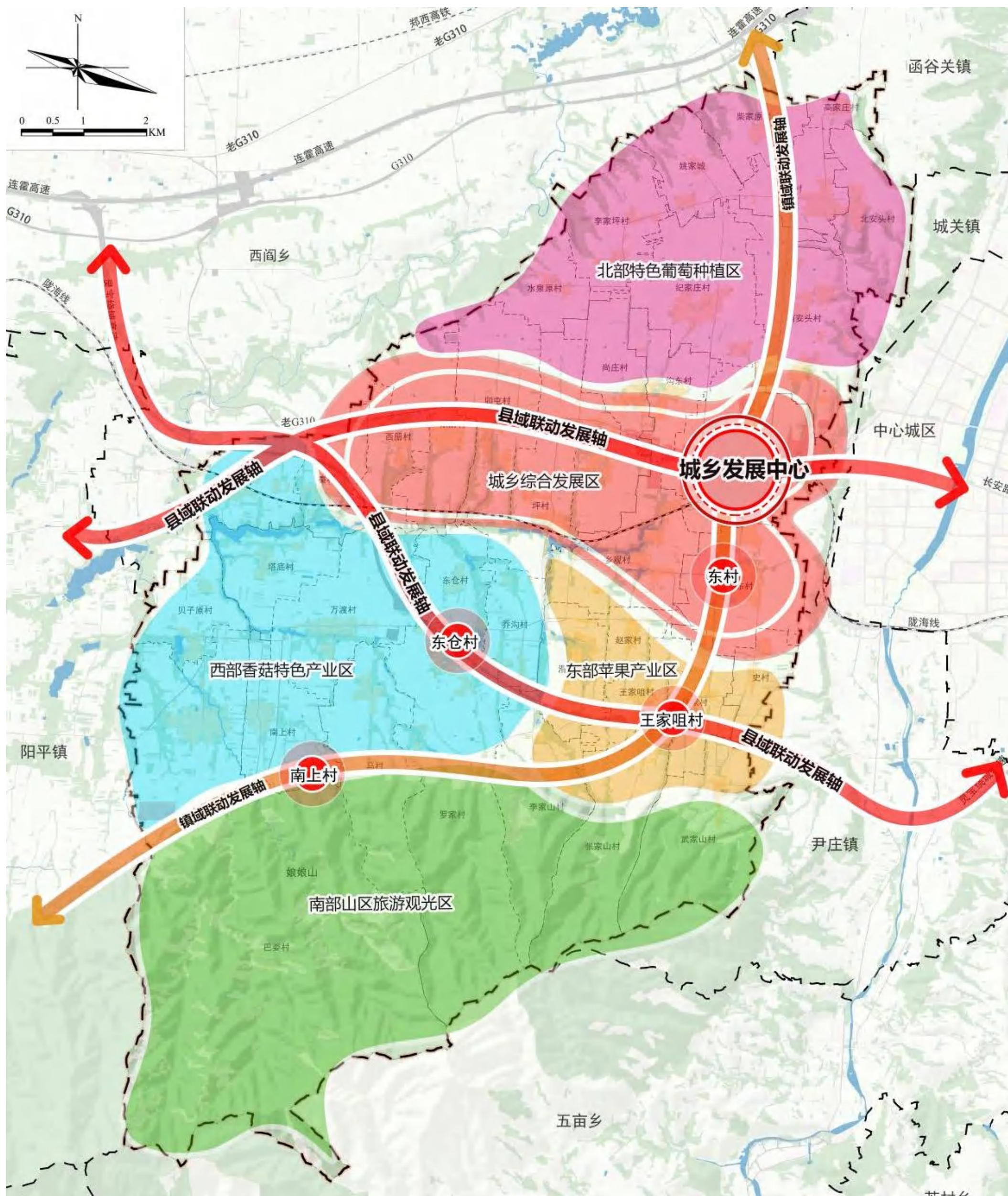
做优二产：积极发展农产品精、深加工业，拉长产业链条，提升农业增值增效空间；实现传统产业“焕新”，新兴产业“更新”，未来产业“立新”。

做活三产：整合域内娘娘山风景区、村BA等文旅资源和康养资源，持续完善基础设施，提高服务水平，加快文旅资源和康养资源向产业优势和发展胜势转化。



3.2 产业发展布局

北部葡萄产业区、中部城乡综合发展区、
西部香菇产业区、东部苹果产业区、南部山区旅游风光区



04 村庄布局规划



◆村庄分类与布局

◆优化产业发展



4.1 村庄分类与布局

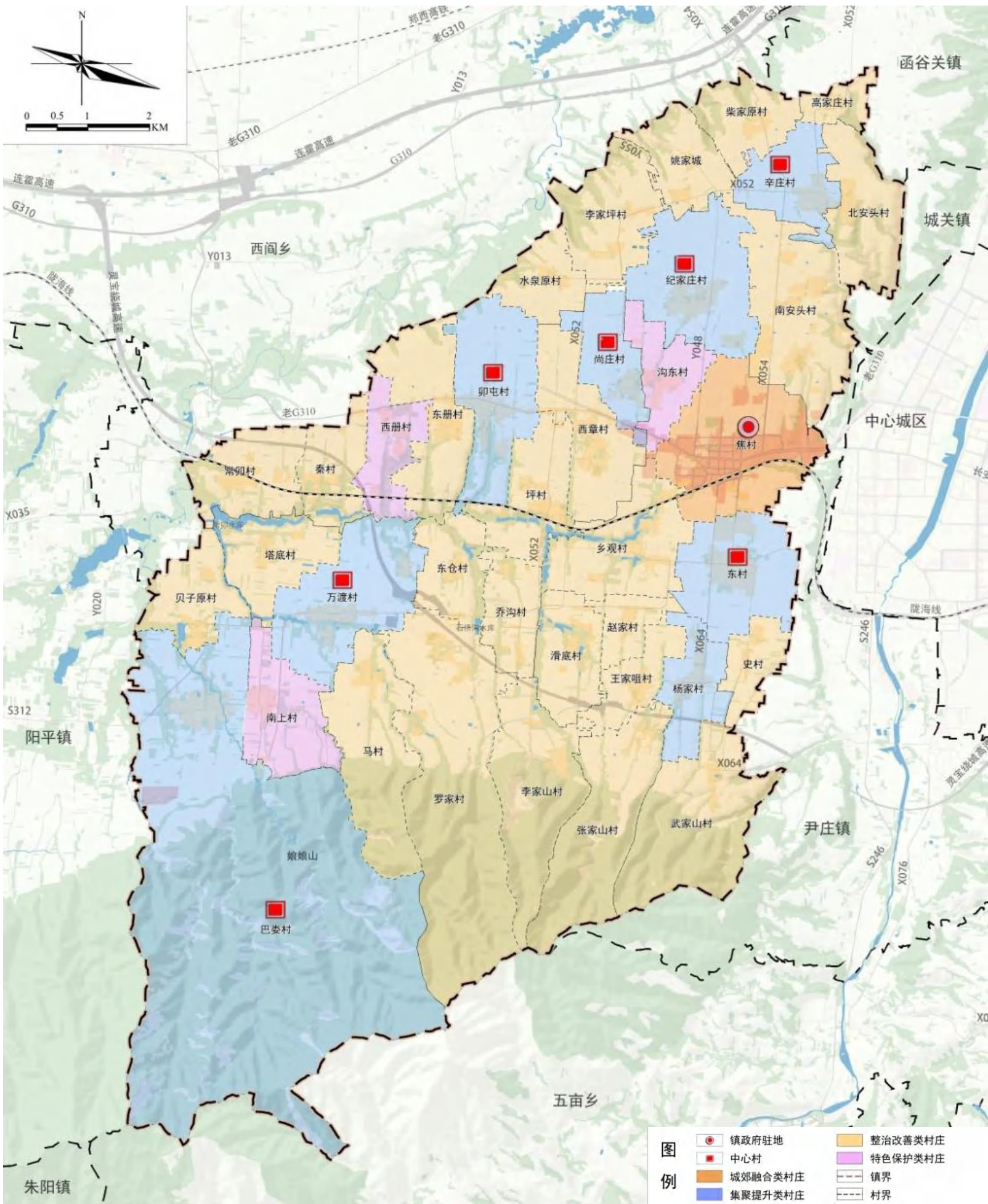
1个城郊融合类、7个集聚提升类、3个特色保护类、27个整治改善类

集聚提升类村庄发挥自身优势，强化产业支撑，重点提升公共设施和基础设施服务水平，提高对周边地区的带动作用。

城郊融合类村庄加快城乡产业融合发展，促进与城镇基础设施和城镇公共服务设施互联互通，承担服务城镇发展、承接城镇功能外溢的作用。

特色保护类村庄严格保护历史文化遗存及传统风貌格局，突出保护优先、适度活化利用，发展“旅游+”等新业态，完善旅游配套。

整治改善类村庄以实施农村人居环境整治行动为重点，稳步推进农村污水、垃圾整治、“厕所革命”和村容村貌提升，补齐公共设施短板。



4.2 构建乡村生活圈

按照慢行可达的空间建设美丽乡村，构建“**行政村层级（乡村便民中心）—自然村层级（乡村邻里中心）**”两级体系的乡村社区生活圈，配置满足老人、儿童、中青年全年龄段的服务设施。

（1）行政村层级（乡村便民中心）

以行政村统筹乡村聚落格局，合理配置公共服务和生产服务设施，满足村民文化交流、科普培训、卫生服务、养老福利等需求。

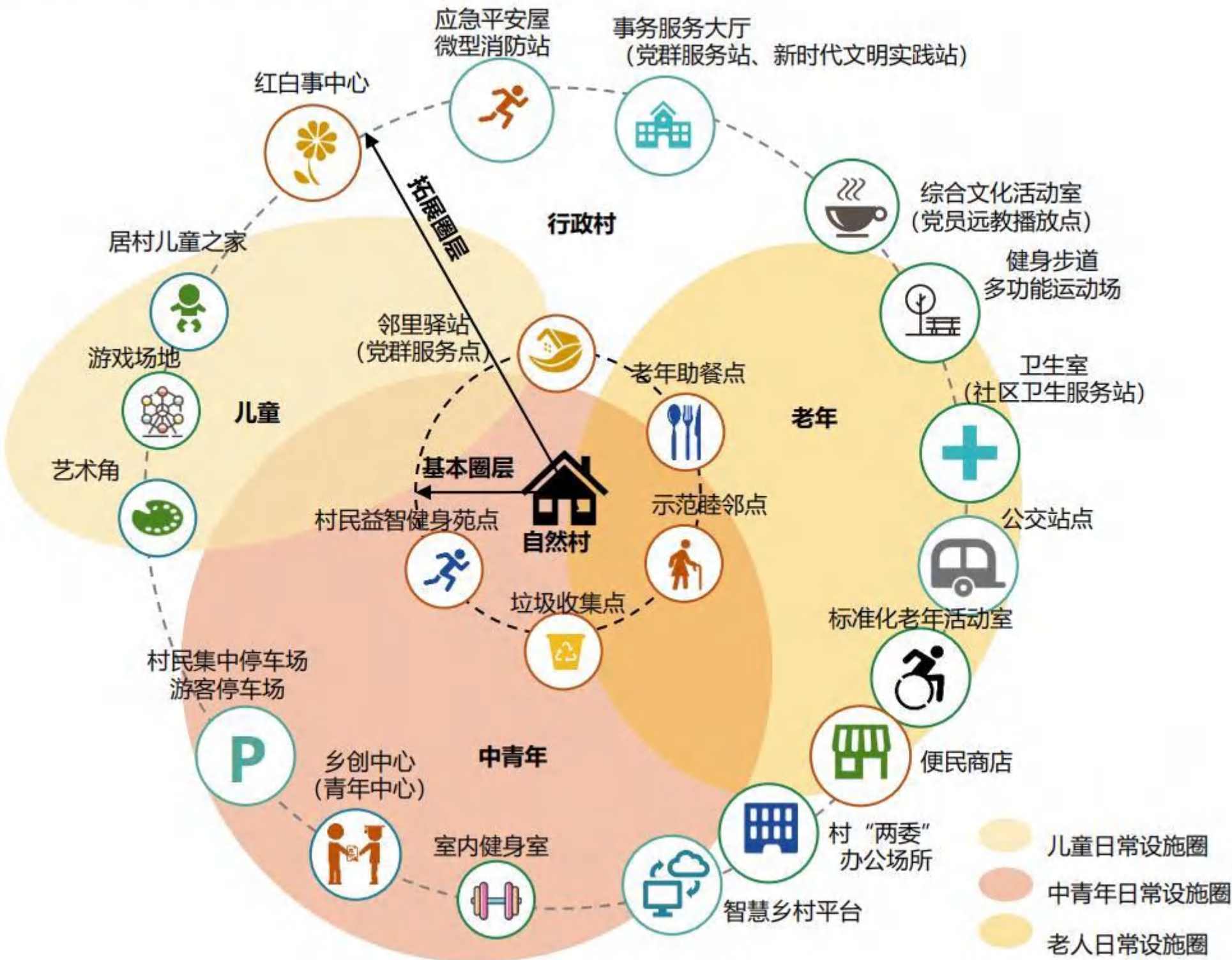
服务半径800～1000米，以行政村为主要单元，以便民服务中心为核心构建一站式的乡村便民中心，同时结合村庄特定需求进行差异化配置。

（2）自然村层级（乡村邻里中心）

以自然村为辅助单元配置日常保障性公共服务设施和公共活动空间。

服务半径300～500米，以自然村为辅助单元，以邻里驿站为核心构建一站式的乡村邻里中心，配置满足老年人、儿童等弱势群体的日常保障性公共服务设施和公共活动空间。

行政村和自然村层级设施布局示意



05 镇区规划



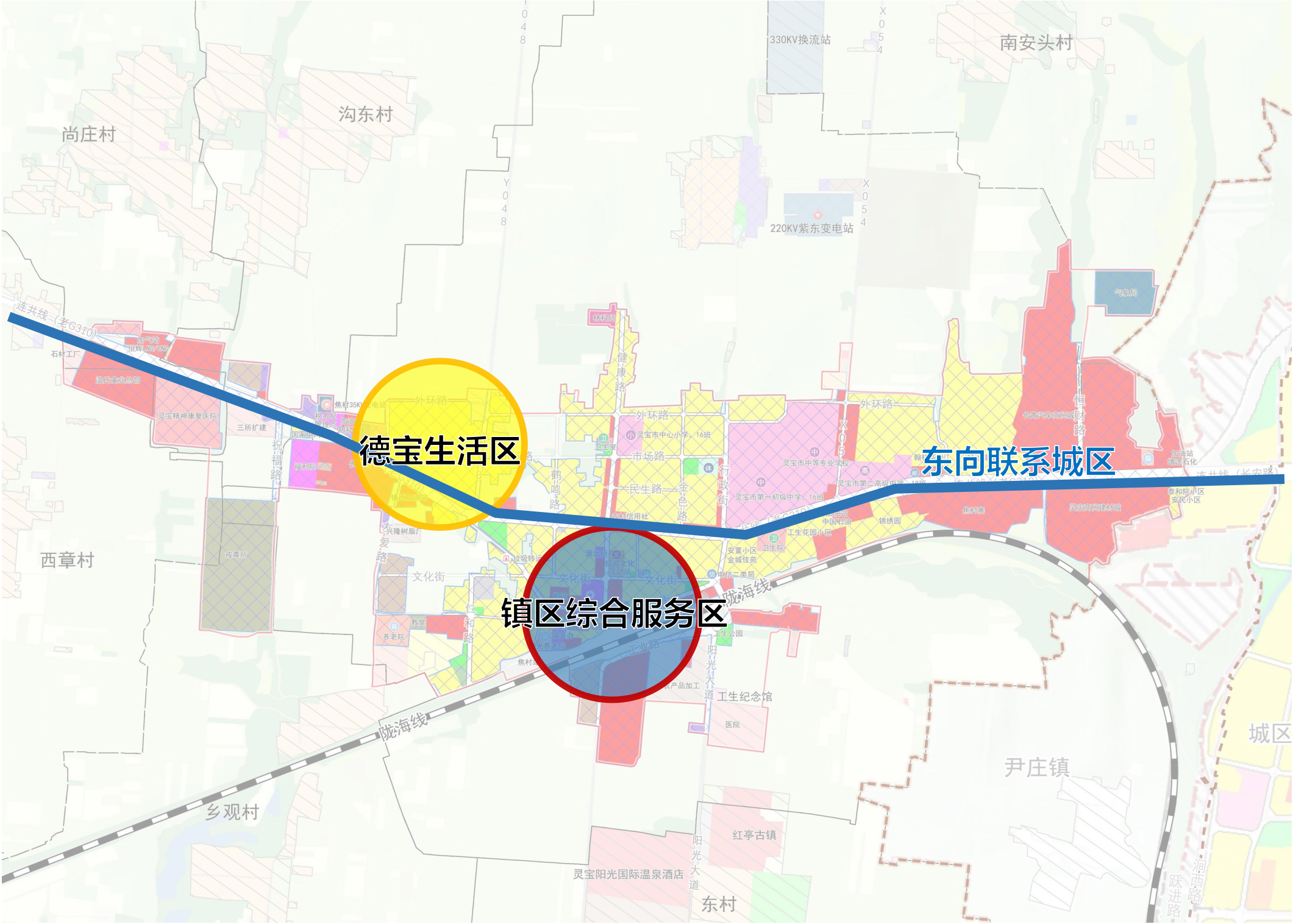
- ◆ 镇区空间结构
- ◆ 镇区规划分区



5.1 镇区空间结构

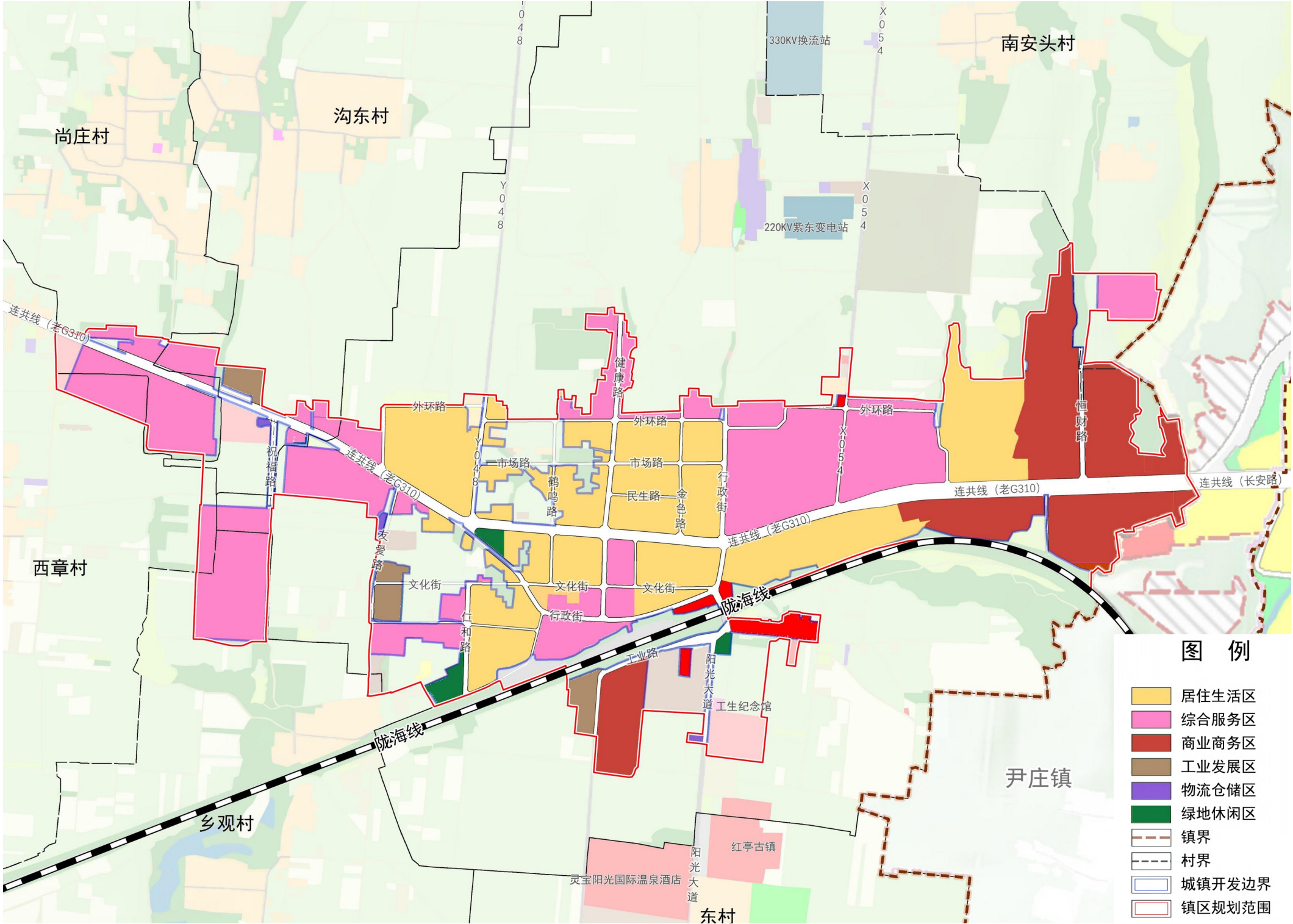
焦村镇区采用**“核心完善、西拓为主、南北提升、东向强化”**空间发展策略

重点完善集镇区服务中心功能；建设空间拓展以向西为主，逐步消化德宝生活组团存量用地；集镇区向北提升教育生活区功能，向南提升综合服务和休闲旅游配套功能，并依托连共线建设向东加强和灵宝主城区的联系。



5.2 镇区规划分区

1	综合服务区	以提供行政办公、文化、教育、医疗及综合商业等服务为主要功能导向的区域。
2	居住生活区	以住宅建筑和居住配套设施为主要功能导向的区域。
3	工业发展区	以工业及其配套产业为主要功能导向的区域。
4	物流仓储区	以物流仓储及其配套产业为主要功能导向的区域。
5	商业商务区	以提供商业、商务办公等就业岗位为主要功能导向的区域。
6	绿地休闲区	以公园绿地、广场用地、滨水开敞空间、防护绿地等为主要功能导向的区域。



06 保障支撑体系



- ◆ 构建高效便捷的综合交通体系
- ◆ 构建绿色安全的市政设施网络
- ◆ 健全安全韧性的防灾减灾体系

6.1 构建高效便捷的综合交通体系

省道

省道312

高速公路

灵宝绕城高速

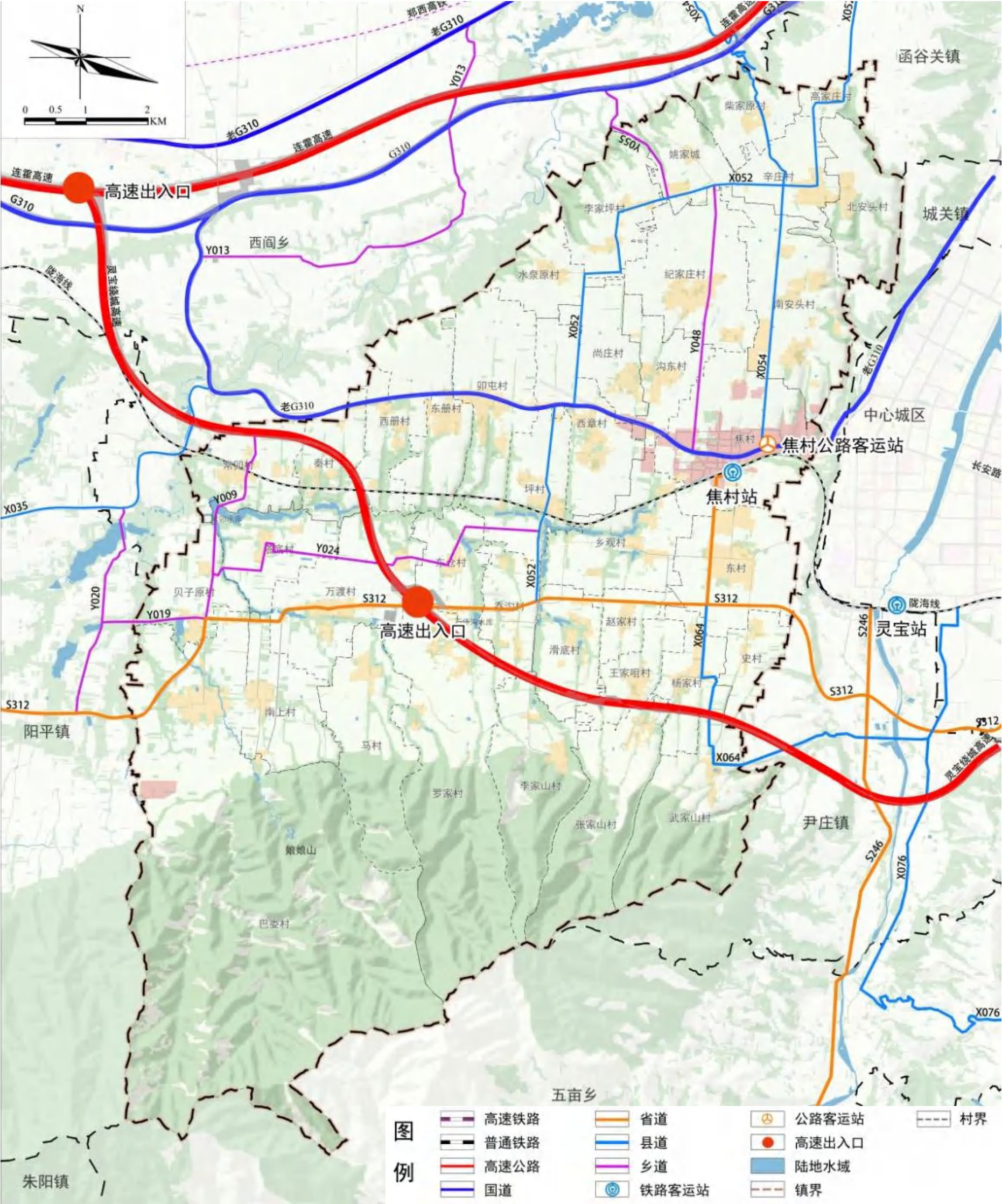
国道

老国道310

县乡公路

县道：X054、X052

乡道：Y058、Y055、Y009、Y019



6.2 构建绿色安全的市政设施体系

供水：保障饮水安全



实施农村供水保障行动。开展供水规模化、水源地表化、城乡一体化和管理市场化的农村供水“四化”工程建设，为乡村振兴提供供水保障。建设与城乡发展相适应的安全、高效、水质稳定达标的供水系统，实现城乡一体化供水。

排水：强化污水处理



完善人工湿地污水处理系统和管网建设。

中心村设置简易污水处理设施或生态湿地作为生活污水的处理。主要排水系统采用雨污分流制，污水管道沿道路呈放射状布置。

电力：保障电力供应



提升农村电力保障提升水平，发展农村生物质能源，因地制宜开发风能资源，多元化开发利用太阳能资源。规划近期农村地区用户年均停电时间压减至10小时以内，农村电网主要技术指标达到全省领先水平。

通讯：提高光纤覆盖



逐步实现乡镇和行政村5G网络全覆盖，农村固定宽带家庭普及率、移动宽带用户普及率持续提升。同时推进应急广播体系建设，完善县域节目传输覆盖，全面推进“智慧广电+公共服务”。

燃气：分区分级管控



焦村镇属于灵宝市中心城区供气分区。以镇辖区为单位建设乡镇中压管网，向镇区及农村地区供应管道天然气，近期重点实现镇区燃气管网全覆盖。

环卫：完善收运体系



镇区设置集中式垃圾转运站，各行政村设置垃圾收集点，户设置垃圾分类桶。

遵循“减量化、资源化”的原则，采用“户分类—村收集—乡转运—市处理”垃圾收运处理模式。

6.3 健全安全韧性的防灾减灾体系

抗震减灾



焦村镇地震动峰值加速度为0.15g，抗震设防基本烈度为Ⅶ度，设计基本地震加速度值为0.15g。抗震设防烈度依据地震基本烈度确定，重要的生命线工程、重要设施、公共建筑等重要建筑物及易发生次生灾害的设施提高1度设防。

防洪排涝



镇区防洪标准采用20年一遇,其余乡村防护区防洪标准采用10年一遇,山洪沟防洪标准采用10年一遇。根据排涝标准对镇区的排涝系统进行升级改造，加强易涝点治理，推进海绵系统建设。

地质灾害防治



焦村镇主要涉及地质灾害次重点防治区及一般防治区。

应严格落实《地质灾害防治条例》及其他相关法律法规和标准规范的管控要求；确需进行建设的项目，须进行安全评估并征求灵宝市自然资源和规划局的意见。

消防救援



农村地区：设置义务消防值班室和义务消防组织，配备通信设备和灭火设施。

森林防火：加强林内可燃物管理，切实做好防火隔离带开辟和清理工作。

防灾设施规划



镇人民政府设置乡镇级应急指挥中心，依托各村委会所在地设置1处村级应急指挥设施；保留现状乡镇级救灾物资储备点，依托各村委会所在地设置村级救灾物资储备点。

安全韧性规划



依托“乡镇生活区-乡村生活圈”，按照1000—1500米范围，构建以镇区、村庄为主体的韧性基本空间分区，划分安全韧性单元。整合超市、菜站、药店等各类设施，通过“平灾结合、平急两用”，做好转化，提升安全韧性自组织能力。

07 特色风貌塑造



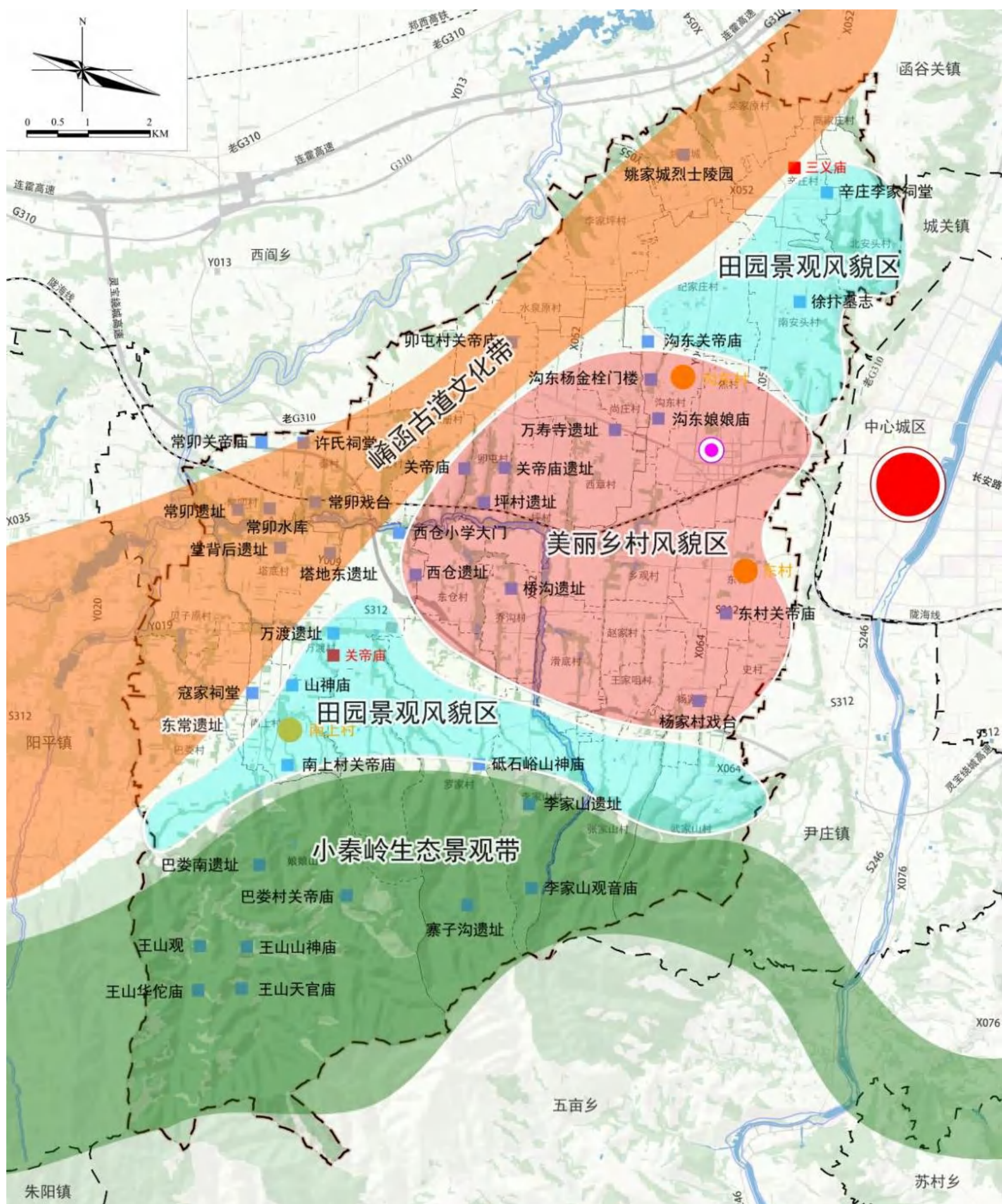
- ◆ 健全历史文化保护体系
- ◆ 加强景观风貌指引



7.1 健全历史文化保护体系

规划形成“两带两片多点”历史文化总体空间格局

- ✓ 两带包括崤函古道（黄河）文化带、小秦岭生态景观带；
- ✓ 两区包括美丽乡村文化密集区和田园景观文化密集区；
- ✓ 多点包括全域多处具有历史价值的乡镇、村落、文物古迹、历史环境要素等。



7.2 加强景观风貌指引

北部村庄景观风貌指引

田园风光型。农业特色突出，大地农业景观优美的传统村落，其保护主题为突显农耕文化，突出山水林田的农业景观，打造特色乡土田园风貌。

南部村庄景观风貌指引

自然生态型。以小秦岭国家地质公园等山地资源为核心，重点利用灵宝和小秦岭本地文化，融入灵宝市域文化旅游中，成为传承中原文脉重要载体和文化名片。





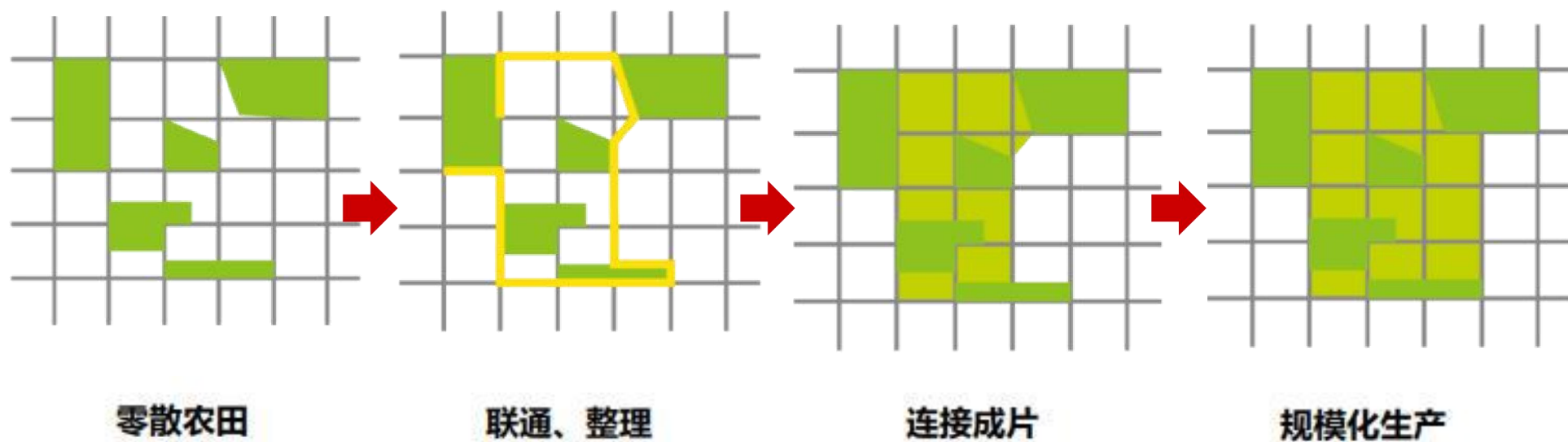
08 国土综合整治和生态修复

◆ 国土综合整治和生态修复

◆ 国土综合整治和生态修复重点项目

8.1 国土综合整治与生态修复

国土综合整治以改善生产、生活条件和生态环境为目标，统筹推进“**田水路林村**”全要素综合整治，统筹部署“**山水林田湖草**”生态修复，改善生态系统功能。



通过规划进行全要素综合整治，调整土地利用结构，优化生产生活生态空间布局。

构建**生产空间集约高效、生活空间舒适宜居、生态空间山清水秀**的自然资源空间新格局。



8.2 国土综合整治和生态修复重点项目

生态空间生态功能显著增强

到2035年，落实生态保护红线，落实黄河高质量发展要求，完成国家生态保护任务，森林覆盖率稳中有升，森林蓄积进一步提升，湿地保护率基本稳定。



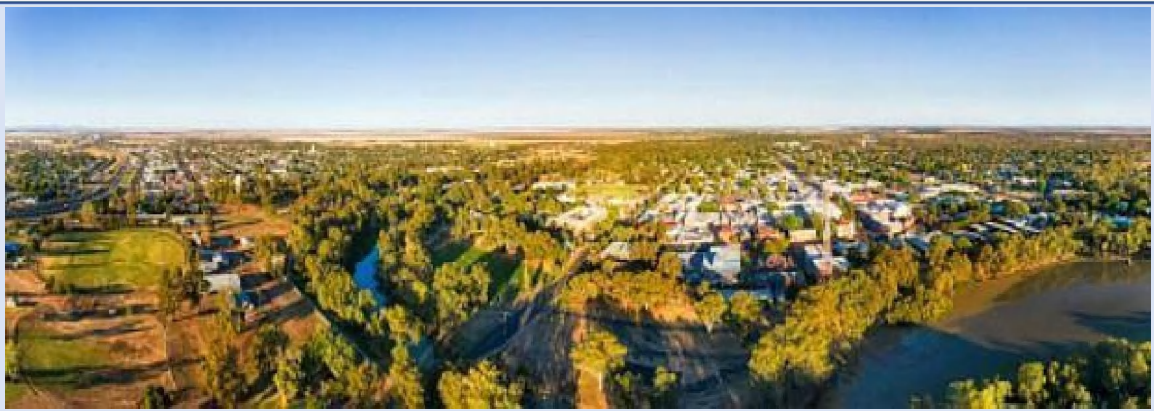
农业空间生态环境根本好转

到2035年，稳步推进土地综合整治，助力美丽宜居乡村建设，土壤环境质量稳中向好，提升国家粮食安全保障能力，保障国家粮食安全。



城镇空间生态品质不断提升

到2035年，城镇空间生态质量不断提高，建成区绿地率、人均公园绿地面积稳步提高，美丽乡村建设持续推进。



重点项目谋划

（1）国土综合整治项目

焦村镇0.1万亩高标准农田建设改造提升项目。

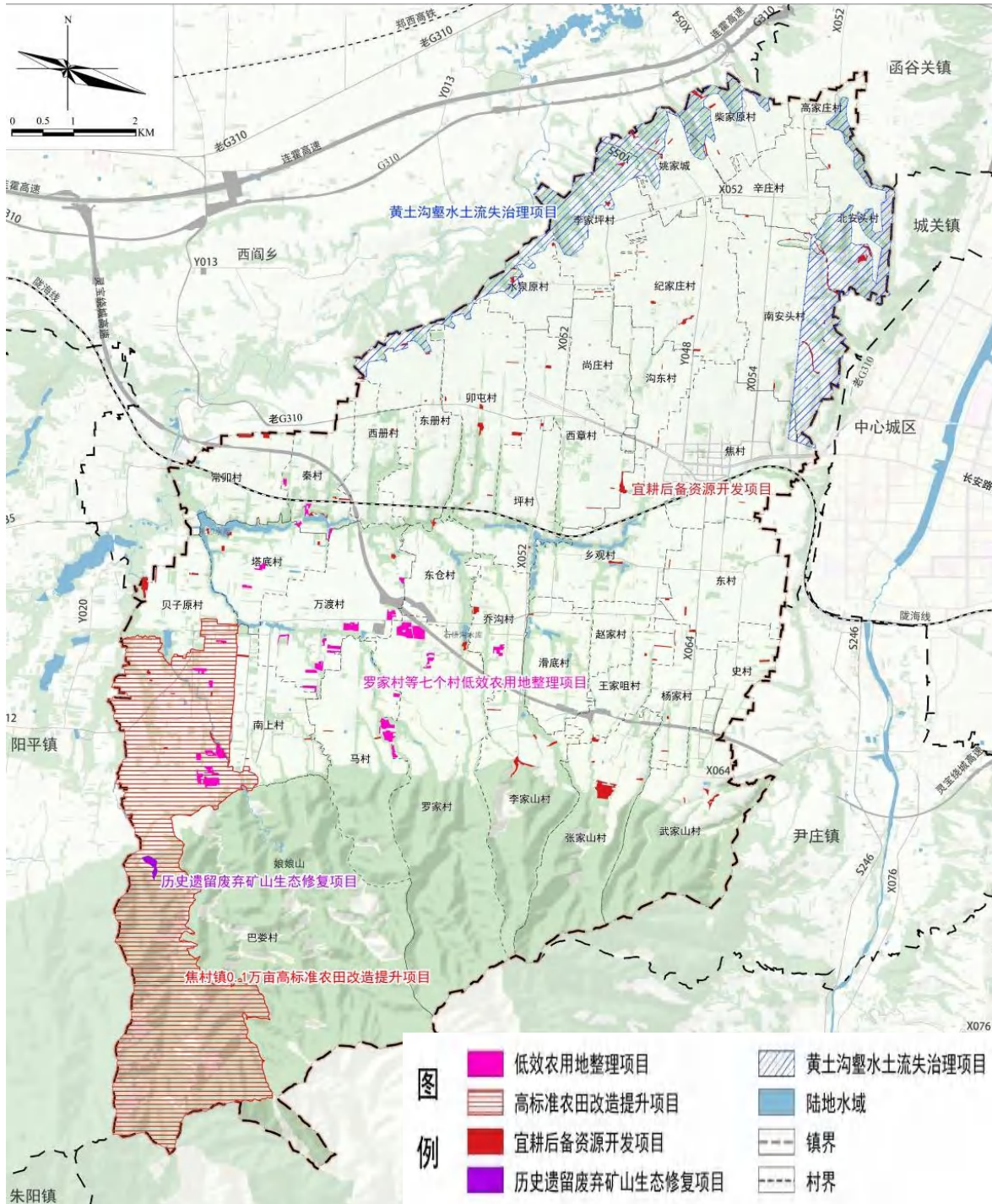
焦村镇罗家村等7个村低效农用地整理项目。

宜耕后备资源开发项目。

（2）生态修复重点项目

灵宝市黄土沟壑水土流失综合治理项目。

历史遗留废弃矿山生态修复项目。



09 规划传导与实施



- ◆ 加强规划实施传导
- ◆ 近期实施计划
- ◆ 实施保障体系

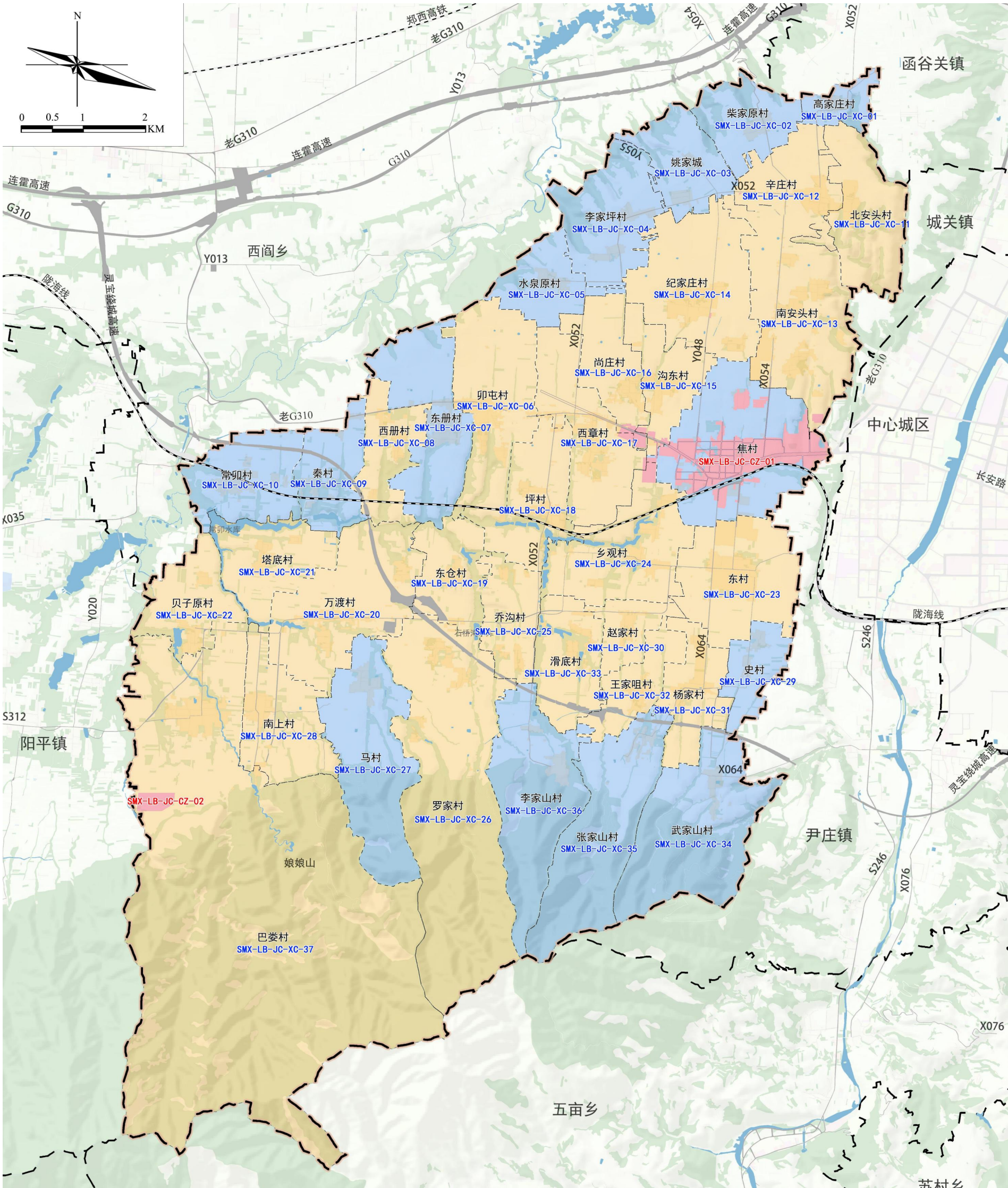
9.1 加强规划实施传导

构建“乡镇国土空间规划-详细规划”规划体系

结合焦村镇现状，划分为城镇详细规划编制单元和村庄规划编制单元。

城镇详细规划编制单元：镇域范围内城镇开发边界内用地划定2个城镇详细规划单元。

村庄规划编制单元：镇域范围内，城镇开发边界外用地，将村庄划定38个村庄规划编制单元。



9.2 近期实施计划

编制国土空间五年行动规划和年度实施计划。落实“十四五”规划，对接“十五五”，加强对国土空间规划目标任务的分解落实和实施推动，统筹各类专项行动，落实重大项目推进要求，滚动编制近期行动规划以及年度实施计划。

9.3 实施保障体系

健全规划实施保障机制，发挥国土空间规划的承上启下、统筹协调作用，建立健全“多规合一”国土空间规划体系，完善国土空间开发保护制度，编制国土空间五年行动规划和年度实施计划，实施规划全生命周期管理，提升国土空间治理体系和治理能力现代化水平。



公示方式

灵宝市人民政府官网：<https://www.lingbao.gov.cn/>

公示时间

2025年8月1日—2025年8月30日，为期30天

公众意见提交途径

邮寄地址：焦村镇人民政府村镇规划建设办公室

注：本规划所有数据和内容以最终批复为准