

灵宝市故县镇国土空间总体规划

(2021-2035年)

— 公示稿 —



故县镇人民政府
2025年7月

前言

PREFACE

为加快推进国土空间规划体系建设，以习近平新时代中国特色社会主义思想为指导，认真贯彻创新、协调、绿色、开放、共享的发展理念，充分发挥总体规划在国土空间规划体系中承上启下的作用，立足故县镇发展现状特征，有机融合上位主体功能区规划、城乡规划、土地利用规划等各类空间规划，统筹安排全镇各项建设活动，推动村镇集聚发展和土地资源节约利用，合理配置村镇公共服务设施和基础设施，兼顾开发与保护，整合优势资源，联动区域，促进故县镇社会经济全面、协调和可持续发展，特编制《灵宝市故县镇国土空间总体规划（2021-2035年）》（以下简称本规划）。

《规划》是对三门峡市、灵宝市国土空间总体规划的细化落实，是对乡镇行政辖区范围内国土空间开发、保护、利用、修复的综合部署和具体安排，是编制详细规划和开展各类开发保护活动、实施国土空间用途管制的基本依据。

目前《规划》已形成初步成果，希望社会各界充分参与到故县镇国土空间开发保护的行动之中，积极建言献策，谱写新时代更加出彩的故县新篇章！

目录

- 01 规划总则
- 02 发展目标与定位
- 03 国土空间总体格局
- 04 自然资源保护与利用
- 05 生态修复与国土综合整治
- 06 村庄分类与产业布局
- 07 支撑保障体系
- 08 塑造特色风貌
- 09 镇政府驻地布局规划
- 10 规划传导与规划保障

01 规划总则

1.1 指导思想

1.2 规划原则

1.3 规划范围和期限

01 规划总则

1.1 指导思想

以习近平新时代中国特色社会主义思想为指导，全面贯彻落实党的二十大精神 and 习近平总书记关于河南发展的重要讲话和指示批示精神，立足新发展阶段、落实新发展理念、融入新发展格局，坚持系统观念和以人民为中心的发展思想，统筹发展和安全、保护与保障，以资源的集约高效利用促进生产生活方式绿色转型，推动形成人与自然和谐共生的国土空间格局，推进国土空间治理体系和治理能力现代化。结合故县镇实际，实现基层国土空间总体规划的战略性和全局性与规划方案实施可操作性的有机统一，为全面实现乡村振兴提供科学支撑。

1.2 规划原则

底线约束、节约集约

以人为本、注重品质

城乡融合、绿色发展

聚焦问题、分类施策

因地制宜、突出特色

01 规划总则

1.3 规划范围和期限

□ 规划范围

镇域范围：

故县镇下辖全部
行政区域范围，
面积为**195.71平
方公里**。

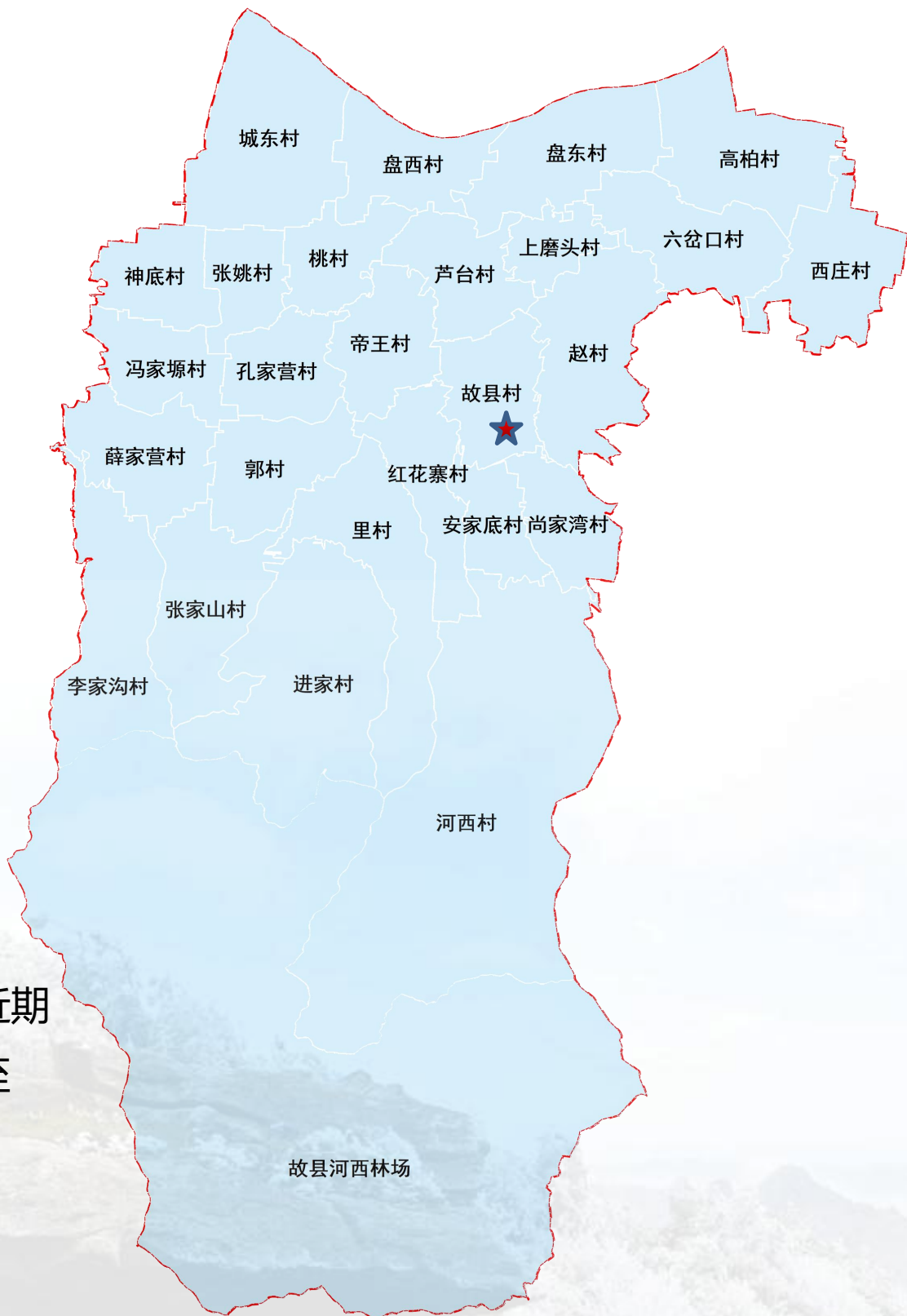
镇区范围：

为镇区城镇开发
边界范围，面积
为**2.52平方公里**。

□ 规划期限

规划期限为

2021-2035年。近期
至2025年，远期至
2035年。



02 发展定位与目标

2.1 发展定位

2.2 发展目标

02 发展定位与目标

2.1 发展定位

结合上位规划，将故县镇定位为以休闲旅游、农业种植及工业生产等为主的

“特色农旅型城镇、省级历史文化名镇”

2.2 发展目标

2025年

三条空间管制控制线全面落地；各级生态功能区和修复体系建立；农业产业格局得到优化，耕地保护指标得到落实；初步形成镇域发展的基本格局，镇域内现状城乡建设用地减量提质取得阶段性进展，整体生态环境得到极大提升，乡镇格局基本奠定，近期建设项目有序推进并落地。

2035年

基本实现国土空间治理体系和治理能力现代化，形成生产空间集约高效、生活空间宜居适度、生态空间稳定，安全和谐、开放高效、魅力品质的国土空间格局，形成以农业生产、旅游发展为主导的美丽乡镇。

03 国土空间总体格局

3.1 总体格局

3.2 重要控制线划定

3.3 规划分区

03 国土空间总体格局

3.1 总体格局

确定“一区两心三轴，两带三基底”的空间总体格局

➤ 一区：

- 城镇综合服务区

➤ 两心：

- 城镇综合服务中心
- 河西城镇发展副中心

➤ 三轴：

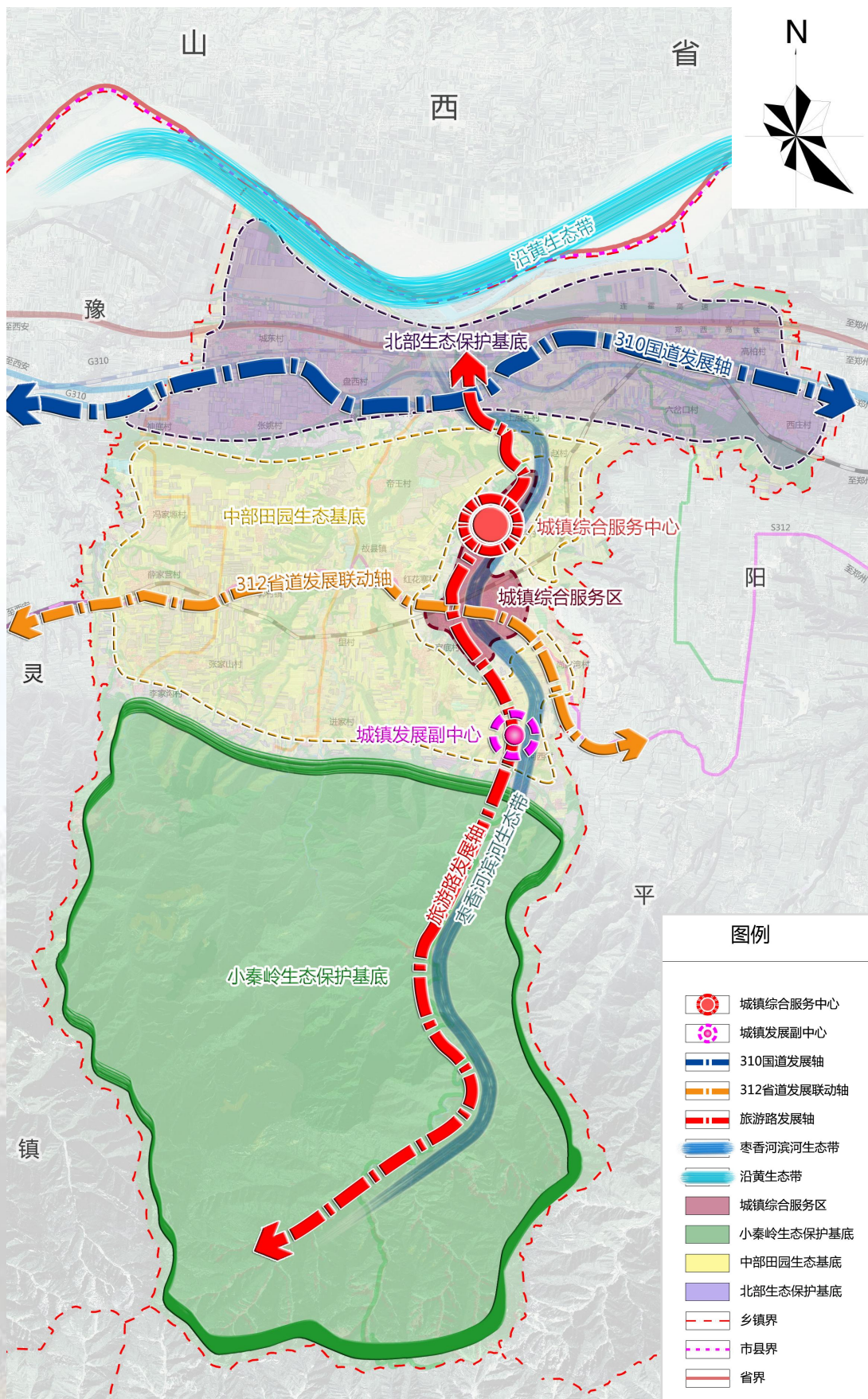
- 310国道发展轴
- 312省道发展联动轴
- 旅游路发展轴

➤ 两带：

- 枣香河滨河生态带
- 沿黄生态带

➤ 三基底：

- 小秦岭生态保护基底
- 中部田园生态基底
- 北部生态保护基底



03 国土空间总体格局

3.2 重要控制线划定

严格落实三条控制线

➤ 永久基本农田

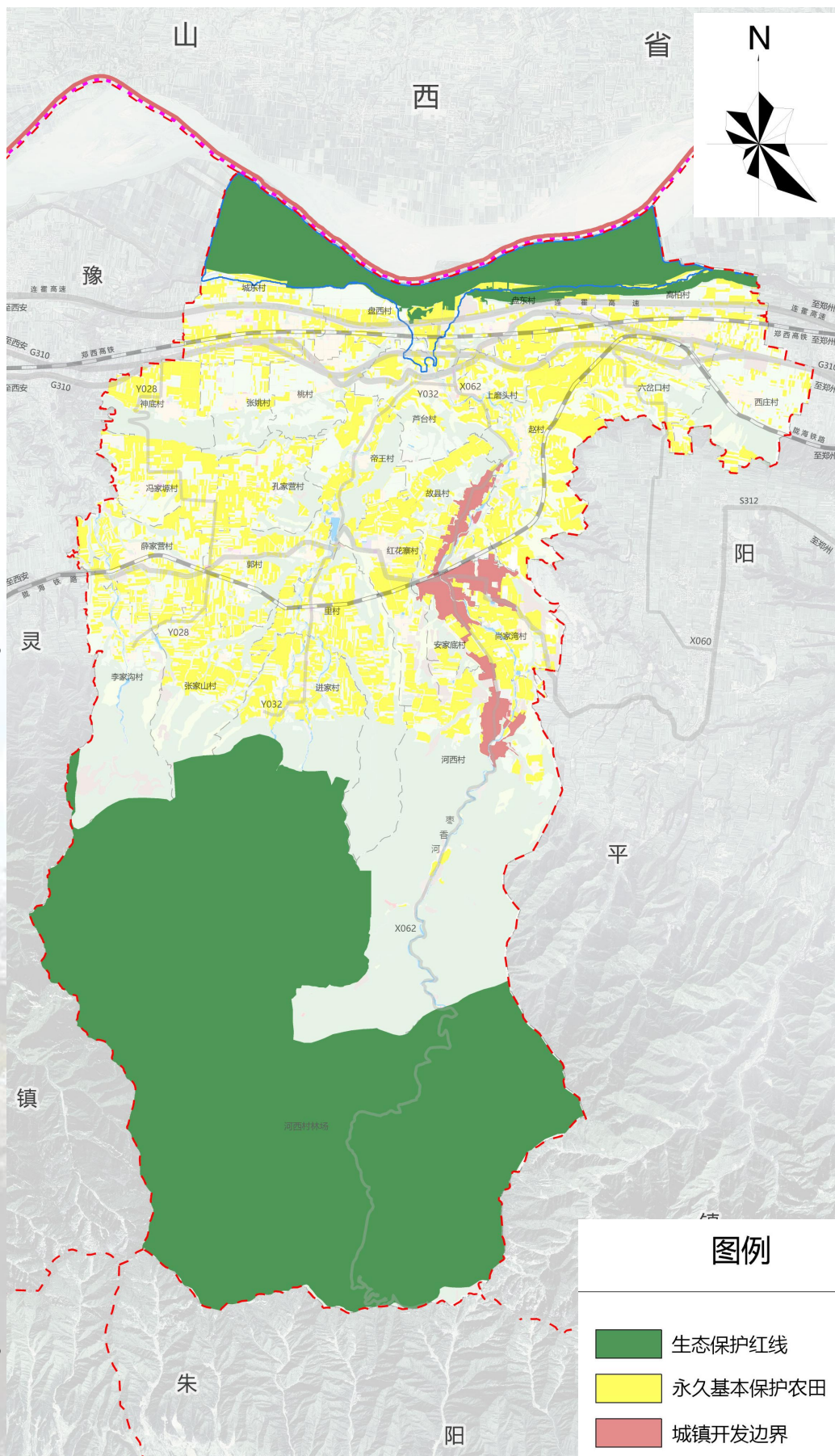
- 落实上位规划确定的耕地和永久基本农田保护红线。故县镇耕地保有量面积不低于2635.79公顷（3.95万亩），永久基本农田面积不低于2593.86公顷（3.89万亩）。永久基本农田核实处置成果面积2667.35公顷（4.0万亩）。

➤ 生态保护红线

- 落实上位生态红线划定成果，故县镇生态保护红线面积为8056.14公顷。生态红线内包含三个自然保护区，总面积7588.67公顷。

➤ 城镇开发边界

- 落实上位规划确定的城镇开发边界，故县镇城镇开发边界面积为252.58公顷。

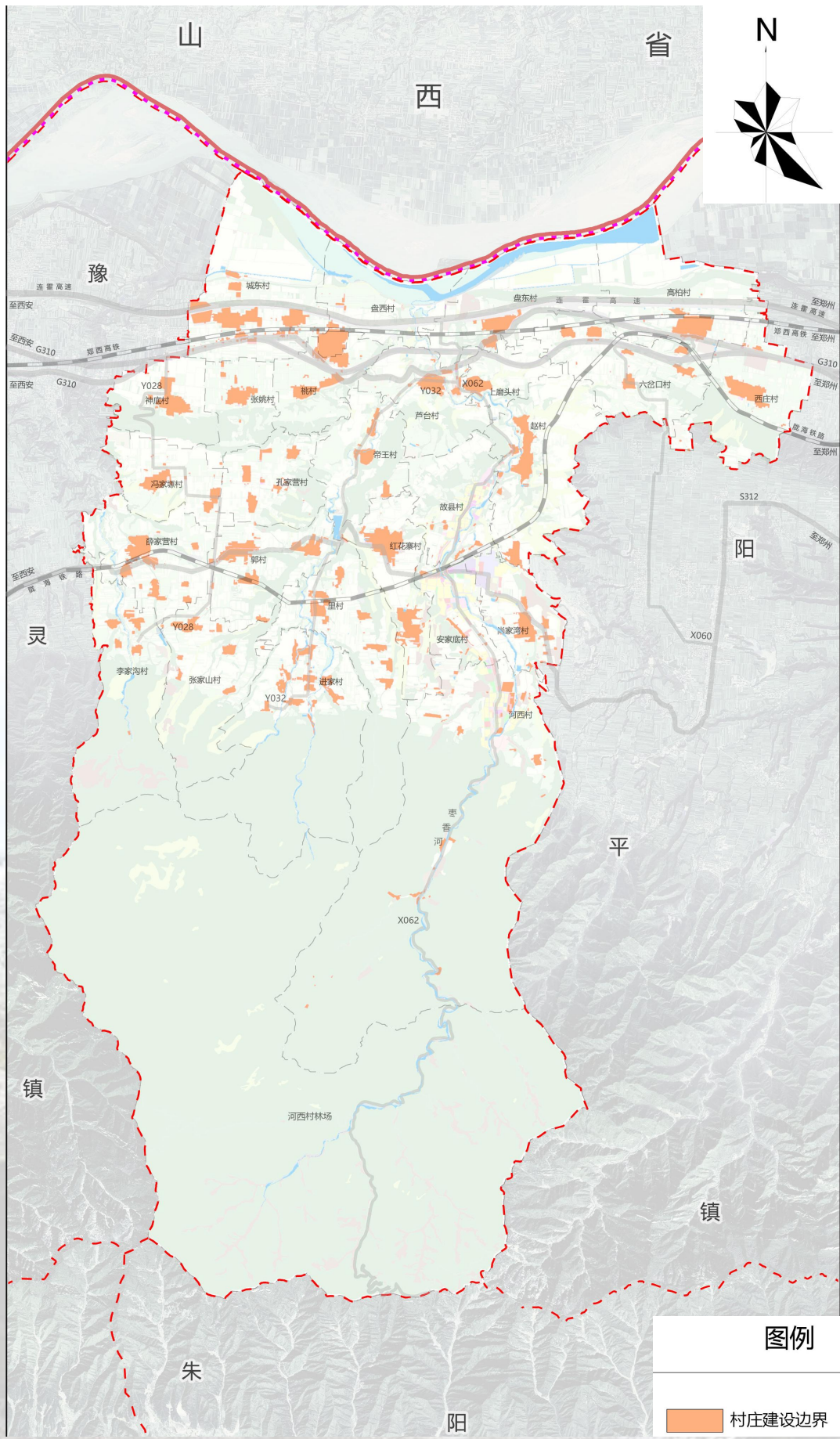


03 国土空间总体格局

3.2 重要控制线划定

划定村庄建设边界

故县镇划定村庄建设边界面积为743.16公顷。其中落图740.31公顷，预留2.85公顷机动指标，占村庄建设边界面积的0.38%，为生态保护红线内逐步调出的村庄建设用地。



03 国土空间总体格局

3.2 重要控制线划定

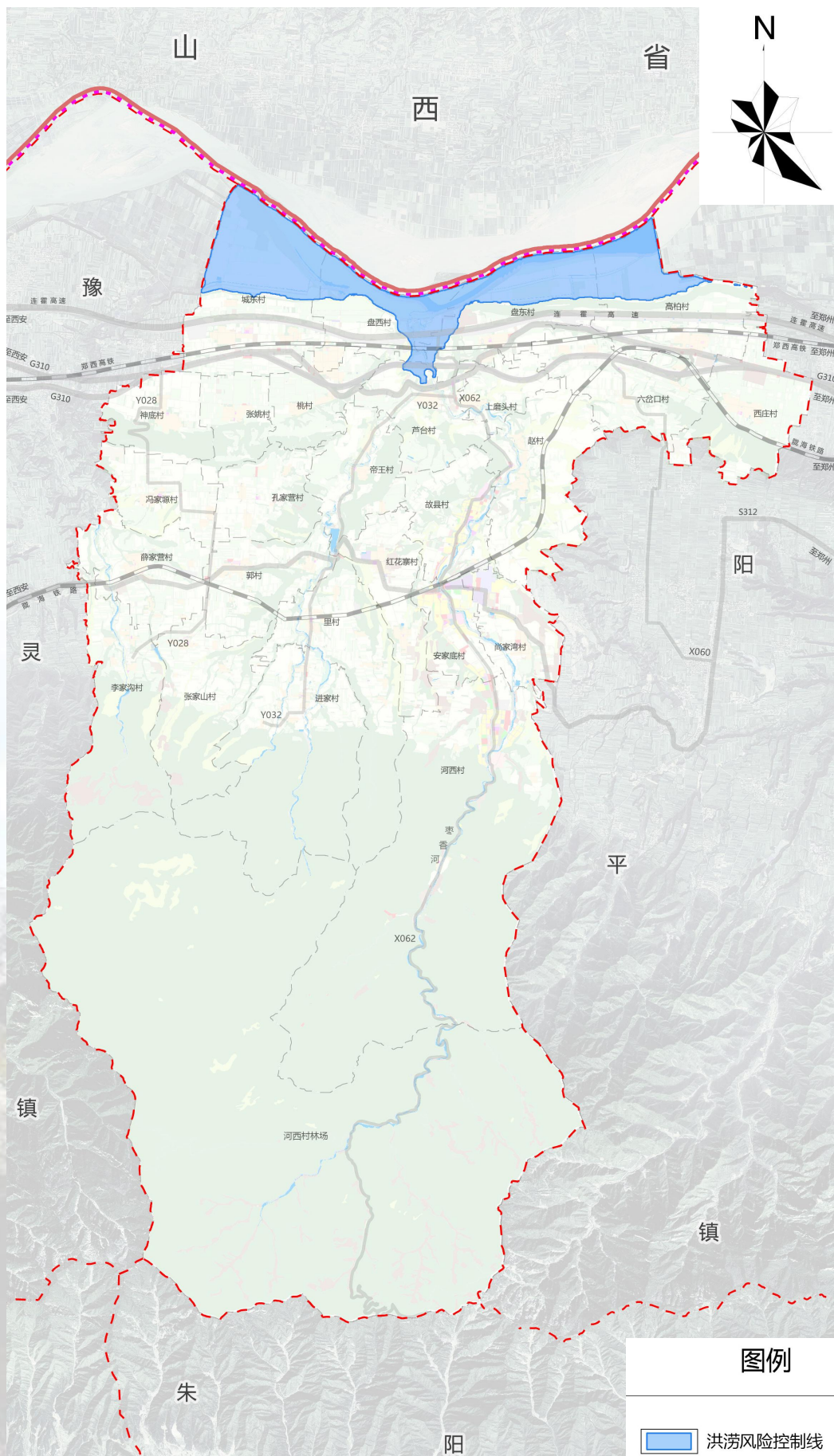
核准落实其他控制线

➤ 历史文化保护线：

- 故县镇划定对象包括小泉菩萨堂、张家山佛爷庙、金洞岔开矿题记、车峪千佛洞、城子遗址、城东遗址、故县车站遗址、李村遗址、上磨头遗址、赵村遗址、河西五里村石像、故县遗址、盘豆驿水塔。

➤ 洪涝风险控制线：

- 落实划定洪涝风险控制线为镇域北部黄河三门峡库区335米高程以下区域。



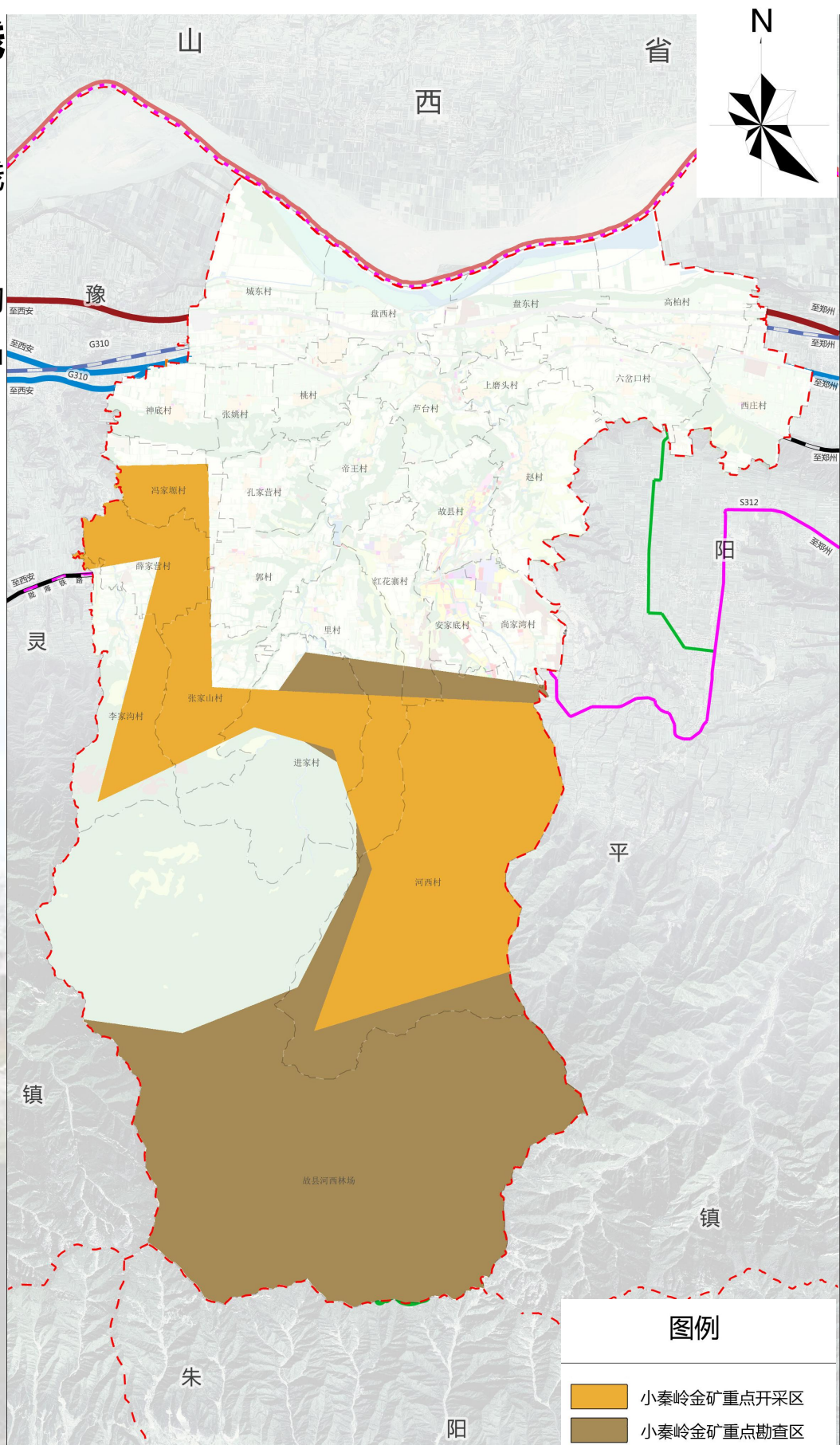
03 国土空间总体格局

3.2 重要控制线划定

核准落实其他控制线

➤ 矿产资源控制线：

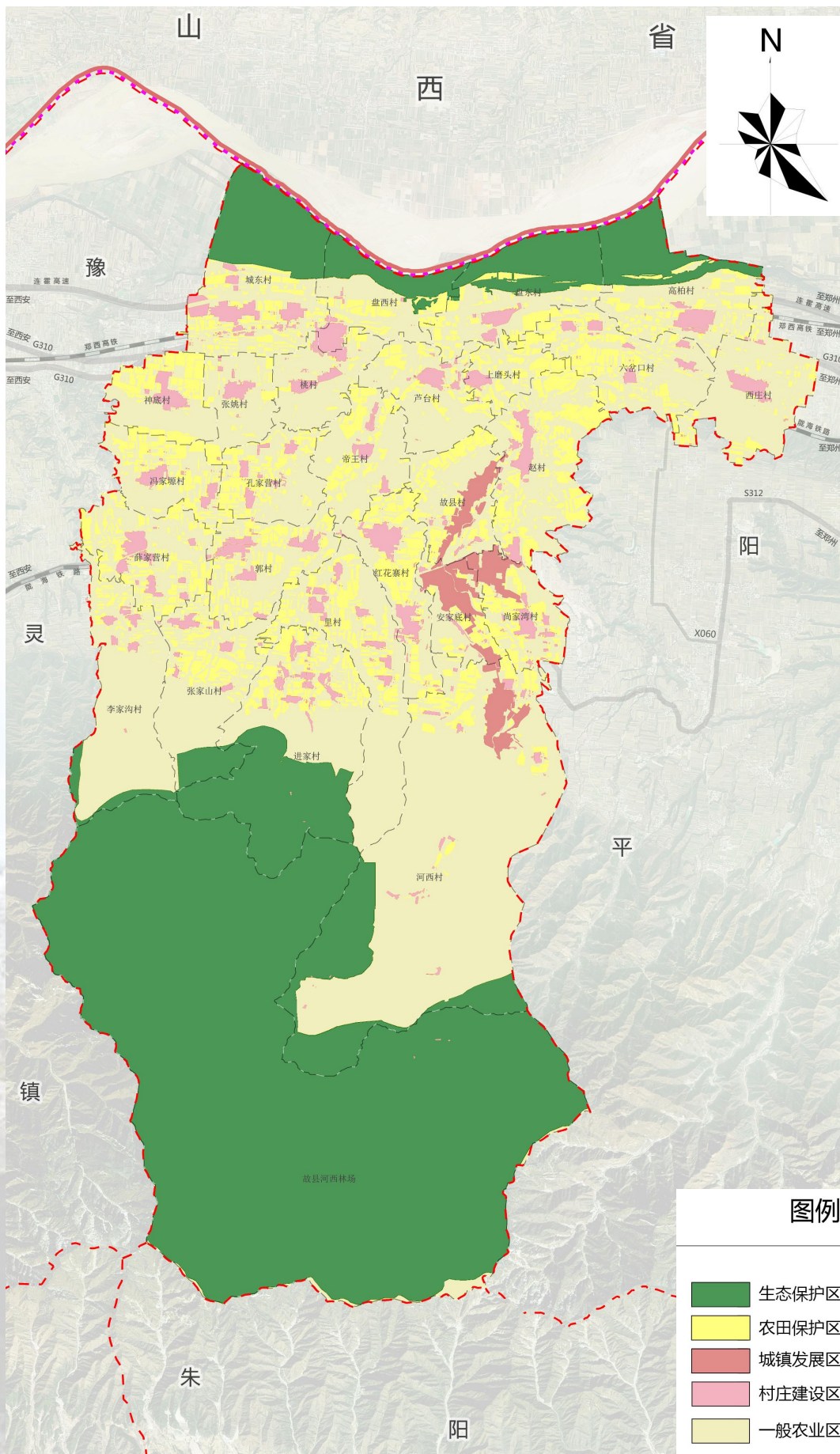
- 落实划定矿产资源控制线3539.83公顷，为小秦岭金矿与小秦岭金矿重点勘查区，主要分布在镇域中部。



03 国土空间总体格局

3.3 规划分区

落实和细化灵宝市国土空间规划基本分区及其管控要求，将全镇划分为4大类，即**生态保护区**、**农田保护区**、**乡村发展区**、**城镇发展区**四个大类。其中乡村发展区又分为一般农业区、村庄建设区2类二级分区。



04 自然资源保护与利用

- 4.1 落实耕地保护目标
- 4.2 落实林地保护目标
- 4.3 建设用地节约集约利用
- 4.4 水资源保护利用
- 4.5 矿产资源保护利用

04 自然资源保护与利用

4.1 落实耕地保护目标

耕地保护目标

至2035年，耕地不低于2635.79公顷，永久基本农田不低于2593.86公顷。

4.2 落实林地保护目标

林地保护目标

至2035年，公益林保有量不低于9089.95公顷。镇域新增绿化造林空间面积86.65公顷，主要位于镇域北部。

4.3 建设空间节约集约利用

严控建设用地总量

至2035年，故县镇城乡建设用地规模控制在995.74公顷以内，区域基础设施面积持续增加，其他建设用地略微减少。

4.4 水资源保护利用

用水总量控制

至2035年，用水总量控制在上级下达的目标要求以内。

4.5 矿产资源保护利用

矿产资源保护利用

拟设立矿业权区域需协调好与生态保护红线、永久基本农田保护红线、公益林的关系，禁止采矿用地占用耕地、林地。

05 生态修复与国土综合整治

5.1 生态修复与国土综合整治

05 生态修复与国土综合整治

5.1 生态修复与国土综合整治

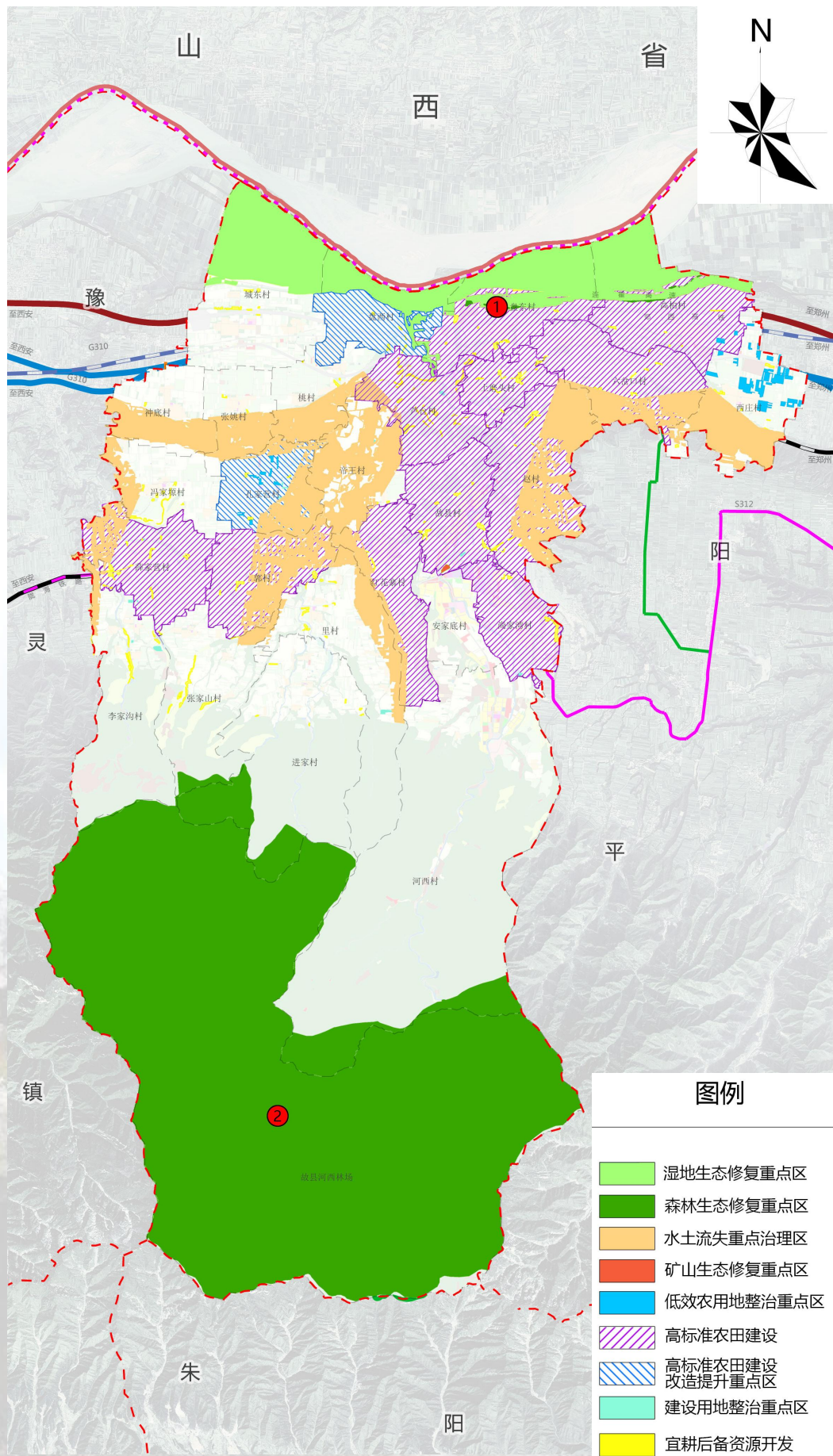
□ 生态修复：

- 规划实施湿地生态修复重点工程、森林生态修复重点工程、水土流失重点治理工程、矿山生态修复重点工程 **4类工程**，**5个子项目**。

□ 国土综合整治：

➤ 农用地整治：

- **高标准农田建设：**新建高标农田建设项目 **2.13万亩**，高标准农田建设项目提升工程 **0.2万亩**；
- **宜耕后备资源开发：**故县镇宜耕后备资源规模约 **121.15公顷**；
- **低效农用地整治：**故县镇低效农用地整治面积为 **44.76公顷**；
- **建设用地整治：**
- **农村建设用地整治：**故县镇废弃采矿用地复垦共计 **7.25公顷**。
- **城镇低效用地整治。**



06 村庄分类与产业布局

6.1 村庄分类

6.2 产业格局

06 村庄分类与产业布局

6.1 村庄分类

□ 结合村庄区位条件，村庄发展潜力及资源地质等情况，将全域村庄分为三类。

➤ 集聚提升类村庄7个：

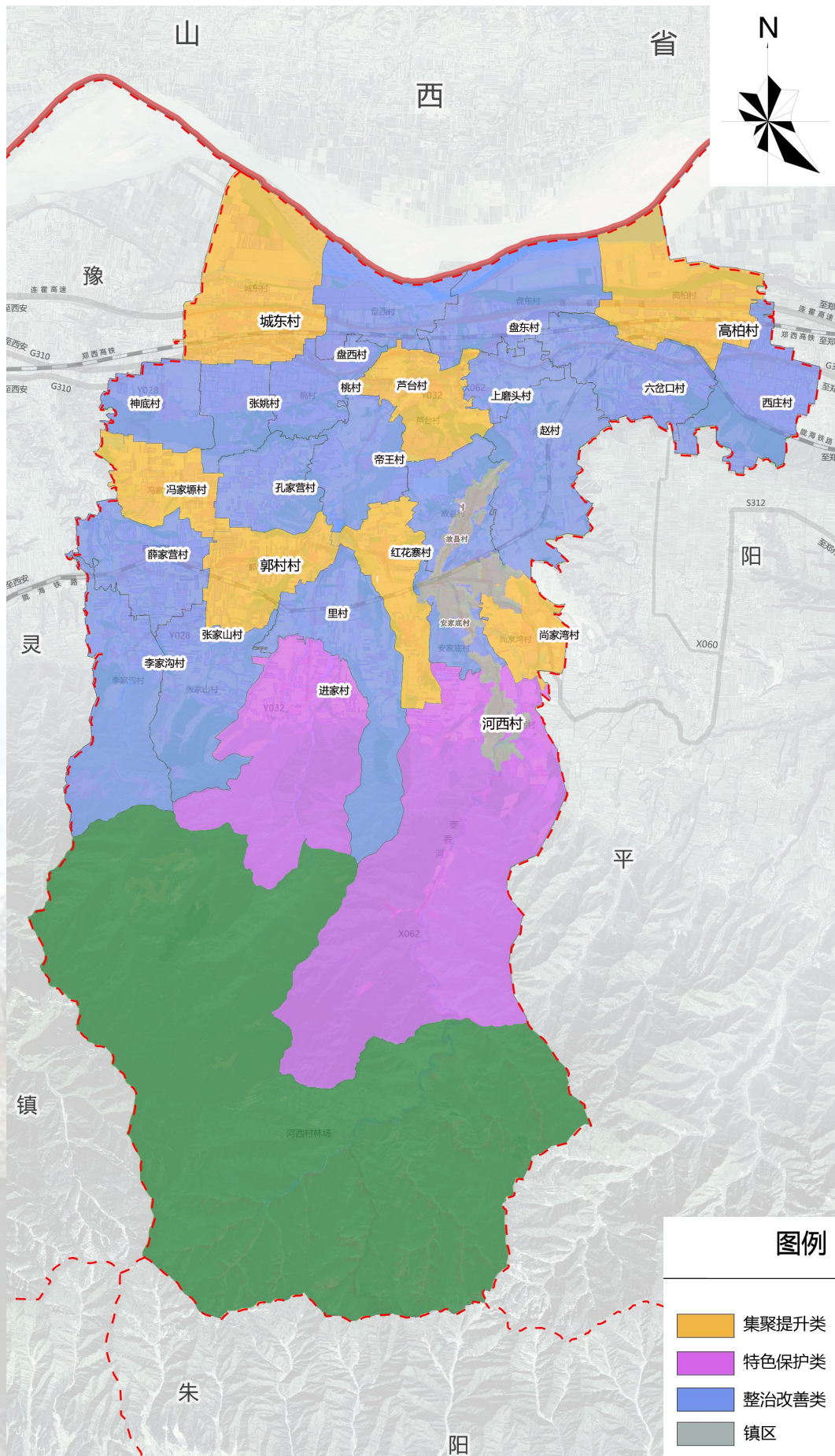
- 尚家湾村、冯家塬村、高柏村、郭村、城东村、芦台村、红花寨村。

➤ 特色保护类村庄2个：

- 进家村，河西村。

➤ 整治改善类村庄15个：

- 赵村、盘东村、桃村、神底村、帝王村、六岔口村、张姚村、孔家营村、张家山村、上磨头村、西庄村、李家沟村、里村、盘西村、薛家营村。



06 村庄分类与产业布局

6.2 产业空间布局

□ 形成“两心、两轴、四区、多点”的产业空间布局

➤ 两心：

- 镇域综合服务中心
- 旅游发展服务中心

➤ 两轴：

- 农旅融合产业发展示范轴
- 三产融合发展轴

➤ 四区：

- 城镇综合服务区
- 北部优质林果产业区
- 农旅融合产业示范区
- 生态文旅休闲片区

➤ 多点：

- 神底万亩花椒基地、万亩黄桃基地、万亩矮砧苹果基地、9个千亩基地、汉山景区、竹林寺景区、老鸦岔埡、生猪养殖基地、废石加工等多个节点。



07 支撑保障体系

7.1 综合交通规划

7.2 公共服务设施规划

7.3 基础设施规划

7.4 综合防灾减灾规划

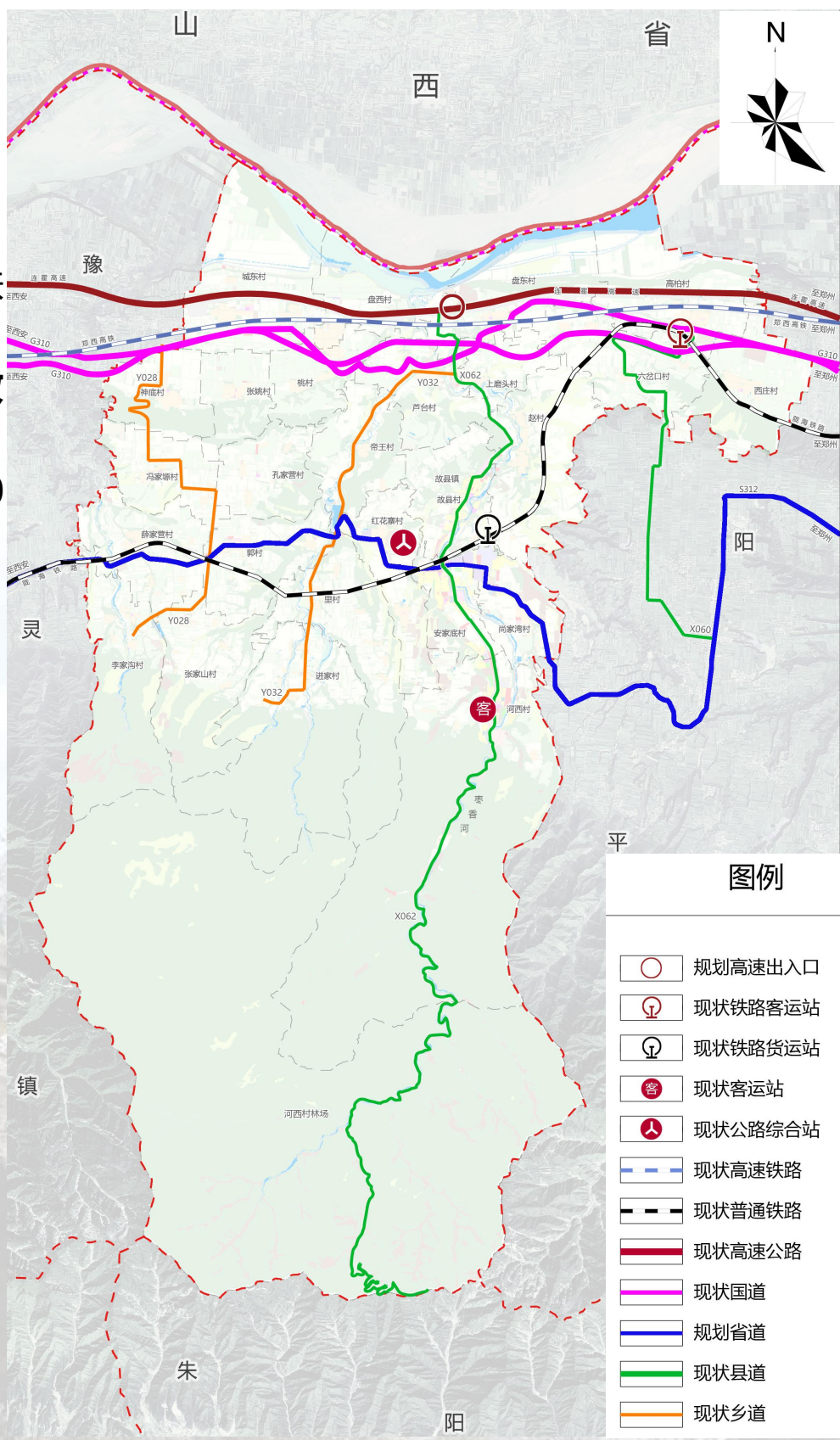
07 支撑保障体系

7.1 综合交通规划

衔接交通专项规划，构建外联内畅的综合交通体系

➤ 落实公路、铁路等重要交通规划，加强镇域道路系统与各类对外交通设施的连接，形成“21212”对外交通骨架网络。

- 2铁路：郑西高铁、陇海铁路；
- 1高速：连霍高速，**增设故县高速出入口**；
- 2国道：新G310、旧G310按一级公路标准建设；
- 1省道：**规划新建S312**，按二级公路标准建设；
- 2县道：X062、X060，按三级公路标准建设；
- 乡道：重点加快现状乡道Y028、Y032提升建设。乡道不低于四级公路技术标准。
- 村道：加快建设“四好农村路”，至规划期末，农村道路达到“组与组硬化路百分百通达，村与村等级公路百分百通达”的“双百”目标。按四级公路标准建设。

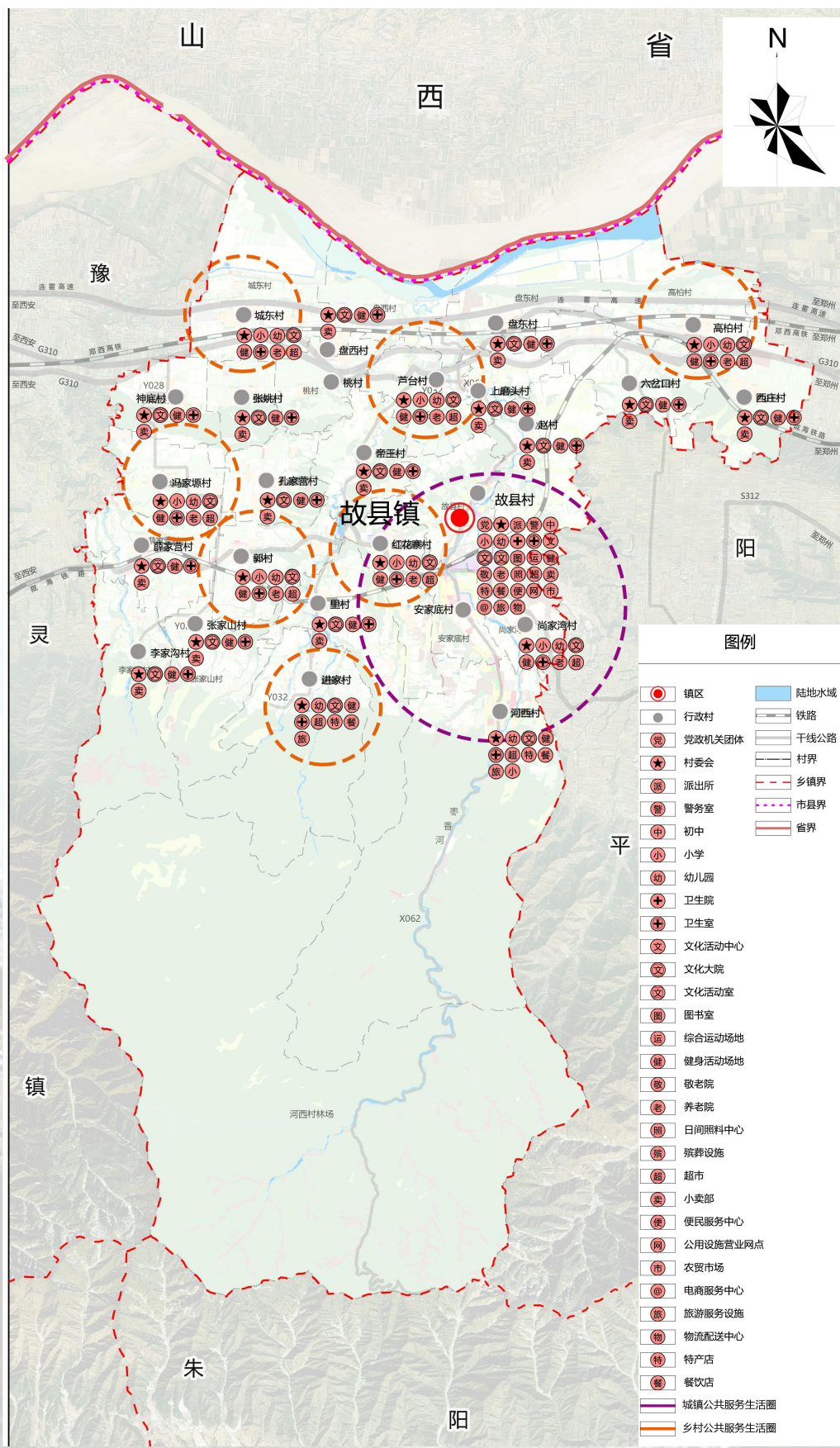


07 支撑保障体系

7.2 公共服务设施规划

统筹镇村公共服务设施资源配置，补齐各级公共服务设施短板

落实上位（专项）规划对公共服务设施的要求，结合村庄居民点布局以及村民实际需求，按照不同的村庄类型，围绕集聚提升类与特色保护类村庄建设10分钟乡村生活圈，合理布置村庄公共管理、文体教育、医疗卫生、社会福利和商业服务等公共服务设施，明确设施的位置、规模和标准。构建覆盖城乡功能完善的公共服务设施体系。



07 支撑保障体系

7.3 市政基础设施



供水

规划保留镇区现状供水厂，并在镇区新建一处供水厂。规划期末年需供水总量为232.20万吨。供水主管径为DN300，沿汉山大道敷设，次管径为DN150。



污水

规划保留现状的两处污水处理厂，并在河西村新建一处污水处理厂，村庄结合实际采取集中或分散污水处理模式。



雨水

近期采用截流式的雨污合流制，远期实现雨污分流制。



电力

新建故县110kv变电站，规划主变容量为50MVA。



通信

规划扩建邮政设施，并新建1座电信二类局。



燃气

在芦台村新建天然气调压站，以乡镇辖区为单位建设乡镇中压管网，向镇区及农村地区供应管道天然气。



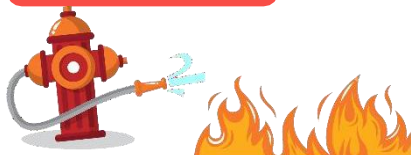
环卫

保留现状垃圾转运站2处，规划新增1处垃圾转运站；规划期末日均产出生活垃圾22.86吨。

07 支撑保障体系

7.4 综合防灾减灾规划

消防安全



镇区规划消防站一处，占地0.22公顷，位于安家底村商贸区南侧，按标准型普通消防站等级配备人员和设备。

防洪排涝



镇域：枣香河按 50 年一遇洪水标准设防，山洪按 20 年一遇洪水标准设防。

镇区：镇区枣香河段按20年一遇洪水标准设防，山洪按10年一遇洪水标准设防，乡村防护区防洪标准均采用10年一遇。

抗震减灾



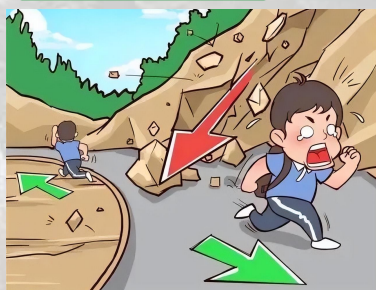
故县镇镇区西北至西南部分区域地震基本烈度为VIII度，其余地区地震基本烈度为VII度。因此，一般建筑抗震标准为：**故县镇镇区西北至西南部分区域按VIII度标准设防，其余地区按VII度标准设防。**重要建筑即生命线系统建筑提高一度。

人防工程



结合镇政府中心设乡镇级人防工程指挥部，规划镇卫生院为医疗救护中心，为保证战时足够的人防掩蔽工程，凡新建高层建筑必须修建防空地下室，至2035年，镇区人均人防工程面积达到1.5平方米。

地质灾害



故县镇境内高风险区面积为**2601.45公顷**，主要位于李家沟村、张家山村、进家村、里村与河西村，在这一区域内的建设用地，应进行地质灾害危险性评估。中风险区主要位于镇域中南部与中北部；低风险区主要位于镇域南部与北部。

08 塑造特色风貌

8.1 历史文化保护利用

8.2 景观风貌塑造

08 塑造特色风貌

8.1 历史文化保护利用

加强保护文物古迹，传承和活化利用非物质文化遗产

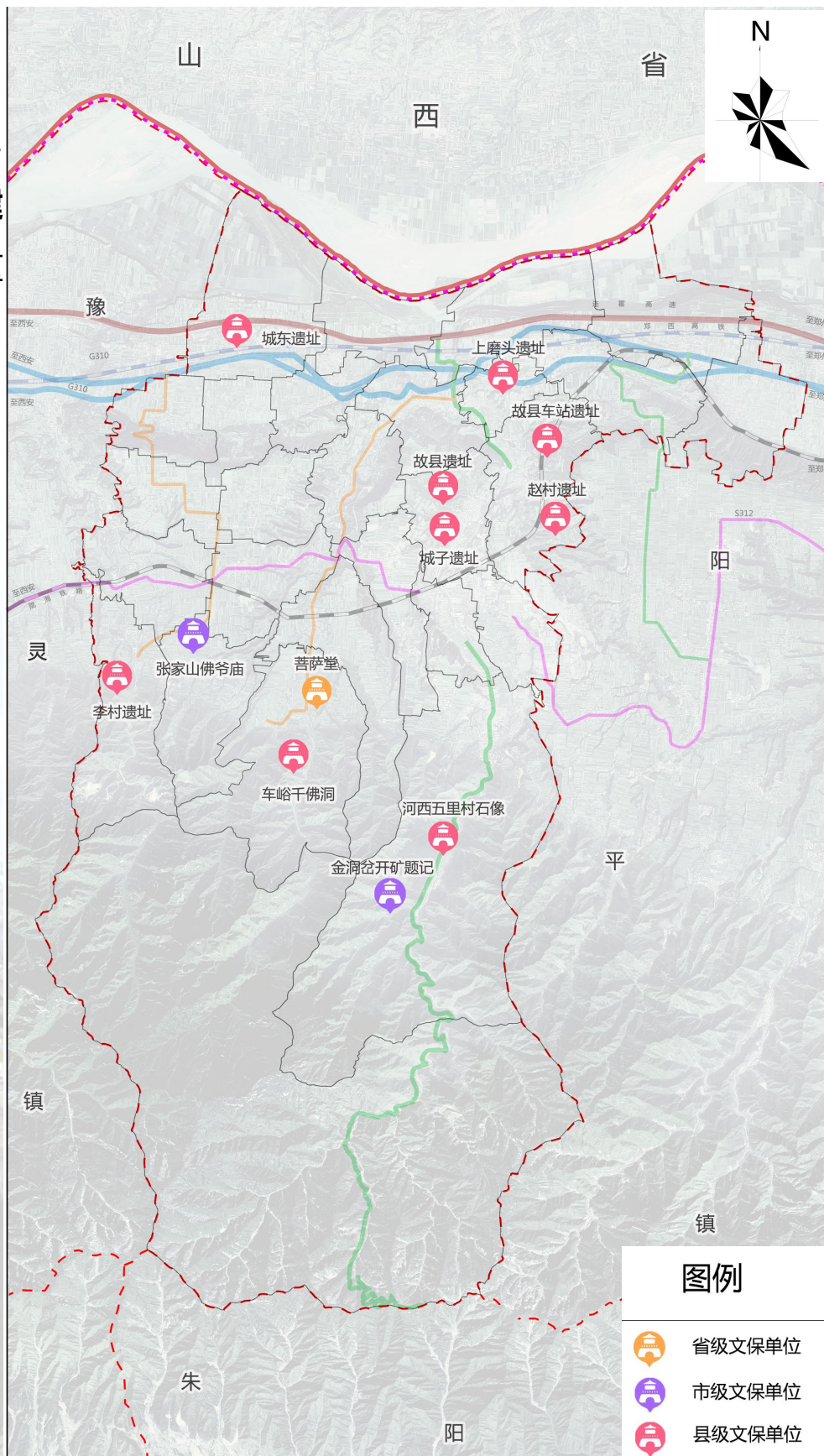
严格保护辖区现有**省级保护文物1处**，**市级保护文物2处**，**县级保护文物9处**，**市级历史建筑1处**。诸多历史遗迹留下厚重的文化沉淀，**民间社火、道情皮影戏、自然景观节点等**进一步提升乡村文化颜值。挖掘各类非物质文化遗产内涵和精神价值，提高非物质文化遗产保护传承水平，推动非物质文化遗产的活化利用。



小泉菩萨堂



民间社火



08 塑造特色风貌

8.2 景观风貌塑造

□ 总体定位：“林果满园 景融故县”

➤ 两带：

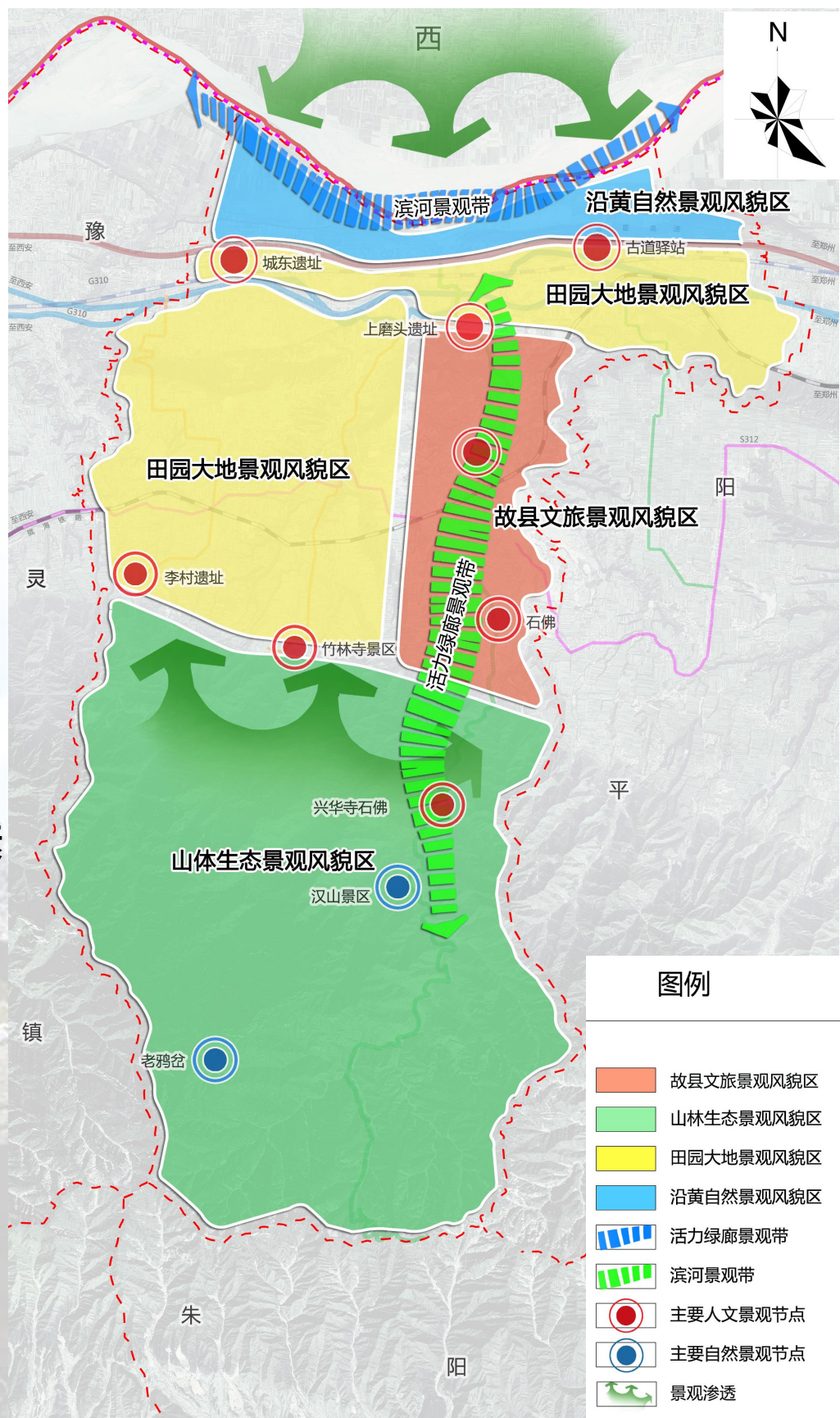
- 活力绿廊景观带
- 滨河景观带

➤ 四区：

- 故县文旅景观风貌区
- 山林生态景观风貌区
- 田园大地景观风貌区
- 沿黄自然景观风貌区

➤ 多点：

- 由人文要素和自然要素组成的景观节点



09 镇政府驻地布局规划

9.1 镇区用地布局

9.2 镇区规划分区

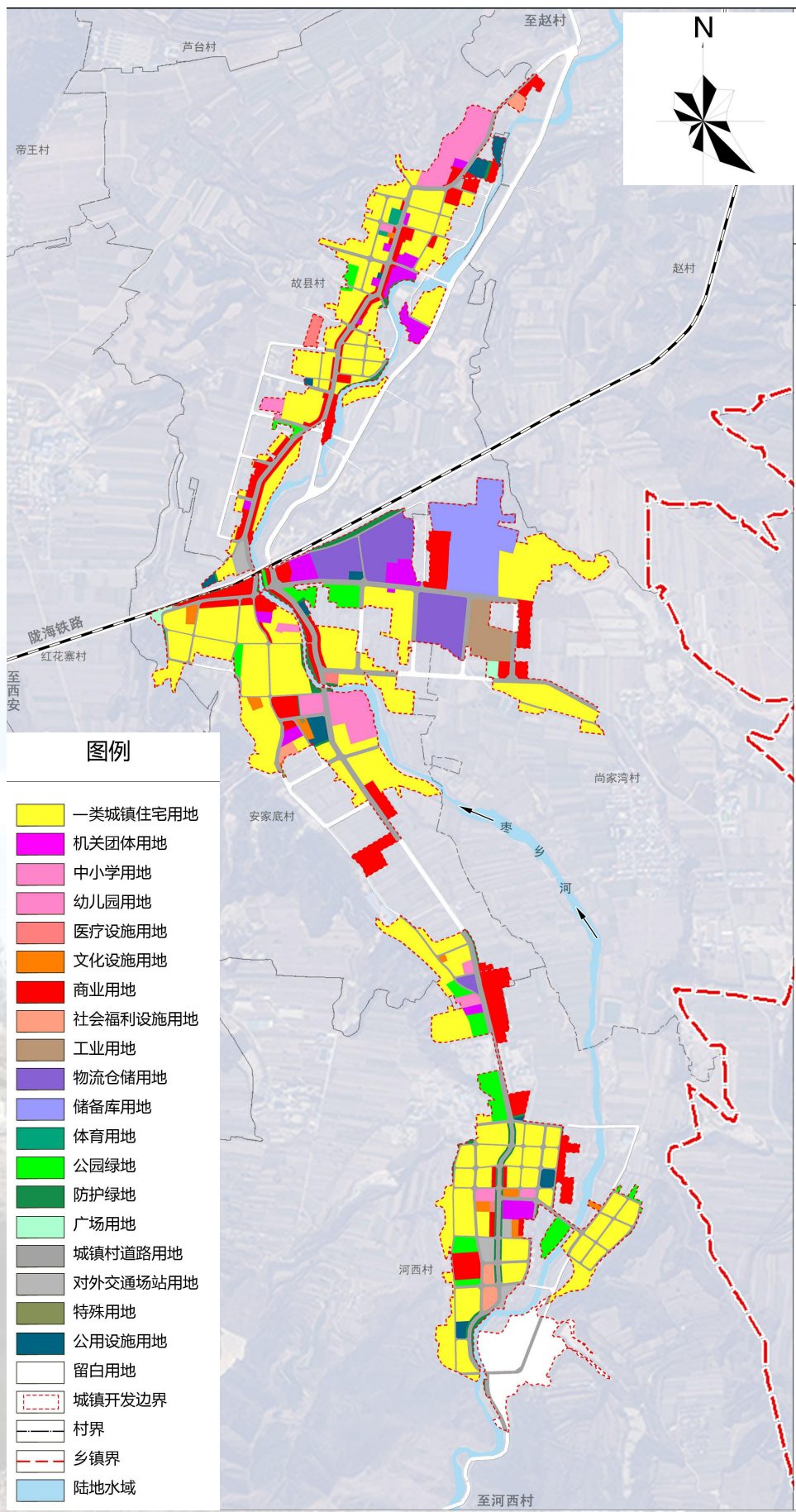
9.3 镇区空间结构规划

09 镇政府驻地布局规划

9.1 镇区用地布局

□ 至2035年：

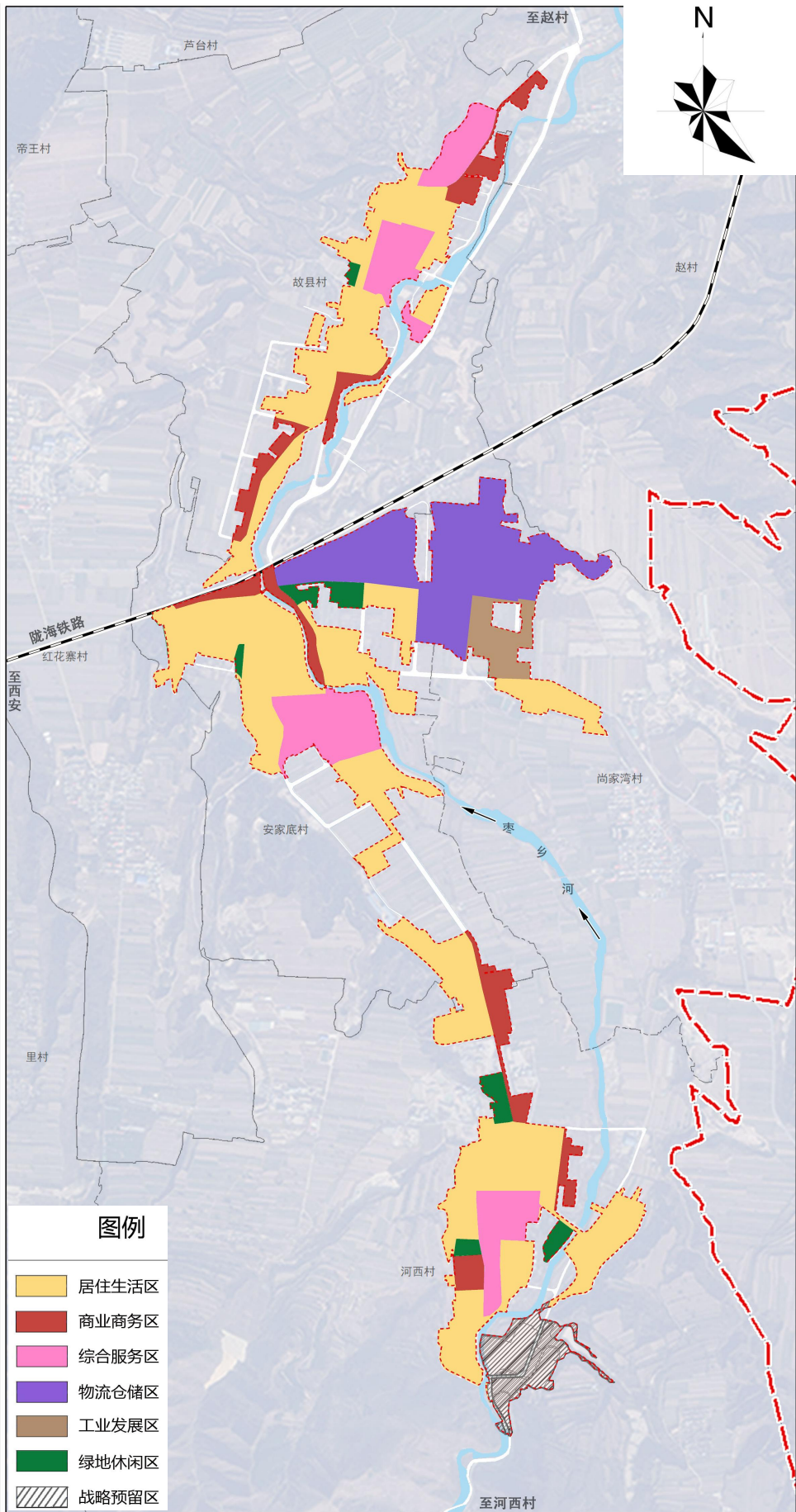
- 镇区规划人口：18533人；
- 建设用地规模：252.48公顷；
- 人均建设用地面积：136.23m²/人；
- 完善设施配套、优化用地布局；
- 集聚周围村民的居住用地；
- 满足生活需求的文化、教育、医疗等公共服务设施；
- 承接未来旅游产业发展的商业用地、公园绿地。



09 镇政府驻地布局规划

9.2 镇区规划分区

- 居住生活区130.29公顷;
- 综合服务区32.99公顷;
- 商业商务区21.94公顷;
- 工业发展区7.05公顷;
- 物流仓储区41.38公顷;
- 绿地休闲区7.50公顷;
- 战略枢纽区11.33公顷;



09 镇政府驻地布局规划

9.3 镇区空间结构规划

□ 空间结构：“三心
两轴、一带 四区”

➤ 三心：

- 综合服务中心
- 商业服务中心
- 旅游服务中心

➤ 两轴：

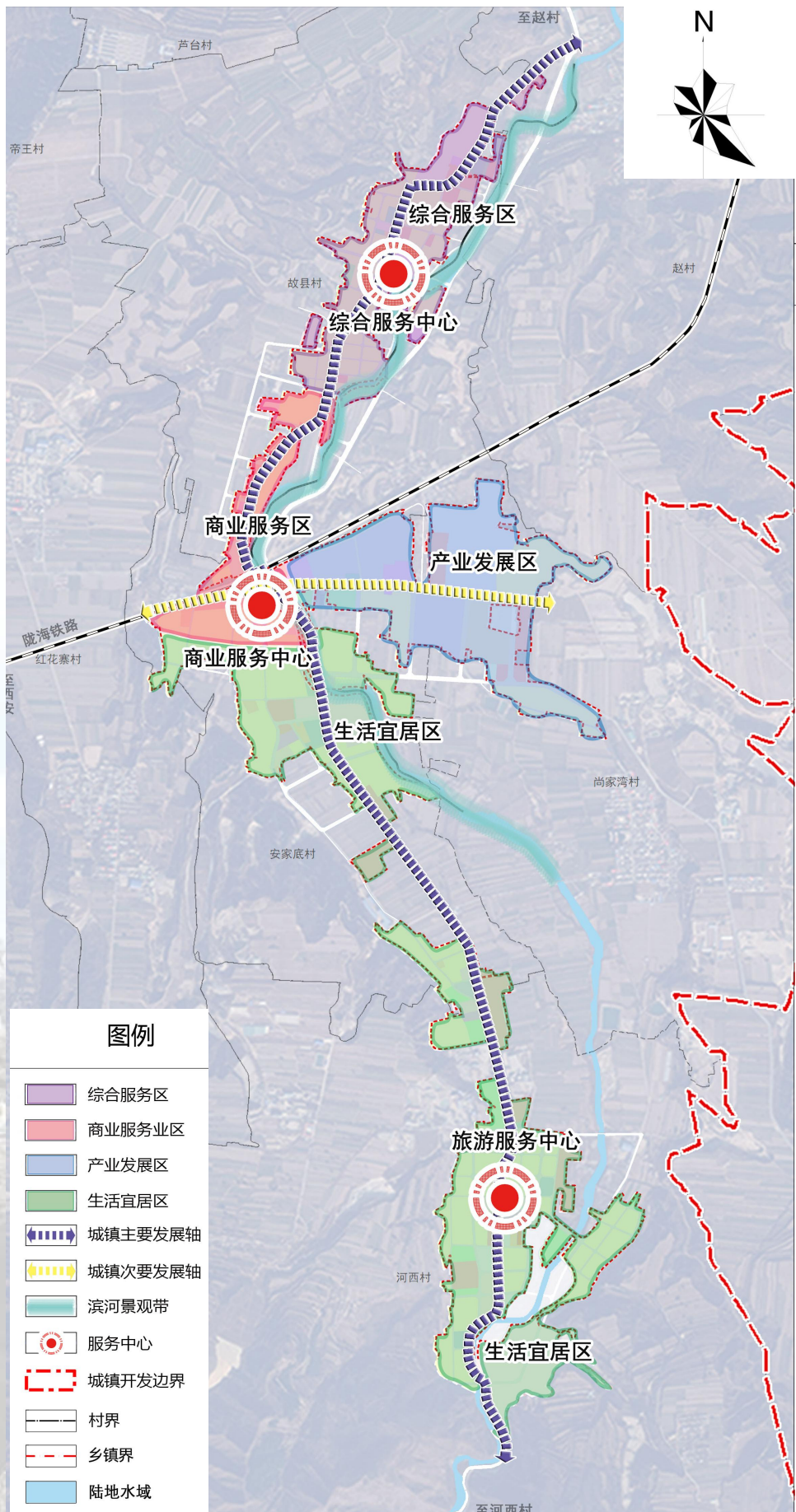
- 城镇主要发展轴
- 城镇次要发展轴

➤ 一带：

- 滨河景观带

➤ 四区：

- 综合服务区
- 商业服务区
- 产业发展区
- 生活宜居区



10 规划传导与规划保障

10.1 规划传导

10.2 规划保障

10 规划传导与规划保障

10.1 规划传导

单元划分

镇域共划分23个单元，其中城镇单元1个，村庄单元 22个，实现全域全覆盖。

城镇单元

故县镇划分1个城镇单元，为城镇综合发展片区单元，城镇单元落实底线约束管控，根据功能定位明确单元内用地布局、人口规模、建设容量、基础设施、公共服务设施、风貌管控等内容。

城镇综合发展片区单元规划范围3361.12公顷，以综合服务、生活居住及农副产品加工、休闲旅游为主导功能，建设用地规模453.05公顷，其中城镇开发边界面积251.07公顷，村庄建设边界62.50公顷。

村庄单元

以1个行政村为1个村庄单元，全镇共包括22个村庄规划编制单元。村庄单元落实村庄分类、底线约束等，将耕地和永久基本农田、生态保护红线、城镇开发边界、村庄建设边界等指标传导至村庄，为村庄规划编制提供指引，引导有需求的村庄优先编制村庄规划。

10 规划传导与规划保障

10.2 规划保障



加强组织协调

建立健全党委统一领导、党政齐抓共管的城镇工作格局。加大对城乡规划建设管理工作的指导、协调和支持力度，定期研究相关工作。



切实落实公众参与

推进公众参与的法制化和制度化。让公众通过法定的程序和渠道有效地参与规划实施的决策和监督。加强对总体规划的宣传，将公众参与引入规划编制和管理的各个阶段。



统筹安排建设时序

规划围绕生态修复、土地整治、产业发展、镇村建设、基础设施、公共服务设施等主要任务，按类别、项目名称、建设类型、规模等，建立项目库。

感谢您的关注！

