

An aerial photograph of a mountainous region. The foreground and middle ground are dominated by terraced agricultural fields, some of which are green and others brown, indicating different crops or stages of cultivation. A narrow, winding road or path cuts through the terraces. In the background, more rugged mountains are visible under a clear blue sky with a few wispy clouds.

灵宝市朱阳镇国土空间总体规划（2021-2035年）

Master Plan of land and space of Zhuyang town, Lingbao City

【公示版】

朱阳镇人民政府
二〇二五年三月

前 言

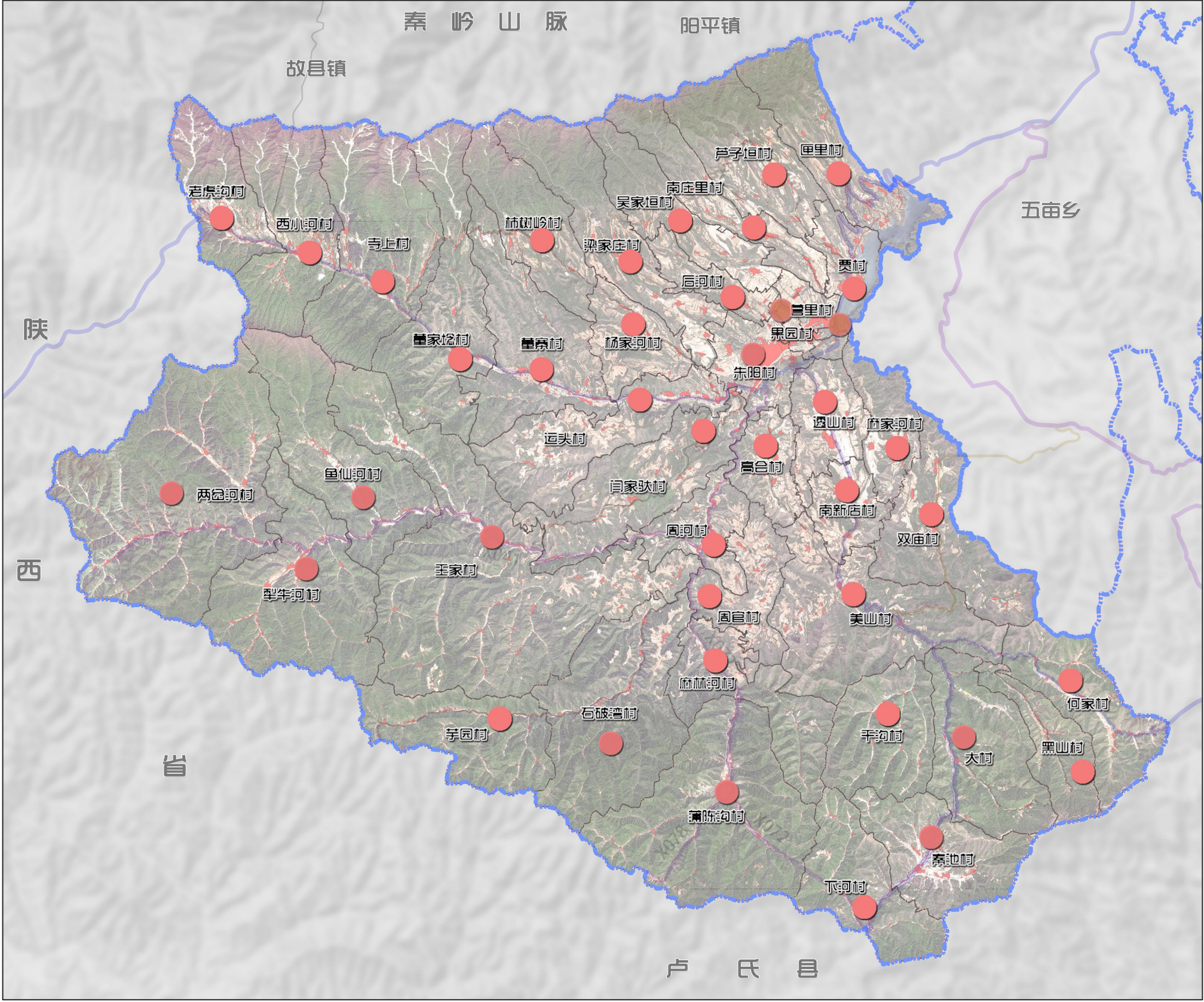
PREFACE

建立国土空间规划体系并监督实施是党中央、国务院作出的重大决策部署。国土空间规划是国家空间发展的指南、可持续发展的空间蓝图，也是各类开发保护建设活动的基本依据。在国家生态文明建设和国土空间规划体系改革的大背景下，按照国家、省、市、县的要求，朱阳镇组织编制了《灵宝市朱阳镇国土空间总体规划(2021-2035年)》(以下简称《规划》)。

《规划》是对省、市、县国土空间总体规划及空间发展战略的细化落实，是朱阳镇国土空间开发和保护的蓝图和总体行动纲领。本《规划》的编制工作秉承以人为本、生态文明建设、乡村振兴等时代发展关键词，从朱阳镇的实际出发，发挥自身的优势和特色，基于资源环境承载力，对朱阳镇的保护、开发、整治进行整体的空间谋划，构建覆盖山水林田湖草全系统的国土空间管控体系，以期为下一步实施国土空间用途管制提供基本依据，为建成产业绿色发展、城镇特色突出、乡村美丽宜居的新朱阳提供规划支撑。

朱阳镇概况

OVERVIEW



- 规划期限：规划期限为2021-2035年，规划基期年2020年。近期目标为2025年，规划目标年2035年，远景展望至2050年。
- 规划范围：包括朱阳镇行政辖区全域，41个行政村。
- 规划层次：两个层次
 - 镇域
 - 统筹全域全要素管控
 - 镇区（镇政府驻地）
 - 侧重结构优化和功能完善

目 录

CONTENTS

- 01 落实市县战略要求，明确目标定位
- 02 强化底线管控，优化国土空间开发格局
- 03 强化镇村协调统筹，推动镇村联动发展
- 04 完善基础设施，构建安全支撑体系
- 05 实施国土综合整治设施，建设绿美朱阳
- 06 优化空间结构，建设宜居舒适小镇
- 07 强化规划传导，保障规划实施

01

落实市县战略要求，明确目标定位

- 1.1 规划定位
- 1.2 发展目标
- 1.3 国土空间开发保护战略

■ 1.1 规划定位

**落实上位规划确定的职能分工和
功能区划类型**

形象定位：

灵宝”小九寨”、豫西“后花园”

打造以山水为基底、文化为脉落、融绿色生活、健康养生、文化休闲、创新生产等功能为一体的综合性特色生态文化城镇****

城镇职能

灵宝市特色高山农业发展区

灵宝市转型创新发展示范区

灵宝市农文旅融合发展乡村振兴示范区

■ 1.2 发展目标

2025年

镇域国土空间开发保护格局明显改善，土地使用效率显著提升。山水林田湖草沙自然资源和历史文化资源得到有效保护，生产、生活、生态空间更加协调。

2035年

适应全域全要素用途管制要求的国土空间开发保护格局全面形成，合理控制建设规模，各类保护开发活动协调有序，建成特色突出、和谐宜居、环境优美、城乡繁荣的田园小城镇。

2050年

城乡互补、区域互通、三生互动、山水林田湖草沙有机融合的国土空间“生命共同体”格局全面形成，实现全域产业与国土空间协调发展。交通网络便捷高效，现代化基础设施系统完备，全面建成城乡融合的新型城乡体系。

02

强化底线管控，优化国土空间开发格局

- 2.1 总体格局
- 2.2 底线约束
- 2.3 国土空间规划分区

■ 2.1 总体格局

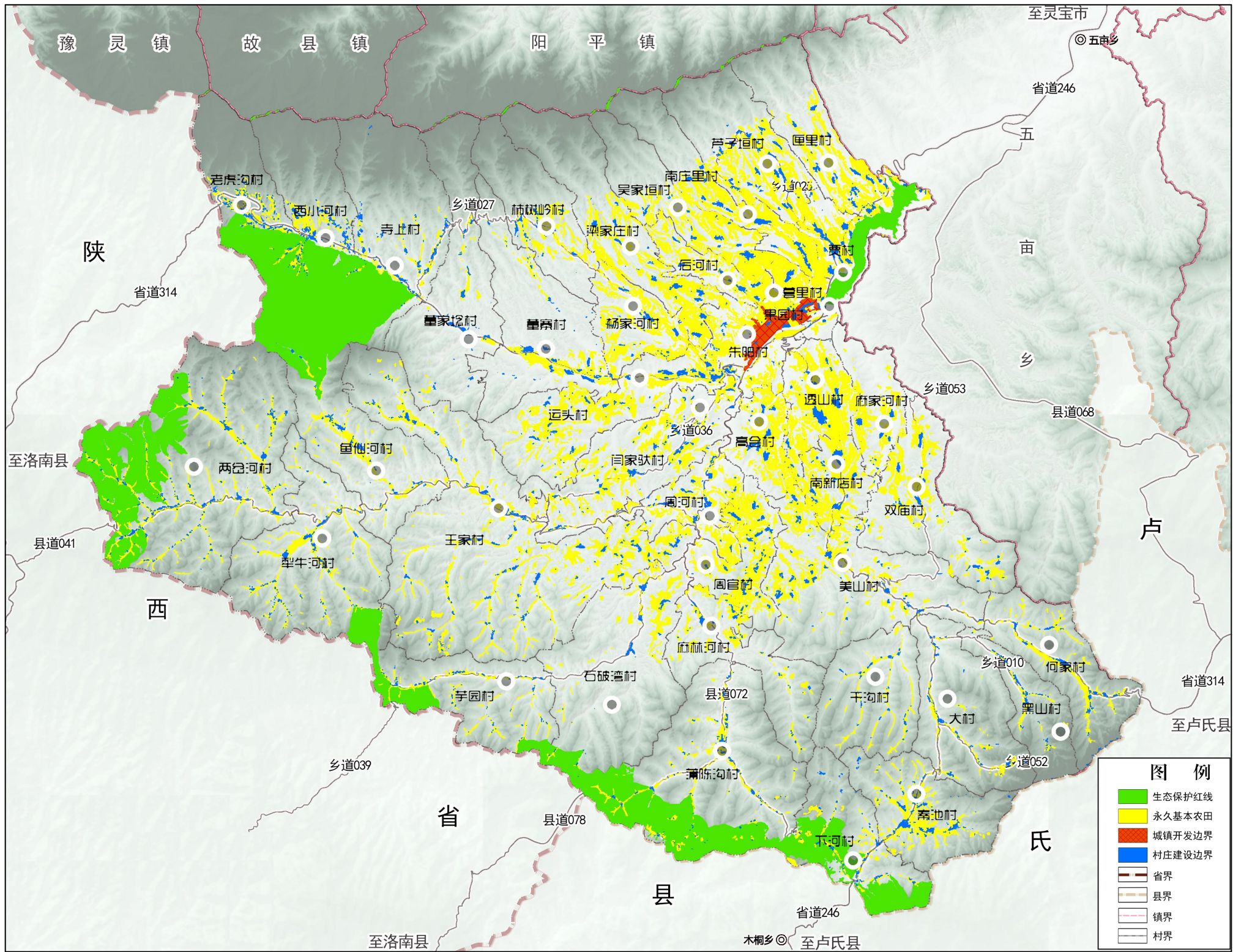
构建 “一心一屏、四轴两区” 的全域国土空间开发保护格局

- 一心：镇区生活及综合服务中心
- 一屏：南北及西部自然山塬构筑的生态屏障
- 四轴：两纵两横的交通及旅游发展轴
- 两区：特色农业种植区、绿色建材产业区



2.2 底线约束

城镇开发边界	生态保护红线	永久基本农田
以城镇开发建设现状为基础，按照节约集约适度绿色发展要求，形成集约紧凑的城镇空间格局。	生态保护红线内自然保护区核心保护区内，禁止开发性、生产性建设活动。	将稳定耕地中集中连片的优质耕地优先划入永久基本农田，永久基本农田一经划定，严禁擅自调整。

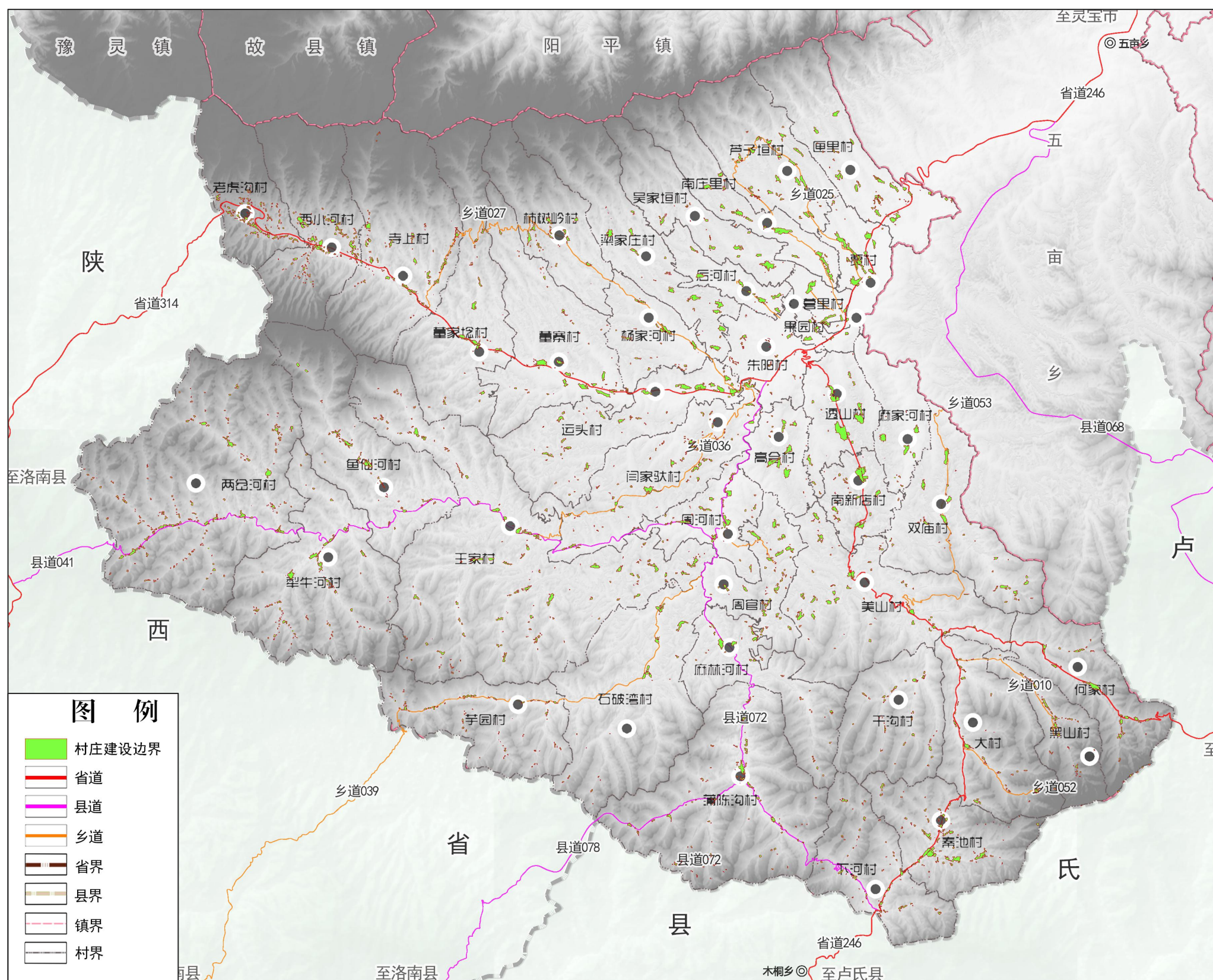


■ 2.2 底线约束

村庄建设边界

村庄建设边界划定按照市国土空间规划下达的城乡建设用地规模，结合村庄分类与布局规划,科学预测村庄人口发展趋势和村庄建设用地规模并分解至村庄，以村庄现状建设用地范围为基础，划定村庄建设边界。

村庄各类建设行为原则上应在村庄建设边界内开展，优先使用存量建设用地。村庄建设边界外原则上不安排乡村建设用地。涉及农转用的应先办理农转用手续。



■ 2.3 国土空间规划分区

生态保护区

具有特殊重要生态功能或生态敏感脆弱、必须强制性严格保护的陆地，包括陆域生态保护红线。

生态控制区

生态保护红线外，需要予以保留原貌、强化生态保育和生态建设、限制开发的区域。

农田保护区

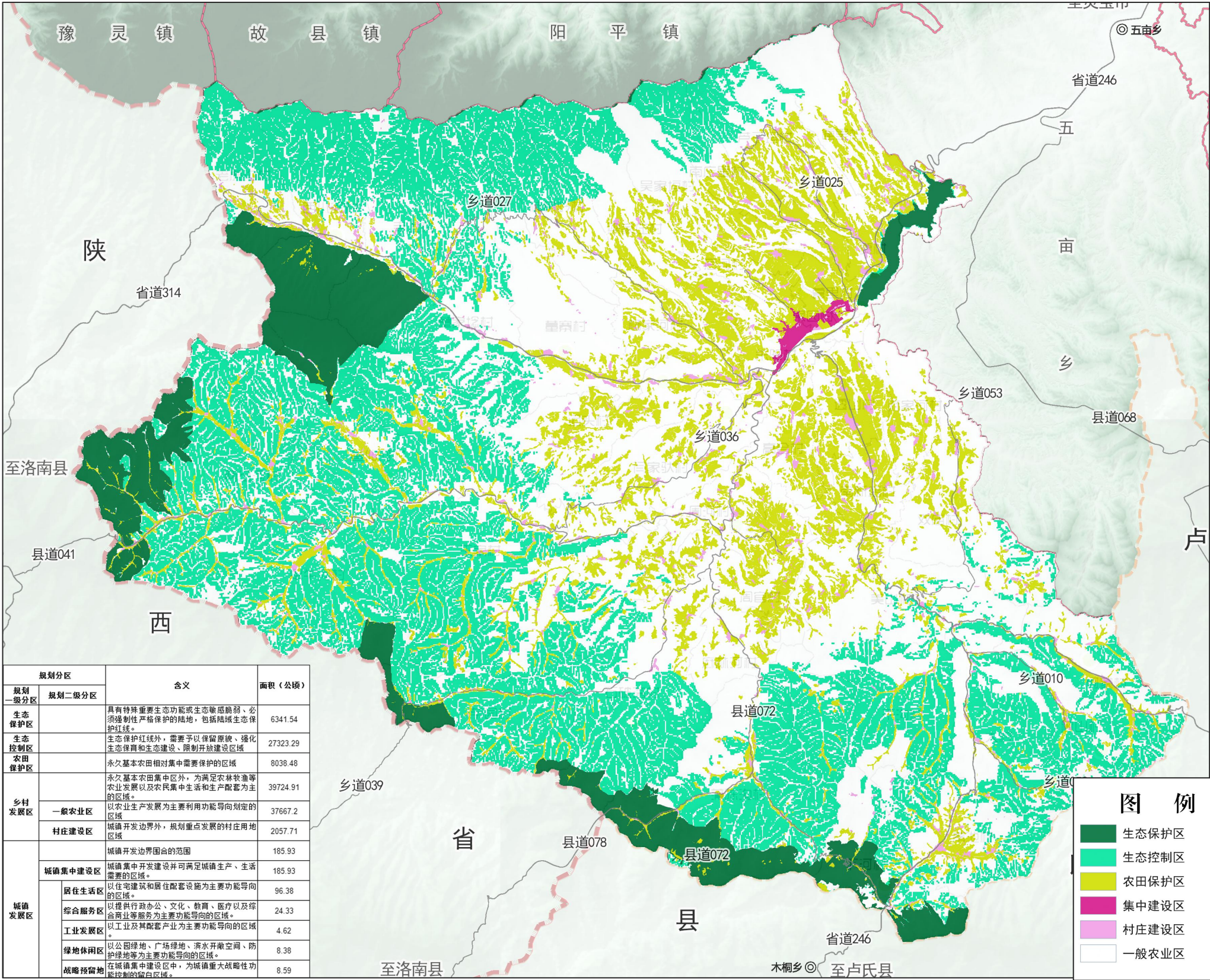
永久基本农田相对集中需严格保护的区域。

乡村发展区

永久基本农田集中区外，为满足农林牧渔等农业发展以及农民集中生活和生产配套为主的区域。

城镇发展区

城镇开发边界围合的范围，是城镇集中开发建设并可满足城镇生产、生活需要的区域。



03

强化镇村协调统筹，推动镇村联动发展

- 3.1 统筹公共服务设施
- 3.2 引导特色产业布局

■ 3.1 统筹公共服务设施

构建“**城镇和农村**”两个生活圈层级的
公共服务设施体系

以生活圈理念，打造高品质公共服务设施体系，实现公共服务均等化，稳步提升公共服务保障水平。

教育

至2035年，按照均衡布局原则，实现小学中学全覆盖。



医疗

医疗至2035年，以镇卫生院建设为核心，村卫生室建设为基础，加快医疗网络一体化建设。



文化

文化至2035年，健全公共文化服务体系，基层综合文化服务中心覆盖率达到100%。



体育

体育至2035年，加强全民健身，做到村级体育健身设施全覆盖。



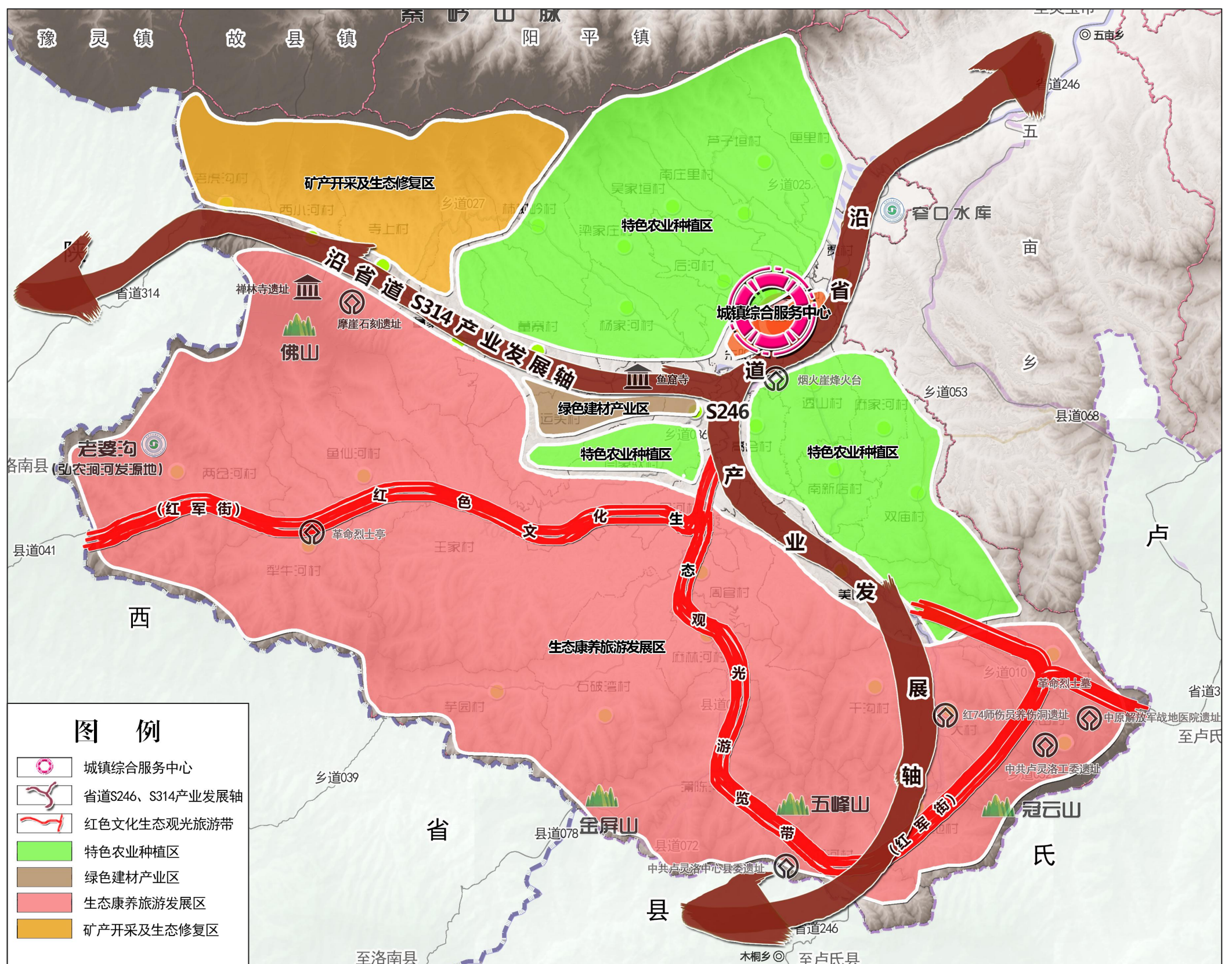
养老

至2035年，完善以居家为基础、社区为依托、机构为补充的医养结合养老服务体系。



打造“一心、两轴、一带、四区、多点”的产业发 展格局

多点：社区生活服务、自然及人文景观节点。



04

完善基础设施，构建安全支撑体系

- 4.1 推进交通设施建设
- 4.2 统筹公用基础设施
- 4.3 综合防灾减灾规划

■ 4.1 推进交通设施建设

建设形成“12312”交通骨架网络

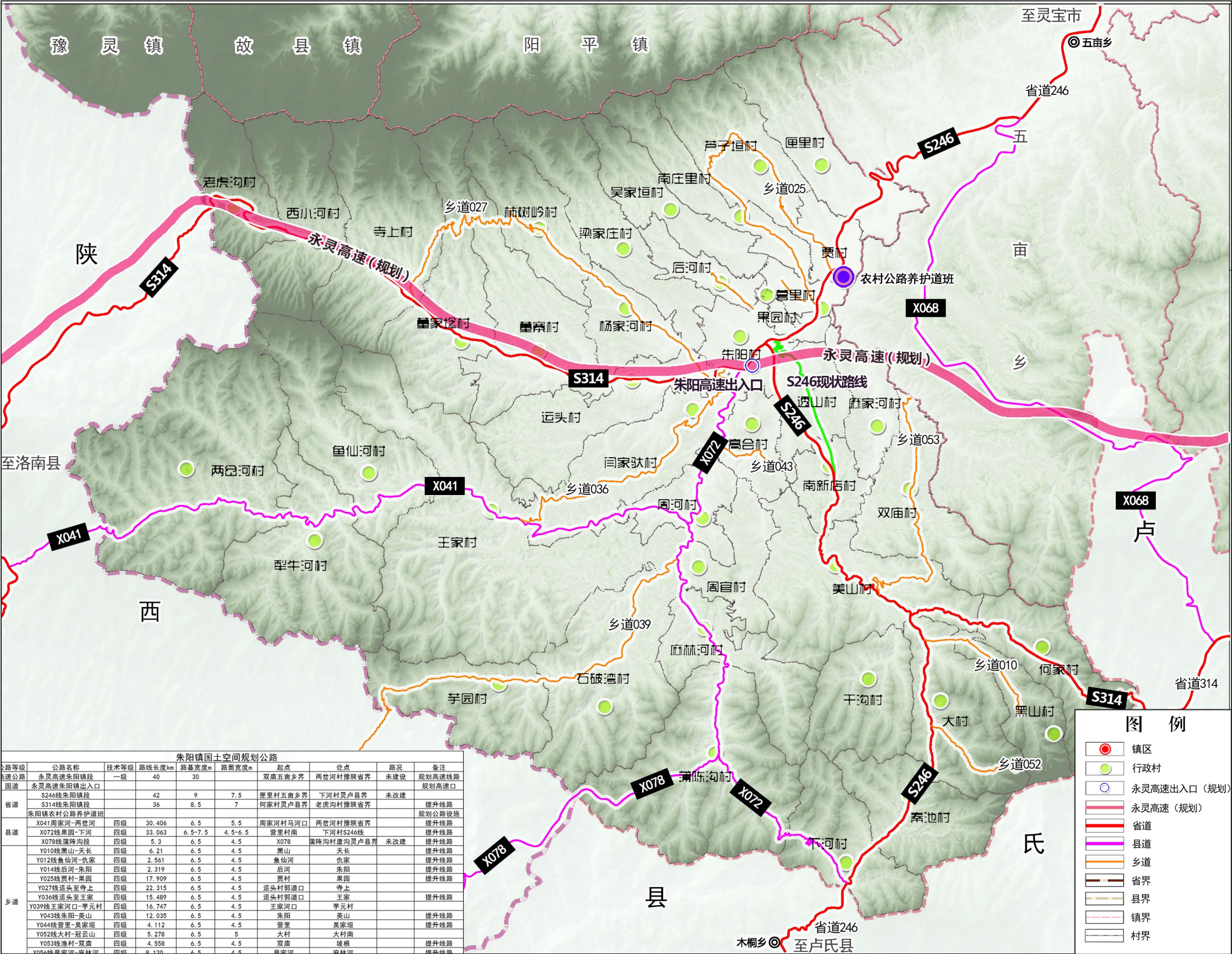
1条高速：永灵高速（规划）；

2条省道：S314、S246；

3条县道：X072、X041、X078连接两个省道；

12条乡道：Y010、Y012、Y014、Y025、Y027、Y036、Y039、Y043、Y044、Y052、Y053、Y056连接各个行政村。

完善内部网络，加强镇村之间道路连通：规划X015升级S314，从区域连通，内部优化、完善农村道路设施等方面，构建“外联内畅”的交通体系，形成以“两纵、两横、三环”交通体系，加强村庄和镇区之间的联系。



■ 4.2 统筹公用基础设施



给水工程:充分利用现有给水设施，以一个村或几个村共用给水设施，水源采用地下水。



排水工程:各村合理配置污水处理设施，通过处理和过滤系统，将污水中的有害物质降低到可接受的范围内，确保污水排放达到环境相关标准。



供电工程:按照“保安全、促发展”的原则积极发展风电、太阳能发电等绿色能源，作为乡镇电力供应的重要来源。



网络通信:按照全覆盖的要求建设通信设施，完善居民点的无线网络覆盖，满足居民移动通讯及移动数据交换的需求。



供热工程:规划村庄以分散采暖为主。至2035年，清洁供热能源实现全覆盖。



环卫工程:采用“户分类--村收集--镇转运--县处理垃圾收运处理模式。镇区设垃圾转运站，村庄设置垃圾收集点。

■ 4.3 综合防灾减灾规划

防洪设施

01

加强防洪排涝基础设施网络建设，提高城镇防洪能力，防洪标准取20年一遇；完善城乡水利设施及面山区域山洪整治，消除现状淹积水点，提高洪涝灾害抵御能力，同时加强管理防止新的积水点出现。

地灾设施

03

坚持预防为主、避让与治理相结合的地质灾害防治原则，建立地质灾害监测预报系统，完成地质灾害点重点治理工程，建立完善非工程措施与工程措施相结合的地质灾害防治体系。



消防设施

02

全面贯彻“预防为主、防消结合”的消防工作方针，建立陆地、水域、空中相结合的消防救援体系。扩大消防队的综合救援服务职能，建设统一的消防安全应急指挥系统。完善森林火灾预防、扑救和防火三个系统建设，建设多级联动的林火扑救指挥系统。

人防工程

04

遵循“疏散为主、隐蔽为辅”的原则制定合理的人员疏散比例和路线、留城人员隐蔽方案。人防隐蔽工程规模按留城人员每人1平方米计算，人防工程建设的同时应考虑与市政基础设施相联系，保障战时水、电、气等的持续供应。

05

实施国土综合整治设施，建设绿美朱阳

- 5.1 推动山水林田湖草生态修复治理
- 5.2 开展全域土地综合整治

■ 5.1 推动山水林田湖草生态修复治理规划

山水林田湖草沙

统筹山水林田湖草沙综合生态修复，按照“整体保护、系统修复、综合治理”的原则，结合农村人居环境整治，加快推进自然生态系统修复。

生物多样性

强化重点动植物物种及其生境保护，降低人类活动对重要物种栖息地的影响，建立以就地保护为主、迁地保护为辅的生物多样性保护体系。

国土绿化

坚持“因地制宜、适地适树”的原则，合理规划、科学配置造林种草，着力统筹林草生态修复工程，提高森林面积和蓄积量，并将成果落实到上级国土空间规划“一张图”上。

水土保持

加强天然林地、草地和湿地保护，限制影响水土保持功能的各类开发和生产活动。推进植树造林、退耕还林、还草、还湿重建工程，实施小流域综合治理，减缓水土流失。

土壤、地质

推进重点污染地块土壤修复按照“谁污染、谁治理”原则明确治理、修复的责任主体和要求。加强对地质灾害隐患点的监测和治理，保障可持续发展。

水环境

深化窄口水库、弘农涧河等综合治理重点推进河流水系等区域的水环境综合治理，全面深入开展饮用水源环境保护，全面开展水污染防治工作。

5.1 推动山水林田湖草生态修复治理规划

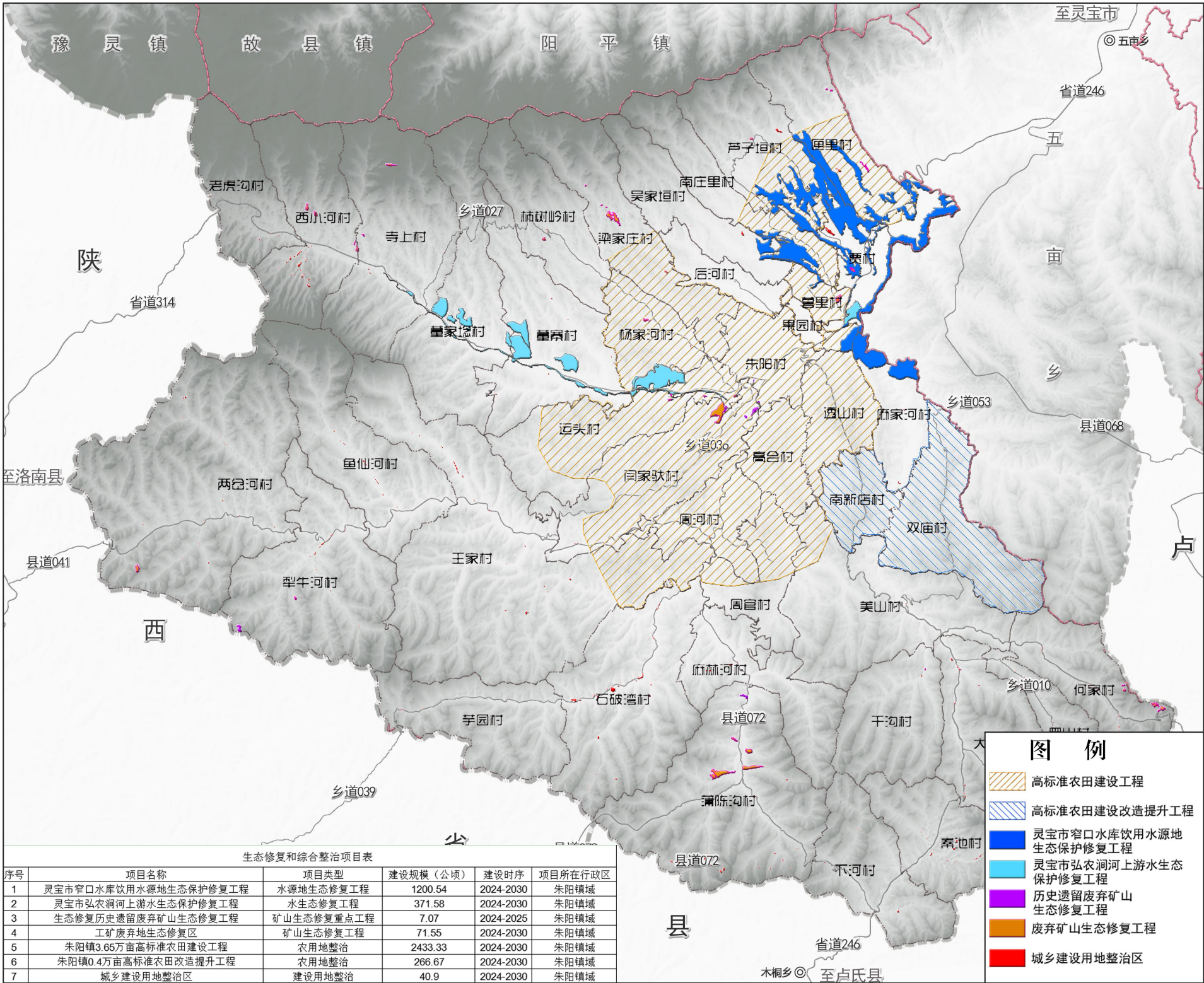
矿山生态修复

为防止水土流失和生态环境可持续发展，对朱阳镇的废弃工矿用地进行生态修复。通过土地整治，土壤修复、植被恢复等措施使其恢复生态功能，营造良好的生态环境。

水生态生态修复

灵宝市窄口水库饮用水源地生态保护修复；主要包括窄口水库水域范围以及周边山体主要支流范围。

灵宝市弘农涧河上游水生态保护修复工程；主要位于弘农涧河西河及山体主要支流范围。



■ 5.2 开展全域土地综合整治

高标准农田建设

近期完成高标准农田建设改造提升工程和高标准农田建设工程，远期有序推进全镇所有永久基本农田，逐步建成相对集中连片、稳产高产的高标准农田。

耕地提质改造

朱阳镇耕地碎片化较高、耕地等级普遍不高，远期可对低效耕地进行耕地提升。至规划期末，对朱阳镇行政村低效农用地提升。

宜耕后备资源

根据2020年国土变更调查转换后现状数据分析，标注即可恢复和工程恢复的地类主要林地、园地和陆地水域，可以作为耕地补充后备资源。

建设用地整治

在村庄范围内重点整治空心村、拆并的自然村、实施增减挂的项目区及其他土地利用不合理区域。与农用地整治相结合、进行整理复垦，优先复垦为耕地，节余指标优先用地农村基础设施和公共设施设施建设，预留部分用地指标，用于村庄产业项目点状落地，其余指标用于城乡增减挂钩指标向城镇转移。



06

优化空间结构，建设宜居舒适小镇

- 6.1 中心镇区规划结构
- 6.2 中心镇区规划布局

■ 6.1 中心镇区规划结构

■ 空间结构

规划形成 **“一心一轴四区多点”** 的镇区空间结构

一心：镇区综合服务中心

一轴：明珠大道城镇主要发展轴

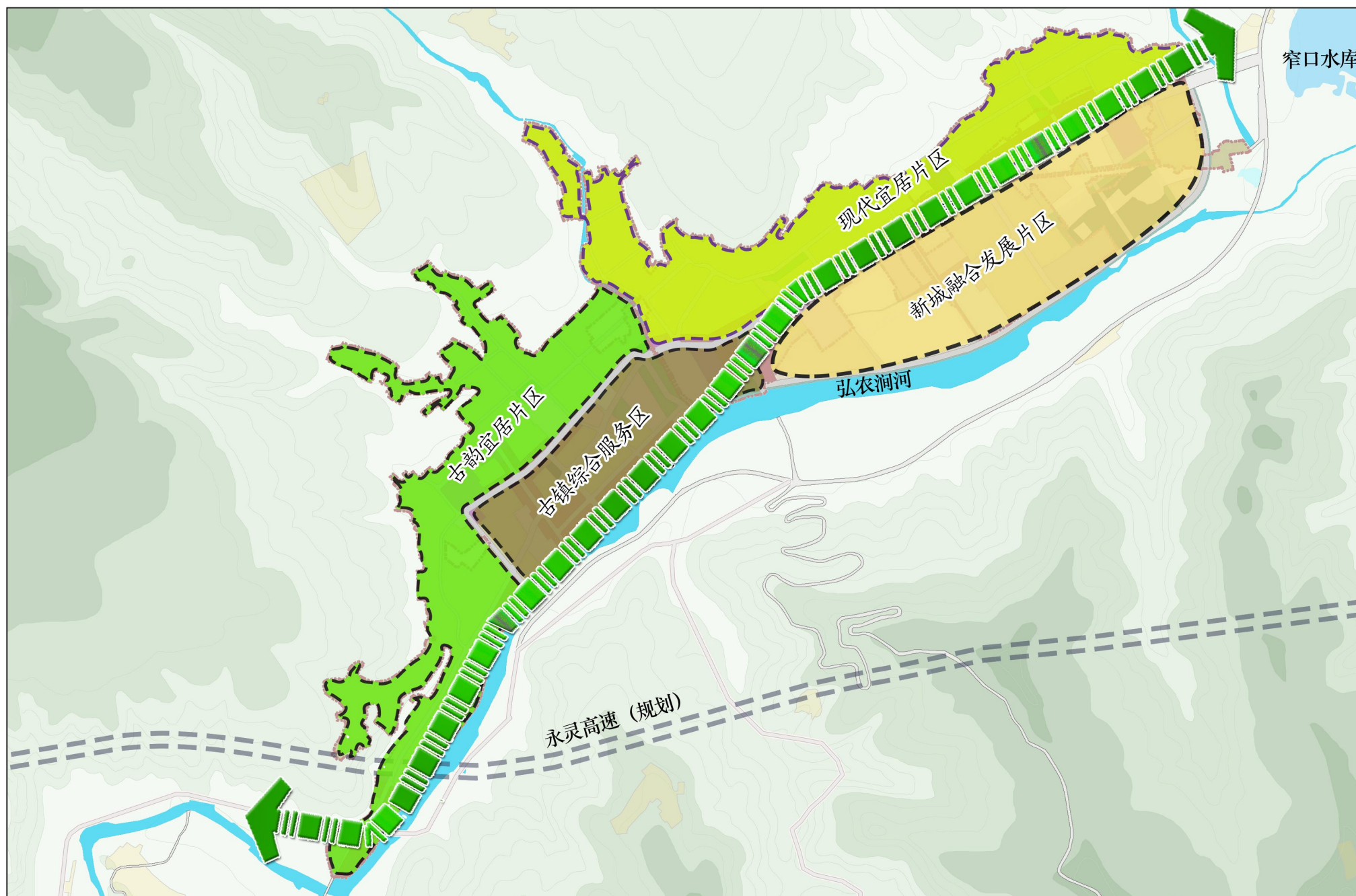
四区：古韵宜居片区

古镇综合服务区

现代宜居片区

新城融合发展区

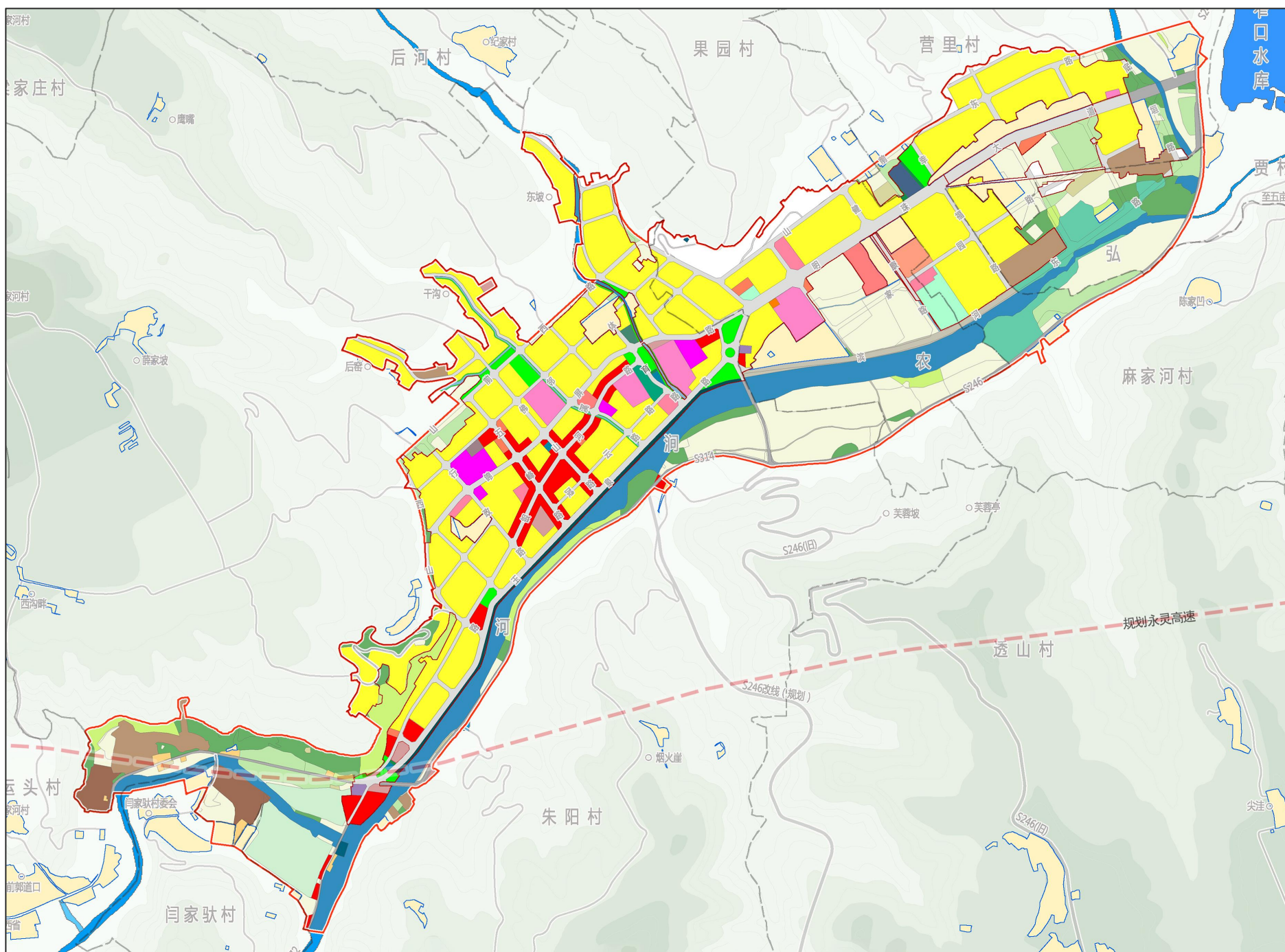
多点：居住组团中心



6.2 中心镇区规划布局

规划用地

- 规划用地统筹安排集镇区生产、生活、生态用地，满足产业和基础设施用地合理需求促进与周边村庄的融合发展。



镇区道路 系统规划

西部老区以“小街坊”+“密路网”的形式解决交通问题。保留乡镇氛围感。

东部新区路网地块网密度相对较小，地块也较大，适合于自身的用地特点。采用“方格网状”的布局形态，宽直畅通。凸显新区面貌。

绿地与开敞空间

根据“镇区、乡村”等社区居民属性特点，在“均衡化”的基础上“有差异”的分区分类供给，建立居民5-10分钟生活圈，实现与镇区发展相匹配的公共服务设施布局。

07

强化规划传导，保障规划实施

- 7.1 强化规划空间传导
- 7.2 完善实施保障机制

7.1 强化规划空间传导



共绘美好蓝图！

为了凝聚全社会共识，汇集广大市民和社会各界的智慧，共同缔造美丽家园，诚邀您为朱阳镇的“明天”建言献策。

公示时间：

2025年4月01日—2025年4月30日，共30天。

公示方式：

灵宝市人民政府官网：（<https://www.lingbao.gov.cn/>）

公众意见提交途径：

邮寄地址：朱阳镇人民政府

联系电话：0398-6811101

邮政编码：472532

电子邮箱：zyczb666@163.com

注：本规划所有数据和内容以最终批复为准。
部分图片来源于网络，如涉及版权问题，请联系我们，我们会及时处理。