

灵宝市川口乡国土空间总体规划

2021-2035年

(公示稿)

灵宝市自然资源和规划局
2025年2月

前言

川口乡紧邻灵宝城区，区位优势显著，东与阳店镇毗邻，西与尹庄镇隔灞底河相望，南与寺河乡接壤，北与函谷关镇相连，有中国铜箔谷、豫西大樱桃之乡的美誉。

为贯彻党中央、国务院关于建立国土空间规划体系并监督实施的重大战略部署，落实河南省、三门峡市、灵宝市关于国土空间规划的工作要求，科学谋划新时代川口乡国土空间开发保护格局，川口乡人民政府特编制《灵宝市川口乡国土空间总体规划（2021-2035年）》（以下简称《规划》）。

《规划》是对灵宝市国土空间总体规划和相关专项规划的细化落实，是对乡镇所辖范围内国土空间开发、保护、利用、修复作出的综合部署和具体安排，是编制详细规划和实施国土空间用途管制的基本依据。

目录

1. 规划总则
2. 发展定位与目标
3. 优化乡域总体格局
4. 谋划乡村产业发展
5. 构建便民生活圈
6. 加强支撑保障体系
7. 乡政府驻地规划
8. 综合整治与生态修复
9. 规划传导与实施保障



01

规划总则

1.1 指导思想

1.2 规划原则

1.3 规划期限

1.4 规划范围



1.1 指导思想

以习近平新时代中国特色社会主义思想为指导，全面贯彻落实党的二十大精神 and 习近平总书记关于河南发展的重要讲话和指示批示精神，立足新发展阶段、落实新发展理念融入新发展格局，锚定“两个确保”，实施“十大战略”，坚持系统观念和以人民为中心的发展思想，统筹发展和安全、保护与保障，以资源的集约高效利用促进生产生活方式绿色转型，推动形成人与自然和谐共生的国土空间格局，推进国土空间治理体系和治理能力现代化，为川口乡高质量发展提供有力支撑和空间保障。

1.2 规划原则

底线约束、节约集约
城乡融合、绿色发展
明确目标、强化实施
因地制宜、突出特色
以人为本、注重品质

1.3 规划期限

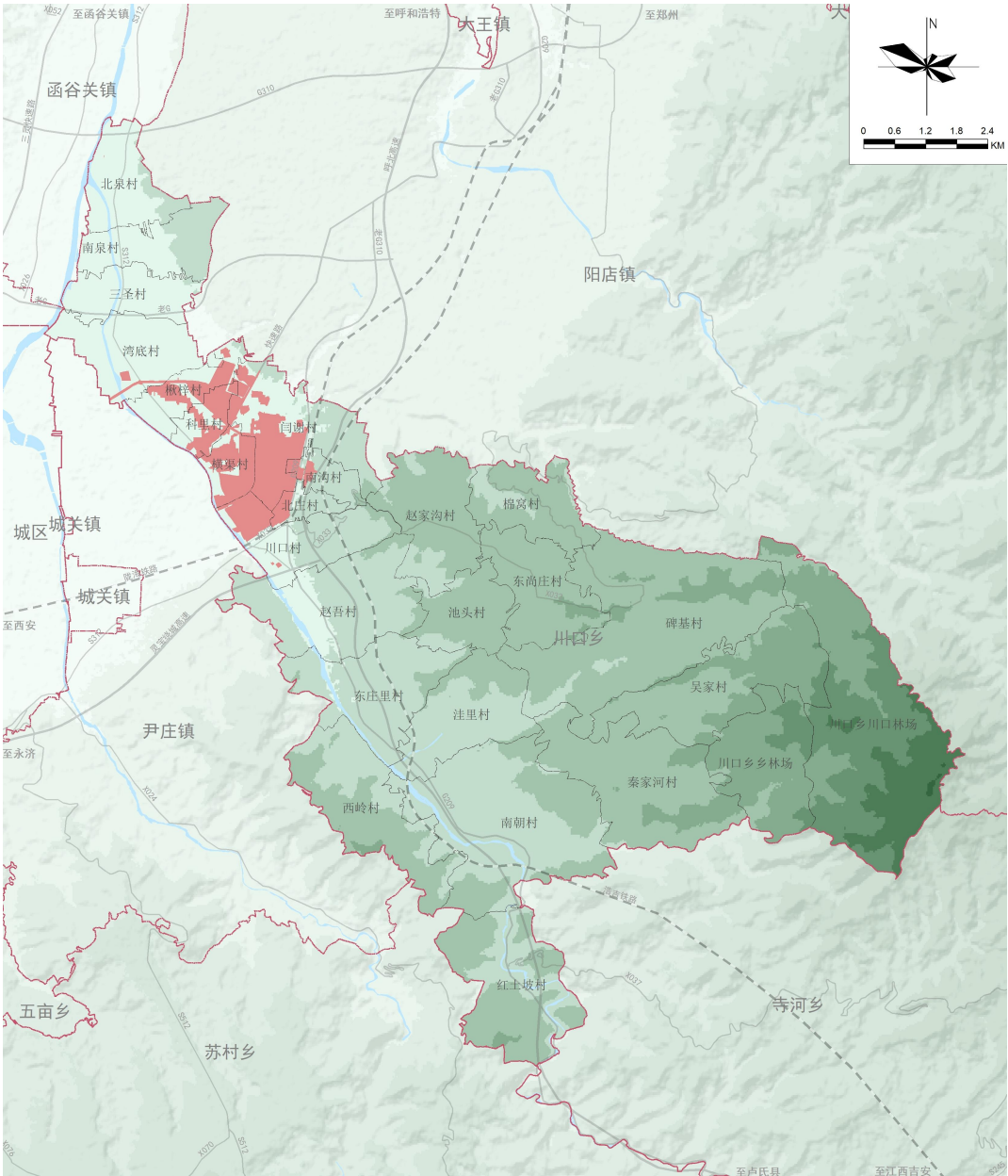
规划期限为2021年-2035年。

规划基期年为2020年，近期目标年为2025年，规划目标年为2035年。

1.4 规划范围

乡域规划范围：川口乡行政辖区，共辖24个行政村和两处林场。

乡政府驻地规划范围：灵宝市中心城区位于川口乡内的区域。



02

发展定位与目标

2.1 发展定位

2.2 规划目标



2.1 发展定位

中国铜箔谷 河南省森林康养基地 豫西大樱桃之乡

中国铜箔谷——以新能源、新材料、电子信息、先进装备制造等产业为主，打造“中国铜箔谷”。

河南省森林康养基地——川口乡和燕子山景区将进一步完善康养设施和活动，提升康养服务的质量和水平，共同打造生态康养基地。

豫西大樱桃之乡——以乡村振兴为契机，挖掘以樱桃种植采摘为特色的主导产业，打造宜业宜游的魅力大樱桃之乡。

2.2 规划目标

2025年



初步建成现代产业示范区，城东产业园区产业集群效应明显，经济实力显著增强。



乡域范围内通过高标准农田建设、数字农业技术应用等措施，实现农业的标准化、规模化、绿色化和品牌化。



耕地和永久基本农田保护红线、生态保护红线得到严格落实，水系、林地等生态空间功能得到大幅提升，资源利用水平显著提高，城镇空间品质不断提升，治理能效更加彰显，人民生活水平和质量普遍提高。

2035年



高标准建成灵宝市城东产业园区，将集镇区打造成产业园区和全乡服务中心。



大樱桃全产业链条基本形成，乡域生态格局全面稳固，以燕子山风景区为主的森林康养基地基本建成。



农村人居环境品质提升明显，开放、协调、安全、和谐、高效、宜居和可持续发展的国土空间格局基本形成，治理体系和治理能力现代化基本实现。

03

优化总体格局

3.1 构筑全域空间总体格局

3.2 严格落实三条控制线

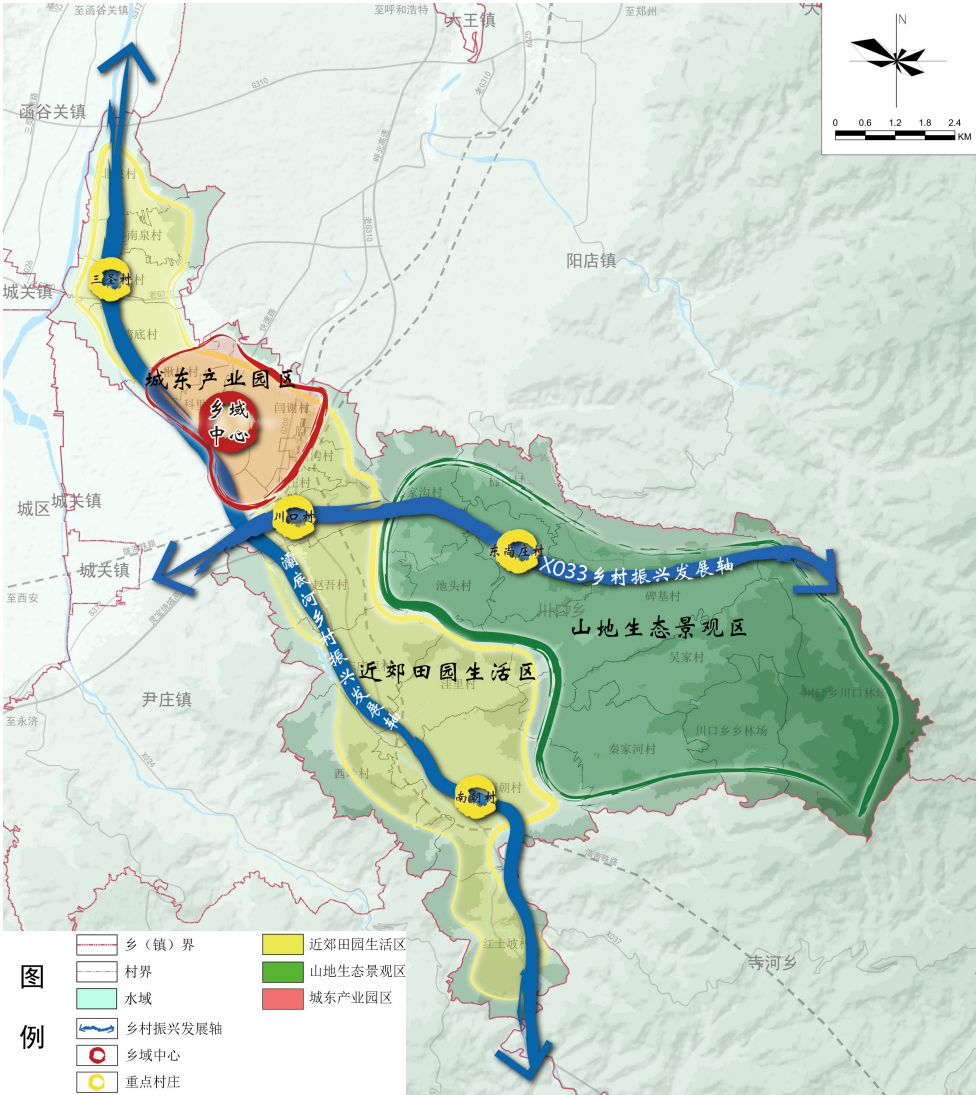
3.3 统筹划定村庄建设边界



3.1 构筑全域空间总体格局

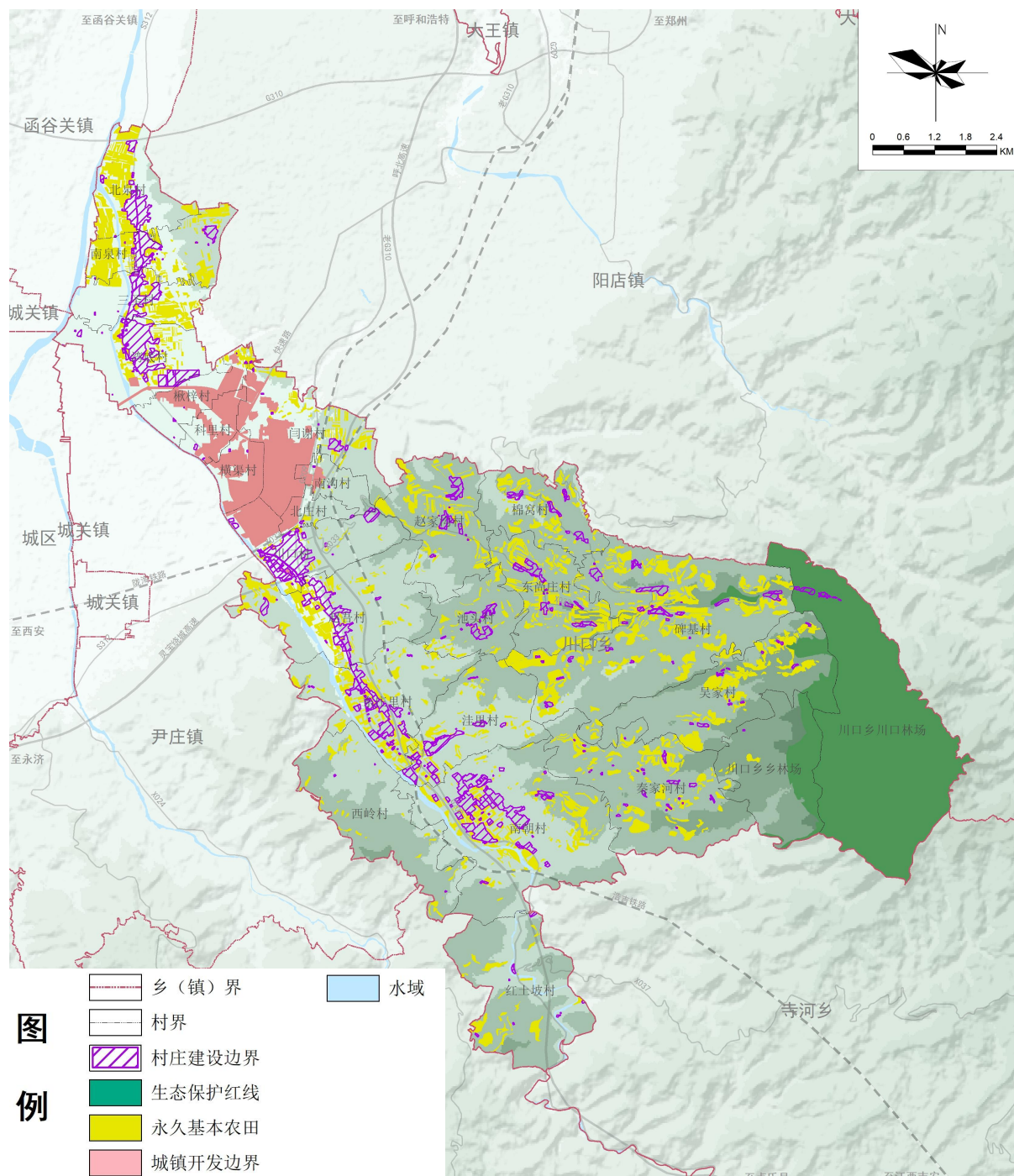
规划构建 “一心两轴+三区四中心”
的乡域国土空间总体格局

一心	乡域综合服务中心（城东产业园+集镇区）
两轴	沿霸底河、县道033的乡村振兴发展轴。
三区	近郊田园生活区、城东产业园区、山地生态景观区。
四中心	三圣村、川口村、南朝村、东尚庄村四大重点村。



3.2 严格落实三条控制线

严格落实灵宝市国土空间总体规划划定的**永久基本农田、生态保护红线、城镇开发边界**三条控制线，将三条控制线作为调整经济结构、规划产业发展、推进城镇化不可逾越的红线。



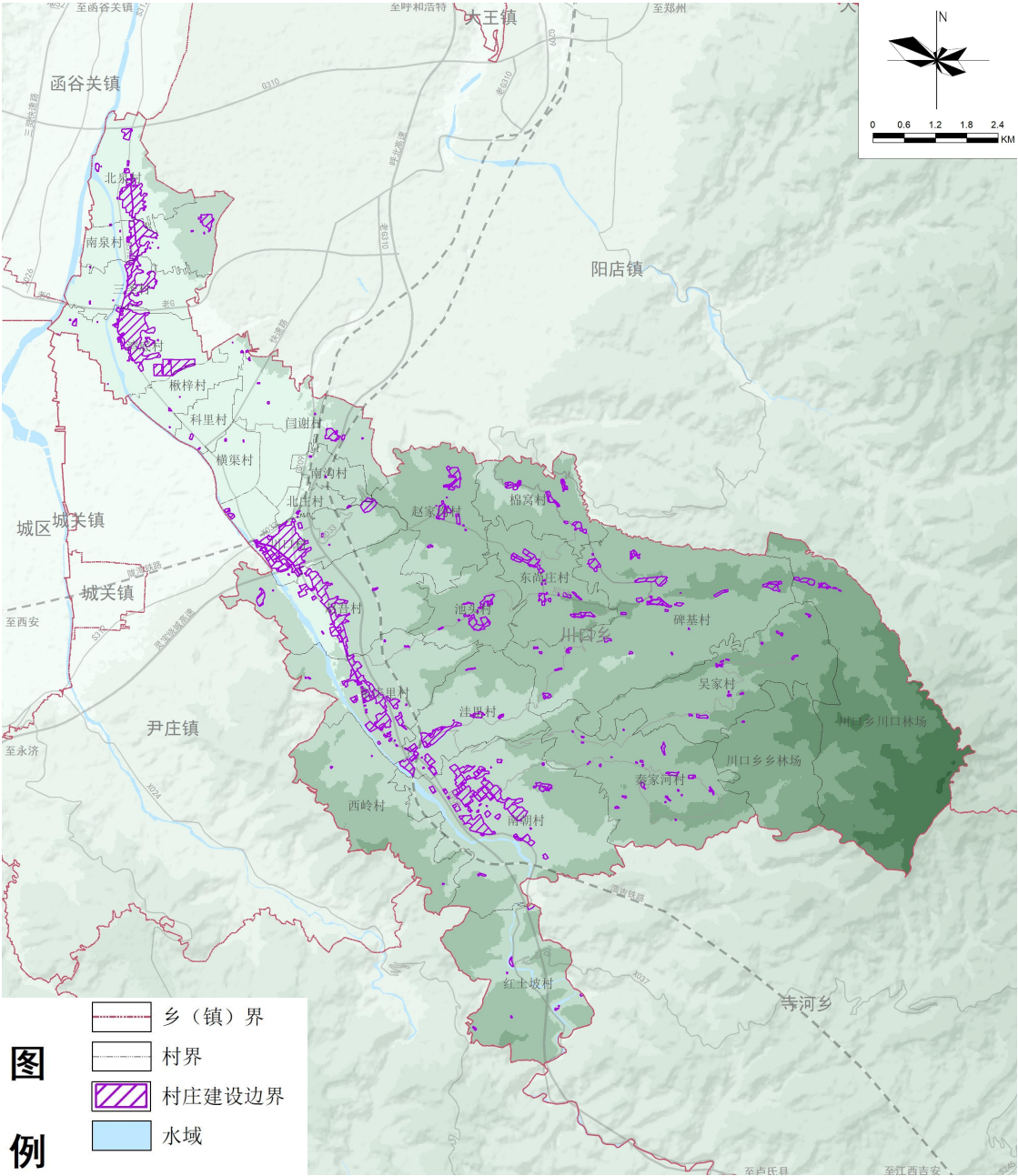
3.3 统筹划定村庄建设边界

划定原则

合理划定村庄建设边界，为规范村庄建设活动，保障农民用地需求，留足乡村发展空间，为乡村建设提供规划依据，加快乡村振兴步伐。

管控要求

村庄建设边界内用地主要用于各类村庄功能建设和农村产业用地的布局，区内各类村庄建设用地和配套设施用地应优先利用存量建设用地、空闲土地和荒废地，尽量少占耕地。



04

谋划乡村产业发展

4.1 产业发展方向

4.2 产业发展策略



4.1 产业发展方向

中国铜箔谷

城东产业园区以新能源、新材料、电子信息、先进装备制造等产业为主，打造“中国铜箔谷”。



特色农业

乡域内以果、烟、牧、蔬、菌等特色农产品种植为龙头带动，发展特色农业。



规模工业

依托乡域范围内的优质农副产品，积极发展配套工业。



近郊休闲

以休闲游玩、农家体验、生态康养为特色，发展第三产业。



4.2 产业发展策略



优化提升第一产业

优化种植结构，提高本地特色农产品种植规模；

积极扩大养殖规模，提升村民经济收入。



大力发展第二产业

延伸铜产业链条，提升“中国铜箔谷”发展实力。

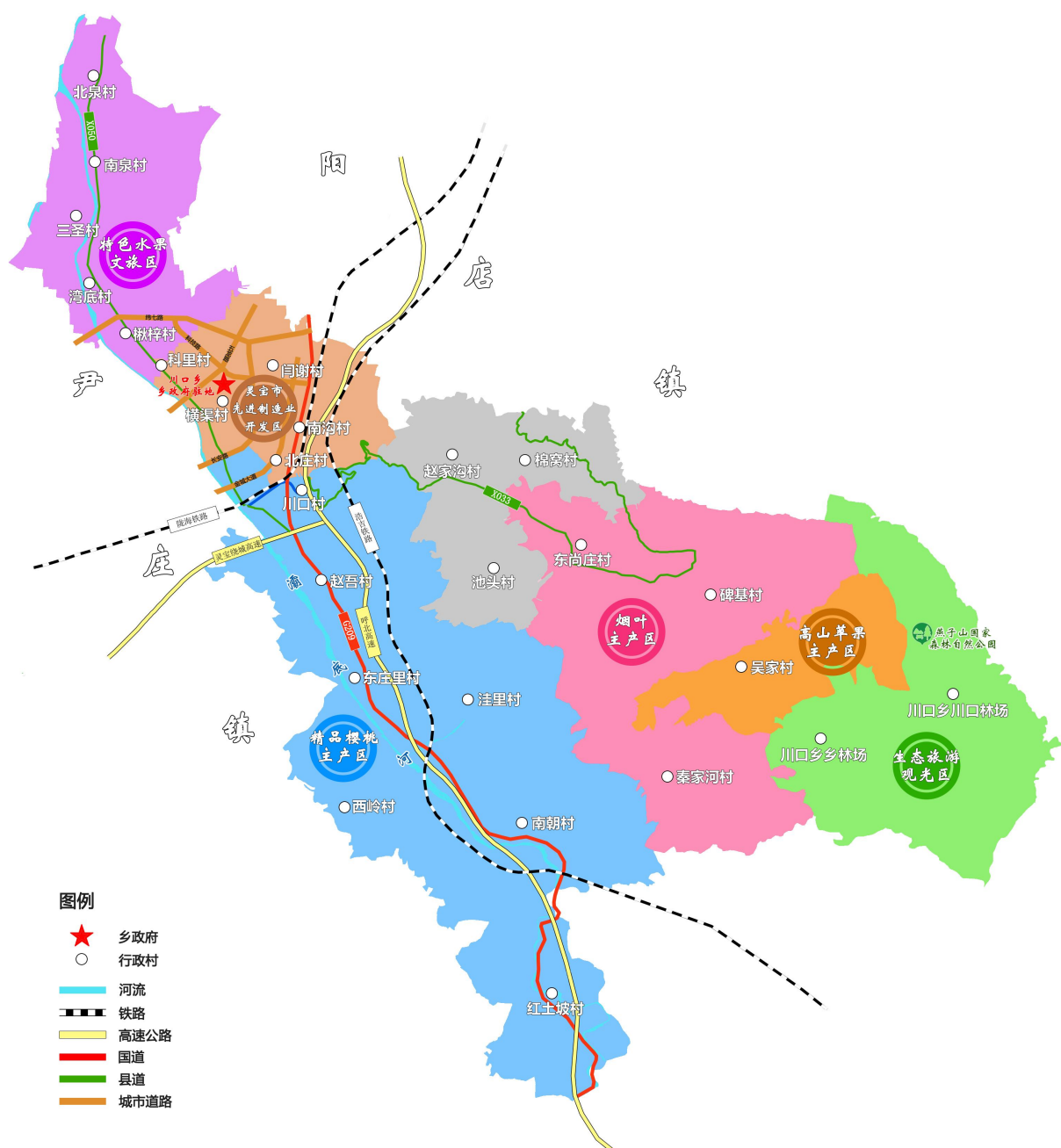
大力发展农副产品加工业，延长农业产业链条。



适度发展
第三产业

建设农产品交易市场，创新农村智慧电商模式。

适度发展旅游业，打造生态康养基地。



05

构建便民生活圈

5.1 构建城镇生活圈和乡村生活圈



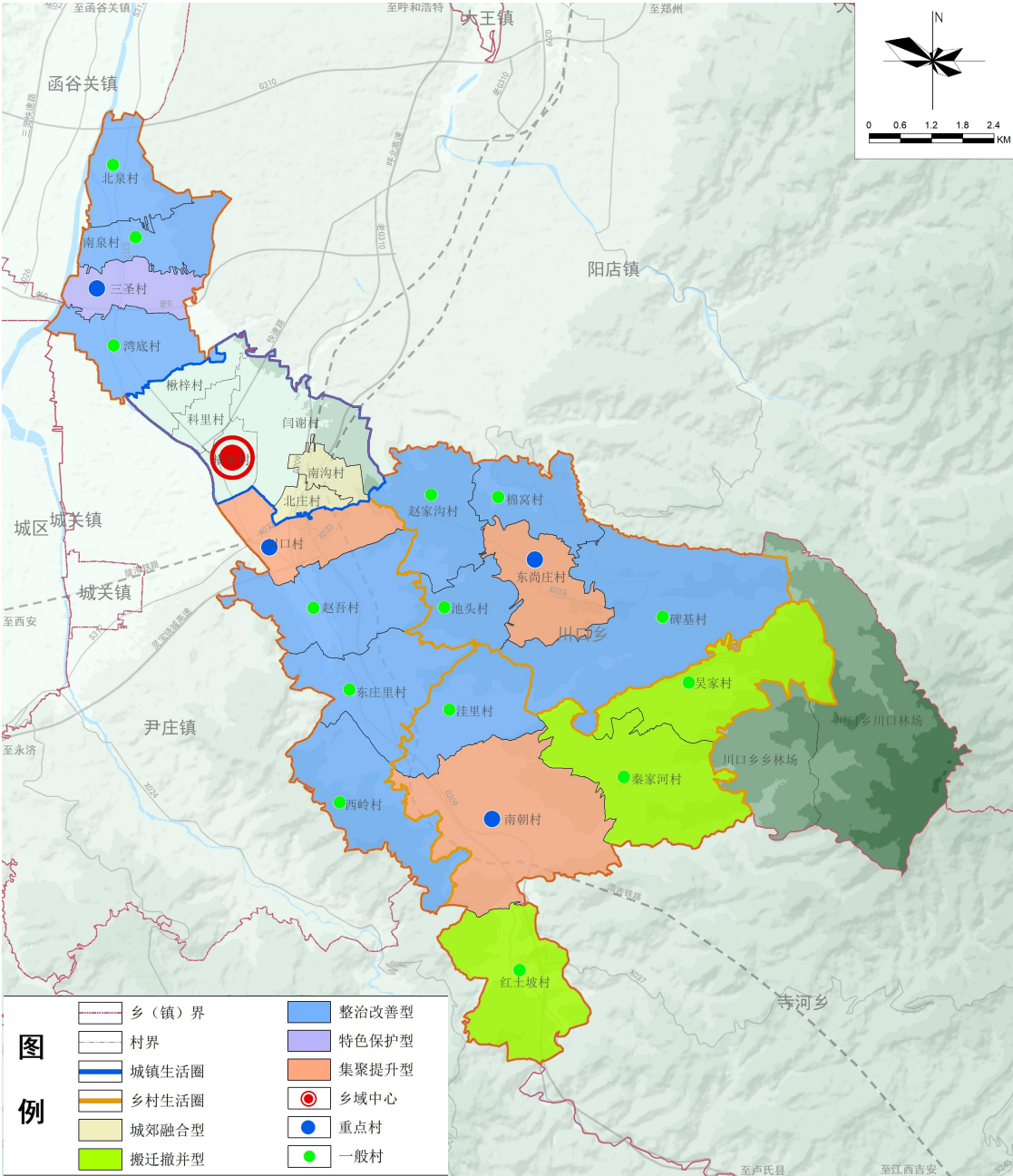
5.1 构建城镇生活圈和乡村生活圈

城镇 生活圈

将距离城镇开发边界、乡政府驻地等设施相对完善区域较近的村庄纳入城镇生活圈，引导城镇基础设施和公共服务设施向乡村延伸和覆盖。

乡村 生活圈

以集聚提升类或特色保护类村庄为中心，引导周边村庄的人口、用地、产业等要素向中心集中，注重基础和公共服务设施共建共享及各类设施的复合利用，提高资源利用水平，促进土地节约集约。



06

加强支撑保障体系

6.1 构建高效便捷的综合交通

6.2 提供全域均衡的公共服务

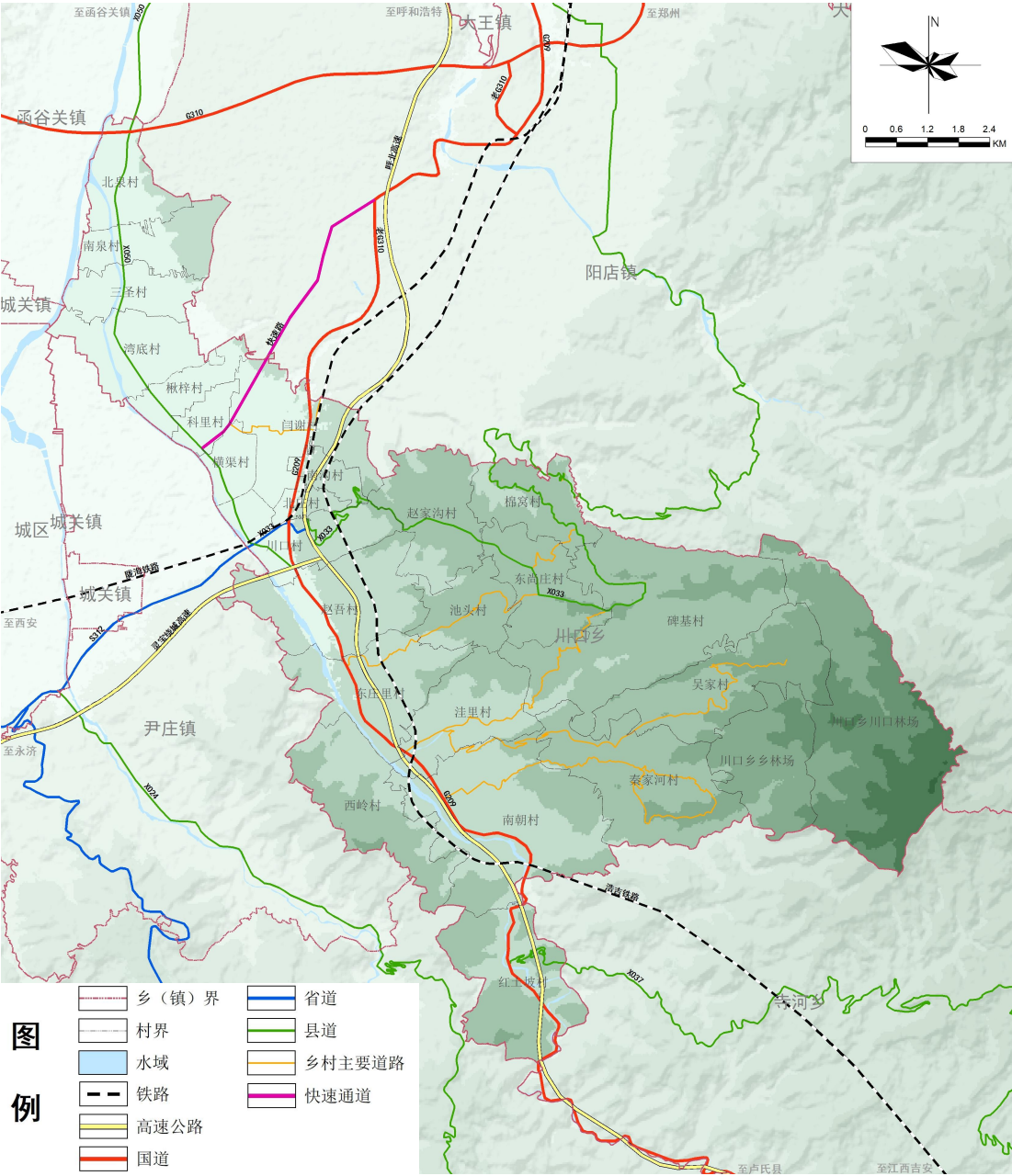
6.3 构建绿色安全的市政设施网络

6.4 健全坚韧稳固的城乡安全体系



6.1 构建高效便捷的综合交通

铁路规划	高速公路规划
陇海铁路、浩吉铁路	呼北高速、灵宝西南绕城高速
国省道干道规划	农村公路
国道：提升G209 省道：新建S312	县道：完善X033、X050 乡道：改造提升Y008、Y066、Y073



6.2 提供全域均衡的公共服务



教育

学有优教

根据居民点体系布局，对现有的学校进行整合、改造、完善，提高教学质量，优化教育资源。



医疗

病有良医

完善集镇区卫生院的医疗设备，各行政村结合现状“一村一室”条件，进行提升或改造。



体育

动有场馆

乡镇级体育设施主要依托灵宝市中心城区相关设施，乡域范围内在重点村分别配建1处小型多功能运动场地。



文化

文有所化

集镇区完善文化娱乐设施用地，新建一处乡镇文化活动中心。各行政村配建1处文化大院。



养老

老有所养

规划搬迁现状养老院，新建农村幸福院提升乡域养老服务设施水平，以应对人口老龄化问题，解决留守老人生活困难。



6.3 构建绿色安全的市政设施体系



供水系统

优化用水结构，健全“从源头到龙头”的供水系统，提高水资源利用效率，全面建设区域一体、安全高效的节水型社会。



排水系统

建设绿色循环、环境友好的排水系统。提升再生水的利用水平，构建韧性安全的综合排涝体系。



能源系统

优化能源结构，提升可再生能源利用效率。构建安全高效、能力充足的绿色智能电网；形成多气源燃气供应系统；建立节能高效供热体系。



环卫系统

推进固体废弃物资源化利用，建设全域统筹的垃圾处理网络。推行生活垃圾分类，加强医疗、危险固体废物源头控制。



6.4 健全坚韧稳固的城乡安全体系



地质灾害防治

加强地质灾害综合治理，对地面崩塌灾害隐患点分批分期治理及避让，对搬迁后的区域进行生态恢复。



防洪排涝

完善防洪排涝体系，在中心城区防护区使其达到50年一遇防洪标准，乡村防护区防洪标准不低于10年一遇。



消防救援

预防为主，防消结合。优化消防安全布局，完善消防基础设施，加强消防队伍建设，打造现代化的智慧消防体系。



抗震减灾

集镇区建筑按7度地震烈度设防，重要建（构）筑物和生命线工程提高1度设防。

07

乡政府驻地规划

7.1 功能分区



7.1 功能分区

城镇发展区

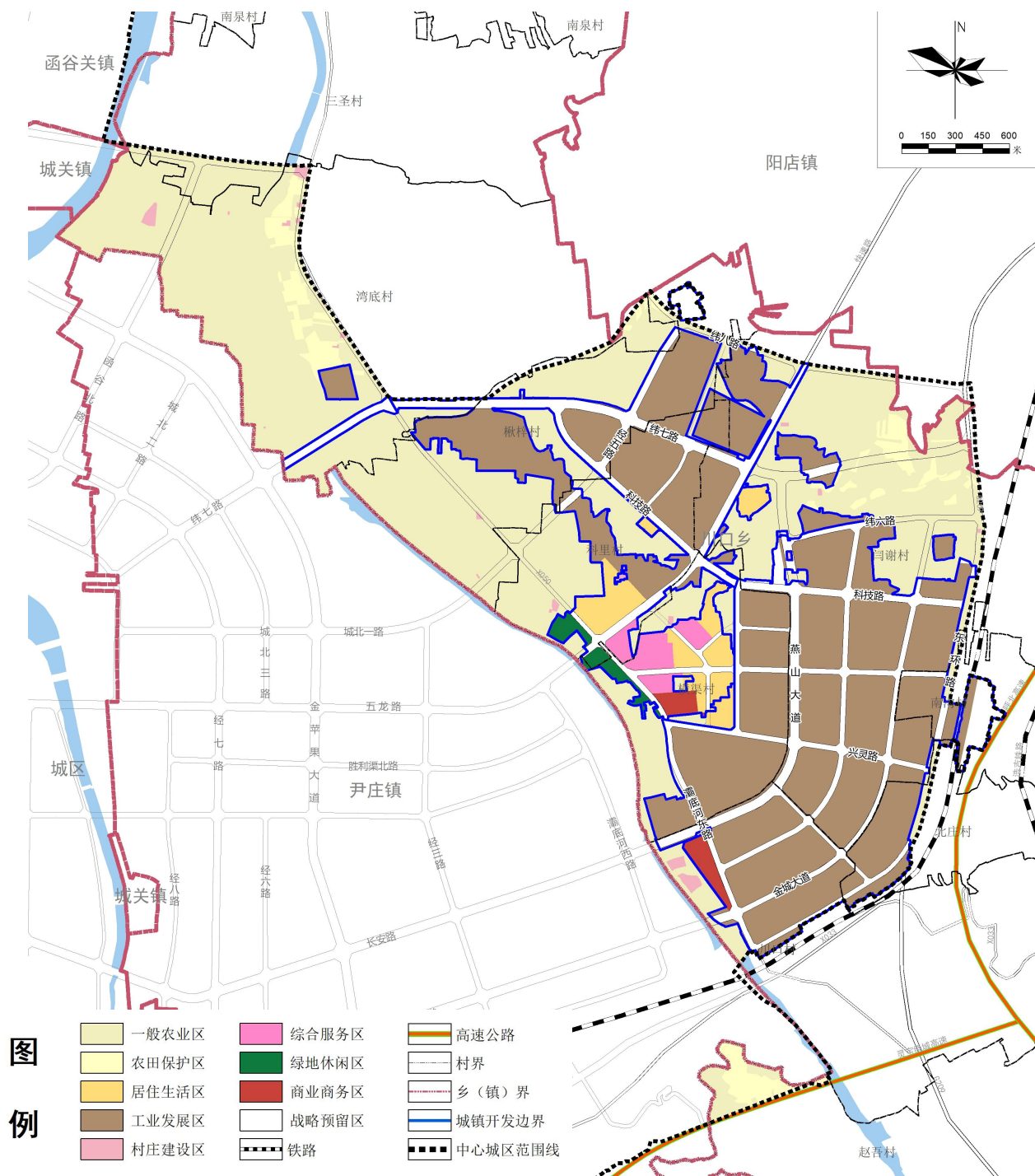
包括居住生活区、综合服务区、商业商务区、工业发展区、绿地休闲区、战略预留区。

乡村发展区

城镇开发边界外围的乡村区域，
包括村庄发展区和一般农业区。

农田保护区

主要为除城镇发展区、乡村发展区外的区域，该区域内禁止非农业建设违法违规占用农田。



08

综合整治与生态修复

8.1 全域土地综合整治

8.2 国土空间生态修复



3.5 全域土地综合整治

加强高标准农田建设

落实藏粮于地战略，积极推进高标准农田建设，确保“高标准建设、高标准管护、高标准利用”。

有序推进农村建设用地整理

以农村宅基地、废弃工矿用地等碎片化建设用地为重点，有序开展农村建设用地整理。

合理安排农用地整治

系统整治农村道路、沟渠、设施农用地和田坎等辅助生产用地，优化农用地空间布局。

科学开展宜耕后备资源开发

不破坏生态的前提下，有序开展宜耕后备土地资源。



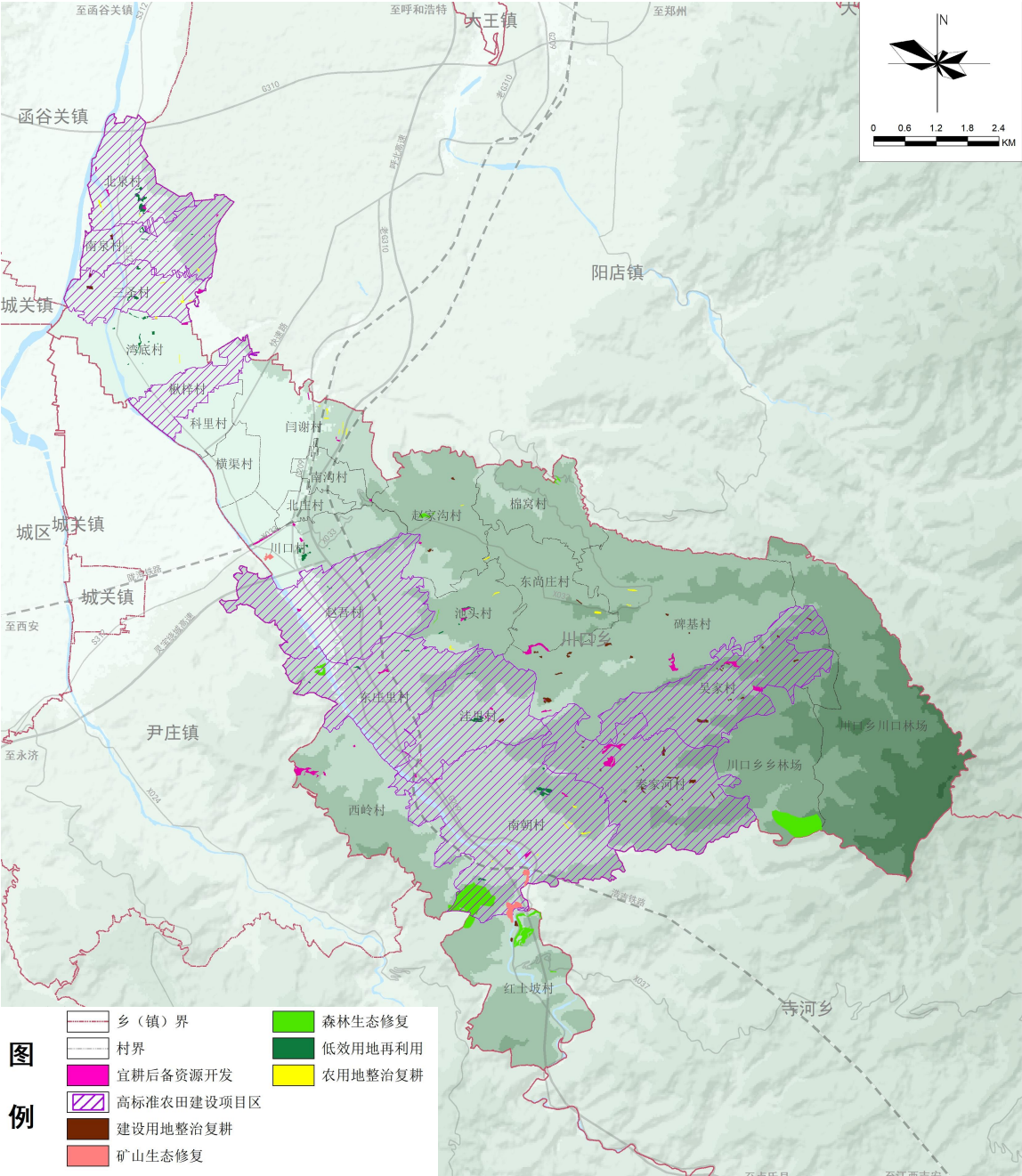
3.4 国土空间生态修复

矿山生态 修复

以红土坡村、南朝村、川口村的三个历史遗留废弃矿山为重点，实现矿山生态修复。

森林生态 修复

对现状公益林中的疏林地、未成林造林地加强抚育补植，缩短培育周期，提高森林效益。



09

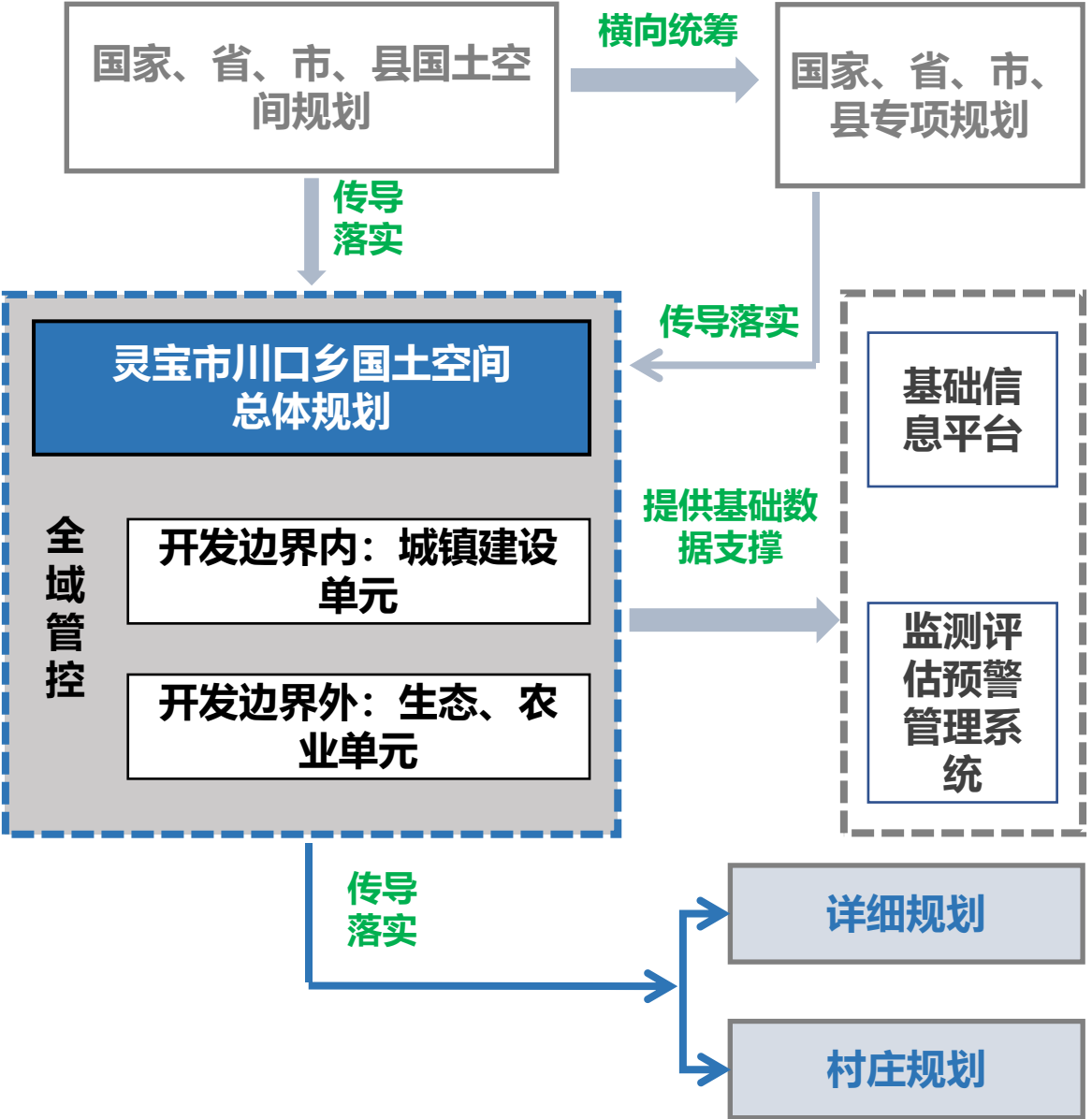
规划传导与实施保障

9.1 强化规划传导

9.2 实施保障机制



9.1 强化规划传导



9.2 实施保障机制

 建立信息平台

 实施监督机制

 公众参与机制

本材料版权及解释权归灵宝市自然资源和规划局，未取得版权人的书面授权，谢绝改变、分发、发布或使用本材料图文资料。

本规划所有数据和内容以最终批复为准，所展示成果不代表具体项目的实施，具体建设行为以自然资源和规划部门按程序核发的行政许可为准。

本文件所用部分照片来源于网络，版权归原作者所有，如有侵权，请联系删除。