

灵宝市国土空间总体规划 (2021-2035 年)

(公开稿)

灵宝市人民政府

2024 年 5 月

目 录

第一章 规划总则	4
第二章 凝聚城市未来发展共识	6
第三章 统筹优化空间总体格局	9
第一节 筑牢安全发展空间底线	9
第二节 构筑全域空间总体格局	11
第三节 优化国土空间用途结构	13
第四节 融入区域格局协同发展	15
第四章 营造和谐共生的农业空间	19
第一节 耕地资源保护与利用	19
第二节 稳定农业生产格局	21
第三节 全面推进乡村振兴	24
第四节 开展国土综合整治	26
第五章 塑造山清水秀的生态空间	29
第一节 构建生态空间保护格局	29
第二节 实施国土空间生态修复	31
第六章 优化集约高效的城镇空间	35
第一节 构建协调有序的城镇体系	35
第二节 产业发展方向与布局	37
第三节 推进城乡统筹	40
第七章 营建幸福宜居美丽城市	43
第一节 优化完善中心城区空间结构和布局	43
第二节 建立优质共享的公共服务体系	47

第三节 加强中心城区住房保障体系建设	50
第四节 营造高品质的蓝绿空间网络	51
第五节 有序推进城市有机更新	52
第六节 统筹中心城区地下空间利用	54
第七节 城市四线划定及管控要求	55
第八章 强化资源节约集约利用	57
第一节 建设用地节约集约利用	57
第二节 森林资源保护与利用	59
第三节 水资源保护与利用	60
第四节 矿产资源保护与利用	63
第九章 塑造历史自然魅力空间	65
第一节 加强历史文化保护与传承	65
第二节 彰显城乡风貌特色	67
第三节 中心城区城市设计	68
第十章 构建韧性高效支撑体系	71
第一节 全域综合交通规划	71
第二节 城乡市政基础设施规划	76
第三节 城乡综合防灾减灾规划	84
第四节 智慧低碳城市建设方案	90
第十一章 提升空间整体治理能力	93
第一节 加强党的领导	93
第二节 完善规划编制传导体系	93
第三节 近期行动计划	95

第四节 实施规划全生命周期管理	95
-----------------------	----

第一章 规划总则

第 1 条 编制目的

为贯彻落实《中共中央 国务院关于建立国土空间规划体系并监督实施的若干意见》、《全国国土空间规划纲要（2021-2035 年）》、《河南省国土空间规划（2021-2035 年）》、《三门峡市国土空间总体规划（2021-2035 年）》，落实河南省、三门峡市发展战略，科学谋划新时代灵宝市国土空间开发保护格局，高效利用空间资源，加强城乡空间管控，提升空间治理能力，为编制乡（镇）国土空间总体规划、详细规划、相关专项规划和开展各类开发保护建设活动、实施国土空间用途管制提供基本依据，编制《灵宝市国土空间总体规划（2021-2035 年）》。

第 2 条 指导思想

规划坚持以习近平新时代中国特色社会主义思想为指导，深入贯彻党的二十大精神，全面落实习近平总书记关于河南省发展的重要讲话和指示批示精神，落实省委省政府重大战略部署，锚定“两个确保”，实施“十大战略”，立足新发展阶段，完整、准确、全面贯彻新发展理念，紧抓构建新发展格局战略机遇，统筹发展与安全、保护与开发，保障粮食安全、生态安全和城镇化健康发展等空间需求，构建灵宝市国土空间开发保护新格局。坚持以人民为中心，坚持高质

量发展、高品质生活、高效能治理，全面推进国土空间治理能力现代化，高水平建设人民满意的社会主义现代化城市。

第3条 规划期限

规划基期为2020年，规划期限为2021-2035年，近期至2025年，远景展望至2050年。

第4条 规划范围与层次

本规划范围包括市域和中心城区两个层次。

市域规划范围为灵宝市行政辖区内的陆域空间；中心城区规划范围为北至墙底村村庄建设边界，东至城东产业园外围规划主要道路，南至西南绕城高速，西至陇海铁路及五龙村、西华村行政区西边界。

第5条 强制性内容

正文中加下划线的内容为规划的强制性内容。强制性内容是对规划实施进行监督的基本依据，必须严格执行。

第二章 凝聚城市未来发展共识

第6条 总体定位

贯彻生态文明思想和新发展理念，在黄河流域生态保护和高质量发展战略引领下，聚焦底线约束、绿色和高质量发展，突出特色与优势，提升综合发展水平和区域竞争力，将灵宝市定位为：区域生态文明建设示范样板、豫西转型创新发展示范基地。

第7条 城市性质

灵宝市的城市性质是：郑洛西高质量发展合作带的重要节点，晋陕豫省际区域中心城市重要板块，黄河金三角重要的先进制造业基地，生态宜居和文化旅游名城。

第8条 城市职能

灵宝市的城市职能包括：晋陕豫黄河金三角重要的有色金属精深加工基地；河南省绿色农产品生产加工示范基地；晋陕豫黄河金三角重要的交通枢纽和现代商贸物流中心；区域文化旅游名城和生态康养基地。

第9条 发展目标

以服务灵宝市人民的美好生活、合理保护和有效利用空间资源、提升现代化治理能力为核心宗旨，确立总体发展目标为：创新引领的生态金都，绿色宜居的魅力灵宝。建设“四城灵宝”：创新制造、产业新城；道家之源、文旅名城；生

态金都、山水名城；物华天宝、品质乐城。

第 10 条 空间战略

1. 底线约束战略：保障粮食安全，坚持绿色发展

强化对自然资源的保护，落实上位规划确定的永久基本农田保护红线、生态保护红线的管控要求，严守耕地底线，落实永久基本农田保护任务，不断提升耕地质量，保障粮食生产，增加特色农产品供给。坚守生态控制底线，强化与沿黄地区各县市生态合作，加强沿黄生态廊道建设，以绿色发展引领乡村振兴，构建人与自然和谐共生的农业农村发展新格局。

2. 区域协调战略：高效职能协作，城市能级跃迁

融入三门峡市城乡融合创新圈建设，以三门峡市-灵宝市一体化联动发展融入郑洛西高质量发展合作带，推动黄河金三角地区经济循环，支撑三门峡市打造省际区域中心城市，依托自身优势承接三门峡市先进制造业发展平台、文化旅游服务基地等职能，建设成为省际中心城市的重要板块。

3. 强心提质战略：优化资源配置，营造宜居家园

统筹全域各类资源，着力提升经济密度，优化各类要素空间配置，提高土地利用绩效。结合城市山水格局和现状建设情况，优化中心城区城市空间结构，保障发展平台集中落地、要素资源集中投放，通过功能升级、人口集中、产业集聚、品质提升打造区域强核。同时以中心城区、市域副中心、重点镇、特色小城镇和重点村为重要空间载体推进市域城乡

融合发展，保障乡村特色产业空间，统筹城乡设施布局，打造乡村振兴“灵宝样板”。

4. 产业提升战略：多元产业升级，平台协同创新

坚持把制造业高质量发展作为主攻方向，发挥战略性新兴产业引领作用，推动产业品牌高级化、产业链条现代化，强化现代制造业和现代服务业协同驱动，加快构建主导产业集群引领、新兴产业驱动、特色产业支撑、一二三产业融合发展的现代产业体系。保障先进制造业开发区“一区两片”的集中产业空间，提升城镇工业用地占比，提升空间产出效率。

5. 特色彰显战略：延续历史文脉，彰显城乡风貌

顺应灵宝市独特的自然景观格局，遵循文化脉络，结合城乡特色、发展定位、功能布局、制约条件等，确定合理的整体形象定位，突出“城乡与自然相融、历史与时代交汇”的总体风貌特色。

第三章 统筹优化空间总体格局

第一节 筑牢安全发展空间底线

第 11 条 严格保护耕地和永久基本农田保护红线

灵宝市耕地保有量不低于 40211.40 公顷（60.32 万亩），实际划定耕地面积 40211.40 公顷（60.32 万亩）；灵宝市永久基本农田保护目标不低于 37104.25 公顷（55.66 万亩），实际划定永久基本农田面积 37104.25 公顷（55.66 万亩）。耕地除国家规定不纳入的情形外，全部纳入耕地保护目标，做到应划尽划、应保尽保；划定后永久基本农田耕地类型全部为稳定耕地，平均耕地质量等别为 9.37。

第 12 条 科学划定生态保护红线

将生态功能极重要区和生态环境极敏感脆弱区纳入生态保护红线，将整合优化后的自然保护地纳入生态保护红线。灵宝市科学划定生态保护红线，保护面积为 44667.67 公顷。

第 13 条 合理划定城镇开发边界

将资源环境承载能力和国土空间开发适宜性评价结果作为划定城镇开发边界的重要基础，贯彻“以水四定”原则，提升土地节约集约利用水平。灵宝市划定城镇开发边界面积 74.57 平方公里。

第 14 条 划定洪涝风险控制线

依据《三门峡市国土空间总体规划（2021-2035 年）》，落实划定灵宝市洪涝风险控制线为黄河三门峡库区 335 米高程（大沽高程，下同）以下范围。严格管理库区 335 米高程以下区域建设项目：326 米高程以下，除防洪工程外，禁止进行开发建设；在不影响水库防洪防凌的前提下，326 米至 335 米高程内涉及的具体建设工程项目需按照防洪相关法规的规定进行报批。未经河道主管机关审查同意的，建设单位不得开工建设。

第 15 条 划定矿产资源控制线

灵宝市落实划定矿产资源控制线，面积为 982.66 平方公里，主要分布在市域中部和南部山区。该区域包括重点勘查区、重点开采区和集中开采区。划定过程已考虑生态保护因素，避让了生态保护红线，开采主体为地下开采，不影响地上农业生产，如有冲突应进行避让。

第 16 条 明确历史文化保护线

重点保护北阳平遗址群全国重点文物保护单位，三圣遗址等 19 处省级文物保护单位，大寨村戏台等 18 处市级文物保护单位，程村遗址等 242 处县级文物保护单位，尚未核定公布为文物保护单位的不可移动文物 582 处，许公轼旧居等 4 处历史建筑，函谷关镇 1 个省级历史文化名镇，朱阳镇朱阳村和两岔河村 2 个国家级传统村落，朱阳镇犁牛河村等 12 个省级传统村落，历史文化保护线应及时落实动态补划。

第二节 构筑全域空间总体格局

第 17 条 落实主体功能区布局

落实《河南省国土空间规划（2021-2035 年）》确定的主体功能区战略，确定灵宝市为省级重点生态功能区。落实《三门峡市国土空间总体规划（2021-2035 年）》乡级行政区主体功能分区相关规划内容，将灵宝市城区、城关镇、尹庄镇、川口乡、豫灵镇、西阎乡、函谷关镇、大王镇划定为城市化地区，将朱阳镇、故县镇、阳平镇、五亩乡、寺河乡、阳店镇划定为重点生态功能区，将焦村镇、苏村乡划定为农产品主产区。同时落实《三门峡市国土空间总体规划（2021-2035 年）》传导的矿产资源相对富集的乡（镇）确定为矿产能源发展区，合理保护利用矿产资源，涉及豫灵镇、故县镇；历史文化资源空间集中分布的乡（镇）确定为文化遗址地理环境区，加强历史文化遗产价值保护，涉及函谷关镇、阳平镇、尹庄镇；景观资源空间集中分布的乡（镇）确定为魅力景观区，涉及大王镇、西阎乡、朱阳镇。

严格落实国家、省关于主体功能区管控要求，项目实施应符合产业准入政策。

第 18 条 构筑全域总体空间格局

全域构建“南山北水中田园协同保障，一核两星三轴联动共支撑”的国土空间开发保护总体格局。

严格保护南北生态屏障，形成山清水秀的生态空间，强化生态系统保育修复，激活绿色经济。保护中部台塬-河谷平

原农田基质，稳固农业生产功能，推进特色农业发展与美丽乡村建设、休闲旅游等结合，支撑城乡融合与乡村振兴发展。

以中心城区-函谷关镇-焦村镇联动发展为核心，以豫灵镇、西阎乡为副中心，以沿黄城镇密集发展带、沿国道 G209 城镇发展轴、沿省道 S246 城镇发展轴三条轴带为串联，促进人口、产业等要素集聚，引领高质量发展。

第 19 条 划定国土空间规划分区

1. 生态保护区

灵宝市将市域全部生态保护红线划定为生态保护区。生态保护区要保证生态功能的系统性和完整性，确保生态功能不降低、面积不减少、性质不改变。生态保护区原则上按禁止开发区域的要求进行管理。遵循生态优先、严格管控、自然修复的原则，严禁不符合主体功能定位的各类开发活动，根据主导生态功能定位，实施差别化管理。

2. 生态控制区

灵宝市将生态保护红线外，需要予以保留原貌、强化生态保育和生态建设、限制开发建设的区域划定为生态控制区。生态控制区内，禁止开展对主导生态功能产生影响的开发建设活动，严格限制除市政、交通、水利等基础设施以外的其他新增建设用地。

3. 农田保护区

灵宝市将永久基本农田（含田坎）划定为农田保护区。农田保护区内从严管控非农建设活动，严禁“非农化”和“非

粮化”，鼓励开展高标准农田建设和土地整治，提高永久基本农田质量，完善区域内农业基础设施。为实施国家重大项目经批准占用农田保护区内永久基本农田的，原则上分区不做调整。

4. 城镇发展区

灵宝市将城镇开发边界、市域内城镇重点项目所在区域划定为城镇发展区。城镇发展区内的建设，实行“详细规划+规划许可”的管制方式，对城镇建设用地的总体和单项指标严格管控，加强城市四线等城镇核心要素的管控。

5. 乡村发展区

规划将永久基本农田外，为满足农林牧渔等农业发展及农民集中生活和生产配套为主的区域划定为乡村发展区。乡村发展区按照“详细规划+规划许可”和“约束指标+分区准入”的方式，根据具体土地用途类型进行管理。乡村发展区内允许农业和乡村特色产业发展及其配套设施建设，以及为改善农村人居环境而进行的村庄建设与整治，严禁集中连片的城镇开发建设。在充分进行可行性、必要性研究的基础上，在不影响安全、不破坏功能的前提下，区内允许建设区域性基础设施廊道，并做好相应的补偿措施。

第三节 优化国土空间用途结构

第 20 条 合理调整农林用地

统筹安排各类农业用地，控制农业设施和非农建设占用

耕地，严格耕地用途管制；通过农业种植结构调整，逐步引导园地、林地向山上转移，实现耕地与园地、林地空间置换，鼓励农用地高效利用。因地制宜开展国土综合整治，补充耕地规模，提高耕地质量。

第 21 条 有序增加建设用地

1. 城乡建设用地

有序增加城镇建设用地，优先保障中心城区和开发区等城镇发展空间。扎实推进农村建设用地整治，合理控制村庄规模，预留乡村振兴产业用地。村庄用地减量主要来源于灵宝市村庄分类和布局规划确定的搬迁撤并村和城镇开发边界内转化为城镇建设用地的村庄。

2. 区域基础设施用地

进一步完善区域基础设施用地，重点保障国家、河南省和三门峡市重点交通水利等基础设施项目用地。

3. 其他建设用地

合理安排其他建设用地，保障军事、历史文化、宗教、殡葬场所等特殊用地需求。

第 22 条 合理调整生态用地

优先保护自然保护区、森林公园、生态公益林、湿地等生态用地；对 25°以上坡耕地、重要水源地等区域合理安排生态退耕；科学开展国土绿化，精准落实造林绿化空间，提升国土生态化水平；严格控制湿地流失和破坏，确保湿地面积有增无减；适度保留其他自然保留地，发挥生态功能，保

持区域生态平衡。

第四节 融入区域格局协同发展

第 23 条 以三门峡市-灵宝市联动发展融入高等级区域合作圈

1. 加强产业分工协作

以三门峡市-灵宝市联动发展融入郑洛西高质量发展合作带、晋陕豫黄河金三角承接产业转移示范区等高等级合作圈。提升灵宝市在有色金属精深加工、铜箔及高新技术产业、装备制造、电子信息等产业方面的研发水平，共同组织实施重点节能技术改造项目，大力发展循环经济，聚集区域物流与生产服务、技术创新服务等功能，打造外向型高端制造业发展平台，支撑三门峡市打造省际中心城市。

2. 推进区域生态共保

强化与三门峡市、洛阳市、南阳市、平顶山市等伏牛山地各县市生态合作，着力修复矿山生态环境，共同塑造伏牛山地生态屏障，共建小秦岭-伏牛山国家公园；持续开展国土绿化行动，加强沿黄生态廊道建设，协同推进湿地、农田生态系统修复，与沿黄城市共育黄河廊道生态屏障。

3. 区域文旅联动发展

联合营造沿黄文化旅游带、黄河金三角魅力景观区，打通关中-晋南-豫西旅游通道，主动对接西安市、洛阳市两大古都，加强对灵宝市特色文化旅游的宣传，使道家文化、关

隘文化走向国际；积极推进区域文旅品牌培育、谋划旅游线路，加快旅游环线与设施建设，打造郑洛西及黄河金三角重要的旅游目的地和服务基地。

4. 强化区域交通协同

预留郑洛三城际铁路，推动灵宝市至永济市、灵宝市至永城市、灵宝市至丹凤县高速规划建设，增补高速出入口；完善黄河渡口配套，增加跨河通道，强化黄河两岸联系，优化国省干道布局，打通灵宝市各个功能节点与区域的交通联系。

5. 深化次区域合作圈

深化灵宝市与潼关县合作，推进豫陕合作先行试验区建设，以此为契机，进一步深化永济市-潼关县-灵宝市-芮城县次区域合作圈建设，推动豫陕合作先行试验区与风陵渡经济开发区、永济经济开发区等协作联动，探索多层次区域合作机制，实现交通互联互通、基础设施共建共享、产业相互支撑，共同打造成为省际地区协同发展的样板区；推动灵宝市与芮城县以现代农业、农产品加工及商贸物流为基础的创新与技术合作，提升黄河金三角次区域合作圈联动合作能级，为晋陕豫黄河金三角合作战略提供支撑。

第 24 条 以三门峡市-灵宝市联动共构三门峡市域新发展格局

1. 与三门峡市中心城区共建城乡融合创新圈

积极融入三门峡市以中心城区为核心构建的城乡融合

创新圈，整合灵宝市中心城区以及周边自然山水、文化资源，统筹山水林田湖草生态保护修复和特色小城镇、美丽乡村建设，聚集高端产业、创新创业、文化旅游、休闲康养等新业态，构筑创新和高质量发展网络，形成引领灵宝市乃至黄河金三角转型发展的功能圈。

2. 强化功能定位，明确城市职能

落实三门峡市建设黄河金三角区域中心城市建设要求，积极承接及布局先进制造业、全国重要的有色金属生产、合金新材料研发、黄金珠宝设计和特色金融服务、旅游服务、商贸物流等方面的功能，同时加快推进灵宝市中心城区品质提升，打造省际中心城市重要板块。

加强与三门峡市的深度融合，共同打造环绕后地半岛-阳店塬生态绿心，打造涵盖大王镇、阳店镇、函谷关镇、川口乡等区域的城乡一体化创新示范区。依托灵宝西客运站门户功能打造创智人才枢纽港，集聚、集散区域创新人群和功能，与三门峡南站形成“双港”，共同带动市域新兴功能发展。积极推动铸鼎原-北阳平遗址片区保护，充分挖掘乡村地区休闲度假、文化体验、文旅融合吸引力，与三门峡大坝片区、地坑院-甘山片区形成三个城乡融合片区，积极承载城市创新空间。

3. 空间相向蓝绿相融，打造城镇连绵带

推进灵宝市中心城区向北、向东对接三门峡市中心城区，加快与三门峡市都市区水系连通，完善河流、公路绿道，促

进蓝绿空间相融，打造生态长廊。依托豫灵镇有色金属基地、西阎科技创新中枢、函谷关文化旅游龙头和服务基地、灵宝市中心城区，联动阳店镇铁路物流枢纽、三门峡市中心城区，共同打造城镇连绵带，完善三门峡市整体城市功能。

4. 构建快速通道，强化交通联系

在现有三灵快速通道、连霍高速、呼北高速、绕城高速、新国道 G310 的基础上，推进五龙路东延、环城北路东延、国道 G209 等线路建设，作为串联灵宝市中心城区、阳店镇区、三门峡市中心城区的快速交通网络，加强灵宝市与三门峡市之间的快速联系。

第四章 营造和谐共生的农业空间

第一节 耕地资源保护与利用

第 25 条 落实耕地保护任务

严格落实耕地保护目标责任制，将耕地保护目标纳入领导任期考核，落实耕地保护和粮食安全责任制，逐级签订责任书，实行党政同责、终身追责。落实耕地保有量目标，严守耕地保护红线。全域统筹耕地保有量和永久基本农田保护任务，保证“面积不减少、质量有提升、生态有改善”。强化分类保护与管理，坚决制止耕地“非农化”，防止耕地“非粮化”。

第 26 条 耕地保护责任缺口恢复

稳妥有序恢复耕地保护责任缺口。按照国家核定的耕地保护责任缺口，在考虑自然地理条件、群众意愿、种植作物市场状况等基础上，合理统筹恢复耕地任务，确定恢复耕地计划安排，稳妥有序恢复耕地。分析耕地恢复潜力，重点推进高标准农田建设区和粮食生产功能区范围内及周边地块恢复耕地，破解耕地碎片化、“非粮化”等问题，实现耕地集中连片发展。

第 27 条 严格耕地“占补平衡”

落实耕地“占补平衡”。各类非农建设选址布局尽量不

占或少占耕地，特别是永久基本农田，确需占用的，必须做到补充的耕地“数量相等、质量相当、产能不降”。灵宝市补充耕地途径以全域土地综合整治为主，以宜耕后备资源开发为辅。“占补平衡”具体布局需结合相关规划进行合理安排。

第 28 条 耕地布局优化和质量提升

优化耕地布局，在确保耕地总量不减少的前提下，逐步调整不符合自然地理条件的土地利用方式，依法依规对自然保护区内的耕地实施退耕还林还草还湖还湿，引导在山地丘陵区种植林果、药材、烟叶等，将山下耕地的大片果园、经济作物逐步恢复为耕地，用山上换山下，实现区域置换，总体提升耕地质量。组织实施耕地质量保护与提升行动，制定耕地地力综合培肥实施方案，采取工程、生物、农艺等措施，有效改善和提升耕地的土壤生态环境，切实提高耕地特别是永久基本农田的综合生产能力。建立完善耕地质量调查监测与评价制度，完善耕地质量监测网络，开展耕地质量年度调查监测成果更新，定期发布评价结果。

第 29 条 耕地用途管制

落实耕地利用优先序，耕地主要用于粮食和棉、油、糖、蔬菜等农产品生产以及饲草饲料生产，永久基本农田重点用于粮食生产，高标准农田原则上全部用于粮食生产，优先将高标准农田划为永久基本农田。严守耕地和永久基本农田保护红线，严格永久基本农田占用与补划，任何单位和个人不

得擅自占用或者改变用途。严格落实耕地占补平衡制度，严格控制耕地转为其他农用地。耕地转为林地、草地、园地等其他农用地及农业设施建设用地的，应补足同等数量、质量的可长期稳定利用耕地，落实年度耕地进出平衡。严肃处置违法违规占用耕地问题，加强耕地执法监督，坚决遏制耕地“非农化”、防止耕地“非粮化”。

第 30 条 加强高标准农田建设

规划期末以永久基本农田为基础，优先在粮食生产功能区、重要农产品生产保护区建设高标准农田，逐步把永久基本农田全部建成旱涝保收的高标准农田。

第 31 条 划定永久基本农田储备区

通过高标准农田建设、土地综合整治项目实施等途径形成优质耕地并划入永久基本农田储备区，促进周边耕地集中连片。

第二节 稳定农业生产格局

第 32 条 农业生产空间格局

重点建设 1 个国家级现代农业产业园：从种好优质苹果、保存并加工好“灵宝苹果”、发展“苹果+”产业、讲好苹果故事、卖好“灵宝苹果”五个方面入手，对苹果产业全产业链进行谋划，实现延伸产业链、提升价值链、打造供应链“三链同构”。

打造四个农业生产分区：包括近郊都市农业区、沿黄粮

食生产区、果香农业发展区、休闲农业发展区。

打造多个农业生产基地：以灵宝市国家级现代农业产业园为依托，推动林果休闲观光、中药材种植、高科技蔬菜种植、食用菌种植等特色产业发展，同时推动以寺河山苹果为特色的果蔬农业种植基地、以阳店镇为核心的蔬菜杂果种植基地、以大王镇为依托的大枣种植基地、以朱阳镇及苏村乡为核心的烟叶、食用菌种植基地等多个农业生产基地的建设。

第 33 条 优势特色产业布局

强势打造林果产业。围绕“突出特色，做优品质”两大核心，以苹果为主导，以大樱桃、葡萄、大枣等小杂果为补充，因地制宜打造特色农产品优势区。依托寺河乡苹果种植特色产业，打造精品苹果种植基地；依托故县镇自然优势条件，打造黄桃种植基地；依托大王镇优质土壤，打造大枣种植基地；依托西阎乡农产品种植基础，打造黄花菜、樱桃等种植基地。

合理布局蔬菜产业。依托苏村乡与阳平镇食用菌、香菇种植基础，推动当地食用菌、香菇种植基地建设，全力打造国家级出口产品（香菇）质量安全优秀示范区。其它蔬菜产业严格按照市场化、区域化、特色化、品质化、品牌化“五化”发展要求，依托阳店镇蔬菜杂果种植基地建设，充分发挥当地自然条件与区位条件优势，推动都市农产品供给保障基地建设，定位中高端市场，合理布局蔬菜产业，为灵宝市中心城区、三门峡市中心城区及其他城市提供优质农产品。

专项强化烟草产业。落实烟叶“1+N”品种布局规划，稳定烟叶种植面积6万亩以上，保护核心优质烟区，依托朱阳镇特色烟叶种植基地建设，打造灵宝市高山优质烟叶品牌。高标准打造集技术应用、合作社建设、机械化作业和生态烟叶开发为一体的现代烟草农业示范区，提升烟叶生产现代化水平。

规模推动畜牧产业。加快推进畜牧产业布局区域化、生产标准化、经营规模化、发展产业化，结合乡村振兴合理规划养殖小区，引导农户发展适度规模养殖并向养殖小区集中。围绕生猪、肉（蛋）鸡、肉（奶）牛、肉羊四大畜禽产业，重点强化龙头企业引领、标准化规模养殖、精细化加工、品牌化销售四个环节。加大东方希望、西证渝富现代生猪全产业链项目推进力度，打造百万头规模生猪养殖强市；依托温氏禽业龙头，扩大养鸡规模，着力建成河南省一流的猪、鸡标准化生产和加工示范基地，合理保障禽畜养殖用地需求。

灵活发展水产产业。严格按照禁止养殖区、限制养殖区、养殖区水域滩涂功能区划分，推进水产产业区域布局调整，引导养殖规模化发展。在符合黄河湿地保护区政策和要求的前提下，整合黄河滩涂地，开发黄河洼地和滩涂，利用河流、池塘、水库等宜渔资源，扩大水产养殖面积，丰富水产品品种，提升水产品品质。

整体推进中药材产业。积极引导在灵宝市南部山区发展连翘、杜仲等特色优质中药材种植，依托朱阳镇杜仲产业园

建设，打造特色中药材种植基地，推动产业集约化发展，提升园区聚集效应，立足国家级现代农业产业园建设，完善基础配套，延长产业链条，丰富产业业态。

第三节 全面推进乡村振兴

第 34 条 统筹村庄分类与布局

强化村庄分类引导与规划管控，市域范围内按照“城郊融合类、集聚提升类、特色保护类、搬迁撤并类、整治改善类”五种类型进行差异化发展引导与管控。城郊融合类村庄加快向城镇社区功能转变，完善与城镇基础设施互联互通和城镇公共服务设施的配套覆盖。集聚提升类村庄以系统提升为导向，引导人口、产业、公共服务等要素集中布局。特色保护类村庄强调历史文化及农业遗产保护，注重“农文旅”产业融合发展。搬迁撤并类村庄要尊重民意，科学有序安排多种安置方式。整治改善类村庄以实施农村人居环境整治行动为重点，稳步推进农村污水垃圾整治、村容村貌提升。

第 35 条 提升农村人居环境品质

建立健全农村垃圾收集转运处理体系，完善村庄保洁制度，有效解决农村生活垃圾处理问题。因地制宜推进农村生活污水治理，对乡（镇）政府所在地和经济条件较好、居住相对集中的村庄建议使用污水集中处理设施，城镇污水管网短期内覆盖不到、居住分散的村庄选择建设小型人工湿地、氧化塘、无（微）动力等污水处理设施。分类推进农村户用

厕所改造，加大乡村公共厕所和旅游厕所建设力度，加强厕所粪污无害化处理与资源化利用。推进村庄硬化亮化、绿化美化，加强乡村建筑风貌引导，提升村容村貌。

第 36 条 推进乡村振兴示范带建设

沿黄河乡村振兴带。串联沿黄河的函谷关镇孟村、豫灵镇底董村、故县镇城东村、西阎乡杨家湾村等村庄，依托文化遗产资源、黄花菜种植等特色农业生产及黄河生态资源，建设现代化特色农业发展先行区、绿色生态农业发展引领区、沿黄乡村基础设施优化样板区、沿黄乡村治理提升示范区等“四区融合”的沿黄河乡村振兴示范带。

沿小秦岭乡村振兴带。依托沿小秦岭的豫灵镇文峪村、阳平镇南阳平村、故县镇河西村、焦村镇西册村等村庄，串联黄帝铸鼎原等历史文化遗迹，培育发展精品民宿、健康养生、户外运动、研学教育等旅游产业，推动“文农旅”深度融合，用建设景点的理念建设乡村，推动生产、生活、生态三位一体发展。

沿弘农涧河乡村振兴带。串联函谷关镇岸底村、尹庄镇杨公寨村、川口乡三圣村、朱阳镇鱼仙河村、五亩乡风脉寺村、苏村乡周家原村等村庄，大力发展现代旅游产业，实现产业、文化、旅游功能相叠加，全面提升弘农涧河沿岸乡村风貌，实现绿水青山向金山银山转化。

沿寺河乡乡村振兴带。串联寺河乡姚院村、刘柏村、闫村、寺河村以及川口乡尚庄村等村庄，以苹果产业为抓手，

大力培育“文旅+农业”新业态，推动产区变景区、田园变公园、劳作变体验，建成现代高效特色农业带。

第 37 条 保障乡村产业发展用地

合理保障乡村产业发展用地。完善农村新增建设用地保障机制，重点保障乡村产业发展用地，优先保障农村一二三产业融合发展项目建设。盘活农村存量建设用地，促进集体建设用地结构调整，拓展乡村产业发展空间。村庄范围内集中连片且规模较大的空闲地、废弃地、闲置宅基地，优先用于直接服务种植养殖业的农产品加工、仓储保鲜冷链、产地低温直销配送等产业；村庄范围内现状零星分散的空闲地、废弃地、闲置宅基地，优先用于农村宅基地、乡村餐饮购物、文化体育、旅游休闲、养老托幼等发展建设。位于地质灾害高易发区域内的村庄建设用地优先复垦成耕地，调出村庄建设用地边界，节余的建设用地指标重点用于农村居住、基础设施和公共服务设施、农村一二三产业发展等。

创新集体建设用地利用模式。推进集体经营性建设用地入市改革，鼓励农村集体建设用地通过入股、租用等方式直接用于发展乡村产业。结合乡村振兴，加强农业用地政策研究，合理规划农业建设用地，探索适合农村产业发展需要的供地新方式。

第四节 开展国土综合整治

第 38 条 国土综合整治目标及策略

按照山水林田湖草沙生命共同体理念，遵循“统筹兼顾、分类分区、协调联动、资源整合”的基本原则，综合采取工程、技术和生物等多种措施，修复国土空间功能，提升国土空间质量，促进国土空间有序开发，打造集约高效的生产空间、宜居适度的生活空间、山清水秀的生态空间，为推进灵宝市高质量发展提供有力支撑。

第 39 条 农用地整治

通过调整、优化农用地空间布局，逐渐归并小斑块农田为大斑块农田，使农田集中连片，以适应现代农业规模经营与机械化操作的要求。

积极实施高标准农田建设及提质改造。对之前未进行高标准农田建设的区域，安排新的高标准农田建设项目。对前期实施但未达到高标农田建设要求的区域进行提质改造。对已建损坏的农田水利设施进行维护提升，涉及所有已经实施高标准农田建设的项目区。

统筹推进农业结构调整。因地制宜，优化布局，合理配置土地资源，改善土地利用结构，促进农业生产结构调整，提高其他农用地利用效率。

第 40 条 农村建设用地综合整治

以农村宅基地、工矿废弃地、低效闲置及碎片化建设用地为重点，有序开展农村建设用地综合整治。引导搬迁撤并类村庄以及户数低于 20 户的自然村向集聚提升类村庄、镇区（集镇区）等适宜区域集中。

第 41 条 耕地后备资源开发

结合灵宝市耕地后备资源调查评价结果，灵宝市宜耕后备资源全部为可开垦其他草地，主要集中在故县镇、阳平镇、西阎乡。规划期内将结合全域土地综合整治进行有序开发。

第 42 条 重点整治区域及重点整治工程

按照土地利用方向、潜力类型、基础条件、整治策略相对一致，保持乡级行政界线完整前提下，将灵宝市划分为北部土地开发区、中部南部山区丘陵农用地整治区、黄土塬与黄河阶地综合整治区域。

规划实施全域土地综合整治项目 3 个，分别为灵宝市豫灵镇全域土地综合整治工程项目、灵宝市尹庄镇全域土地综合整治与生态修复试点项目、灵宝市故县镇全域土地综合整治与生态修复试点项目。整体推进农用地整理、建设用地整理和乡村生态保护修复，促进农村生产、生活、生态有机融合。规划实施 5 类工程，35 个子项目。

第五章 塑造山清水秀的生态空间

第一节 构建生态空间保护格局

第 43 条 构建生态空间保护格局

构建“两屏一区，七廊多绿芯”的生态安全格局。

两屏：指北部黄河生态带和南部小秦岭-崤山-燕子山水源涵养生态屏障。

一区：指中部水土保持与田园生态区。

七廊：指双桥河、十二里河、枣乡河、阳平河、沙河、弘农涧河及好阳河 7 条生态廊道。

多绿芯：指自然保护地、窄口水库、白虎潭水库、卫家磨水库等多个重要的生态保育节点。

第 44 条 重要生态空间管控

南部小秦岭-崤山-燕子山水源涵养生态屏障。应加大森林资源保护，建立草、灌、林植被生态系统，提高自然净化能力，合理开发利用自然景观资源；加强水土保持，建立完善的水土保持预防监督体系 and 水土流失动态监测网络，以工程和生物措施为主，因地制宜采取防治措施，使新增水土流失及石漠化得到有效控制。对该区内采矿活动加强监管，严格管理，降低工业生产对生态环境存在的潜在威胁。加强对水源地的保护，提高水源涵养能力，增强生态系统韧性。

北部黄河生态带。本区域承担着生物多样性保护、调节气候、涵养水源、防洪排涝、改善环境、维护生态安全等重要作用。重点统筹推进经济林建设、国土绿化、水源涵养、小流域治理等生态建设，加强蓄水保土，减少水土流失。通过污染清理、自然湿地岸线维护、河湖水系连通、植被恢复、野生动物栖息地恢复等手段，逐步恢复湿地生态功能。对豫灵镇、故县镇等湿地进行功能修复，打造湿地公园。

中部水土保持与田园生态区。本区域是灵宝市农业与城镇发展的主要区域，是需要兼顾发展与生态安全的重要区域。重点实施土地整治与水土流失治理，推进生态系统保护修复，实施土地整治工程，开展水肥一体化高标准农田建设。以小流域为单元，根据自然规律，因地制宜，因害设防，对黄土沟壑进行分台阶放坡，减少雨水对坡体的冲刷。

第 45 条 构建自然保护地体系

灵宝市划定的自然保护地包括 2 个自然保护区，4 个自然公园，总面积为 38269.95 公顷，占生态保护红线总面积的 85.68%。自然保护区实行分区管控，原则上核心保护区内禁止人为活动，一般控制区内限制人为活动。自然公园原则上按一般控制区管理，限制人为活动。

第 46 条 加强生物多样性保护

坚持保护保育、自然恢复为主，辅助再生和生态重建为辅，加强生态涵养带防护林带建设及天然植被保护，完善自然保护地监测监管体系，强化珍稀野生动物栖息地保护与恢

复，提升生态屏障功能，加强湿地保护与恢复，实行湿地资源总量管理，大力培育典型森林景观，增强生物多样性和生态系统稳定性。充分考虑开发建设活动对生物多样性造成的不利影响和破坏，并制定相应控制措施，切实保护生物多样性和维护生态平衡。

第二节 实施国土空间生态修复

第 47 条 明确生态修复目标

至规划期末，生态环境状况显著提升，森林、湿地等重要生态系统得到加强，生物多样性得到有效保护，水土流失和水生态环境得到改善，水源涵养功能明显提升，生态屏障更加牢固。

第 48 条 森林生态修复

持续推进森林生态修复。规划期末，森林质量和规模得到明显提升，小秦岭、崤山生态屏障功能得到显著提高。开展国土绿化提速提质行动，推进天然林保护、生态公益林保护、森林生态修复、山区生态林建设；加快实施国家储备林以及绿化提升等工程项目；完成植树造林、森林抚育任务。开展城市园林绿化行动，提高城市建成区绿地率。至 2035 年，完成上级下达森林覆盖率任务。

第 49 条 河湖及湿地生态修复

开展黄河湿地等重点河湖湿地保护与修复，保证生态流量，开展滩区土地综合整治，加快推动沿黄生态廊道工程建

设，高标准打造沿黄生态观光带、文化带和保护带，加快推进自然保护地体系建设。聚焦“四水同治”，开展河流清洁行动，加强饮用水源地保护整治，开展淤地坝除险加固项目，实施河流水环境综合治理，重点实施黄河一级支流水生态修复工程，完成弘农涧河、沙河、阳平河、枣乡河、十二里河、双桥河、好阳河等入黄短支流水生态治理，实现入黄生态流量增加，水环境质量提升，对河口湿地的生态补水作用明显增强，保护好黄河湿地生物多样性。加强黄河水质监测，促进河流生态系统健康。至规划期末，构建循环通畅、生态良好、功能完备的河湖湿地生态系统。

第 50 条 矿山生态修复

针对地形地貌景观损毁、压占及破坏土地资源、地质灾害隐患、水土污染及含水层破坏等矿山地质环境问题，持续推进矿山修复。在巩固提升前期矿山治理成果的基础上，以河南小秦岭国家级自然保护区、崤山采矿区综合治理为重点，结合山长制工作目标任务，持续开展露天矿山、无主矿山、绿色矿山综合整治，新建矿山全部达到绿色矿山标准。

第 51 条 水土流失敏感区生态修复

完善黄河流域水土流失综合防治措施，开展小流域综合治理，建设以梯田和淤地坝为主的拦沙减沙体系，持续实施治沟造地，推进塬区固沟保塬、坡面退耕还林，提升水土保持功能，有效遏制水土流失和土地沙化；大力开展封育保护，加强原生林草植被和生物多样性保护，禁止开垦利用荒山荒

坡，开展封山禁牧和育林育草，提升水源涵养能力。在水土流失严重的黄土丘陵区、沟坡及地质结构疏松等的生态脆弱区域，营造水源涵养林和水土保持林；在黄土丘陵沟壑区推进山洪沟治理和水土保持治理。规划至 2025 年，水土保持率达 68.64%，至 2035 年，水土保持率达到 75.03%。

第 52 条 土壤污染防治

扎实推进土壤污染防治。推进畜禽粪污等农业废弃物综合利用和无害化处理；依法严格管理建设用地，持续开展疑似污染地块排查；加强对土壤重点监管企业、危险废物处置企业、涉重金属企业、加油站等的环境监管；探索土壤污染治理与修复技术，推进化工厂周边农用地污染治理。灵宝市污染地块主要分布在豫灵镇，规划至 2035 年，已有污染地块全面修复。

严格管控污染耕地。市域内当前仍存在严格管控类土壤污染，其中涉及的耕地主要分布在豫灵镇，另外故县镇、阳平镇、西阎乡、函谷关镇、阳店镇、尹庄镇、五亩乡存在零星分布。对市域内存在的污染严重不适宜种植粮食作物的耕地，调整为非食用农产品，如苗木、花卉生产等，或实施退耕还林还草，其他污染耕地在农艺调整的基础上，进一步实施土壤调理、开展原位钝化、实施生物修复等，必要时暂时实施休耕措施，以降低重金属对人民群众健康的危害，落实农用地严格管控和安全利用措施，实施受污染耕地治理修复项目。规划至 2035 年，已有严格管控类土壤得到有效治理。

第 53 条 大气污染防治

推动空气质量持续改善。优化调整产业结构，加快推进重点污染企业退城搬迁，严格环境准入，坚决遏制高耗能、高排放项目盲目建设；优化调整能源结构，提升清洁能源利用水平，加快天然气供应能力建设，逐步扩大天然气利用规模，持续开展散煤燃烧治理，扩大集中供热范围；优化调整交通结构，加大机动车排气监管，加快新能源汽车推广应用；优化调整用地结构，加强扬尘防治精细化管理和餐饮油烟日常监督，推进露天矿山综合整治。至 2025 年，灵宝市空气质量持续改善，力争环境空气质量稳定达到国家空气质量二级标准；至 2035 年，持续巩固改善空气质量。

第 54 条 明确生态修复重点区域

规划将灵宝市划分为 3 个生态修复分区，分别为南部矿山地质环境修复及水源涵养和森林山地生物多样性保护区、中部水生态修复与水土保持区、北部黄河湿地生物多样性保护区。

第 55 条 统筹实施生态修复工程

以入黄一级支流综合治理为主线、水土保持区域治理为重点，以矿山生态修复为突破，规划期内统筹部署，实施矿山地质环境综合治理与修复工程、水生态环境保护与修复工程、森林生态系统和生物多样性保护工程、土地整治与水土流失治理修复工程、黄河生态环境保护与修复工程等共计 5 类工程，18 个子项目。

第六章 优化集约高效的城镇空间

第一节 构建协调有序的城镇体系

第 56 条 优化城镇空间格局

建立“一主两副、一带两轴”的城镇空间发展格局。

强化一个主中心：联动中心城区与函谷关镇、焦村镇，共同打造联动发展核心，提升整体带动能力。

培育两个副中心：包括省际产业重镇豫灵镇及区域交通节点西阎乡。

发挥一带两轴统领作用：包括沿黄城镇密集发展带，省道 S246 城镇发展轴和国道 G209 城镇发展轴。

第 57 条 城镇规模等级体系

积极促进市域城镇协调发展，推动以中心城区为核心载体的城镇化。规划期末，市域形成中心城区-副中心-重点镇-一般乡（镇）的体系结构。其中灵宝市中心城区为发展核心，豫灵镇和西阎乡为市域副中心，朱阳镇、函谷关镇为重点镇，其余乡（镇）为一般乡（镇）。

第 58 条 确定城镇职能类型

根据各级乡（镇）的现状基础及发展特色，规划将职能类型分为综合型、商贸型、农旅型、农贸型、旅游型五种基本类型。

中心城区：综合型，晋陕豫黄河金三角重要的有色金属精深加工基地、河南省绿色农产品生产加工示范基地、晋陕豫黄河金三角重要的交通枢纽和现代商贸物流中心、区域文化旅游名城和生态康养基地、三门峡市副中心城市、市域综合服务中心。

豫灵镇：综合型，市域副中心，三省交界重镇，以工业、商贸物流业、旅游业等为主的现代化城镇。

西阎乡：综合型，市域副中心，以商贸物流、工业生产、旅游服务等为主的现代化城镇。

函谷关镇：旅游型，知名的道家文化、关隘文化旅游目的地和交流中心，黄河金三角重要的旅游服务基地。

朱阳镇：综合型，以旅游服务、休闲度假、工业生产等为主的综合型城镇。

阳平镇：农旅型，以遗址文化为代表、农旅融合发展的特色文化小城镇。

寺河乡：农旅型，以“寺河苹果”为品牌，以休闲观光、乡村旅游等为特色的一般乡。

焦村镇：商贸型，以专业商贸市场、农业种植及乡村旅游为主的近郊镇。

故县镇：农旅型，以休闲旅游、农业种植及工业生产等为主的一般镇。

苏村乡：农贸型，以特色农业、商业贸易、特色农产品加工为主的一般乡。

五亩乡：农贸型，以特色农业、商业贸易为主的一般乡。

大王镇：综合型，以职教培训、商贸物流、近郊休闲旅游、特色农业为主的现代化城镇。

阳店镇：商贸型，依托区位和交通枢纽发展商贸物流和加工业的现代化城镇，建设区域产业与贸易协作示范区。

第 59 条 加快培育特色小城镇

坚持创新探索、因地制宜、产业建镇、以人为本、市场主导等原则，依托函谷关镇文化旅游资源、豫灵镇工业产业优势、西阎乡交通节点功能、寺河乡苹果产业、阳平镇遗址文化、朱阳镇红色文化及生态资源等特色资源与条件，塑造一批产业特色鲜明、要素集聚、宜居宜业、富有活力的特色小城镇。

第二节 产业发展方向与布局

第 60 条 现代产业体系构建

按照高质高效的发展要求，积极构建以现代工业为核心，以现代农业、文化旅游、现代服务业为辅助的“1+3”现代产业体系，全面推动三大产业高质量发展。

第一产业发展重点围绕灵宝苹果，提升灵宝市特色农产品市场占有率，打造河南省绿色农产品生产加工示范基地；第二产业发展重点围绕冶金、铜箔、装备制造以及新材料产业等；第三产业发展主要围绕物流体系、特色文旅产业、特色生态产业等，打造现代服务业体系。

第 61 条 总体产业空间布局

构建“双心、三带、三区”的产业发展格局。

双心：指以中心城区为依托形成的市域产业发展核心；以豫灵镇产业园区为依托形成的市域产业发展副中心。

三带：包括沿黄产业带、休闲产业带和生态农业带。沿黄产业带依托中心城区、豫灵镇、西阎乡、函谷关镇等区域，打造集聚第二产业、现代农业、旅游服务业等产业的综合型重点产业带；休闲产业带指沿国道 G209 打造的以特色果品种植、休闲观光农业及乡村旅游等产业为主的产业带；生态农业带指沿 S246 打造的集生态农业、休闲度假等产业为主的产业带。

三区：包括沿黄先进制造和科技创新区、休闲农业发展区和农旅融合示范区。

第 62 条 第二产业空间布局

总体形成“一区多基地”的空间格局。

“一区”为灵宝市先进制造业开发区，分为西部豫灵产业园片区和东部中心城区片区，其中东部中心城区片区分为城东产业园和城南产业园。西部豫灵产业园片区以有色金属冶炼、金银饰品加工等产业为主，促进黄金产业链条闭环发展，同时探索新材料产业发展；城东产业园区以新能源、新材料、电子信息、先进装备制造等产业为主，打造“中国铜箔谷”；城南产业园区以有色金属精深加工以及装备制造业为主。

“多基地”指依托乡（镇）职能定位和发展条件，在西阎乡、故县镇、阳店镇、苏村乡等乡（镇）重点发展特色农产品加工、食品加工等产业，形成特色产业基地，其他产业逐步向先进制造业开发区集聚。

第 63 条 第三产业空间布局

1. 物流体系

总体形成“四心多点”的物流体系空间格局。“四心”指中心城区综合物流中心、西阎物流中心、豫灵物流中心和阳店物流中心；“多点”指建设多个服务农村的市域物流仓储分拣配送中心。规划开辟中心城区到乡村的快递配送路线，逐步建立覆盖市、乡（镇）、村的现代物流配送体系。

2. 文旅产业

构建“双核、三带、五区、多点”的文旅产业空间发展格局，丰富特色文化旅游产品体系，培育多元开放的文化旅游市场。

“双核”指中心城区旅游服务核心和函谷关历史文化服务旅游核心，两大核心相互联动，共同引领市域文旅产业快速发展。其中中心城区旅游服务核心统筹灵宝市文旅产业发展，并提供特色及高端文旅配套服务功能；函谷关历史文化旅游核心依托特色历史文化资源及区位交通条件，做强龙头景区，强化区域集散的服务功能。

“三带”指黄河文化旅游发展带、特色农业文旅发展带、果香休闲文旅发展带。

“五区”分别是依托函谷关、老子文化养生园、樱花园等景区，打造集休闲度假、研学旅游、特色文创于一体的道德经文化旅游区；以荆山黄帝铸鼎原景区为核心，围绕北阳平遗址、西坡遗址丰富的考古成果及周围荆山、夸父山、蚩尤山、轩辕台等自然景观，建设以寻根拜祖、考古体验为主题的史前文化旅游区，引入主题乐园、互动式博物馆、山水实景演出等文化遗产体验活动，打造“早期中国”文化公园；依托朱阳镇革命遗址、革命场馆等红色旅游资源和弘农源景区、佛山、汉山森林公园等景区，打造朱阳镇红色文化新高地，加强与周边的卢氏县、洛南县红色旅游接轨，推动国家红军长征文化公园项目建设，打造河南省知名的红色文化旅游区；依托娘娘山、锦绣生态文化园、邵公牌楼等景区，突出特色山地观光和地质研学旅游，打造乡村文化旅游区；依托寺河山苹果、红叶观光谷、燕子山等资源，重点展示灵宝市特色苹果文化，围绕农业观光、文化旅游、休闲度假、娱乐探险等项目，打造苹果文化旅游区。

“多点”指市域各地风景区、特色小城镇、文化遗址、田园综合体等重要节点。

第三节 推进城乡统筹

第 64 条 城乡统筹发展战略

深化户籍制度改革，提高城镇化率，促进城乡要素双向流动，推动乡村三产融合发展，促进城乡基本公共服务均衡

合理配置，夯实城乡融合发展各项基础。

第 65 条 公共服务一体化

加强基本公共服务市域统筹，提高公共服务水平，增强均衡性和可及性，建设多中心、网络化、覆盖全域、全民共享的公共服务格局。全面提高农村学前教育、医疗卫生、养老服务、便民服务水平，保障基本公共服务有效供给。

在城市地区构建“城市级-社区级”两级公共设施配套体系。城市级公共设施主要布局在中心城区和副中心乡（镇），服务灵宝市域。社区级公共设施主要分布在以居住功能为主的 10-15 分钟生活圈内，服务半径为 500-1000 米。规划重点配置城市级、10-15 分钟级公共服务配套，5 分钟及以下层级公共服务设施需在下层次规划中按照相关规划规范明确。

在乡村地区构建“乡（镇）生活圈、重点村生活圈、基层村生活圈”三级公共设施配套体系。规划将乡（镇）生活圈进一步细分为副中心乡（镇）生活圈和一般乡（镇）生活圈，一般乡（镇）生活圈结合乡（镇）政府驻地组织，提供较为综合、全面的公共服务项目，副中心乡（镇）生活圈为更大地域范围内居民提供公共服务；重点村生活圈结合集聚提升类和特色保护类村庄组织，提供齐全完善的日常生活服务项目；基层村生活圈结合基层村组织，提供最基本的日常生活服务。

第 66 条 基础设施一体化

聚焦交通、水利、能源、物流、信息、人居环境等核心

任务，全面推动基础设施资源配置向城乡结合点及农村覆盖延伸，建立健全有效覆盖、有机衔接的城乡基础设施一体化规划体系，推动城乡基础设施一体化建设均衡发展和标准统一，加强城乡产业深度融合，促进城乡基础设施一体化提档升级，加强城乡基础设施一体化的财政金融支持，建立健全城乡基础设施一体化长效管护机制，形成城乡相互衔接的基础设施网络，促进城乡共生共荣。

第 67 条 城乡用地统筹

以国土空间总体规划为抓手，建立健全严格的节约集约用地制度，严格保护耕地、严控建设用地增量。积极探索农村集体经营性建设用地入市，建立健全城乡一体化的建设用地市场制度。统筹考虑城乡建设用地的人均占有量，根据城乡人口的增减变化，调整城乡建设用地结构。

第七章 营建幸福宜居美丽城市

第一节 优化完善中心城区空间结构和布局

第 68 条 中心城区空间结构

规划构建“一轴一带、两心多点、三廊七片区”的空间格局。

一轴一带：包括沿长安路形成的城市综合发展引领轴，沿函谷路、弘农涧河形成的城市现代活力复合发展带。

两心：包括长安路北、经六路西、荆山路南、断密涧河东区域的新城公共服务中心，及涧东片区集聚文化、行政、商业商务等公共服务功能的城市综合服务中心。

多点：包括老城商业中心、产业服务中心，及远景预留的城市滨水活力中心、康养中心。

三廊道：沿弘农涧河、断密涧河以及灞底河形成的三条滨水生态廊道。

七片区：包括城关片区、涧西片区、涧东片区、城东片区、城北片区、城东产业园区、城南产业园区。

第 69 条 合理布局城市功能

1. 建设以先进制造、产城融合为重点的城东产业园区

围绕有色金属深加工、铜箔及高新科技、食品加工、电子信息及新能源等产业，培育产业集群，推动优势产业特色

化升级、新兴产业高端化突破，做大做强“中国铜箔谷”。依托川口乡集镇区，加快建设集居住、科研、商业、公共服务等于一体的产城融合服务中心。

2. 建设以绿色高效、先进制造为重点的城南产业园区

城南产业园主要对整体功能进行调整，推进污染企业搬离及转型升级，预留装备制造、新兴产业等发展空间，依托铁路货运，配套物流与商业服务业用地，同时加强生态修复，提升环境品质。

3. 打造以特色文化、生态宜居为特色的城关片区

城关片区采用“退二进三”、“腾笼换鸟”的思路进行功能更新，解决中心城区工业围城问题；依托工业遗址、红色文化，发展特色文创产业；打通断密涧河与跃进渠及西侧山塬的联系，引蓝绿入城，打造宜居社区。

4. 打造以城市更新、幸福宜居为重点的涧西、涧东片区

涧西片区着重完善购物休闲、娱乐康体、文化展示等生活配套功能，重点打造桃林街等特色商业街，提升整体环境品质。涧东片区以行政服务、文体休闲为主要功能，增补生活圈配套设施，加强绿化景观的建设，提升城市宜居性。

5. 打造以综合服务、现代居住为重点的城东、城北片区

城东片区重点打造城市级公共服务中心，植入文化展示、商业商务、生态休闲等功能，建设宜居生活区。城北片区重点塑造断密涧河两岸景观，展现精致、活力的现代滨水城市的特色景观风貌，在城镇开发边界内优先布局生活圈相关绿

地、教育、养老等民生设施，同时强化断密涧河、灞底河交汇处空间管控，预留城市未来发展空间。

第 70 条 优化城市规划分区

中心城区规划范围内的一级规划分区包括城镇发展区、乡村发展区和农田保护区。城镇发展区内全部为集中建设区，乡村发展区包括村庄建设区和一般农业区。

在城镇发展区内，依据主导功能进一步细化规划分区，包括居住生活区、综合服务区、商业商务区、工业发展区、绿地休闲区、战略预留区，明确反映城市总体空间结构和功能布局。城市功能分区内可布局符合功能要求的配套用地与兼容用地。

第 71 条 优化城市建设用地布局

优化土地资源配置，调整城市各项结构性用地比例，引导支撑中心体系构建，促进向复合、融合的综合性城区转变。优化生活空间布局，控制老城片区内的居住用地供给，新增居住用地优先向新城区倾斜，同时增加公共服务设施用地供给。优先保障必要的先进制造业和战略性新兴产业发展空间，稳定工业用地总规模。增加绿地与开敞空间，提升城市环境品质。充分考虑城市安全和发展，进行规划留白，满足城市长远发展要求。

除强制性内容外，其他具体用地方案在详细规划中细化落实。在中心城区范围内、城镇开发边界外区域，编制乡镇国土空间规划和村庄规划，作为规划实施和管理的依据。

第 72 条 划定工业用地红线

立足创新驱动和产业转型升级战略，形成以先进制造业为主体的工业体系。严格控制工业用地规模，开发区内产业用地比例不低于 60%。严格限制红线内工业用地调整为其他用途，严控“工改居”、“工改商”，工业用地红线内，可以实施工业配套设施建设。工业用地红线内如涉及国土空间总体规划相关控制线、“三线一单”生态环境分区等上位规划确定的管控要求，应按照相关法律法规和管理要求进行管控。

第二节 建立优质共享的公共服务体系

第 73 条 构建城市公共服务体系

规划形成“两主、两副、多节点”的体系结构。

两主：指城东片区集聚城市文化、体育、商业、商务服务等功能的新城公共服务中心，润东片区集聚城市文化、行政、商业等服务功能的城市综合服务中心。

两副：指长安路与桃林街交汇区域形成的老城商业中心，以川口乡集镇区为核心的产业服务中心，远景预留城北片区城市滨水活力中心和康养中心。

多节点：指结合 10-15 分钟社区生活圈配置的功能复合、设施完善的社区级服务中心。

第 74 条 提升公共服务配置水平

1. 强化城市级公共服务中心

在润东片区城市综合服务中心的基础上，完善城东片区核心区功能，在核心区集聚青少年活动中心、老年人活动中心、游泳馆、全民健身综合馆等大型文体设施，配套城市级商务办公、商业服务功能，打造新城综合服务核心，构建均衡布局的市级公共服务中心。

2. 完善多层次社区生活圈

至 2035 年，规划共划定 7 个 15 分钟社区生活圈和 2 个 10 分钟社区生活圈。

在 15 分钟社区生活圈内，公共服务设施采用“街道综合服务中心+独立设置”的方式适度集中配置，围绕宜居、

宜养、宜学、宜购，为居民提供“一站式”服务，保障各公共服务要素慢行可达、使用便捷。其中，街道综合服务中心总用地面积控制不小于1公顷，以综合楼方式集中布置街道办事处、社区服务中心、卫生服务中心、文化活动中心等4项设施；独立设置的设施包括5项，分别为15分钟生活圈公园、大型多功能运动场地、养老院、停车场（兼顾公交首末站功能）、居住区商业中心。

在10分钟社区生活圈内，优先配置教育、绿地等民生保障服务设施，行政管理等其他服务设施在临近15分钟生活圈内予以保障。

第75条 优化公共服务用地布局

1. 行政管理设施

保留现状金城大道、尹喜路、尹喜北路两侧及函谷北路与五龙路交叉口的行政办公用地；结合15分钟生活圈保留并完善街道办事处等行政办公机构。

2. 文化设施

规划保留现状长安路与函谷路交叉口东北角的灵宝市文化活动中心。在城东片区断密涧河与长安路交汇区域规划布局新增市级文化设施，带动新区发展，建设青少年活动中心、少儿图书馆、黄金博物馆、地质博物馆等文化场馆。结合15分钟生活圈配置文化活动中心。

3. 教育设施

充分发挥灵宝市在高中和中等职业教育方面的特色优

势，持续增加优质高等教育资源供给，提升服务中心城区和市域的能力。完善义务教育设施布点，按照中学 1000 米，小学 500 米的服务半径标准，在中心城区内全面实现基础教育标准化办学，实现教育设施的均衡化、优质化、公平化，为灵宝市教育持续性健康发展奠定坚实基础。

4. 体育设施

规划保留灵宝市体育馆，在城东片区新城公共服务中心新建一处市级体育中心。

在各片区建设社区级体育设施，构建多层次、多形式的全民健身体系。结合 15 分钟生活圈配大型多功能运动场地，人口规模不足 2.5 万人的生活圈配建中型或小型多功能运动场地，依托 5 分钟生活圈增设小型多功能运动场地。社区级体育设施主要结合公园绿地进行布局。

5. 医疗卫生设施

保留现状灵宝市第一人民医院、中医院、妇幼保健院等市级医疗设施，在城关片区新建一所综合医院，搬迁灵宝市第二、第三人民医院至城东片区，将第二、第三人民医院老院区改建为社区卫生服务中心，在城关片区新增 1 处医疗卫生用地。结合 15 分钟生活圈配建社区卫生服务中心。

6. 社会福利设施

结合灵宝市的经济发展水平和老龄化率，合理布局机构养老设施，并与医疗设施、公共休闲空间、文化娱乐设施等其他资源有机结合，充分发挥机构养老设施的示范作用，提

高规范化服务水平。规划新建 1 处市级养老院、1 处大型护理院。

结合十五分钟生活圈配置社区养老院与老年护理院等养老设施，可与其他社区公共设施相对集中布置，方便使用，但应保证养老设施具有一定的独立性。依托 5 分钟生活圈增设日间照料中心。

第三节 加强中心城区住房保障体系建设

第 76 条 提升住房供应标准

提高各类住房供应标准。加大住房和公共服务向公共服务薄弱地区和就业岗位集中地区的供给力度，服务设施用地供给适当弹性预留。

第 77 条 优化居住用地布局

优化区域职住关系，加强不同类型居住用地的混合布局，促进职住均衡发展。规划以城市干道和河流等自然地形地貌条件为界，划分 9 个居住区域，以疏解老城、扩展新城的思路，限制涧西、涧东组团新增住宅用地供应，引导人口向城东、城北组团疏解，逐步推动产城融合，促进职住平衡。

第 78 条 完善住房供应和保障体系

优化住房供应结构，构建多主体供给、多渠道保障、租购并举的住房供应和保障体系。大力增加保障性租赁住房供给，引导多方参与。由政府给予土地、财税、金融等政策支持，充分发挥市场机制作用，引导多主体投资、多渠道供给，

坚持“谁投资、谁所有”，主要利用集体经营性建设用地、企事业单位自有闲置土地、产业园区配套用地和存量闲置房屋建设，适当利用新供应国有建设用地建设，并合理配套商业服务设施。支持专业化规模化住房租赁企业建设和运营管理保障性租赁住房。

第四节 营造高品质的蓝绿空间网络

第 79 条 蓝绿空间结构

构建“通山达水，三川织网”的蓝绿空间格局，规划“三屏、三廊、多道、多节点”的蓝绿空间结构。中心城区外部以焦村塬、阳店塬、燕子山-南山-娘娘山形成三道生态屏障，中心城区内部以弘农涧河、断密涧河、灞底河形成三川汇聚的蓝绿空间骨架，有机串联不同等级的公园，形成“点-线-面”多层次立体复合的蓝绿景观网络。

第 80 条 绿地系统规划

1. 公园绿地

构建“绿网交织，绿园点缀”的城市绿地系统。建设由城市和社区两级，综合公园、专类公园、社区公园、游园等四类组成的结构完善、级配合理、均衡分布的公园绿地体系。结合社区生活圈按服务半径均衡配置不同规模和类型的公园绿地，考虑群众需求，见缝插针建设口袋公园，有效提升公园体系服务效率。

城镇开发边界外规划 5 处郊野公园，中心城区规划金水

湖公园、弘农涧滨河公园、长安公园、断密涧滨河公园、灞底河滨河公园、胜利渠公园等 6 处综合公园，规划工业文化主题专类公园 1 处，15 处社区公园，以及多处游园。

2. 防护绿地

防护绿地布局于铁路、快速路、工业园区道路两侧，市政邻避设施用地周围，以及具有安全 and 环境影响的工业用地和居住、公共服务设施用地之间。

3. 广场用地

保留现状的剧院广场和文化广场。

第 81 条 水系网络规划

构建“河渠成网，三川交汇”的生态水系格局。疏通弘农涧河、断密涧河和灞底河三条主河。整治跃进渠、前进渠、胜利渠及东干渠，连通跃进渠、断密涧河、灞底河和弘农涧河，稳定水网，增加水动力。开展水系河道综合利用项目，结合中心城区内天然河道与滨水沿线确定不同宽度的绿色廊道，增加两岸用地层次与空间层次，强化城市地域个性，为市民提供高品质的滨水公共空间。

第五节 有序推进城市有机更新

第 82 条 识别城市更新对象

规划将中心城区范围内建筑物破败散乱、基础设施落后老化、公服设施缺失严重、人居环境脏乱差、土地利用效率低下、现状闲置废弃的城镇建设用地确定为城市更新主要对

象，共分为四类，分别是老旧居住类、旧商业类、旧工业类和城边村类。

第 83 条 划定城市更新重点片区

统筹划定 8 个重点更新改造片区，分别是桃林街片区、新华片区、西华片区、黄河南路片区、车站路片区、城关片区、城南产业园片区、城东城边村片区。其中，桃林街片区、新华片区、西华片区、黄河南路片区、车站路片区以综合整治为主，城关片区和城边村片区为全面改造，城南产业园片区以综合整治为主，辅以功能提升。

第 84 条 统筹城市更新规划指引

旧居住类更新片区，通过综合整治和拆改更新相结合的方式推进常态化更新，优先对涉及城市安全、防洪防灾类的基础设施进行更新。基础设施完好的社区通过综合整治优化公共设施和公共空间供给，相对较差地区通过部分拆除重建予以更新，依据社区特点精准化、差异化配置设施，提供符合居住人群需求的开敞空间，选取重点片区推进试点示范。

对于集中连片的旧商业区域，明确功能定位及服务能级和特色化发展方向，有针对性的开展业态和空间升级；对于分散的低效商贸，建议发展便利消费，满足市民日常购物需求；发展文化时尚消费产业，激活“夜间经济”，构建繁荣多元的消费场景。

鼓励通过片区整体转型的方式对存量用地相对集中的片区进行整体盘活和转型发展，引导新型高科技产业在空间

上集聚布局，推动产业高质量发展；优先利用片区内低效工业用地进行更新开发，鼓励零星地块自主更新；摸排特色工业遗产资源，鼓励有条件的地区将旧工业改造为文创、科创产业园区。

有序更新城市主要发展方向上的城边村，原地或就近建设安置小区，先建安置小区后拆迁，让回迁村民快速住新房，配足各类基础设施和公共服务设施。

第六节 统筹中心城区地下空间利用

第 85 条 分区管控与利用方向

结合中心城区的规划用地性质、地块位置及开发利用功能，将地下空间开发利用划分为禁建区、限建区、一般建设区和重点建设区四类。

禁建区主要包括文物保护单位保护范围、历史建筑本体范围和地下文物埋藏区等。该区域原则上禁止地下空间开发，如有特殊要求，必须进行严格的可行性研究和选址论证。

限建区主要包括具有一定生态功能的绿地空间、地质条件受限区等。该区域原则上不得进行非公益性地下空间开发，不宜开展大规模地下工程建设，必要的地下工程建设需经相关论证和审查。

一般建设区主要包括居住生活区、工业生产区等。该区域重点满足人防、地下停车、地下市政等基础配建设施，可根据功能需要，适当建设地下文化娱乐和交通集散等地下空

间。

重点建设区主要包括涧西片区桃林街区域、城关片区跃进渠北侧商业区域、城东片区核心区、涧东片区城市综合服务中心区域等。该区域鼓励地下商业、文化娱乐、停车、交通集散、人防等混合功能的综合开发方式，提高地下空间兼容性和利用率。

第七节 城市四线划定及管控要求

第 86 条 划定城市绿线

将沿主要河流的带状公园、已建成的城市级绿地等开敞空间划定为城市绿线。规划将弘农涧河、断密涧河两侧绿地、城市文化广场确定为城市绿线。

城市绿线严格按照《城市绿线管理办法》管控。城市绿线内的用地，不得改作他用，不得违反法律法规、强制性标准以及批准的规划进行开发建设。

第 87 条 划定城市蓝线

城市蓝线包括主要的河流水系以及已有经认可的可执行的现有蓝线范围。规划将弘农涧河、断密涧河、灞底河河流边界划定为城市蓝线。

城市蓝线严格按照《城市蓝线管理办法》管控。在城市蓝线范围内禁止进行以下活动：违反城市蓝线保护和控制要求的建设活动；擅自填埋、占用城市蓝线内水域；影响水系安全的爆破、采石、取土；擅自建设各类排污设施；其它对

城市水系保护构成破坏的活动。在城市蓝线范围内，不符合规划要求的建筑物、构筑物、道路、管线和其他工程设施应当限期迁出。

第 88 条 划定城市黄线

规划将确定的给水厂、污水处理厂、变电站、消防站、公路客运站等基础设施用地确定为城市黄线。

城市黄线严格按照《城市黄线管理办法》管控。城市黄线控制范围应充分保障设施自身运行安全，同时应考虑与周围其他建（构）筑物的间距要求。在城市黄线内进行建设、迁移、拆除黄线内基础设施的，应依据有关法律、法规办理相关审批手续。

第 89 条 划定城市紫线

灵宝市无历史文化街区，规划将中心城区范围内已公布的历史建筑许公轼旧居的保护范围划定为城市紫线。

城市紫线范围内的规划、建设、管理，严格按照《城市紫线管理办法》执行。历史建筑的保护范围内的建设活动应在高度、体量、色彩等方面与历史建筑协调，不得影响历史建筑的安全。

第八章 强化资源节约集约利用

第一节 建设用地节约集约利用

第 90 条 节约集约利用目标

建设用地总量得到严格控制。强化建设用地总量控制，推动建设用地减量化发展，不断优化土地利用结构和布局，促进土地存量挖潜和综合整治，加快低效用地再开发、农村建设用地整治以及历史遗留工矿用地复垦及利用，使土地供应率、实际利用率明显提高。

第 91 条 严控城乡建设用地总量

以“控制总量、用好增量、做优流量、集约高效”为总体要求，以资源环境承载能力和国土空间开发适宜性评价为基础，围绕发展目标推动精明增长，以优化人口布局为核心思路，从生态环境约束底线、社会经济发展需求等方面，调整土地资源分配，促进城乡建设用地集约高效利用。

第 92 条 城镇建设用地集约利用

强化城镇建设用地开发强度、土地投资强度、人均用地指标的整体控制，优化城镇建设用地结构，促进中心城区紧凑发展，提高区域土地综合承载能力。

规范推进城镇低效用地再开发，提高土地利用效率和效益。持续推进低效工业用地转型升级，盘活禁止类、淘汰类、

落后产能及不符合生产安全和环保要求的项目用地。统筹开展低效城镇用地更新改造，鼓励改造后用于发展健康养老、教育科研、公共停车等产业。逐步完善低效用地再开发激励政策，鼓励社会资金参与低效用地再开发和利用，鼓励土地使用者自行开发或合作开发。

合理开发利用地下空间，推进建设用地的多功能立体开发和复合利用，提高空间利用效率。

第 93 条 农村建设用地集约利用

有序引导、稳妥推进农村人口集中居住和村庄整合。重点鼓励推进乡村人口就地城镇化，严格控制新增农村建设用地规模。

鼓励农村闲置宅基地有偿退出和低效建设用地整治再利用。以空心村整治和危旧房改造为重点，稳步推进农民腾退宅基地、村内废弃地和闲置地等进行综合整治。引导工业用地向中心城区、开发区和镇区（集镇区）集中，发挥规模集聚效应，优化建设用地布局结构的同时，提高单位用地产值。鼓励对依法登记的宅基地等农村建设用地进行复合利用，发展休闲农业、乡村民宿、农产品初加工、农村电商等。严格执行“一户一宅”政策，严控山区、丘陵地区新建农村宅基地面积户均不得超过 200 平方米。

第 94 条 区域基础设施用地集约利用

交通、水利、能源等各类基础设施项目应合理避让耕地和永久基本农田保护红线、生态保护红线、自然灾害高风险

区等区域，降低工程对自然生态空间的分割和环境影响。加强水利、交通、能源、环境、通信等基础设施的空间统筹，预留基础设施廊道空间，促进传统与新型基础设施功能融合，提高复合利用水平。强化节约集约用地评价，项目用地总规模、单位用地水平、各功能分区建设内容及用地规模应符合对应的工程项目建设用地指标。应采用先进的工艺流程、施工工艺和技术减少占用土地，不得设置不必要的功能分区，在满足安全生产等要求的前提下，尽量选用用地标准的中、低值，减少占地。

第二节 森林资源保护与利用

第 95 条 严格保护森林资源

强化天然林、生态公益林保护。严守上级下达天然林保护任务，严格保护天然林，把集体和个人天然林纳入管护范围，加强天然灌木林、未成林封育地、疏林地管护；持续加强现有国家级公益林、省级公益林的保护。

第 96 条 科学开展国土绿化行动

综合考虑未来国土空间开发保护总体布局，将本地适宜造林绿化空间统筹确定为规划造林绿化空间，并落实到国土空间规划“一张图”上。已明确的规划造林空间，作为带位置安排造林绿化任务的主要依据。对照规划期内森林覆盖率目标，有序安排年度造林绿化任务，带位置上报、带图斑下达。根据年度造林绿化任务“落地上图”情况，及时更新规

划造林绿化空间数据。

第 97 条 加强林地管控

实行林地分级保护管理，加强林地用途管制，实行占用林地总量控制、定额管理。严格执行限额采伐和凭证采伐的管理制度。全面停止天然林商业性采伐，不得将天然林改造为人工林，不得擅自将公益林改为商品林。合理适度保障除国家重大项目外的其他能源类、经营类、旅游类、林下经济或森林康养等项目用地，实行林地占补平衡，“占一补一、占优补优”的原则，依法依规办理用地手续。巩固提升生态系统碳汇能力，加强重大林业有害生物防治，保护古树名木及其自然环境，推进森林城市建设。规划期末确保林地数量不减少、质量不降低。

第三节 水资源保护与利用

第 98 条 水资源约束

强化水资源约束。落实“以水四定”原则，实行最严格水资源管理制度，落实三门峡市国土空间总体规划传导指标，严格用水总量控制，协调好生活、生产和生态用水，优化供水结构。

第 99 条 水资源保障

优化水资源配置。优先保障城镇建设用水，其次农村居民生活用水、再次农田灌溉用水，水资源配置尽量以地表水为主，地下水为辅，同时工业、建筑业、农田灌溉及河道外

生态环境用水配置一定的非常规水。通过水源工程建设、水系连通、水污染治理、河道生态治理、水土保持和水生态修复、节水型社会建设、灌区续建和现代化改造、高效节水灌溉普及、地下水保护、农村安全饮水等一系列措施的实施，构建系统完善、丰枯调剂、循环畅通、多源互补、安全高效、清水绿岸的水利基础设施网络。

第 100 条 提高水资源利用效率

建设节水高效农业。在农田灌溉面积不减少的基础上，合理调整农业产业布局、农作物种植结构，全面推进农业节水，推进高效节水灌溉，加大喷灌、微灌、滴灌、低压管道输水灌溉、集雨补灌、水肥一体化、覆盖保墒等技术应用，在地下水超采地区，应采取调整井灌面积、推行节水灌溉、引用替代水源等治理措施，逐步实现地下水采补平衡。

加强工业节水改造。大力兴建节水设施，提高水的重复利用率，限制发展高耗水项目，大力发展集约化工业，调整经济结构及产业布局，提高工业水循环利用率。

提升城市综合节水能力。加快供水管网改造，普及应用节水型用水器具，降低管网漏损率。绿化及生态环境用水应优先使用非常规水资源。

第 101 条 加强水资源保护管理

地表水：对市域内地表水水源地保护区采取建立隔离防护、综合整治、修复保护体系等措施。水质保护方面主要为工程措施和非工程措施两类，工程措施包括推行清洁生产工

艺、加大工业废水处理与达标排放、提高水环境容量和水体自净能力、水质监测网络布设等；非工程措施主要包括调整工业布局和产业结构、关停污染严重企业、环境监察与环境执法、建立地表水水质保护机构和应对突发事件机制等。

市域内有饮用水水源一级保护区 12 处，主要为沟水坡水库地表水饮用水源保护区、灵宝市寺河乡米河、灵宝市朱阳镇竹竿沟河、灵宝市苏村乡白虎潭水库及各乡（镇）地下水井取水口附近。饮用水源一级保护区管控规则原则上与生态保护红线内管控规则一致，上级有特殊要求的按上级要求落实。

地下水：在地下水超采区采取强化节水、置换水源、禁采限采等措施，压减地下水开采量，对有置换条件的深层承压水开采井和公共供水管网覆盖范围内的自备水井进行封存或永久封填；在其他区域以地下水取水控制指标和可开采量为约束，规范有序建设地下水供水工程。规划期内逐步退减深层承压水及浅层地下水超采量。

湿地：落实湿地面积总量管控和保护修复制度。在河南黄河湿地国家级自然保护区黄河干流南岸，采取退耕还湿、退田还湿等保护与恢复措施增加湿地面积。落实国家级、省级重要湿地名录及范围，依法将重要湿地划入生态保护红线，完善湿地保护体系，增强湿地生态功能，维护湿地生物多样性稳定。

第四节 矿产资源保护与利用

第 102 条 开发利用调控与总量调控

将开发总量调控与化解过剩产能、产业结构调整、转型升级紧密结合。坚持矿产资源开采总量与经济社会发展、生态文明建设、区域环境承载力相适应的原则，科学进行矿产开发总量调控。

规划贵金属和有色金属矿产开发基本保持稳定。饰面石材、水泥用灰岩、建筑石料等矿产开发以服务于基础设施建设、民生需求为目标，坚持生态优先，实施规模化集约化开发，严控开发总量。

鼓励开发干热岩、地热等新兴洁净能源，综合利用石英岩，合理开发矿泉水资源。

第 103 条 开发重点区域与节约集约利用

重点开发金、银、地热等国家和河南省急需的战略性矿产及清洁能源矿产，禁止开发高耗能、高耗水、高污染、综合利用率低、严重影响和破坏生态环境的矿产，禁止砖瓦用黏土开采。

开展矿产资源节约与综合利用调查评价，大力支持矿产综合利用。开展共伴生矿、低品位矿、复杂难选冶矿、新类型矿、矿山固体废弃物、尾矿及冶炼废渣等资源综合利用情况调查与可利用性评价，为矿产资源综合利用、梯级利用、循环利用提供依据。建立矿产资源综合利用激励约束长效机制，搭建信息共享平台，强化矿产资源综合利用关键技术推

广应用。鼓励建设无尾矿、无废弃物矿山，进一步提高资源利用效率。完善鼓励提高矿产资源利用水平的经济政策，探索建立激励约束和考核奖惩体系。严格要求矿山企业落实矿山开采回采率、选矿回收率和综合利用率等三项指标，并达到国家相关要求水平。

第 104 条 矿产资源开发管控

严格矿产资源开发管理，促进矿产资源开发利用秩序进一步好转。加强规划管控措施和力度，不符合开采规划区块设置要求的，一律不得新设采矿权。

严格管控新设露天矿山采矿权。新建露天矿山必须符合国家、河南省出台的管理政策和矿产资源规划。原则上不再新设年产规模低于 100 万吨或者资源储量规模为小型的普通建筑石料矿山，原则上不再新设年产规模低于 10 万立方米或者资源储量规模为小型的饰面石材矿山。

积极推进采矿权“净矿”出让。提高矿产资源配置效率，优化矿业营商环境，建筑石料和饰面石材矿山全面执行采矿权“净矿”出让制度，加强出让前期矿地融合研究，在出让时对矿山地质环境保护和土地利用做出具体规定。构建“政府统筹、部门协同”的采矿权“净矿”出让机制，强化采矿权出让社会监督。

加强矿产资源开发利用监督管理。充分利用科技手段，加强对矿产资源利用以及法定义务履行的监督，加大对违法开采矿产资源行为的查处力度。

第九章 塑造历史自然魅力空间

第一节 加强历史文化保护与传承

第 105 条 构建空间保护格局

构建“两带、四区、多点”的历史文化保护空间格局。两带包括崤函古道（黄河）文化带、沿弘农涧河文化带；四区包括中心城区历史文化密集分布区、函谷关历史文化密集分布区、北阳平历史文化密集分布区、南部红色文化密集分布区；多点包括多处具有历史价值的乡（镇）、村落、文物古迹、历史环境要素等。

第 106 条 历史文化保护传承与开发

加强对不可移动文物的保护。对已经确认为文物保护单位的文物古迹，严格遵守《中华人民共和国文物保护法》和其它有关法令、法规的规定进行保护，将各级文物保护单位保护范围和建设控制地带纳入国土空间规划“一张图”。尚未核定公布为文物保护单位的不可移动文物，保护范围为本体范围，参照文物保护单位的保护措施进行保护，并将保护范围纳入国土空间规划“一张图”。对不可移动文物进行修缮、保养、迁移，必须遵守不改变文物原状的原则。对地下文物埋藏区实行“先考古，后出让”的管控要求：进行大型基本建设工程，建设单位应当事先报请文物行政部门组织从

事考古发掘的单位在工程项目范围内及其取土区进行考古调查、勘探；规划成片开发的土地，应当先行组织进行考古调查、勘探。

保护历史建筑，鼓励活化利用。建立评定历史建筑的长效机制，不断补充和完善历史建筑名录。历史建筑的维修和整治应保持原有外形和风貌，保护范围内的各项建设不得影响历史建筑风貌的展示，新建、扩建和改建的建筑，应在高度、体量、立面、色彩、功能等方面与历史建筑相协调。不再作为原有功能使用的历史建筑，在符合历史建筑保护要求，满足消防等安全条件并保留一定文化展示空间的前提下，鼓励对公众开放，构筑文化活力新亮点。

促进历史文化名镇和传统村落的保护发展。从中国传统生态观出发，保护名镇、传统村落形成发展所依托的山水环境和农业生产环境，延续整体形态布局特征。从村庄传统风貌的整体性、乡土特征的延续性出发，加强对传统民居的修缮引导和对新建改建建筑的风貌管控，提供资金和技术支持。重点完善给排水设施和垃圾收集设施，改善环境品质。鼓励在有效保护的基础上对村镇中的传统建筑、景观环境进行充分的活化利用。

实现非物质文化遗产的保护传承和活化利用。完善调查记录体系、代表性项目制度、代表性传承人制度、区域性整体保护制度、理论研究体系等，进一步健全非物质文化遗产保护传承体系。通过建档、保存、传承、传播等方式入手，

强化非物质文化遗产的保护与弘扬，讲好文化遗产背后的故事，活化文化遗产。

第二节 彰显城乡风貌特色

第 107 条 全域国土空间风貌格局

顺应灵宝市国土空间“南山北水中田园”的风貌总体格局，将市域国土空间划分为南部山地森林风貌区、山地梯田风貌区、北部台塬乡村风貌区、黄河湿地和沿黄乡村风貌区四个风貌区。

山地森林风貌区。包括南部小秦岭、崤山、燕子山及近山区域，该片区山高林密，地形地貌丰富多变，山村格局保存完整、传统村落与传统民居留存较多。该区域应禁止大规模建设行为，严守生态控制线，注重山体原生态保护。

山地梯田风貌区。该片区是山地向河谷的过渡区，地势多变，布局有城镇型聚落。该片区应营造“显山透绿”的城镇和乡村空间，加强水土保持措施，城镇、乡村布局 and 建筑布置顺应地形地势，延续传统山地乡村的空间肌理，营造顺应自然的特色公共场所空间。

台塬乡村风貌区。该片区是重要的沿黄乡村和优质农业基地密集分布地区，片区内城镇、乡村与外围农田阡陌自然环境高度融合。提取纵横肌理，以创新的结构、空间、技术策略介入自然环境，减少对生态环境的破坏，不填塘、不改渠、不毁林，保持城镇和乡村整体风貌的完整性与协调性。

黄河湿地和沿黄乡村风貌区。以河南黄河湿地国家级自然保护区为核心的区域和沿黄乡村，该区域应当保护湿地景观特色资源，着力打造透水、显绿、彰显湿地特色的沿黄湿地景观。推动农田景观规划、农村环境整治、乡村景观维护，打造宜人的锦绣田园风光。

第 108 条 乡（镇）风貌指引

将中心城区和镇区（集镇区）划分为现代城镇风貌区、特色古镇风貌区，魅力小城镇风貌区三类分区。

现代城镇风貌区包括中心城区、焦村镇、大王镇、西阎乡和豫灵镇镇区（集镇区），注重时代化、现代化，加强城市门户节点和标志景观设计，形成彰显时代特色的城市空间形象，合理引导中心城区和镇区（集镇区）的建筑风貌。

特色古镇风貌区包括函谷关镇镇区以及阳平镇镇区。该区域以保护历史环境和传统风貌为核心，保护历史文化遗址遗存，保留历史街道肌理和传统空间格局，传承传统城镇风貌，形成具有灵宝市特色的文化古镇。

魅力小城镇风貌区包括朱阳镇、故县镇、阳店镇、苏村乡、五亩乡及寺河乡的镇区（集镇区）。注重镇区（集镇区）空间活力和宜居性，整体风貌应与城市风貌衔接，与乡村风貌呼应，呈现为活力、多彩的现代魅力小城镇风貌。

第三节 中心城区城市设计

第 109 条 延续山水城市格局

遵从“三山两塬环绕、三水穿城”的自然山水格局，山水定城，因形就势，保护山体台塬轮廓，保留疏通河湖渠堰，形成“山-水-塬-城”交融的山水城市空间格局。

第 110 条 塑造城市总体形态

重点打造城市空间发展轴线，在长安路、五龙路、函谷路、经七路引导建设高层建筑强化城市形象，同时引导高层建筑由“散点状”向“簇状”和“线状”发展，强化城市结构，其余地区以多层、小高层为主。依托弘农涧-断密涧-灞底河三条景观生态廊道，高效利用水体景观，严格管控滨水建筑形态，打造连续的城市滨水活力区。同时在山前、塬前地区严控建筑高度，让城市看得见山、望得见水。

第 111 条 提升中心城区风貌

依据自然资源特点划分 6 个特色鲜明的风貌分区，分别是老城传统风貌区、现代都市风貌区、新城宜居风貌区、滨水特色风貌区、创新产业风貌区和塬前景观风貌区。

第 112 条 协调城市色彩风格

选取亮灰黄色和灰白色为城市主色调，辅助色选用橙红、米黄、暖黄、青灰、暖灰、原木、蓝灰色。鼓励采用灵宝市代表性的物产“苹果、黄金、大枣”的颜色作为小面积点缀色，丰富城市色彩。禁止大规模高饱和度的墙体粉刷，禁止大幅高饱和度彩色喷绘式广告。

第 113 条 强化城市视廊控制

以三大水系、三山两塬为对望点，构筑沿河的 8 条城市

山水视廊，塑造“高处台塬俯瞰、低处三涧映秀”的视觉感观。梳理山体自然地标及高层人工地标等制高点、地标与城区主要景观节点、地标与城市一般区域之间的视线关系，控制出相应的视线廊道，彰显山水城市特征，强化河流交汇处、岸线转折处的独特地域景观设计。

第 114 条 打造城市品质街区

规划以特色路径串联 4 个品质活力街区和 10 处门户客厅，形成灵宝市开放共享、品质化、精细化的城市公共空间格局。4 个品质活力街区分别是城关居住品质街区、老城品质街区、双涧交汇滨水品质街区和城东滨水品质街区。10 处门户客厅分别是文化广场、双涧公园、金水湖公园、断密涧滨河公园、胜利渠公园、体育广场、艺术中心、跃进渠公园、康养中心和灞底河滨河公园。

第 115 条 通风廊道规划

依据对灵宝市城市环境气候的研究，对通风系统结构进行划分，划定了两级通风廊道。规划三条一级通风廊道：弘农涧河通风廊道、断密涧河通风廊道、灞底河通风廊道，宽度达到 150 米以上，顺应城市主导风向，并在局部放大，以达到新鲜风更长时间的停留、渗透。规划四条二级通风廊道：经七路、金苹果大道、纬七路、胜利渠等，依托城市景观大道和河渠廊道引导新鲜风向城市组团内部渗透。

第十章 构建韧性高效支撑体系

第一节 全域综合交通规划

第 116 条 市域综合交通规划

1. 机场规划

落实三门峡市国土空间总体规划，在阳店塬规划 4C 支线机场，机场腹地范围包括三门峡市市域、山西省芮城县、陕西省潼关县东部等地区，并兼顾阳店物流园区中高端产业货运需求。规划利用现状苏村乡机场设施基础建设通用机场，建设山地低空飞行训练基地，打造具有灵宝市山区特色的飞行线路，作为区域旅游交通的补充。

2. 铁路规划

规划形成“三横一纵”的对外铁路交通网络。

三横：指现状陇海铁路、现状郑西高速铁路及衔接上位规划落实的郑洛三城际铁路，强化与三门峡市及周边城市群中心城市、重要枢纽联系，同时提升市域沿黄城镇密集地区交通联系的便捷度。

一纵：指现状浩吉铁路，主要承担北煤南运功能。

3. 公路规划

(1) 高速公路

市域形成“两横两纵一绕”的高速公路主骨架。

两横：现状连霍高速，规划在灵宝站、灵宝西、豫灵镇三个出入口的基础上新增故县镇出入口；规划新增永灵高速，强化灵宝市与河南省中东部及陕西省潼关县等区域的交通及旅游等产业联系，在朱阳镇设置 1 个出入口。

两纵：现状呼北高速，规划在现状阳店镇出入口的基础上新增寺河乡孟家河出入口；规划灵宝市至丹凤县高速，作为市域西侧南北向通道的补充。

一绕：灵宝市绕城高速，是连霍高速与呼北高速的联络线，现设灵宝西南与灵宝南两处出入口，规划远期东延至三门峡市中心城区、跨黄河北延至永济市。

（2）国省干线公路

以灵宝市公、铁联运的综合运输通道和对外交通网络布局为基础，规划形成“五横三纵”的国省干线公路网，其中“五横”分别指新国道 G310、老国道 G310、沿黄公路（“黄河古都”1 号旅游公路，下同）、省道 S312、省道 S245；“三纵”分别指国道 G209、省道 S512、省道 S246。规划期内，进一步提高干线公路技术等级和路网通达水平，实现全市国道技术等级达到一级公路标准，省道技术等级不低于二级公路标准（国省道提升工程在局部有特殊困难路段可适当降低技术标准）。增强公路网对外辐射强度和快捷通达能力，与铁路、高速公路等其他交通运输方式实现无缝衔接。

（3）快速通道

保留现有三灵快速通道，新增北环路、五龙路至阳店镇

与三门峡市中心城区的快速通道，规划道路技术等级为一级公路。

（4）县乡公路体系建设

规划县乡公路改建项目 14 个，建设里程约 122.34 公里，按照乡村振兴示范带建设任务，增加沿黄公路 7 条支线建设项目以及五亩乡三八桥至坡头、寺河乡磨湾至火山关 2 个县乡公路项目，共增加建设里程 34.2 公里。规划期内实现县道技术等级不低于三级公路标准，乡道技术等级不低于四级公路标准（县乡公路建设与提升工程在局部有特殊困难路段可适当降低技术标准）。

4. 城乡公交系统规划

构建中心城区-乡（镇）-景区-村之间的公共交通联系，以国道 G310、国道 G209、省道 S246、省道 S512、省道 S312 为城乡公交主干线，建立快速、便捷的城乡公交联系。

5. 枢纽场站规划

铁路枢纽场站：保留现状郑西高铁灵宝西站，现状陇海铁路客货混用站灵宝站、阳店站；规划建议恢复陇海铁路沿线豫灵站、阌乡站等货运场站；规划建议沿郑洛三城际铁路设置函谷关站、西阎站、故县站、豫灵站 4 处城际站，其中西阎站与郑西高铁灵宝西站并站设置。

公路客运场站：规划形成“两主五副多支点”的汽车客运场站布局，其中“两主”为灵宝市汽车客运站和阳店汽车客运站，灵宝市汽车客运站主要服务灵宝市域公路客运集散，

阳店汽车客运站负责三门峡全市公路客运到发；“五副”为城关客运北站、城东客运东站、豫灵客运站、西阎客运站、函谷关客运站，均为二级客运站；其他乡（镇）设置公路综合站，具备三级客运站运营能力。

公路货运场站：规划打造城南货运枢纽、豫灵货运枢纽、西阎货运枢纽、阳店货运枢纽 4 处货运枢纽。其中，阳店货运枢纽为三门峡市物流主枢纽，集机场、铁路、公路多种运输方式为一体，主要承担国际到发贸易、大宗贸易、冷链物流和电商快递中心等职能。其他乡（镇）设置公路综合站。

6. 构建全域绿道体系

规划建设“城区绿道+郊野驿道”的市域绿道体系，中心城区结合主要河流及道路绿带形成城区绿道，郊野驿道分为崤函驿道和山水驿道两类。其中，崤函驿道主要依托沿黄公路、省道 S312、国道 G310 等设置，串联灵宝市金鸡岭、东古驿、北阳平、三圣村、黄帝铸鼎原、鼎湖湾、娘娘山、黄河观景台等自然景观与文化底蕴兼备的知名景点；山水驿道主要沿山前旅游通道、弘农涧河、省道 S246、国道 G209 以及其他主要城乡公路形成连接中心城区、景区和乡村之间的绿道。

第 117 条 中心城区交通规划

1. 组织高效便捷的骨干道路网

规划中心城区形成“一环多放射”的对外交通系统，疏解过境、货运交通，加强中心城区与外围的联系。“一环”

为环城北路、西环路-国道 G310-县道 X009、新省道 S312，国道 G209；“多放射”为开元大道、函谷关连接线、樱花大道、解放路北延、老国道 G209、新国道 G209、省道 S246、新省道 S312、县道 X024 等，共同组成中心城区与三门峡市中心城区及周边乡（镇）的快速联系通道。中心城区功能调整后，以绕城高速、省道 S312、国道 G209、呼北高速为主承载中心城区周边工业货运，管控开元大道货运量。

规划中心城区内部形成“十三横、十三纵”的主干路网络格局。“十三横”为环城北路、金苹果大道、衡岭路、纬七路、纬五路、五龙路、长安路、金城大道、车站路、涧口路、城南四路、城南三路、新省道 S312；“十三纵”为西环路、黄河路、开元大道、弘农路、函谷路-函谷北路、富士路、经七路、金苹果大道、燕山大道、辛庄路、城南一路、城南二路、国道 G209；道路红线宽度为 30 米~50 米，其中规划新建道路宽度不超过 40 米。

2. 公共交通系统规划

建立常规公交为主体、快速公交为补充的多元公共交通发展模式。规划中心城区形成“一横一纵一环”的公交客流主走廊，“一横”走廊为五龙路，“一纵”走廊为函谷路，“一环”走廊为沿经七路、弘农路、桃林街、新灵街及金城大道围合成的公交环线。

3. 交通枢纽规划

规划构建“3+1+1”的对外交通场站体系。

公路客运交通枢纽：中心城区规划公路客运站 3 座，分别为灵宝市汽车客运站、城关客运北站、城东客运站。撤销灵宝市长途汽车站和城关客运站。

货运交通枢纽：中心城区规划新建 1 座货运南站。

铁路枢纽：中心城区规划保留铁路枢纽 1 处，为灵宝站。灵宝站以服务市域居民铁路出行和货运集散功能为主，车站等级为三等站。

4. 停车场规划

构建以配建停车场为主体、以社会公共停车场为补充、以路边停车场为辅的停车系统。结合城市公共服务核心和社区生活圈综合服务中心进行配置，社会停车场可兼容公交首末站功能。

5. 加油加气站规划

以 1-2 千米为服务半径，构建覆盖整个中心城区的加油加气站服务网络。规划在中心城区共设置 12 处加油加气站，公共加油站的进出口宜设在次干路上，并附设车辆等候加油的停车道，站址选择应符合环境保护和防火安全的要求。

第二节 城乡市政基础设施规划

第 118 条 健全“从源头到龙头”的供水系统

1. 供水设施规划

中心城区：共设置水厂 5 座，供水范围包括中心城区及焦村镇镇区。增加白虎潭水厂、城东水厂供水能力，新建杨

家水厂，将现状思平水厂及西车水厂作为城市备用水厂。

乡（镇）区域：保留并改造现状阳平镇程村水厂、豫灵镇水厂、五亩乡官庄水厂、朱阳镇水厂，新建西阎供水厂、故县供水厂、阳平供水厂、豫灵供水厂、五亩供水厂、寺河供水厂、函谷关供水厂及苏村供水厂等 8 座乡（镇）区域水厂。大王镇及阳店镇供水按照三门峡市级国土空间总体规划传导要求统筹供给。

2. 水源及输水管线

规划灵宝市供水水源主要有窄口水库、白虎潭水库、卫家磨水库及沟水坡水库等本地地表水源以及金卢水库-窄口水库引调水工程水源，地下水源作为应急及备用水源。

利用现状白虎潭水厂输水管道和城东水厂输水管道；建设窄口水库引水工程武家山出水口至新建杨家水厂的输水管道；建设窄口水库灌区总干渠王家埝分水口至新建阳平供水厂、故县供水厂及豫灵供水厂的输水管道。

利用规划的金卢水库-窄口水库-三门峡引调水工程，建设串联杨家水厂、白虎潭水厂及城东水厂的输水管道，提升中心城区的供水安全性。

第 119 条 建设绿色循环的排水系统

1. 排水体制

至 2035 年，中心城区、集镇区及有条件的村庄实现雨污分流的排水体制。

2. 污水处理设施规划

中心城区：近期保留利用现状第一污水处理厂、第二污水处理厂、第三污水处理厂及城东产业园污水处理厂；远期原址扩建城东产业园污水处理厂，新建墙底污水处理厂。污水处理厂出水水质执行《河南省黄河流域水污染物排放标准》一级标准，出水达到用于景观湿地河道用水要求。

市域新建及改造 10 座乡（镇）污水处理厂。大王镇及阳店镇的污水按照三门峡市级国土空间总体规划传导要求统筹收集处理。在市域内，重点村规划建设小型一体化污水处理设施，其他村庄结合实际采取集中或分散的污水处理模式。

规划近期将各污水厂的污泥脱水后运送至城区第三污水处理厂内的污泥处置项目进行处理处置，远期将市域各污水厂的污泥脱水后运送至函谷关镇西部规划的灵宝市静脉产业园污泥处理中心进行处理处置。

3. 雨水工程规划

中心城区和镇区（集镇区）雨水分区排入附近河、湖等水系。城区一般地区雨水管渠设计重现期为 2 年，重要地区雨水管渠设计重现期为 5 年，地下通道和下沉式广场等区域雨水管渠设计重现期为 20 年。

4. 再生水工程规划

规划至 2025 年，灵宝市中心城区再生水回用率达到 30% 以上，再生水回用规模不小于 2.5 万吨/日；至 2035 年，再生水回用率达到 60% 以上，再生水回用规模不小于 5.0 万吨/

天。结合中心城区污水处理厂规划布局再生水水厂，与污水处理厂合建。推广再生水用于工业循环冷却用水、河道景观用水、园林绿化用水及市政环卫用水。

第 120 条 打造安全高效的绿色电网

1. 电网规划

（1）特高压输电网

规划新建“陕北-安徽特高压输电工程”线路，途经灵宝市朱阳镇。

规划实施清洁电力外送配套输电网架工程，考虑灵宝抽水蓄能电站投运，新建 1 回 500 千伏线路接入陕州变。

（2）220 千伏电网

规划保留利用现状紫东变、函谷变，近期扩建枣林变，远期新建灵宝北变。

（3）110 千伏电网

保留利用现状思平变、中州变、河东变、弘农变、桃林变、豫灵变、金原变、朱阳变、阳平变；近期扩容董社变、科里变，新建故县变、大西沟变、雷家营变、樱花变及中原变；远期新建焦村变、北田变、城西变、金城大道变、亚武山变。

（4）35 千伏电网

灵宝市属于适当发展 35 千伏电网地区，规划保留利用现状焦村变、川口变，扩容寺河变。

2. 高压走廊规划

高压线走廊主要沿城镇外围及规划绿化防护带敷设，走廊宽度按规范标准及实际需要进行预留，控制宽度（单杆单回）一般为：500 千伏，B=60-75 米；220 千伏，B=40-45 米；110 千伏，B=25-30 米；35 千伏，B=20-25 米；500 千伏高压电力线走廊不得穿越城镇建设区。

第 121 条 构建服务便捷的通信系统

1. 电信网

通信局所：在保留原有局所的基础上，规划在中心城区新建 5G 重点机房 3 座，不单独占地；市域各重点村规划设置电信代办点。

通信基站：灵宝市域现状整合后保留 453 座基站。规划新增 5G 基站宏站 608 座，新增 5G 基站微站 964 座。

通信线缆：规划保留现状 7 条架空线缆及城区 3 横 7 纵通信主管道。

2. 邮政网

规划中心城区近期利用现状金城大道邮政局和老城区邮政支局，远期于城东片区及城东产业园建设 2 座邮政支局，城东片区预留 0.15 公顷支局用地。按照服务半径 2 千米的标准设置邮政所，不单独占地；结合函谷关镇区域邮件处理中心扩建邮政运输及物流配送中心；除大王镇和阳店镇外，市域各乡（镇）分别配置 1 座邮政支局；各重点村设置邮政代办点。

第 122 条 完善城乡天然气输配系统

1. 气源规划

规划灵宝市燃气气源主要为西气东输二线天然气、晋陕豫黄河金三角输气及河南省天然气主干网-天然气管道地方分输支线调配的其他管输天然气资源；LNG 储配站作为应急备用气源；液化石油气为补充气源。压缩天然气和液化石油气根据市场的需求量逐步调整，主要作为管道天然气不能到达的偏远农村地区的气源。

2. 供气分区及燃气设施规划

规划灵宝市划分为四大供气分区，分别为中心城区供气分区、东部供气分区、西部供气分区及南部供气分区。

（1）中心城区供气分区：包括中心城区和周边的焦村镇、函谷关镇及五亩乡等区域，通过灵宝市天然气门站及焦村燃气调压站共同向区域供气，建设区域中压一级管网，实现区域供气城乡一体化。

保留利用现状阳店镇东水头村的灵宝市天然气门站，关停迁移现状长安路东段的 CNG 减压门站。保留现状焦村燃气调压站，和城东片区灵宝燃气门站气源形成对称供气。

（2）东部供气分区：包括大王镇及阳店镇等区域，通过现状的三门峡分输站及规划的灵宝天然气分输站向区域供气，规划建设区域中压一级管网，实现区域供气城乡一体化。

结合规划的“三门峡-伊川输气干线”，在市域东部大王

镇南侧规划建设干线附属灵宝天然气分输站，按最终定线及规模预留项目占地。

（3）西部供气分区：包括豫灵镇、故县镇、阳平镇及西阎乡四个乡（镇），建设“灵宝市天然气利用工程”城镇高压燃气管道及高中压调压站3座，分别位于豫灵镇古东沟村西、故县镇芦台村西及阳平镇磨上村西，以乡（镇）辖区及毗邻乡（镇）区域为单位建设乡（镇）中压管网，向镇区（集镇区）及农村地区供应管道天然气。

保留利用现状豫灵镇天然气综合站；结合规划的“三门峡-伊川输气干线”，在豫灵镇北部建设干线附属灵宝天然气首站。

（4）南部供气分区：包括朱阳镇、苏村乡、寺河乡3个乡（镇），分别于镇区（集镇区）建设1座小型LNG储配站，建设镇区（集镇区）及周边农村地区中压一级或低压一级天然气管网，向镇区（集镇区）及周边可供农村地区供气。其余管网未达乡（镇）区域用气以液化石油气为主。

3. 长输管道管控

各天然气高压管线、成品油管线走廊宽度应严格按照《石油天然气管道保护条例》（国务院令第313号）、《城镇燃气设计规范》（GB50028-2006）等进行控制和预留。在输油、输气管道建设与管理过程中，需进行管道安全性评价，明确周边建（构）筑物与管道的安全距离，同时加强日常巡线维护、严格控制保护高后果区，保障管线的稳定运行及周

边环境的安全。

第 123 条 建设安全可靠的供热系统

规划布局法电（灵宝）热电有限公司生物质热电联产项目、华阳电厂 2 座集中供热热源。法电（灵宝）热电有限公司生物质热电联产项目为近期城区供热主热源，华阳电厂为远期城区供热主热源。

规划确定灵宝市金源晨光余热回收调峰热源及污水热源利用项目作为市政补充热源。

第 124 条 布局低碳生态的环卫系统

近期规划建设灵宝市垃圾中转站及分选中心，位于函谷关镇坡寨村现状垃圾填埋场区域，经分类后运送至观音堂垃圾焚烧发电厂；远期规划建设灵宝市静脉产业园，园内配套建设生活垃圾处理厂、餐厨及污泥等有机质垃圾处理中心、垃圾应急填埋场、医疗废物集中处置中心、建筑垃圾处理及消纳场等。

规划灵宝市生活垃圾采用城乡一体化治理模式，将市域全部生活垃圾集中至垃圾焚烧发电厂进行统一处理。近期在豫灵镇、故县镇、阳平镇、五亩乡、朱阳镇及苏村乡 6 个乡镇（镇）适宜位置各建设 1 座垃圾分选中心，单座占地 0.5 公顷。中心城区利用现状 17 座小型转运站，市域各乡镇（镇）改扩建 13 座生活垃圾转运站。

推进垃圾分类，促进建筑垃圾资源化利用，加强医疗、危险固体废物源头控制。规划灵宝市厨余垃圾由静脉产业园

内的餐余垃圾处理厂进行无害化处理，医疗垃圾由静脉产业园内的医疗废物集中处置中心进行无害化处理，危险固体废物由其他具备专业资质的单位统一收集、转运及处理。

第三节 城乡综合防灾减灾规划

第 125 条 构筑安全韧性的综合防灾体系

加快建立和健全现代化城乡综合防灾减灾体系，提高城乡整体防灾抗灾和救助能力，确保城乡安全，保障社会稳定和经济发展。

城乡建设应避开地质灾害易发区，最大限度地预防和减轻灾害损失；科学划定城乡疏散通道，合理布局疏散避难空间；合理布置对城镇有危险的仓库和企业，加强对危险品储运和使用的管理；建立安全、可靠、高效的交通、水、电、气、通信等城乡生命线系统，提高抵御灾害的能力；整合资源，设立统一联动的安全防灾应急指挥机构，建立完善的防灾救援系统，建设完善的急救、通信、消防、工程抢险和物资储备等设施。

第 126 条 推进地质灾害防治规划

结合风险分布特征制定地质灾害防治措施。对已识别的地质灾害易发点和规划的地质灾害防治分区，根据其地质灾害危害程度进行防治措施的分类部署。

地质灾害重点防治区：该区域一般不作为城市建设用地，确需规划建设项目时，应严格进行地质灾害危险论证和地质

灾害防治规划。现有处于地质灾害高易发区上的建设用地应加强地质灾害隐患点的治理，增加公园绿地、广场等防灾避灾场所。

地质灾害次重点防治区：该区域必须经工程措施处理后才能作为一般建设用地。

地质灾害一般防治区：该区域进行规划建设时，建（构）筑物的布局应避免引发地质环境问题。

第 127 条 提升全域防洪排涝能力

防洪：规划中心城区防洪标准为 50 年一遇，防山洪设防标准为 20 年一遇；镇区（集镇区）防洪标准不低于 20 年一遇，防山洪设防标准为 10 年一遇；乡村防护区防洪标准不低于 10 年一遇。

排涝：中心城区内涝防治设计重现期为 20 年一遇；镇区（集镇区）内涝防治设计重现期为 10-20 年一遇。

严格管理三门峡库区 335 米高程以下区域的建设项目，禁止违章施工和建设。

河道治理采取工程措施和非工程措施相结合的原则，河流、坑塘治理应与城市美化、环境保护相结合；按照国家标准建设截洪沟和山洪排除通道；充分利用现有坑塘、洼地消纳部分地面径流；充分利用绿地滞水，减少硬化路面，减少地表径流。

第 128 条 推进抗震防灾工程建设

豫灵镇抗震设防基本烈度为Ⅷ度，设计基本地震加速度

值为 0.20g；除豫灵镇外其他市域范围抗震设防基本烈度为 VII 度，设计基本地震加速度值为 0.15g。

重要建设工程应严格执行地震安全性评价规定。政府机关、学校、医院、应急指挥中心等维持城市功能建筑物，以及水厂、电厂、变电站、通讯中心、火车站、汽车站、机场等生命线工程系统建筑物，应按高于本地区抗震设防烈度 1 度的要求加强其抗震措施。

规划主要对外通道及区内主要道路为疏散救援通道。将公园绿地、广场、运动场、学校操场和农田空地作为避震疏散场地，人均疏散场地面积 2 平方米以上。完善相应的应急避难配套设施，统筹安排应急避难所需交通、供水、供电、排污等基础设施建设。

重点建设 3 处地震 II 类应急避难场所（金水湖公园、灵宝市体育馆、断密涧滨河公园），各社区规划 1 处 III 类紧急避难场所。

第 129 条 健全人防工程防护体系

1. 总体布局

灵宝市参照国家三类人防重点城市进行设防。

中心城区基本人防防护区包括 9 个片区，分别为城关北片区、城关南片区、涧西片区、涧东北片区、涧东南片区、城北片区、城东片区、城南产业园片区及城东产业园片区。

2. 人防工程规划

优化人防工程功能布局和比例结构，实行分类指导、重

点建设，推动城市城区人防掩蔽工程面积与城市人口相协调，强化防空地下室易地建设费统筹使用，集中用于城市中心区、人口密集区、商业繁华区和重要目标毗连区人防工程建设，加快构建重点突出、布局合理、规模适度、可靠管用的新型城市防护格局。根据防空防灾需要，组织建设城市人口疏散设施，形成疏散地域、疏散基地及其他公共场所合理配置的人口疏散和应急避难保障体系。地下空间开发利用要兼顾人防需要，统筹人防工程与地下空间的互联互通，提升人防设施战备效益、社会效益及经济效益。加强对军事设施的保护，确保军事设施安全。

3. 人员掩蔽和配套要求

市域内（含中心城区、重点镇）规划区（包括开发区、工业园区和重要经济目标单位）内新建民用建筑，应按照其一次性规划新建或者新增地面总建筑面积的以下比例修建 6 级（含）以上防空地下室：城区修建比例为 6%；重点镇修建比例为 4%；规定区域内的物流仓储用地建设项目，应按照其一次性规划新建或者新增地面总建筑面积的 2%修建 6 级（含）以上防空地下室；城市地下交通干线、地下过街隧道、地下综合管廊等地下空间开发利用应当按照人民防空有关规定落实防护要求。其他单建地下空间，应当按照不低于地下空间总建筑面积的 30%修建 6 级（含）以上人防工程。

第 130 条 完善城乡消防救援网络

规划至 2035 年，灵宝市建设消防站 17 座，其中中心城

区 7 座，镇区（集镇区）10 座。

中心城区：将焦村镇纳入中心城区消防片区，利用现状崇德路一级消防站和函谷路一级消防站；城东片区布局 1 座特勤消防站，兼作消防指挥中心，预留用地面积 5600 平方米；涧西片区、城关北片区、城北片区、城东产业园片区各布局 1 座一级普通消防站，预留用地面积单座不小于 4000 平方米。

乡（镇）消防站建设：豫灵产业园内设置一级普通消防站 1 座，镇区提升完善现状的二级普通消防站；故县镇、西阎乡、函谷关镇、朱阳镇、阳平镇等乡（镇）设置二级乡（镇）专职消防队；五亩乡、苏村乡、寺河乡等乡（镇）设置乡（镇）志愿消防队。大王镇和阳店镇消防站由三门峡市级统一规划建设。

农村地区：村庄应设置义务消防值班室和义务消防组织，配备通信设备和灭火设施。

第 131 条 严控危险品存储设施布局

严格管控油气输送管道周边用地，控制人员密集型高后果区增量：管道保护距离内严禁规划建设居民小区、学校、医院等人员密集场所；管道保护距离内已建成的人口密集场所和易燃易爆物品的生产、经营、存储场所应有计划、分步骤地进行搬迁、清理或者采取必要的防护措施。

严格控制危化品重大危险源和危险废物存储、处置设施安全距离：依据安全评价确定安全防护距离，依据环境影响

评价确定卫生防护距离；城镇人口密集区现有不符合安全
卫生防护距离要求的危险化学品生产企业就地改造达标、搬
迁进入规范化园区或关闭退出。

定期对存贮介质的重要建（构）筑物、设备、设施和管道进行抗震检查和鉴定，设置抗震保护装置，提高抗倒塌能力，减轻地震次生灾害。

对市域相关单位及企业加强管理和监控危险化学品、放射源使用和存储；加强对危险废弃物生产单位、暂存场所和处理场所的管理和监控，建立并完善对其选址和储存设施建设的要求及相关制度。

第 132 条 构建现代化疾病防控体系

全面保障疾控机构设施空间供给。保留现状市疾控中心，在豫灵镇新增 1 处市级疾控中心，重点提升其疫情发现和现场处置能力。推进市生物安全二级实验室建设。

在重点镇和一般（乡）镇配置防疫站和卫生监督站，满足突发灾害事件的应急要求。在重点村设置卫生防疫点，有效保障乡村地区基层医疗卫生设施。

预留战略应急空间，保障应急处理体系。建设重要医疗卫生应急物资库。保障灵宝市医疗废物全收集、全处理，并逐步覆盖到建制镇，争取农村地区医疗废物得到规范处置。

完善基层社区卫生医疗，提升城市基层防治能力。以基层社区卫生医疗资源为基础，整合线上咨询和综合会诊平台，在社区医疗资料配套时考虑平战结合需要，做好社区应急预

案。通过“社区-居住小区-楼栋”三级治理体系构建联防联控机制，充分发挥自下而上的社区自我组织力量，综合提高社区治理能力，加强应对灾害的防治能力。

制定重大公共服务设施与场地应急征用预案。提高中心城区大型体育场馆、展览馆等公共设施建设标准，在相关设施新建或改建过程中充分考虑应急需求，完善场地设置、通风系统、后勤保障设计，预留管道、信息等接口和改造空间，具备快速转化为救治和隔离场所的基本条件。

第四节 智慧低碳城市建设方案

第 133 条 推进节能减碳发展

推进风电、太阳能、地热能、再生水热能、生物质能等可再生能源应用。充分利用小秦岭山脉和北部黄河沿岸风、光资源，加速风电发展，推动豫灵镇、故县镇、阳平镇、西阎乡等沿黄地区平原风电及朱阳镇、五亩乡、苏村乡、寺河乡等南部山区山地风电项目建设，支持利用荒山荒坡进行集中式地面光伏电站建设。持续提升生物质能源利用比例，加速推进生物质热电项目建设。大力发展地热质能，在朱阳镇、五亩乡、苏村乡等地热资源丰富区域，大力推进中深层地热能供暖。

第 134 条 推进智慧城市建设

1. 智慧城市建设目标

以新发展理念为指导，充分发挥城市智慧型产业优势，

集成先进技术，推进信息网络综合化、宽带化、物联化、智能化，加快智慧型商务、文化教育、医药卫生、城市建设管理、城市交通、环境监控、公共服务、居家生活等领域建设，全面提高资源利用效率、城市管理水平和市民生活质量，改变传统落后的生产方式和生活方式，将城市建设为一个基础设施先进、信息网络通畅、科技应用普及、生产生活便捷、城市管理高效、公共服务完备、生态环境优美、惠及全体市民的智慧城市。

2. 智慧城市建设方案

加强智能基础设施建设。与城市基础设施同步建设感知设施系统，形成集约化、多功能监测体系，打造城市全覆盖的数字化标识体系，构建城市物联网统一开放平台，实现感知设备统一接入、集中管理、远程调控和数据共享、发布；打造地上地下全通达、多网协同的泛在无线网络，构建完善的城市骨干网和统一的智能城市专网；搭建云计算、边缘计算等多元普惠计算设施，实现城市数据交换和预警推演的毫秒级响应，打造汇聚城市数据和统筹管理运营的智能城市信息管理中枢，对城市全局实时分析，实现公共资源智能化配置。

构建灵宝市智能化环境。推进数字化、智能化城市规划和建设，建立城市智能运行模式，建设智能能源、交通、物流系统等；构建城市智能治理体系，建设全程在线-高效便捷、精准监测-高效处置、主动发现-智能处置的智能政务、智能

环保和数字城管。建立企业与个人数据账户，探索建立全数字化的个人诚信体系。健全城市智能民生服务，搭建普惠精准、定制服务的智能教育医疗系统，打造以人为本、全时空服务的智能社区。

建立数据资产管理体系。以国土空间基础信息平台等数字平台为基础，构建透明的全量数据资源目录、大数据信用体系和数据资源开放共享管理体系，推进城市智慧政务服务和数据共享平台建设，提高城市管理与服务水平。建设安全可信的网络环境，建立安全态势感知、监测、预警、溯源、处置网络系统，打造全时、全程的网络安全态势感知决策体系，加强网络安全相关制度建设。

第十一章 提升空间整体治理能力

第一节 加强党的领导

第 135 条 党委和政府主体责任

坚持以党建为总揽，深入贯彻新发展理念，突出地方各级党委和政府主体责任，不断提升规划的前瞻性、科学性、可行性和操作性，为高质量建设现代化灵宝市提供更有力的组织保障，推动科学解决各类国土空间交叉冲突问题，坚持一张蓝图绘到底。

第 136 条 国土空间规划委员会制度

成立灵宝市国土空间规划委员会，作为本级人民政府进行国土空间规划决策的议事机构，增强规划决策的科学性和公正性。制定规委会相关会议议程和运作章程，明确国土空间规划委员会人员构成、非公务委员比例，下设委员会、专家库和办公室。健全依法决策的体制机制，把公众参与、专家论证、风险评估等纳入规划决策的法定程序，并进一步发挥人大、政协对规划实施的监督作用。

第二节 完善规划编制传导体系

第 137 条 健全规划体系

以灵宝市国土空间总体规划为基础，建立灵宝市级-乡（镇）级和总体规划-详细规划-相关专项规划“两级三类”

国土空间规划体系。

第 138 条 强化规划传导

构建市级-乡（镇）级上下传导体系，健全贯穿规划编制、实施、监管全过程的纵向和横向传导机制。对乡（镇）提出规划指引，通过战略引导、底线管控、系统指引三大类指标，预期性和约束性 2 种管控要求强化传导机制。

划分详细规划编制单元，在发展规模、功能定位、开发建设指引、公共服务设施、市政基础设施、交通设施、控制线落实、开发强度指引、风貌指引等方面加强对详细规划的指引和传导。在城镇开发边界内划分 9 个编制单元，编制控制性详细规划，在城镇开发边界外编制以一个或若干个行政村为单元的村庄规划作为详细规划。

第 139 条 专项规划指引

重点统筹资源保护利用类、市政设施类、公共设施类、产业与城乡发展类、交通类、公共安全类、气象探测环境保护（含气候可行性论证）等各类专项规划。相关专项规划要在国土空间总体规划的指导和约束下进行编制，落实相关约束性指标和底线管控要求，不得违背国土空间总体规划的强制性内容。相关专项规划在编制和审查过程中应加强与国土空间规划的衔接及“一张图”的核对，批复后及时纳入市国土空间基础信息平台。

第三节 近期行动计划

第 140 条 制定近期行动计划

规划以重大工程和重点项目建设为引领，全面提升城市发展能级和核心竞争力，推动国土空间总体规划目标任务的分解落实。衔接十四五发展规划，谋划现代产业体系构筑行动、黄河流域生态保护与绿色发展提质行动、城乡基础设施提升改造行动、郑洛西高质量发展合作带重要节点城市打造行动、特色农业发展和乡村振兴建设行动、民生保障提升行动等各类专项行动，作为近期建设的重点任务。

第 141 条 建立重大项目库

统筹国土空间开发、保护、整治项目，建立涵盖交通、能源、民生、电力、产业、生态、水利、旅游等类型的重点建设项目库，切实保障重点项目落地。

第四节 实施规划全生命周期管理

第 142 条 建设国土空间基础信息平台

构建灵宝市国土空间信息平台，为规划编制审批管理提供空间数据和信息服务支撑。整合三调、遥感影像、基础地理、基础地质、地理国情普查和专项调查的各类现状数据，加强与大数据管理部门的联动共享，形成“一张底图”，汇集各级各类国土空间规划数据和管理数据，构建完善国土空间规划“一张图”实施监督信息系统，为城市其他部门对接提供接口，强化城市部门管理的协同效率。

第 143 条 构建规划评估和动态调整机制

构建“一年一体检，五年一评估”的规划反馈调整机制。将体检评估作为开展国土空间规划实施监督考核、安排年度计划、开展国土空间规划动态调整完善的重要依据。根据体检评估的结果，依据“总量控制、区域调配、奖优减劣”的原则进行动态优化，推动规划实施。

第 144 条 建立规划监测评估预警机制

注重空间治理的智慧化，实现实时动态的国土空间监测评估预警。密切监测在规划实施过程中出现的违法违规问题，对相关问题及时发现、及时提示，针对突破国土空间规划中界定的各项空间底线及指标底线的情况进行及时预警，并对预警问题进行精准监测，提高空间治理决策支持的科学性。

第 145 条 严格执行相关法律、政策及标准

提升城市空间治理能力，在历史文化保护、工业用地保障、景观环境管控、战略留白预控、跨区域协调机制等领域落实上级政府有关政策要求。各级各类规划编制的程序步骤、技术要点、成果标准应符合上级有关规划技术标准。全面落实国家、河南省、三门峡市关于城市更新的相关支持政策，结合实际，制定适合灵宝市的城市更新政策细则。

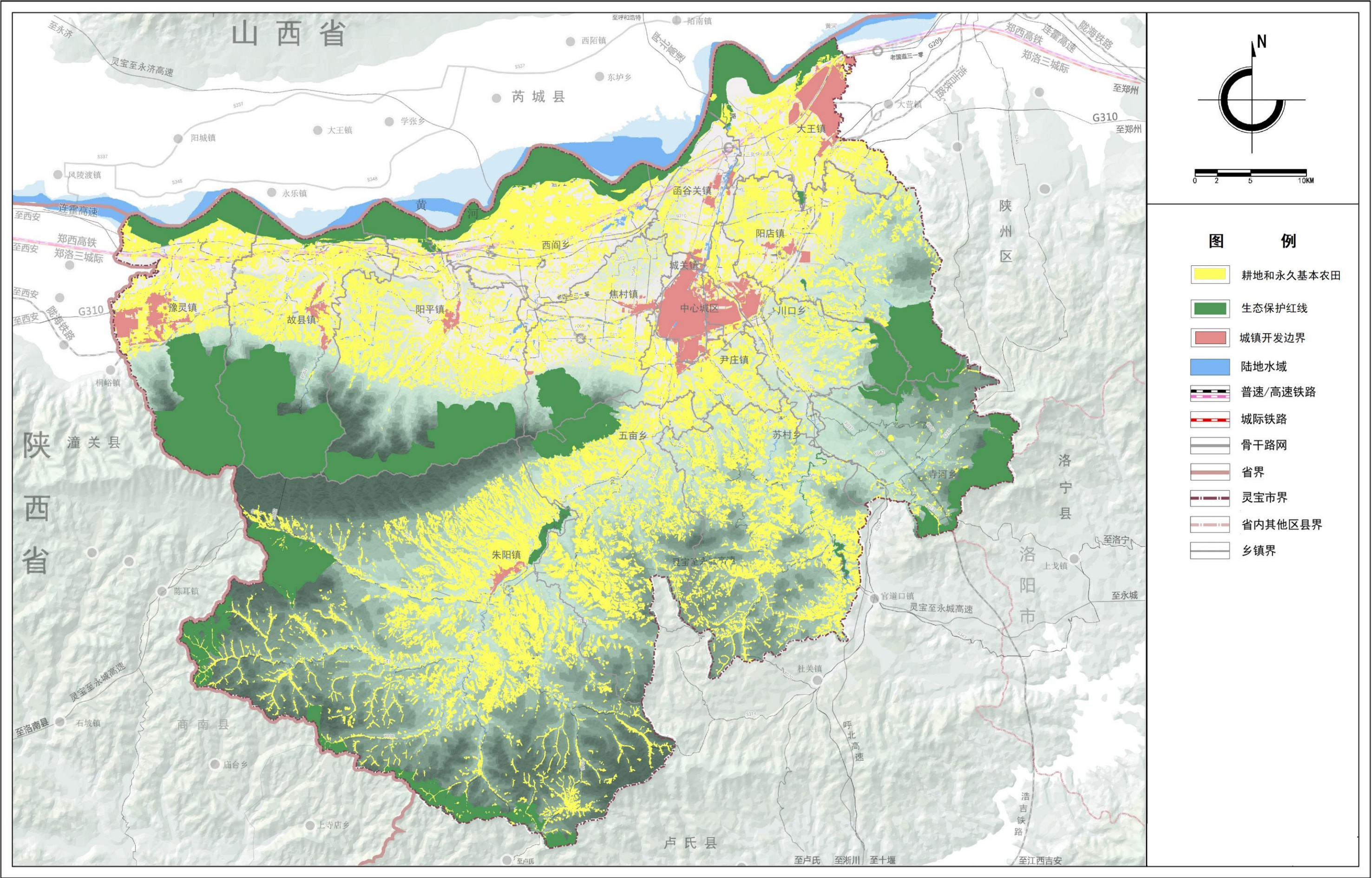
第 146 条 加强规划监督管理

建立健全规划监督、执法、问责联动机制。将国土空间规划执行情况纳入自然资源执法督察内容，加强日常巡查和台账检查，做好批后监管工作。创新监管手段，贯彻落实“人

民城市人民建，人民城市为人民”的理念，建立全流程、多渠道的公众参与和社会协同机制，强化监督信息互通、成果共享，形成各方监督合力。

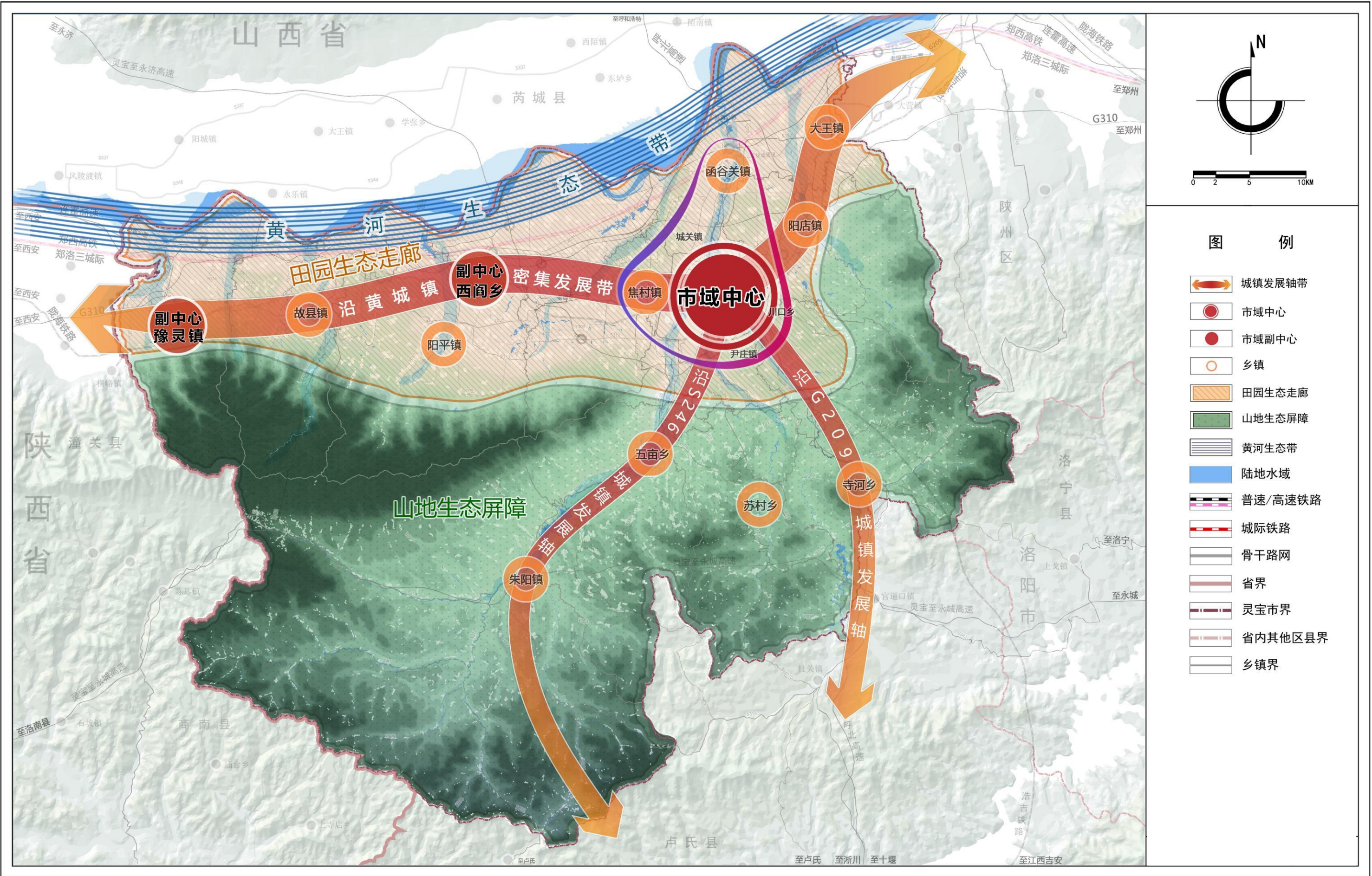
灵宝市国土空间总体规划（2021-2035年）

市域国土空间控制线规划图



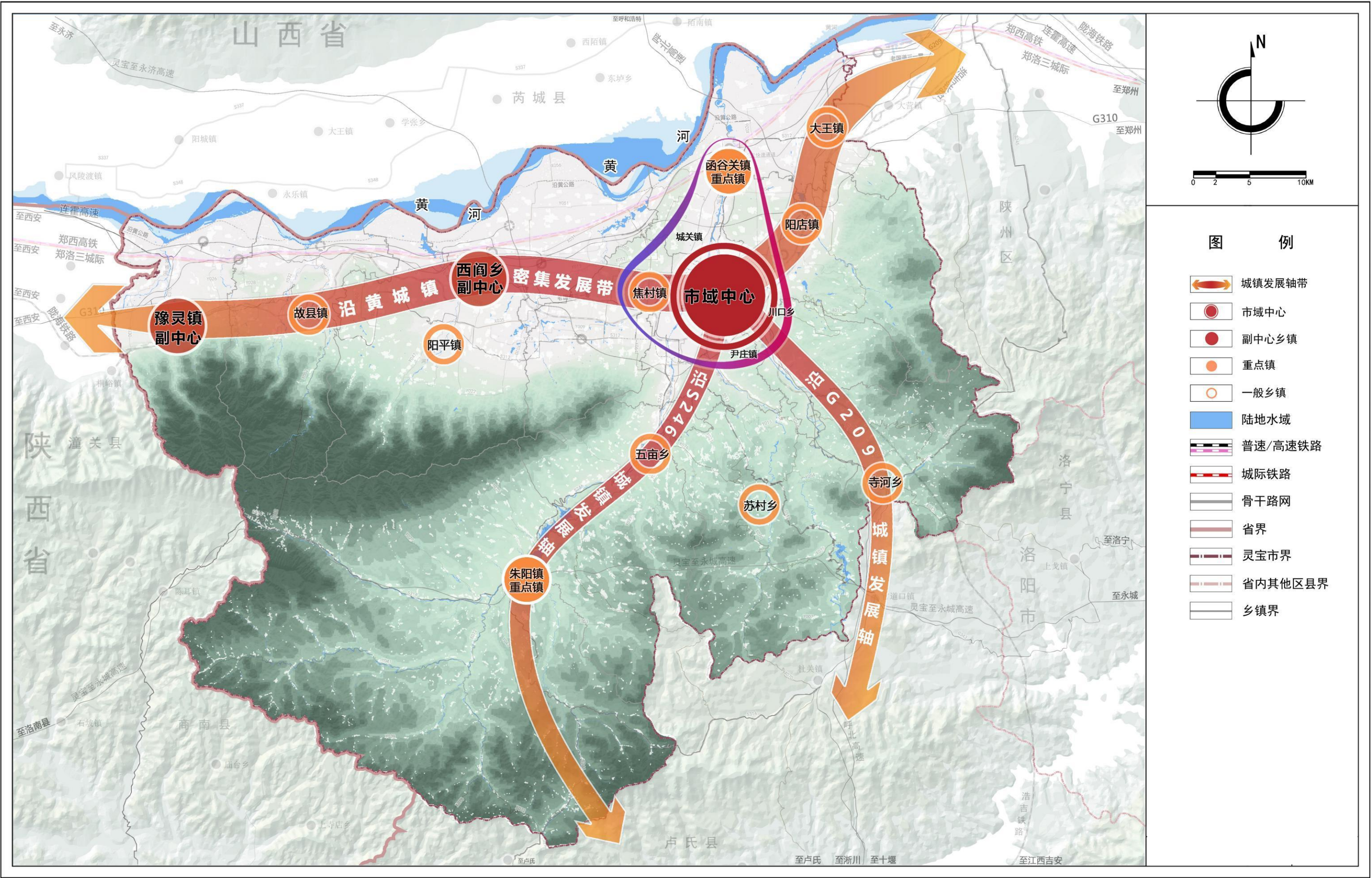
灵宝市国土空间总体规划（2021-2035年）

市域国土空间总体格局图



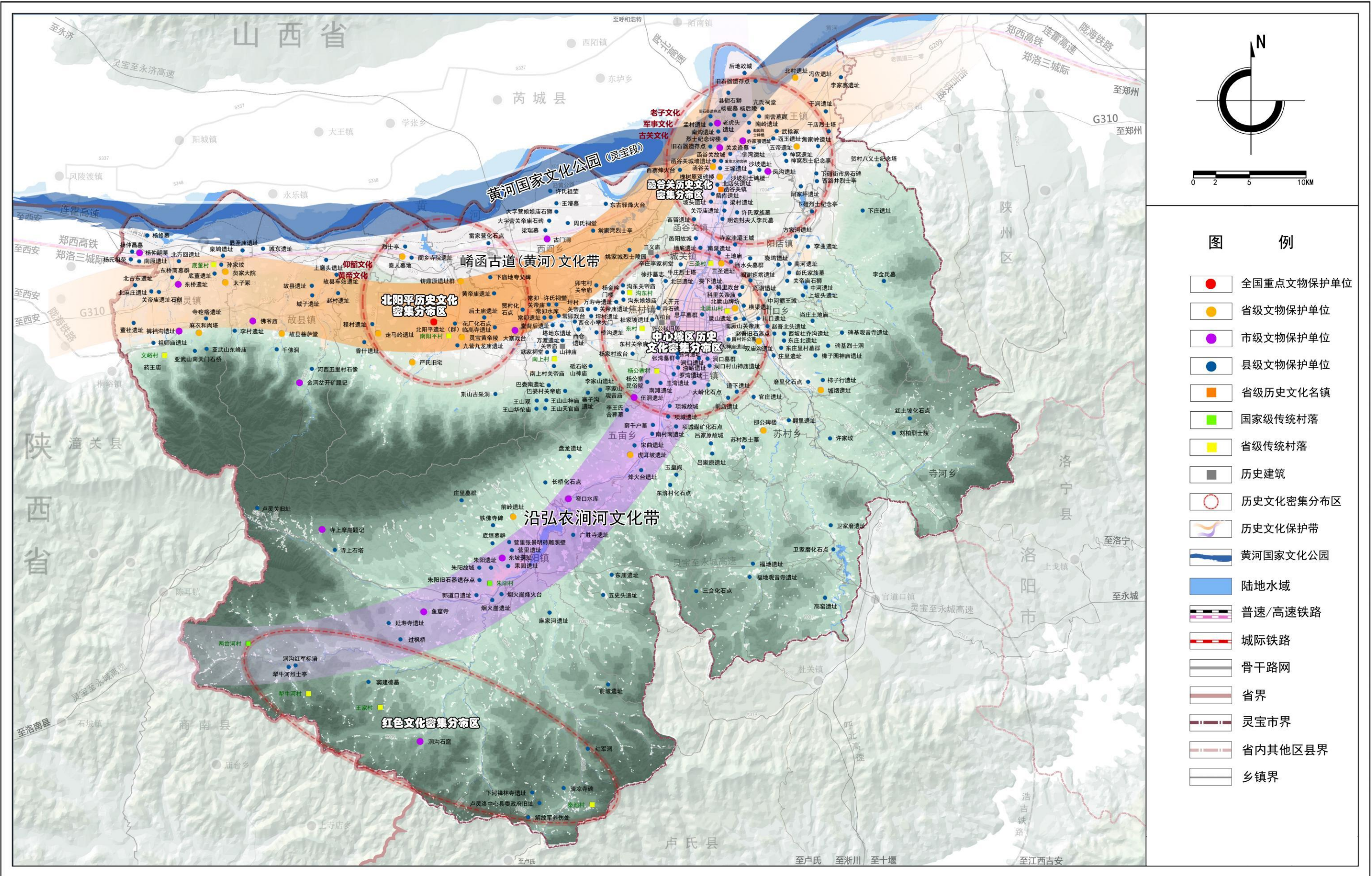
灵宝市国土空间总体规划（2021-2035年）

市域城镇空间布局结构规划图



灵宝市国土空间总体规划（2021-2035年）

市域历史文化保护规划图



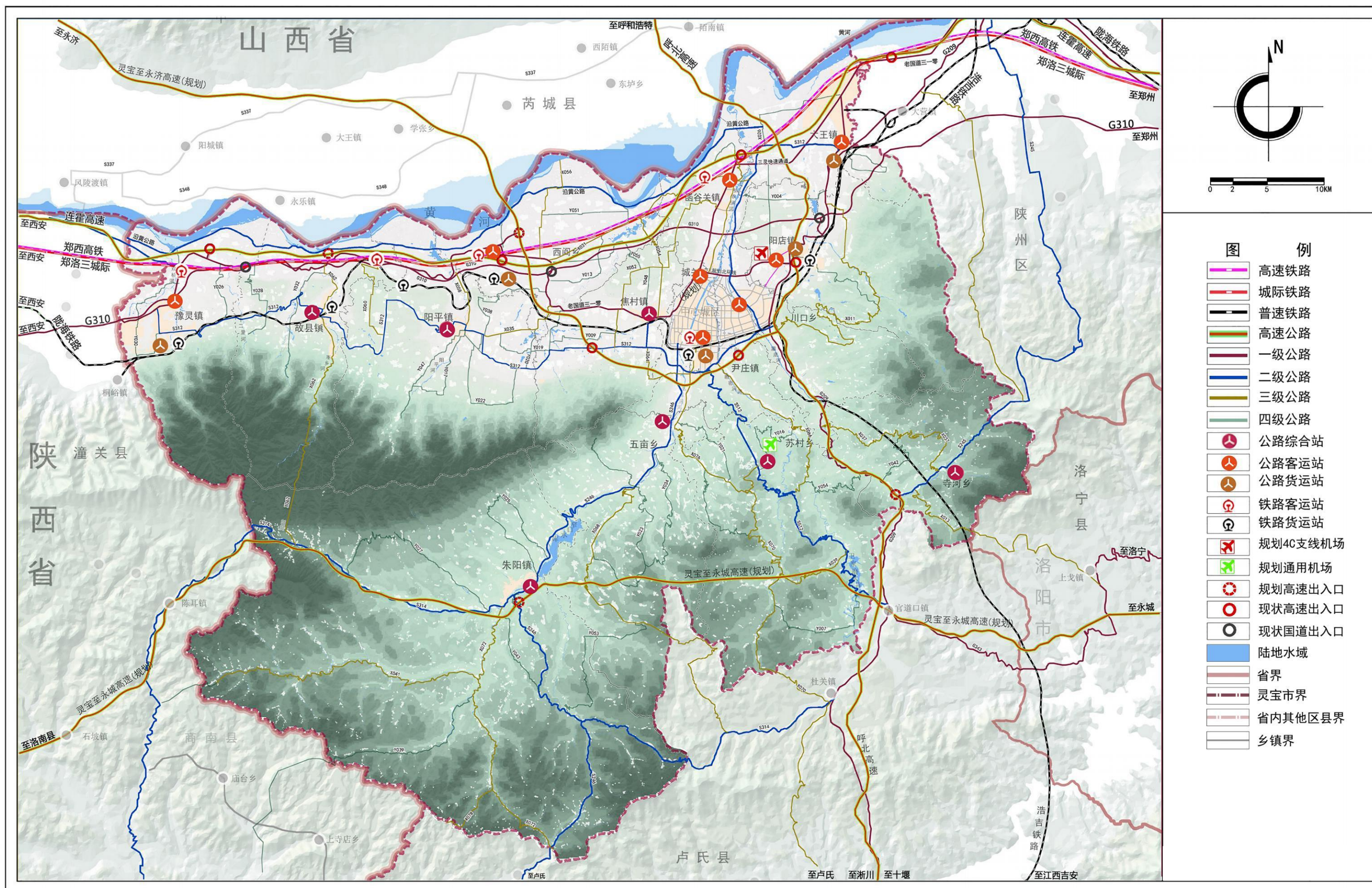
灵宝市国土空间总体规划（2021-2035年）

市域国土空间风貌分区图



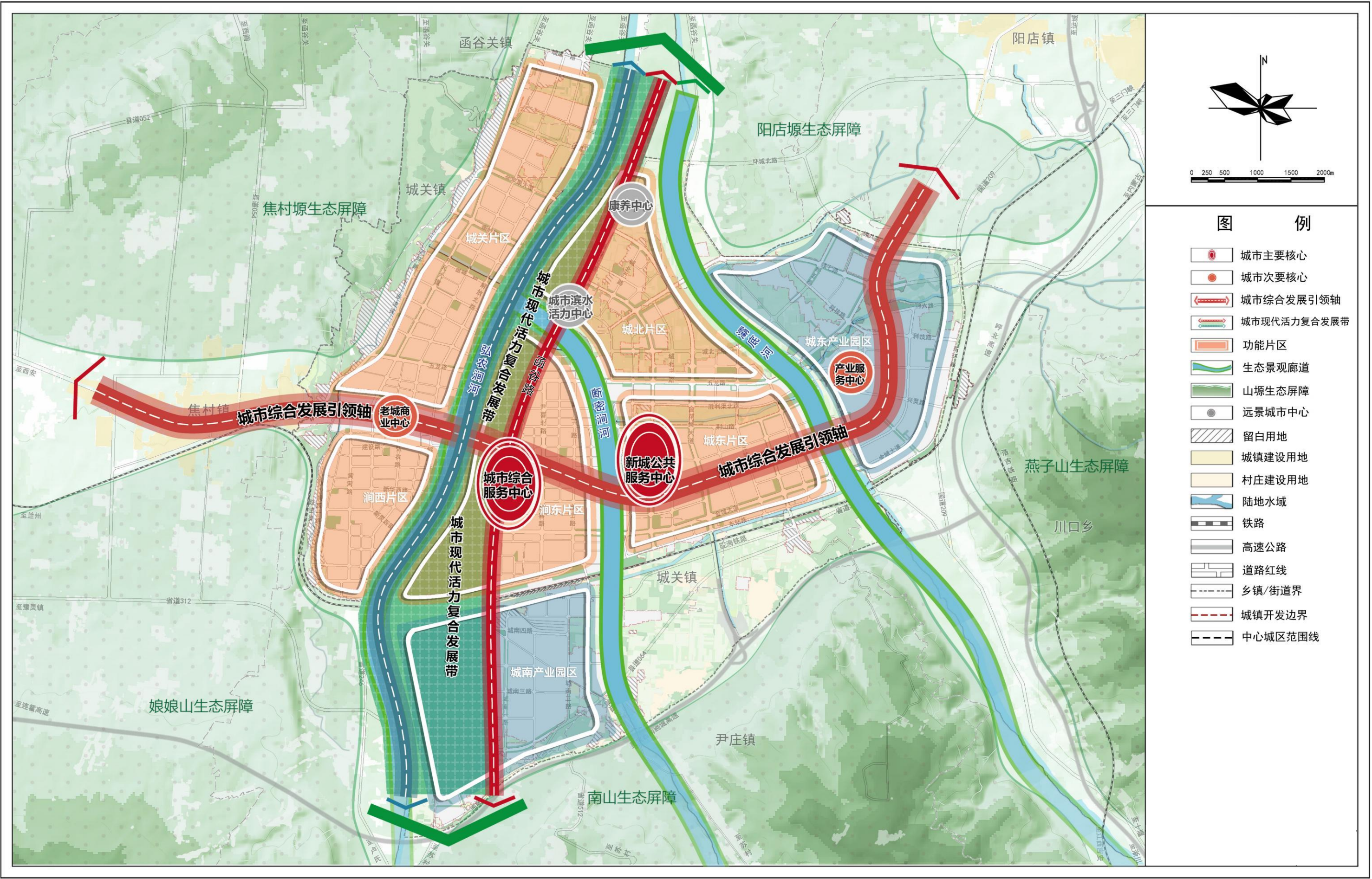
灵宝市国土空间总体规划（2021-2035年）

市域综合交通规划图



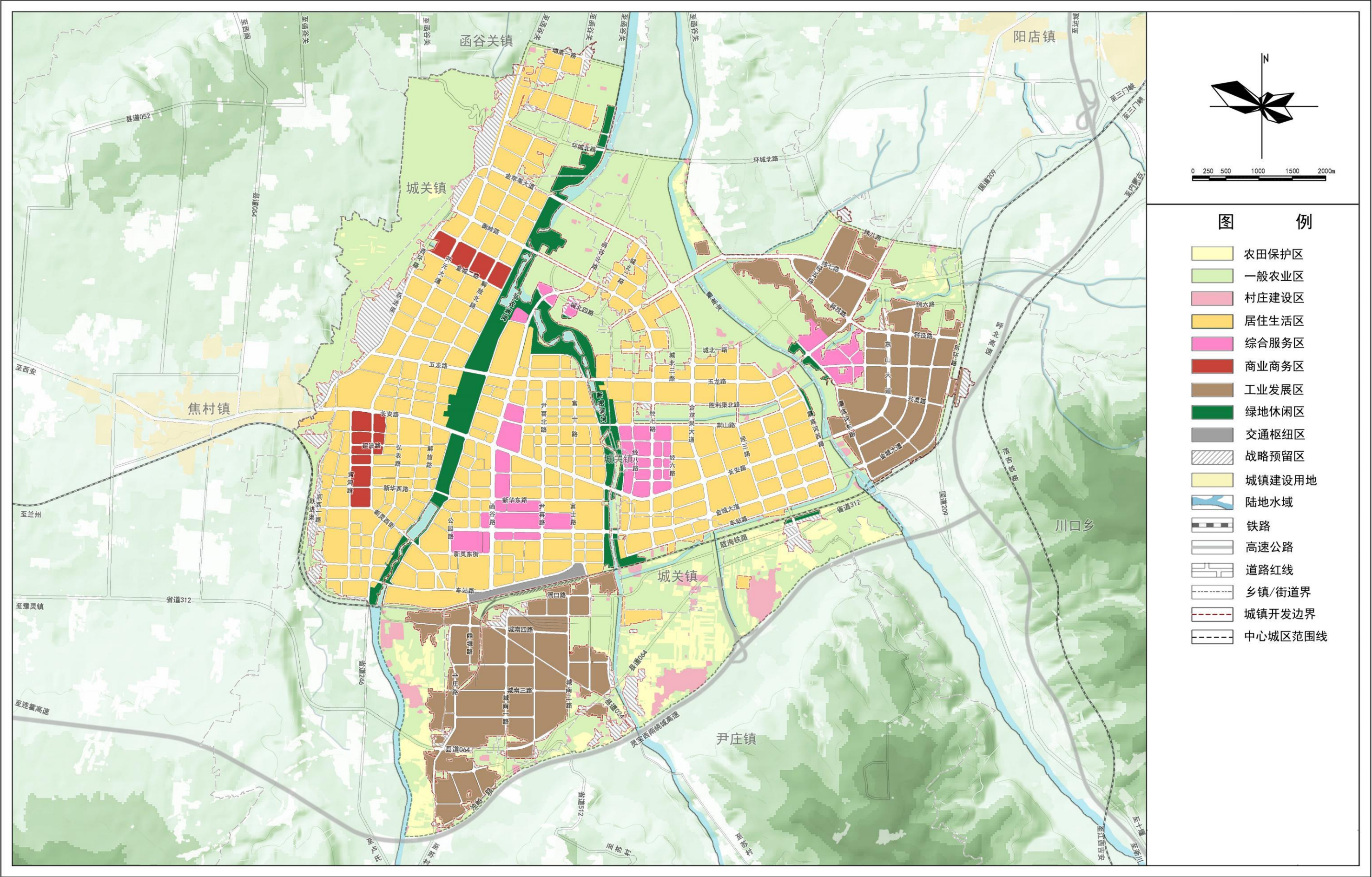
灵宝市国土空间总体规划（2021-2035年）

中心城区空间结构规划图



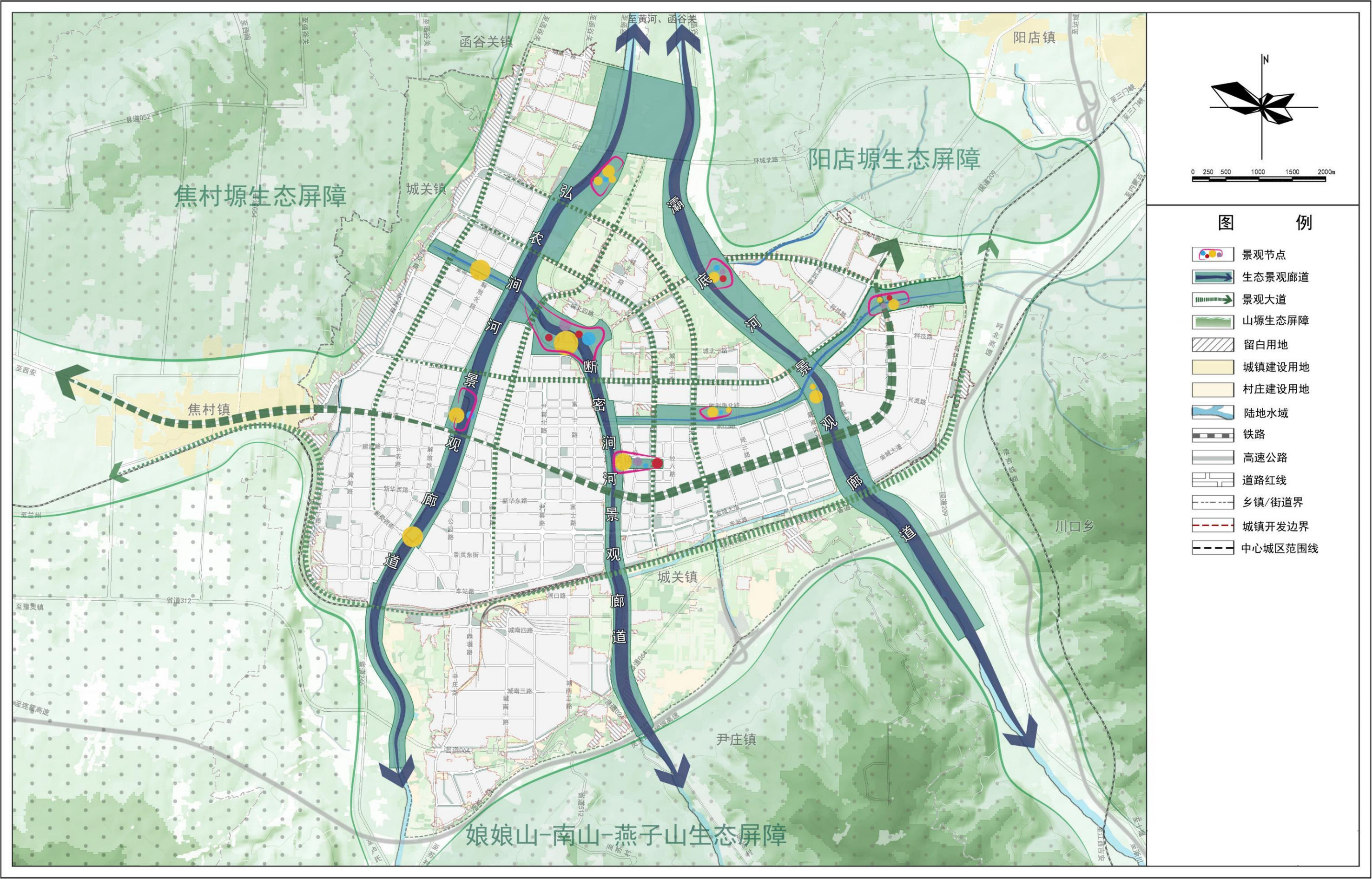
灵宝市国土空间总体规划（2021-2035年）

中心城区国土空间规划分区图



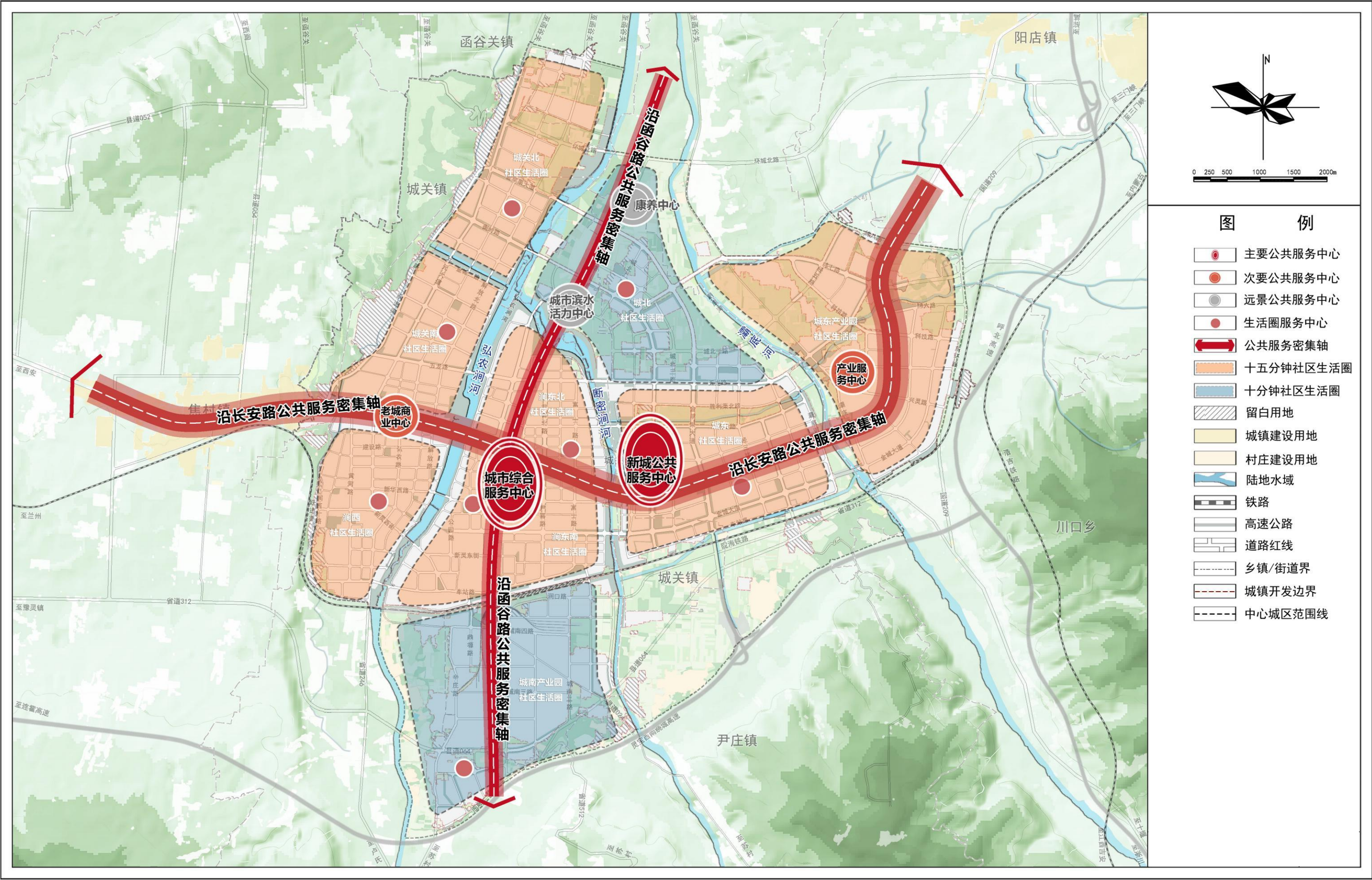
灵宝市国土空间总体规划（2021-2035年）

中心城区蓝绿空间结构规划图



灵宝市国土空间总体规划（2021-2035年）

中心城区公共服务设施体系规划图



灵宝市国土空间总体规划（2021-2035年）

中心城区道路交通规划图

